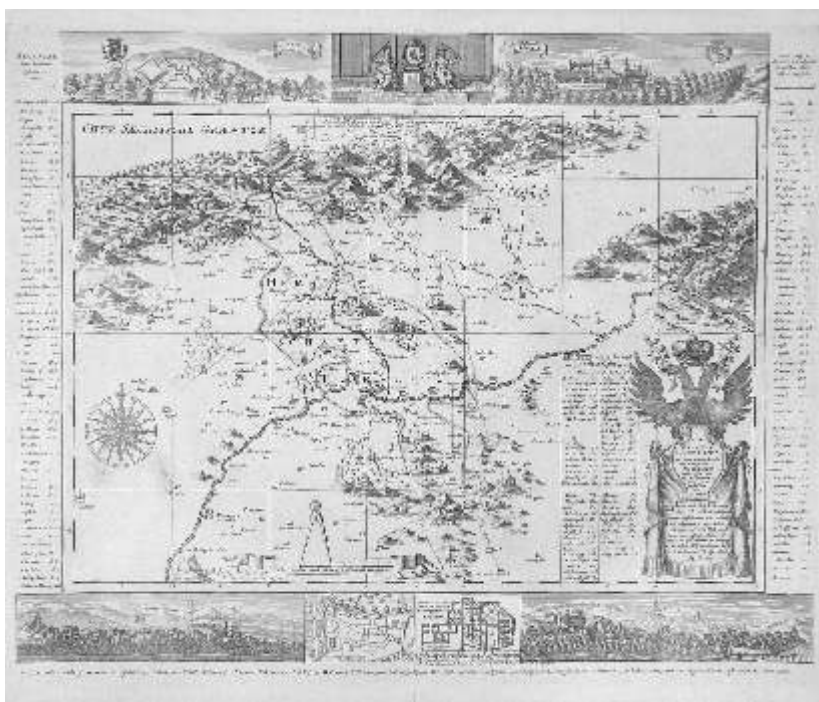




Regionální muzeum v Teplicích příspěvková organizace



Výroční zpráva za rok 2007

REGIONÁLNÍ MUZEUM V TEPLICÍCH,
P ÍSP VKOVÁ ORGANIZACE



Výro ní zpráva
za rok 2007

ISBN 978- 80-85321-48-7

Reprodukce na obálce

*Mapa teplického panství se t emi vedutami m sta, podle A. F. Zürnera vydal
kolem roku 1752 P. Schenck v Amsterodamu (G 17580)*

Úvod

Před každoročním zhodnocením innosti Regionálního muzea v Teplicích bych připomínám, že na jaře roku 2007 se v reprezentativních prostorách teplického zámku, sídla naší instituce, sešel prezident České republiky Václav Klaus s německým prezidentem Horstem Köhlerem. Teplický zámek nebyl vybrán náhodou, jedná se o historicky významnou budovu s krásnými interiéry, jejíž správa je jednou z nezanedbatelných oblastí innosti RMT.

V roce 2007 se v rámci oprav a úprav teplického zámku pokračovalo v rekonstrukci jeho tzv. Románského křídla a musely být vyřešeny dvě havárie. Nejdiveji to byl velký únik vody z poškozeného vodovodu, později bylo nutné vyměnit 130 metrů starého plynovodu za nový, přičemž zajištění obou akcí bylo obtížné a značně nákladné.

V ostatních oblastech innosti stálo Regionální muzeum v Teplicích na počátku roku 2007 předadou nelehkými úkoly. Bylo třeba plnit náročné úkoly spojené se správou sbírek, zajistit publikační a výstavní program, pokračovat v práci na dlouhodobých vědecko-výzkumných úkolech a přitom pracovat ve ztížených podmínkách zaplavených již zmíněnou rekonstrukcí tzv. Románského křídla.

Velkou pozornost veřejnosti upoutala v roce 2007 výstava „Hasiči jedou, stárika ku vezou“, instalovaná v květnu až srpnu v Jízdárně teplického zámku. Lví podíl na této úspěšné výstavě má historické oddělení RMT, které ji uspořádalo ve spolupráci s Hasičským záchranným sborem Teplice.

Významným počinem loňského roku byla modernizace osvětlení výstavních místností a vystavení nově zrestaurovaného „Oltáře Nanebevzetí Panny Marie“, s jehož historií Vás seznámíme na následujících stránkách výroční zprávy, v gotické expozici teplického zámku.

V publikační innosti nelze nepřipomenout společný projekt 16 muzeí a galerií Ústeckého kraje, který na sklonku roku vyvrcholil vydáním publikace "Tajnosti depozitářů aneb příběhy s písmem", kterou ve spolupráci s RMT vyrobila firma ADART, spol. s r.o., a financoval ji Ústecký kraj. V loňském roce se také podařilo splnit jeden z dlouho plánovaných edičních úkolů, jímž bylo vydání "Průvodce expozicemi RMT" v českém, německém a anglickém jazyce. Německá verze průvodce byla zčásti financována z Fondu malých projektů INTERREG IIIA.

Splní úkol na rok 2007 vytvořilo předpoklady pro úspěšný průběh roku 2008. Týká se to nejenom realizace nové expozice RMT „Klášter benediktinek v Teplicích“ (po stopách kláštera královny Judity) v nově zrekonstruovaných prostorách tzv. Románského křídla teplického zámku, ale také národních výstavních akcí, pokračování ve vědecko-výzkumných projektech, v udržení zajímavé publikační činnosti, ale také v plnění akvizitního sbírkotvorného programu. Doufám, že se s úkoly roku 2008 vyrovnáme stejně úspěšně jako s úkoly roku 2007.



*PhDr. Dušan Špička
ředitel
Regionální muzeum v Teplicích, p. o.*

OBSAH

<i>Vzpomínka na doc. Flasara</i>	7
<i>Oltář Nanebevzetí Panny Marie</i>	9
Výstavy	13
Exponáty a sítě	16
Expozice	20
Doprovodné akce	21
Publikace	22
Prezentace a propagace	24
Edukační činnost	25
Spolupráce se zahraničím	26
Poradní sbor pro sbírkotvornou činnost <i>eská umělecká knižní vazba ve sbírce knižovny RMT a její příslušenství</i>	27 28
Vědecká rada	36
Ústecká krajská sekce muzeí a galerií AMG	36
Centrální evidence sbírek činnost sbírkových oddělení <i>Přírodovědné oddělení Archeologické oddělení Historické oddělení Knižovna</i>	37 38 38 39 42 45
Oddělení muzejních služeb	46
Provozní oddělení	47
Malá statistika	48
Pracovníci Regionálního muzea v Teplicích	49
Hospodaření	55
Hlavní úkoly roku 2008	56
Poděkování sponzorům	56

Vzpomínka na doc. Flasara

V sobotu 1. prosince 2007 zemřel v plzeňské nemocnici dlouholetý pracovník Regionálního muzea v Teplicích, významný v evropského formátu Doc. RNDr. Ivo Flasar, CSc.

Docent Flasar se narodil 16. září 1930 v obci Červenka u Litovle. Po absolvování gymnázia studoval přírodní vědy na Přírodovědecké fakultě Masarykovy univerzity v Brně, společně se svou budoucí ženou Marií studovali ve stejném ročníku shodný obor - zoologii. Zprvu se věnoval ornitologii a byl také jedním z prvních kroužkovatelů netopýrů v tehdejší Československu. Na fakultě pak začal studovat malakologii. Po absolvování studia nastoupil v roce 1957 do teplického muzea. Jeho hlavní specializací se stala přírodní zvířena - jmenovitě mšičky. Jeho malakologická činnost vyvrcholila monografií o zmapování Gastropod severozápadních úch. Studie byla označena na univerzitě v Jenu jako základní kámen a vzor pro mapování mšiček v Evropské unii. Za jeho působení v muzeu se podstatně rozrostly zoologické sbírky. Rozsáhlý terénní výzkum prováděl souběžně s manželkou, přičemž se na stejných lokalitách zaměřovali každý na své skupiny fauny.

V roce 1969 vytvořil namísto původní a zastaralé zoologické expozice novou expozici živé přírody severozápadních úch s ekologickým zaměřením na jednotlivé biotopy, která je od roku 1992 umístěna v pobožce teplického muzea v Krupce.

Kromě toho, že se intenzivně věnoval vlastní výzkumě a publikaci činnosti se výrazně zasloužil o rozšíření muzejních sbírek a zejména o doplnění údajů u již deponovaných exponátů.

Pan docent chápal svoji práci jako poslání, ale byla mu také koníčkem, měl to štěstí, že životní družkou se mu stala žena, která s ním jeho pracovní nadšení sdílela a spolu v deských projektech realizovali společně. Za jejich práci se jim dostalo řady uznání a v deských ocenění. Paní doktorka Marie Flasarová bohužel zemřela předčasně na zátku roku 2000.

Manželé Flasarovi byli výbornými partnery v intenzivním celoživotním zoologickém bádání. Svědčí o tom především velké množství společných publikací a výzkumných zpráv, které byly v nově p edevším shrnutí jejich faunistického výzkumu

bezobratlých, dále popularizaci života obratlovců, ale i pe livému shrnutí publikovaných dat o výskytu ryb i dalších skupin živo ich , a to p edevším v jejich hlavním poli p sobnosti tj. v severozápadních echách. Pozoruhodnou společnou prací byla monografie o obratlovcích severozápadních ech z roku 1975, která je dodnes asto citována. Poslední společná publikace, v sou asnosti p ípravená k vydání, shrnuje data o historickém výskytu ryb v Labi na našem území.

Mimo v decké práce, které svým významem p ekro ily nejen hranice severozápadních ech, ale i celé republiky, byl známým a vyhledávaným preparátorem. Jako len mysliveckého sdružení preparoval celou adu trofejí jak vysoké, tak i ostatní zv e.

Pan docent nebyl jen v deckým teoretikem. Své znalosti realizoval i prakticky a jeho podíl na revitalizaci rekultivovaných ploch st hováním hnízd mravenc lesních ze zdravých biotop eského st edoho íje o jedin lý a nezastupitelný.

Docent Flasar byl uznávaným v dcem a svéráznou osobností. Pokud šlo o jeho v deckou innost byl neústupný, punti ká ský a relativn tvrd si šel za svými cíly bez ohledu na p ípadné následky nebo zdánlivou neoblíbenost u n kterých koleg í nad ízených. Nicmén všemi byl uznáván a oce ován za sv j p ínos pro rozvoj p írodov dného muzejnictví.

Mimo v du to byl lov k velice lidský, p átelský a um l podat pomocnou ruku a radu jak ad student , kte í prošli jeho pedagogickou inností, tak mladším koleg m, kte í se na v deckou dráhu teprve vydávali.

Pan docent setrval ve funkci vedoucího p írodov dného odd lení Regionálního muzea v Teplicích až do konce zá í 2005, kdy odešel ze zdravotních d vod do d chodu. I poté se však piln v noval v decké práci spojené s redak ní p ípravou výše zmi ované monografie o rybách eky Labe. V tší ást své penze prožil v kruhu rodiny u dcery v Plzni a pozd ji v obci Pernarec.

Docent Flasar z stane díky svému v deckému v hlasu, ale i pro své lidské kvality navždy v pam ti mnoha koleg , p átel a známých.

Miroslav Rado a ing. Bohuslav Bo ek

Oltář Nanebevzetí Panny Marie
(zápůjčeno z Diecézního muzea v Litoměřicích)



Oltář neznámých mistrů poátku 16. století s ústředním motivem Nanebevzetí Panny Marie pochází z poutního kostela v saském Fürstenau, kde přelomem kalifornské reformace a změn vyznání v Litoměřicích. Oltář se těší velké úctě především katolíky, kteří k „milostnému obrazu“ přicházeli z české strany. Starý evangelický kostel podlehl roku 1883 touze po nové církevní stavbě. Rozměrný oltář byl umístěn na radnici ve Fürstenau, kde však trpěl vedrem a suchem a rada obce se posléze rozhodla v nově zbudované mariánské kapli v Pěkném Cínovci. K přeměně došlo na podzim roku 1887. Oltář byl naložen na voz a ve slavnostním průvodu s družicí písní a hudbou převezen do Pěkného Cínovce, kde byl instalován za zpívání loretánských litanií a chvalozpěvu Bože, chválime tebe. Ve farní pamětní knize Cínovce je obsažen popis darovací listiny, v níž se píše, že oltář, který byl



v majetku obce Fürstenau se p edává obci P ední Cínovec do majetku zde postavené kaple filiální k mate skému kostelu Cínovec. P edání stvrzeno podpisem s p áním, „aby se tu co nejdéle konaly bohoslužby k sláv Boží“, dáno ve Fürstenau 1.11.1887. Podepsáni Glöckner-starosta; Hönig, Hanke za obecní radu a Waldemar Winfried Lindner - fará .¹ V poutní kapli byl oltá umíst n až do konce druhé sv tové války. Pouti se konaly 2. ervence na den svátku Navštívení Panny Marie, svátku "up ímného, ístého, v rného p átelství" mezi sv. Alžb tou a P. Marií. "P ítel v rný jest obrana mocná a kdož jej nalézá, nalézá poklad-P ítel v rný jest léka ství života." (biblický text)

Obec P ední Cínovec v etn mariánské kaple zanikla v pohnutém období po roce 1945. Oltá byl p est hován do barokního kostela Nanebevzetí P. Marie v Cínovci (Zadní Cínovec), kde byl umíst n až do 90. let minulého století. Poté byl oltá p evezen do depozitá e Diecézního muzea v Litom ících a v letech 2004 - 2007 restaurován. Po dohod Biskupství litom íckého a Regionálního muzea v Teplicích je od 11. zá í vystaven

v muzejní expozici gotického um ní.

Oltá ní archa spojuje úst ední motiv Assumpty - Panny Marie jako korunované královny nebes s výjevy z jejího života na reliéfech vnit ních stran oltá ních k ídel a deskovými malbami zachycujícími Mariino p íbuzenstvo na vn jší stran k ídel. Reliéf s výjevem Narození Panny Marie je sou ástí predelly, doprovázen je deskovými malbami s postavami šesti apoštol .

Ikografie oltá e vychází ze silného mariánského kultu 15. století. Reliéfy na vnit ních stranách oltá e zobrazují ty i ze sedmi radostí P. Marie: Zv stování, Navštívení, Narození Pán a Klan ní sv. t í král . Assumpta - Panna Maria na p lm síci ve slune ní zá í je nesena dv ma and ly - serafíny, další dva p ídržují

¹SOKA Teplice, fond Farní ú asd Cínovec, pam tní kniha . 1, nepaginováno, rešerše dr. V. Honys, NPÚ, Ústí nad Labem

její korunu, která pokrývá do zlatého pozadí vlnitou svatozář s nápisem Sancta Maria Ora Pro Nobis (slovo Nobis je nečitelné). Na vnitřní straně oltářní archy jsou zachyceny postavy andělů s loutnou a pobožnými varhanami. Ježíšek v náručí Panny Marie drží v ruce granátové jablko - symbol vzrušení. Předobrazem postav Panny Marie stejně jako ostatním výjevům byly s největší pravděpodobností grafické listy německého malíře a grafika Martina Schongauera (Colmar 1445/80 - 1491) nebo grafické listy jeho následníka a napodobitele. Jejich prostřednictvím byly rozšířeny invence nizozemského malířství (zejména Jana van Eycka, Rogera van der Weyden) dále do Evropy. Tyto vlivy jsou patrné jak na reliéfních výjevech tak na deskových malbách, kde Panna Maria, sv. Anna, Marie Kleofášova i Marie Salome vycházejí z typu sedících madon nizozemských mistrů. Ve sbírce pozdně gotických plastik a deskových obrazů Regionálního muzea v Teplicích se oltář zařadil vedle deskové malby s Narozením Pána (převodná část opatské galerie v Oseku) z dílny hornorýnského mistra konce 15. století, vycházejícího ze stejného inventurního zdroje jako soška a malba cínovce oltářní.



Oltářní příměstí v roce 1887 do příměstí Cínovce nebyl příměstí. V průběhu průzkumu se zjistilo, že dva prvky tvořící nosnou část menzy pod příměstí skryvaly nosné prvky příměstí vodní menzy, mezi kterými se nacházel příměstí vodní reliéf dodatečně umístěný do raně barokního nástavce oltářní archy. Při restaurování byla nalezena i krycí deska menzy, což umožnilo vrátit sestavu do příměstí vodní podoby. Během restaurování byly odstraněny barokní dekorativní sošky a příměstí i další silné vrstvy příměstí z 19. století. Oltářní archu restaurovaly M. Pavlíková a L. Helfertová, předellu E. Votočková. Restaurování bylo financováno z Programu restaurování movitých památek MK ČR a fond Biskupství litoměřického.

PhDr. Bohuslava Chleborádová

Regionální muzeum v Teplicích p.o.

Záměstí č. 74, 415 01 Teplice
tél.: +420 417 637 898
e-mail: info@muzeum-teplice.cz



STÁLÉ EXPOZICE

- Expozice archeologie
- Expozice keramiky a porcelánu
- Expozice zámeckých interiérů
- Expozice šlechtických rodin
- Expozice umění 14. – 18. století
- Expozice šlechtství
- Numismatiky, mince
- Knihařna
- Expozice zoologie
a mineralogie



OTEVÍRACÍ DOBA

úterý – neděle 10⁰⁰ – 12⁰⁰ a 12⁰⁰ – 17⁰⁰

Muzeum Krupka

husácká 21, 417 41 Krupka
tél.: 417 682 042

STÁLÉ EXPOZICE

Příroda severozápadních Čech
Krupka a cit

OTEVÍRACÍ DOBA

středa – neděle 9⁰⁰ – 16⁰⁰



www.muzeum-teplice.cz

VÝSTAVY

Výstavy po ádané Regionálním muzeem v Teplicích, p.o. (dále jen RMT) ve dvou výstavních místnostech a v Jízdárn teplického zámku navštívilo v roce 2007 celkem 6 832 platících návštěvníků (z toho 3 158 dětí). Za vstupné bylo na výstavách vybráno 91.210,- Kč .

Je třeba podotknout, že uvedený počet návštěvníků udává pouze počet platících osob, každou výstavu v rámci vernisáže a dalších doprovodných akcí RMT shledně nemalé množství návštěvníků zdarma.

Následující řádky přináší krátkou charakteristiku jednotlivých výstav uspořádaných v RMT v roce 2007.

Do začátku roku 2007 pokračovala výstava Poslední zámecké představení, která uzavírá tradici vánočních výstav pořádaných v letech 2000 - 2007 ve spolupráci výtvarnice Aleny Kartákové s RMT. Výstavu mezi 16.12.2006 až 15.1.2007 navštívilo 593 návštěvníků , z toho 306 dětí.

22. ledna byla pod názvem Roztroušená skleróza v dětech otevřena v Jízdárn teplického zámku výstava o problematice roztroušené sklerózy (RS) v České republice. Její součástí byly dokumenty ze života lidí s RS a umělecká díla, která tvoří. Výstava probíhala do 4. února a navštívilo ji 94 návštěvníků , z toho 29 dětí.

Vernisáží spojenou s aukcí vystavených výtvarných děl a doprovodu romské hudby začala 31. ledna výstava Všichni umí, co Romové umí. Výstavu ve spolupráci s RMT uspořádalo Salesiánské středisko Štěpána Trochty v Teplicích - Proseticích. Jedná se o záležitost katolické církve, které poskytuje zejména romským dětem pestrý program pro trávení volného času. Do 14. února výstavu ve výstavních místnostech teplického zámku shlédlo 700 lidí, z toho 448 dětí.

Jednou z nejúspěšnějších výstav roku 2007 byla výstava Tvářem o te. Výstavu fotografií podmořského světa známé fotografky a potápěčky Martyny Balzarové navštívilo v Jízdárn teplického zámku od 18. února do 15. března 609 návštěvníků , z toho 298 dětí.

Znamení pozornost veřejnosti zaznamenala výstava Oběti komunistického režimu v Severo českém pohraničí v letech 1945 - 1946 (20.2. - 11.3.), kterou RMT uspořádalo ve spolupráci s Uníí nezávislých spisovatelů. Výstavu vidělo 239 lidí, z toho 119 dětí.

Výstava zahájena 22. března pod názvem *Čím je mi papír aneb o papíru ručním představila tvorbu občanského sdružení Dílna ručního papíru založeného a vedeného ing. Irenou Štyrandovou v Litoměřicích. Výstavu do 22. dubna navštívilo ve výstavních místnostech teplického zámku 179 lidí, z toho 95 dětí.*

Tak jako každý rok i v roce 2007 se v Jízdárně teplického zámku konala výstava výtvarného oboru Základní umělecké školy v Teplicích. Vystaveny byly výtvary předškoláků až po maturanty. Jejich práce kresebné, malířské, grafické i prostorové shlédlo od 27. března do 15. dubna 396 návštěvníků, z toho 311 dětí.

Od 23. dubna se na teplickém zámku prezentovala Arkadie, společnost pro komplexní péči o zdravotně postižené. Na výstavě Takhle to vidíme MY... A co VY na to shlédlo výrobky chráněných dílen do 13. května 253 lidí, z toho 184 dětí.

Ve výstavních místnostech RMT byla od 4. května do 16. června představená výstava 33 let archeologické práce na zámku v Bílině, která nejširší veřejnosti prezentovala nejvýznamnější výzkumy a objevy pracoviště z let 1971 až 2004. Výstavu navštívilo 118 lidí, z toho 27 dětí.

V létě byly již tradičně na teplickém zámku k vidění výsledky 10. hrnkového sympozia (29.6. - 29.7.). Neobyčejné hrnekové návržené výtvarníky z celého světa shlédlo 210 návštěvníků, z toho 32 dětí.

Výstava Jany Štefanikové Domy, domky a chaloupky přiblížila od 2. srpna do 2. září prostřednictvím textu a fotografií svou podobu venkovské zástavby v obcích východní části českého Středooho 425 návštěvníků, z toho 134 dětí.

Z knižních sbírek Knihovny RMT byla od 14. září do 31. října uspořádána výstava s názvem Knižní sbírka K. L. Ficquelmonta (1777-1857). Výstavu shlédlo 56 návštěvníků.

Přes tvorbu teplického malířství v Jízdárně teplického zámku pod názvem Antonín Lábr - životní bilance (26.9. - 31.10.) prohlédlo 119 lidí, z toho 86 dětí.

V netradičních výstavních prostorách Rokokového sálu teplického zámku byla v roce 2007 vystavena díla umělců s postižením. Výstavu nazvanou SLUNE NICE - máme co nabídnout vám jednomu z nás (23.10. - 23.11.) shlédlo 285 lidí, z toho 73 dětí.

Na sklonku roku byla v Jízdárně teplického zámku uspořádána

výstava teplického fotografa Jiřího Reissiga (9.11. - 15.12.), kterou shlédlo 144 návštěvníků, z toho 74 dětí.

Výstavníinnost RMT byla v roce 2007 završena vánoční výstavou Vánoce s vlněným perníkem, na které se představili výrobci perníku z Teplic i širokého okolí. Výstavu doplnily památky z muzejních sbírek do ledna 2008 navštívilo 975 lidí, z toho 419 dětí.



Nejúspěšnější výstavou ze sbírek RMT se stala v roce 2007 výstava Hasiči jedou, stříkačky je vozí, která byla uspořádána na ploše 140 m². Výstava o založení Hasičského sboru v Teplicích v roce 1867. Tvorbou bylo rozděleno do několika tematických oddílů, postihujících vývoj hasičstva na Teplicku. Úvodní část připomínala historii ohlašování a hašení požárů podobně od středověku, archaické metody hasení zásahů a nejstarší zmínky o požárech na Teplicku (zejména požár Teplic v roce 1793). Další část výstavy byla mimo jiné věnována zakládání prvních hasičských sborů na Teplicku. Návštěvníci výstavy byli prostřednictvím zachovalých dobových exponátů seznámeni s vývojem hasičské techniky a přístrojů (zejména produktů továrny R. Czermacka v etnografickém katalogu), hasičských stejnokrojů a zásahových oděvů, hasičského nářadí a výzbroje a dále s modely hasičské techniky a hasičským tiskem. Výstavu s aranžovanou scénou „zásahu hasičů při požáru teplického divadla v roce 1919“ si od 24. května do 26. srpna prošlo do Jízdárny teplického zámku prohlédnout 1 437 osob, z toho 473 dětí.

EXPONÁT M SÍCE

Mezi výstavami po ádanými Regionálním muzeem v Teplících je nutno zmínit i výstavu nazývanou *Exponát m síce*, která probíhá již od února roku 1998. Každý m síc je ve vstupních prostorách muzea zdarma p edstavena kolekce nebo samostatný zajímavý p edm t z muzejních sbírek. K vystavenému exponátu je p ípojen krátký text, který populární formou seznamuje návšt vníky s charakteristikou a historií p edm tu a jeho pozicí ve sbírkách RMT. Tyto informace dopln né fotografiemi jsou k dispozici na internetových stránkách RMT a pravideln každý m síc zve ej ovány v *Teplickém deníku*.

Jednotlivé exponáty m síce si prohlédnou v podstat všichni p íchozí, takže pokud bychom cht li uvád t hypotetický po et návšt vník , tak by exponáty m síce shlédli v souhrnu za celý rok v tší po et osob, než je celková ro ní návšt vnost výstav a expozic RMT.

Od listopadu roku 2006 je exponát m síce instalován také v Domov d chodc v Byst anech, každý m síc jiný exponát zde pr b žn zdarma shlédnou všichni obyvatelé domova, ale i d ti z místní školy a školky.

P ehled exponát m síce prezentovaných v roce 2007

leden	Tablo len eské besedy - <i>Mgr. J. Budinská</i>
únor	Pictura est laicorum scriptura aneb ostatkový obraz ze sbírek teplického muzea - <i>Mgr. S. Kle áková</i>
b ezen	Literární dílo a knižní sbírka Karla Ludvíka Ficquelmonta (1777- 1857) - <i>PhDr. J. Michlová</i>
duben	Vejce, hnízda a Velikonoce - <i>Ing. B. Bo ek</i>
kv ten- erven	Kameninové lahvice na minerální vodu - <i>Mgr. J. Budinská</i>
ervenec	Mapa Labe z konce 19. století - <i>PhDr. J. Michlová</i>
srpen	Aragonit - <i>M. Rado</i>
zá í	Nejnov jší archeologické nálezy z Krupky - <i>Mgr. M. Soukup</i>
íjen	„Tam, kde vlaky staví...” - <i>N. Holánová</i>
listopad	Exotika v muzejních sbírkách - <i>Ing. B. Bo ek</i>
prosinec	Pot eby pro domácí pe ení váno ního cukroví - <i>Mgr. P. Boušková</i>

UKÁZKA EXPONÁT M SÍCE ROKU 2007

„Tam, kde vlaky staví...“



P edevším koncové íslicí 6, 7, 8 v letopo tech budou vždy výro ní pro teplickou železnici a budovu nádraží v Teplicích:

- v r. 1838 se objevily první návrhy na výstavbu železnice, která se m la stát nejen p ínosem pro d lní t žbu zjednodušením p epravy uhlí (p eprava uhlí z Teplic do Ústí se uskute ovala ko skými povozy), ale také otev ením se teplických lázní sv tu, nebo výstavbou Ústecko-teplické dráhy získaly Teplice spojení s Dráž anami, Lipskem, Berlínem, Hamburkem, Prahou, Vídní, Budapeští, Terstem, Karlovými Vary, Chebem a Norimberkem;

- v r. 1856 vznikl z iniciativy advokáta dr. Franze Stradala P ípravný výbor pro postavení Ústecko-teplické železnice, jejíž stavba byla zahájena téhož roku na podzim a v kv tnu r. 1858 už po ní za aly jezdit osobní a od ervence téhož roku i nákladní vlaky;

- v r. 1862 za aly jezdit zvláštní vlaky mezi Dráž anami a Teplicemi, od r. 1903 byl zaveden v láze ské sezón p ímý láze ský rychlík sjídelními vozy do Berlína;

- v r. 1867 byla železnice prodloužena do Duchcova a v r. 1870 byl

dostav n úsek až do Chomutova; na p elomu století jezdilo mezi Teplicemi a Ústím denn 13 spoj , které p ekonaly 19 km vzdálenost pr m rn za 35 minut.

Hlavní teplické nádraží se nacházelo p vodn osam le stranou tam, kde d íve stávaly cihelny. Na míst dnešního nádraží stála jen nádražní budova, která vypadala zprvu pon kud jinak a celkový vzhled je výsledkem p estavby v r. 1871. Budova je dílem architekta Turby, sídlilo zde editelství spole nosti Ústecko-teplické dráhy (až do r. 1923, kdy p ešla do vlastnictví eskoslovenského státu) a architektonicky a vybavením vnit ních prostor se adila k nejkrásn jším v Rakousku a v N mecku. Budova teplického nádraží byla za azena mezi objekty chrán né památkovým ú adem.

Dnes pat í nádraží eským drahám, které stály za rozsáhlou, tém 70 miliónovou rekonstrukcí technického zázemí, tj. kompletním p ebudováním kolejiš a nástupiš . Opravy probíhaly od srpna r. 2004 až do listopadu r. 2005, kdy byla vybudována krytá nástupišt s podchodem, vznikl bezbariérový p ístup pro handicapované spoluob any a obnovou prošel také interiér nádražní haly. Jedna z bílých zdí v podchodu byla za souhlasu vedení drah pomalovaná barevnými obrázky d tí z Dubí v rámci výtvarného happeningu. Nyní už jen „zbývá“ oprava samotné nádražní budovy, v etn nové fasády a vytvo ení zázemí pro komer ní využití interiéru rozsáhlé budovy, aby se mohla op t stát d stojným a oku lahodícím vstupem do láze ského m sta a to nejen pro p ijížd jící láze ské hosty.

(Historické informace erpány z knihy „Srdce né pozdravy z m sta Teplic“ a z regionálního tisku.)

Nina Holánová

Vejce, hnízda a Velikonoce

Zoologické sbírky muzea vznikly pom rn pozd , i když základy tohoto ústavu byly položeny již v roce 1873 (Fasslovo muzeum), respektive 1894 (spolkové muzeum). P írodní v dy, jmenovit zoologie, zde byly popelkou. V roce 1919-1920 bylo muzeum obohaceno o sbírku vajec nashromážd nou lesníkem Hubertem Panznerem. V této sbírce je zdokumentováno 107 sn šek 78 evropských druh pták .

Nauka u vejcích se nazývá oologie a je, spole n s nidologií, která se podrobn v nuje hnízdní a pta ím hnízdním sou ástí oboru studujícího ptáky, což je ornitologie.



Vejde je sami í pohlavní bu ka a jako takové je základem života nejen v pta í íši, ale v podstat u všech vícebun ýných organism , od hmyzu, p es plazy, ryby až po savce. Oplodn né pta í vají ko je svým tvarem dokonale p izp sobeno k tomu, aby opusti-lo t lo samice a ve form sn šky (po et vajec v hnízd) bylo p ipraveno po ádn prob hlé inkubaci k líhnutí. Po snesení není již vejce nijak spojeno s t lem matky, a proto je pln vybaveno zásobními látkami, které jsou pot ebné pro zdárný vývoj mlád te. Snad proto si lidé vybrali pta í vejce jako jeden ze zdroj potravy. Lze p edpokládat, že již lidé v dob kamenné obohacovali

sv j jídelní ek vybíráním vajec. V 6. až 7. století n.l. se domácí chov dr beže rozší il do Evropy a to z íny kam se dostal z P ední a Zadní Indie zdomácn ním kura bankivského. Samotná sn ška je charakteristická pro jednotlivé druhy, obecn lze íci, že množství vajec je odvislé od zp sobu života, hnízd ní a zp sobu krmení mlá at. Proto dravci a ptáci žijící v extrémních teplotních podmínkách severního a jižního polárního kruhu snášejí zpravidla jedno a jen z ídka dv vejce. P vci snášejí okolo p ti vajec, výjimkou a rekordmanem je sýkora ko adra, která snáší í 13 - 15 vajec, což je po et vysoký i pro ptáky nekrmivé, kde se sn ška pohybuje kolem deseti kus . Rovn ž stavba hnízd, ve kterých probíhá inkubace je zna n pestrá, od nor, které si hloubí nap . led áci, p es zemní hnízda vodních a hrabavých pták , k ovištních a stromových hnízd zejména p vc až po vysoko v korunách strom nebo na skalních ímsách umíst ýných hnízd dravc . Vejce se druhov líší i svým zabarvením, d vodem je jejich ochrana p ed predátory, kterých je díky možnosti snadného získání vysoce hodnotné potravy v dob hnízd ní mnoho.

Vejde jako základ života se proto stalo zhmotn ým symbolem Velikonoc a zrození. Lidé si však všimli r zného zabarvení vajec a r zných typ hnízd. Snad jako touhu po krásných v cech, snad jako

náhodný projev ochrany přírody, za něž můžete používat zejména vejce získaná z řízené produkce, obarvovat je a zároveň podle vzoru ptáčích hnízd plést různé ošatky a košíky na jejich uchovávání.

Na vejce a jejich místo v životě bychom měli myslet zejména nyní, v době kdy již každá ptáček hnízdí, nebo se na zahřívání připravuje. Při prvních jarních vycházkách do přírody, při jarní údržbě zeleninové zahrady, nebo soukromé, vždy nám připomene, že v každém kečku, v každém trsu stromů, nebo v každém starém stromě, který nás zrovna napadlo odstranit, může být ptáččí hnízdo, v něm vejce a v něm nový život.

Ing. Bohuslav Boček

EXPOZICE

Stávající expozice na teplickém zámku v roce 2007 navštívilo celkem 4 753 platících návštěvníků, expozice v muzeu v Krupce v roce 2007 navštívilo celkem 2 220 platících návštěvníků. Za vstupné bylo v expozicích RMT vybráno 94.415,- Kč.



V roce 2007 proběhla soutěž o návrh a výběrové řízení na dodavatele expozice s názvem "Klášter benediktinek v Teplicích" (po stopách kláštera královny Judity), která bude do konce září 2008 zrealizována v nově rekonstruovaných prostorách tzv. Románského křídla teplického zámku. Dále bylo vypracováno libreto a scénář expozice.

DOPROVODNÉ AKCE

Prostory Regionálního muzea v Teplicích, respektive teplického zámku, nejsou využívány pouze pro stálé expozice a krátkodobé výstavy muzea, ale jsou místem konání nejrozmanitějších kulturních a společenských akcí.

Z bývalého foyeru zámeckého divadélka v západním křídle teplického zámku vznikla Občanská síň, kterou Magistrát města Teplice i v roce 2007 využíval pro svatby a k vítání teplických občanských párů. Další společenské akce se od roku 2002 konají kromě Zámeckého klubu také v nově zrekonstruovaném Rokokovém sále teplického zámku.

Všechny vernisáže výstav RMT jsou každoročně spojeny s doprovodným programem. Tak tomu bylo i v roce 2007, kdy se hned v lednu při příležitosti otevření výstavy *Roztroušená skleróza* v sálech konal seminář *Roztroušená skleróza nemusí být handicapem* pro více než 50 lidí.

Další úspěšnou doprovodnou akcí byl *Workshop o výrobě ručního papíru* k výstavě, u níž je ruční papír zorganizovaný dne 14.3. pracovníky historického oddělení, kterého se zúčastnilo 67 lidí.

Již poté v předvečer Zahájení lázeňské sezóny v Teplicích, proběhla tzv. MUZEJNÍ NOC, při které byly ve výstavní galerii od večera do půlnoci zpřístupněny stálé expozice teplického zámku s průvodci v dobových kostýmech a doprovodným programem. V rámci této akce navštívilo RMT dne 25.5. v průběhu půl hodiny více než 600 osob.



Zaátkem září se již tradičně na vnitřním nádvoří teplickém zámku koná akce s názvem *Divadlo na zámku* - během tří dnů se prostřednictvím návštěvy koncertu nebo divadelního představení seznámilo s prostory teplického zámku více než 800 lidí.

11.9. se přímo v gotické expozici teplického zámku konalo slavnostní odhalení *Oltář Nanebevzetí Panny Marie* spolu s přednáškou PhDr. B. Chleborádové, kterého se zúčastnilo přibližně 60 osob.

15.11. se v Rokokovém sále konal již tradiční předvánoční *Koncert žáků ZUŠ Teplice* pro 107 lidí.

Vernisáž vánoční výstavy byla v roce 2007 spojená s happeningem *Tiety u klavíru*, na kterém Eva Stieberová spolupráte více než 150 návštěvníků v Rokokovém sále teplického zámku připravila program k navození příjemné vánoční atmosféry.

RMT uspořádalo v roce 2007 celkem 24 doprovodných akcí, které navštívilo celkem 1 340 osob.

PŘEDNÁŠKY

Odborní pracovníci Regionálního muzea v Teplicích uskutečnili v roce 2007 v rámci služeb muzea odborné i laické ve výměně 27 přednášek a doprovodných akcí v Zámeckém klubu a v Rokokovém sále teplického zámku a zajistili 12 lektorovaných prohlídek a doprovodných akcí k výstavám RMT.

PhDr. J. Michlová přednesla přednášku o historických prostorech zámecké knihovny a jejích knižních fondech pro studenty knihovnictví a informatiky UK v Praze, zajistila odbornou exkurzi vedoucích pracovníků kulturních pracovníků institucí Ústeckého kraje v klášterní knihovně v Oseku a provedla 3 zahraniční exkurze (cca 90 osob) v klášterní knihovně v Oseku. Mgr. J. Budinská uskutečnila přednášku o historii teplického zámku pro studenty oboru religionistika UJEP v Ústí nad Labem, 2 přednášky k dvanácti jiným Košanům a Státnímu Klubu seniorů v Košanech a 2 přednášky pro představenstvo obce Slovák v České republice v lázeňském domě Beethoven s prohlídkou muzea Teplice. PhDr. B. Chleborádová zajistila 3 lektorované prohlídky zámeckých pokojů pro Společnost bratří apokalyptické ze Sankt Peterburgu a Institutu designu v Ústí nad Labem a uskutečnila lektorovanou

prohlídku o architektuře a urbanismu města Teplice pro sdružení Portus. PhDr. P. Budinský odborně provedl 2 výpravy student Střední sociální školy v Dubí výstavou *33 let archeologické práce na zámku v Bilín* a zajistil prohlídku zmíněné výstavy pro Obec Slovák v letech. PhDr. P. Budinský a PhDr. A. Rusó poskytli rozhovor pro rozhlasovou stanici český rozhlas Sever v Ústí nad Labem na téma *Založení lázní v Teplicích a jejich vztah ke klášteru benediktinek*. PhDr. A. Rusó realizovala přednášku o archeologickém výzkumu v Duchcov v letech 1986 - 1992 k výročí 800 let od založení města Duchcova v Kulturním domě v Duchcov. PhDr. A. Rusó a Mgr. M. Soukup přednesli na kolokviu archeologů v Praze pod názvem *Výzkumy v letech* příspěvek o archeologickém výzkumu v Teplicích v r. 2006 (východní křídlo kláštera benediktinek). Mgr. M. Soukup realizoval přednášku *Zaniklý klášter v Teplicích* na zámku v Netčinách v rámci konference Dřeviny staveb a připravil 7 rozhlasových pořadů na odborná témata pro rozhlasovou stanici český rozhlas Sever v Ústí nad Labem. Ing. B. Boček vypracoval podklady pro odborný seminář českého rybářského svazu v Mostě na téma „Historie chovu lososa v jeze Labi“. M. Radoš vedl odbornou terénní exkurzi studentů Přírodovědné fakulty UK v Praze do oblasti Lomu Kubo u Malých Žernosek, na vrch Lovoš a do Oparenského údolí, poskytl odbornou přednášku na téma *Minerály a zkameněliny* v rámci výuky přírodovědy pro žáky středních ZŠ v Lovosicích, uskutečnil cestopisnou přednášku pro veřejnost v Zámeckém klubu teplického zámku s názvem *Albánie - země hor a bunkrů* a realizoval odbornou přednášku *Ifriz Seemann - nejnadanější žák profesora J. E. Hibsche* na geologické konferenci ve Střední škole v České Lípě.

Vždy druhou a tvrdou neděli v měsíci hostily v roce 2007 prostory Zámeckého klubu leny teplické společnosti české numizmatické společnosti, která zde každoročně v dopoledních hodinách pořádá pravidelná zasedání, kde se draží a vymění mince, ale také pořádají přednášky z numizmatiky a jiných oborů.

Témata přednášek NS v Teplicích v roce 2007

14.1. Knihovna Clary-Aldringen - PhDr. J. Michlová

28.1. červený kříž III. - M. Dubani

11.2. Mechanické zabezpečení majetku - J. Zeman

- 11.3. Spojené arabské emiráty - *O. Pavelcová*
- 25.3. Cestování v severních oceánech v minulosti - *Mgr. J. Budinská*
- 8.4. Pamětní medaile na expedici fregaty NOVARA 1857 - 1859
- *V. Mjalovský*
- 13.5. Klášter v Teplicích - *Mgr. M. Soukup*
- 27.5. Vzpomínka na válku 1866 - *V. Mjalovský*
- 24.6. Ragusa a jeho mincovnictví - *V. Mjalovský*
- 9.9. Elektronické zabezpečení majetku - *R. Saksun*
- 23.9. Numismatická vzpomínka na Divoký Západ - *E. Rönisch*
- 14.10. Medaile Michaela Thoneta - *V. Mjalovský*
- 11.11. Mince Dalmácie a Albánie v 17. století - *V. Mjalovský*
- 25.11. Hrady na Teplicku - *Mgr. M. Soukup*
- 9.12. Posmrtné mince římských císařů a císařoven - *PhDr. Z. Petrá*

P ednášky české numismatické společnosti navštívilo v roce 2007 celkem 490 osob.

PREZENTACE A PROPAGACE

Mimo prohlídky stálých expozic, výstav a kulturních akcí se Regionální muzeum v Teplicích snažilo i v roce 2007 prezentovat svou činnost a spravované sbírky mnohými dalšími způsoby. Jedním z hlavních způsobů, dále ležících z hlediska organizace a prezentace samotného muzea, je pořádání vlastních sbírkových představení do expozic a na výstavy jiných institucí.

V roce 2007 bylo zapůjčeno 355 sbírkových představení k výstavním účelům a 770 sbírkových představení k účelům studijním. Knihovna RMT zapůjčila badatelům 1 202 sbírkových knih (220 absenčních a 982 prezenčních) v souladu s výpisem z řádu RMT.

Stálými mediálními partnery Regionálního muzea v Teplicích jsou *eský rozhlas Sever v Ústí nad Labem, Teplický deník, Mladá fronta DNES, Rádio Blaník Teplice a televize DAKR*. Po celý rok 2007 se v teplických novinách objevovaly pozvánky na jednotlivé výstavy, informace o jejich obsahu a trvání, ale také rozsáhlé články k exponátům muzea. *eský rozhlas Sever v Ústí nad Labem a Rádio Blaník Teplice* informovaly o slavnostních vernisážích otevírajících výstavy i o další činnosti RMT. Mimoto se články a příspěvky odborných pracovníků objevují i v

pravidelní v dalších místních periodikách - *Bílinský a Dubský zpravodaj*, *Krupská radnice*, *Patriot*, *Hornické listy* aj.

Celostavová prezentace Regionálního muzea v Teplicích je zprostředkována pravidelnou aktualizací internetových stránek RMT na internetové adrese www.muzeum-teplice.cz. Webová prezentace, provozovaná ve třech jazykových mutacích (v češtině, němčině a angličtině), seznamuje s krátkou historií zámku a muzea a představuje jednotlivé expozice a prodejné publikace z ediční činnosti RMT. Nechybí ani aktuální informace o právě probíhajících výstavách a doprovodných akcích, dále fotografie z vernisáží, měsíční program akcí pořádaných muzeem, informace o exponátův sítě a kontakty na muzeum. Jedním z nich je i elektronická pošta RMT: info@muzeum-teplice.cz a knihovna.muzeum@seznam.cz.

EDIČNÍ ČINNOST

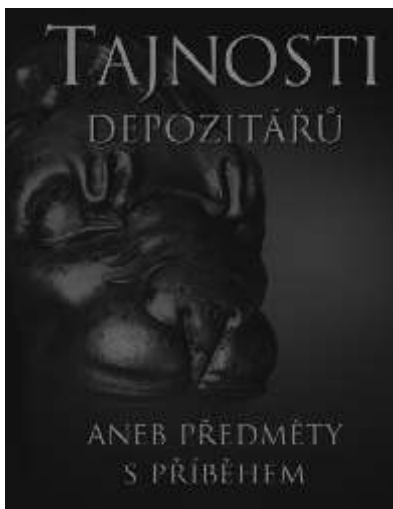
V roce 2007 byla sestavena a vydána Výroční zpráva Regionálního muzea v Teplicích za rok 2006 a vyšla publikace 33 let archeologické práce na zámku v Bílině.

Dále byly vydány tři skládky k výstavám RMT - Hasiči jedou, stříkačka veze, 33 let archeologické práce na zámku v Bílině a Knižní sbírka K. L. Ficquelmonta (1777-1857).

Na sklonku roku 2007 vydalo Regionální muzeum v Teplicích nového průvodce městem Teplice pod názvem TEPLICE malá historie salónu Evropy. Autorka průvodce Jitka Budinská podává v útlé knížce poutavý obraz dějin města spolu s pohledem slavných návštěvníků lázně a popisem jednotlivých pamětihodností lázeňského města Teplice. Průvodce doplněný sadou barevných fotografií vyšel v českém, anglickém a německém jazyce.

V roce 2007 se podařilo splnit jeden z dlouho plánovaných edičních úkolů RMT vydáním Průvodce expozicemi RMT. Průvodce, ve kterém jsou fotograficky zdokumentovány a popsány všechny expozice muzea v etnografických interiérech, vyšel v české, anglické a německé mutaci. Německá verze průvodce byla zčásti financována z Fondu malých projektů INTERREG IIIA.

Koncem roku 2007 vyvrcholil společný projekt *16 muzeí a galerií Ústeckého kraje* vydáním publikace *Tajnosti depozitářů aneb předměty s příběhem*, kterou ve spolupráci s RMT vyrobila firma ADART, spol. s r.o., a financoval ji Ústecký kraj.



Na zhruba třech stovkách stran jsou slovem i fotografií zdokumentovány předměty skrývající se v depozitářích i přístupné zrakem ve výjimečnosti ve stálých expozicích muzeí a galerií. Kniha je jedinečná také svým grafickým zpracováním, které zdrazňuje neobyčejnost a bohatost muzejních a galerijních sbírek Ústeckého kraje.

Každá spolupracující instituce je prezentována v samostatné kapitole. Každá kapitola je uvedena krátkou informací o dané instituci a doplněna resumé v německém a anglickém jazyce. Kniha vyšla v nákladu 1500 výtisků, v pevné vazbě, ve formátu B4 s plnobarevným tiskem.

V současné době je kniha neprodejná a slouží k prezentaci a obdarování spolupracovníků, podporovatelů, partnerů a přátel muzeí a galerií, širší veřejnosti je kniha dostupná v knihovnách muzeí a vybraných veřejných knihovnách.

SPOLUPRÁCE SE ZAHRANIČÍM

V oblasti zahraniční spolupráce byla v roce 2007 uspořádána výstava s názvem *Intimní krajina* od 12. 9. do 31. 10. v Historische Sammlungen v saském městě Bad Gottleuba a od 7. 11. do 2. 3. 2008 v maarského Dobó István Vármúzea v Egeru. Výstavu fotografií doplněnou předměty ze sbírek RMT shlédlo v Německu přibližně 970 návštěvníků a v Maarsku do konce roku 2007 9500 lidí a po celou dobu trvání výstavy 18 330 návštěvníků.

PORADNÍ SBOR PRO SBÍRKOTVORNOU INNOST

je poradním orgánem editel Regionálního muzea v Teplicích, obvykle se schází dvakrát do roka a skládá se z odborníků z příbuzných institucí.

Poradní sbor pro sbírkotvornou innost RMT se v roce 2007 sešel dvakrát (13. ervna a 27. listopadu) a p i svých jednáních vydal písemné protokoly, ve kterých zaznamenal své stanovisko k novým p ír stk m a k odpis m ze sbírek RMT v roce 2007.

lenové Poradního sboru pro sbírkotvornou innost

Mgr. Václav Houfek - *p edseda komise, v decký tajemník Muzea m sta Ústí nad Labem*

PhDr. Kv toslava Kocourková - *editelka Státního oblastního archivu v Teplicích*

RNDr. Norbert Krutský - *p írodov dec, Teplice*

PhDr. Bed ich Štauber - *editel Oblastního muzea v Lounech, p.o.*

Vladimír Mjalovský - *p edseda pobo ky NS v Teplicích*

Jarmila Trägrová - *soukromá sb ratelka*

Nejvýznamn jší akvizice

Hmoždí litinový - pam tní, památka na odevzdání kov na vále né ú ely, s nápisem „Patriot Kriegsmetall Sammlung 1915“ (cena 400,- K)

Hrací karty dvouhlavé, 52 list + žolík, v erném lepenk. obalu se zlatým nápisem AUSTYLO 6 Boulevard Anspach Bruxelles (cena 300,- K)

Sada kovaných razidel ornament dok že, 15 kus (cena 5.000,- K)

Soubor pohlednic Bilina a okolí, 324 kus (cena 8.380,- K)

Permoník, ezba ze slonoviny, ru ní práce, 19. stol. (cena 1.200,- K)

Hodiny stolní v plechové sk í ce, kyvadlo, klí ek, 1920 (cena 800,- K)

Betlém - sestava, d ev ný podstavec, figury papírové nalepené na kartonu s d ev nými podstavci, 30. léta 20. stol. (cena 1.000,- K)

Karel Tondl, Císa ské lázn , akvarel na papí e (cena 2.500,- K)

Podstavec k lamp s postavou dívky v klobouku s košem, 1895 (cena 2.000,- K)

Keramické stolní hodiny, 1910 (cena 1.500,- K)

Dv prot jškové porcel. figurky chlapce a dívky s husou, 1918 (cena 1.000,- K)

Vzácné bibliofilie, 9 kus (cena 42.790,- K)

eská um lecká knižní vazba ve sbírce knihovny tepického muzea a její p ír stky

Jana Michlová

Jedno z emesel, odsouzených dnes tém k zániku, je knihvaza ství. P kná vazba je nedílnou sou ástí krásné knihy, kdy se pe liv volí typ písma a jeho úprava, vybírá se vhodný druh papíru. Výzdobu a ilustrace vytvá í um lec na základ znalostí obsahu díla a krásná kniha je dotvo ena emesln i um lecky dobrou knižní vazbou.

Sbírka bibliofilí knihovny RMT vznikla a je soustavn budována od roku 1977 k dokumentaci snah o obnovu um lecké knižní vazby dvacátého století. Základem sbírky se stal nákup z poz stalosti známého pražského sb ratele architekta Ing. Františka Kozáka, prost ednictvím lounského antikvá e Dušana Vosiky. A koli je sbírka soustavn budována, p edevším s ohledem na um leckou knižní vazbu, dokumentuje i snahy o tvorbu krásných bibliofilských tisk z hlediska výb ru obsahu, výtvarné a typografické úpravy i volby vhodného papíru.

Po tem sice ješt nevelká sbírka (133 svazk) nám p ibližuje tvorbu eských um lc dvacátého století. Jsou zde zastoupena jména um lc , kte í se na p elomu devatenáctého a dvacátého století zasloužili o obnovu eské knižní kultury. Jedno z nejstarších ukázek je vydání díla Miloše Martena *Akkord* z roku 1916, které vyzdobila Zdenka Braunerová a svázal Ludvík Bradá .

V mnoha svazcích nalezneme cenné, signované grafické listy, nap . Františka Bílka, Jana Kon pka, Františka Koblihy, Františka Muziky, Vojt cha Preissiga, Jind icha Štyrského, Josefa pka, Karla Svolinského, Cyrila Boudy, Františka Tichého, Jana Zrzavého, Jind icha Pile ka ad. Sbírka dokumentuje také utvá ení názoru na vydávání bibliofilí eských nakladatel . Jsou zastoupeny tisky Spolku eských bibliofil prvním knižním vydáním Bezru ových *Slezských písni* v jediné né grafické a typografické úprav Vojt cha Preissiga a vydáním *Dopis neznámé eské šlechti ny Josefu Dobrovskému z roku 1796*.

Ve sbírce lze vysledovat jednotlivé bibliofilské edice. Z edice „P íb hy“ J. V. Poura získala knihovna svazek dvanáctý *P ípad pana Waldemara* od E. A. Poa, z edic Rudolfa Ške íka „Prokletí básníci“ svazek první básn Françoise Villona. Kladenská bibliofilská edice Svatopluka

a F. J. Klíra „Zodiak“ je zastoupena prvním a jedenáctým svazkem, *Slezskými písními* Petra Bezruče a sbírkou poezie K. H. Hilara *Krise*. Známa brněnská edice „Atlantis“ J. V. Pojera se představuje 25. a 27. svazkem *Králem se zlatou maskou* M. Schvoba a *Krutými povídkami* A. Villierse de L'Isle v zajímavé klasické vazbě prof. Jindřicha Svobody (1909-2001). Titulem F. X. Šaldy *Boje o zítěk* z roku 1905 nákladem Volných směr je zastoupena edice „Dráhy a cíle“, nechybí tisk knihy o Ludvíka Bradáče z jeho Grolierovy knihovny *Labyrint světa* od J. A. Komenského. Edice „Stožár“ bibliofila Karla Jánského je zastoupena dílem K. H. Máchy *Známky*.

Můžeme jmenovat ještě řádku dalších, jako byla „Topičova edice“, „Nováková stovka“, „Slunečnice“ R. Žižkové, „Vinice“ A. Dyky, „Atom“, „Nesmrtelní“, „Slunovrat“, „Bohemia“, „Cimelia Bohemica“, „Polyhymnia“, „Kruh četby zábavné a vzdělávací“ vydavatele A. Srdce. Výčet není přesto úplný a na které velmi dobré edice ještě chybí.

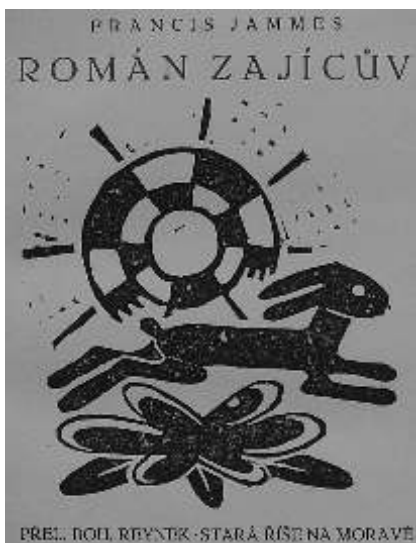
Systematickým doplněním sbírky z hlediska umlecké knižní vazby českých knih dvacátého století, vzniká v knihovně muzea vskutku reprezentativní soubor, jehož kvalitu zde zaručí již samotná jména překopníků obnovy umělecky dokonale zvládnutého díla. Jednotlivé svazky sbírky připomenou práci například Ludvíka Bradáče (1885-1947), Jana Rajmana (1892-1965), Otto Blažka (1906-1967), Karla Dudeška (1910-1995), Ludmily Jiroutové (1901-1972), Aloise Jirouta (1899-1969), Ladislava Hodného st. (1909-2001), Jaroslava Olšáka (*1914), Jindřicha Svobody (*1909), Jana Vrtílka (*1906), Jiřího Hadla (1927-1991), Františka Kusého (*1934), Ladislava Hodného ml. (*1943) a dalších. Jejich dílo splňuje požadavky, které z hlediska bibliofilie vyslovil představitel umlecké meziválečné avantgardy Jarmil Křecar v roce 1927: *„Kniha má být vázána dle své individuální podstaty, podle svého ducha i tla, podle své doby, své hodnoty skutečné i přisouzené, podle toho, jak se užívá. Má se vyznačovat vzhledem, který jest přirozeným výsledkem jejího obsahu, úměrným s její osobitostí, slovem má být v souladu s dílem“*.

O doplnění sbírky v duchu této proklamace J. Křecara se snaží muzejní knihovna i nadále. V uplynulém roce získala na kolik zajímavých příspěvků. Patří mezi ně například 103. svazek edice „Umlecké snahy“ nakladatele B. Kořeho, šití sešitové úpravy tisku, formát, papír,

što ky dekoru obálky i obrázky v duchu secese upomíná japonský tisk. Doplněje tak exotické dříve knížky: „*Japonská pohádka o dvou dcerách*“. Příběh napsal roku 1919 Jan Havlasa (1883 - 1964), který rodné město Teplice záhy opustil a již jako studenta, později novináře a diplomata ho lákaly dálky exotických zemí. Autorem obrázků v duchu stylu secese-jejímž zdrojem inspirace bylo i japonské umění - byl Ladislav Šaloun, do povědomí zapsán svým monumentálním sochařským dílem, zde i v dalších vydáních Havlasových knih se představuje jako ilustrátor.



Titulem knihy od Francise Jammese „*Román zajíc v*“ (MB 131) se sbírka obohacuje o jeden ze svazků významného Florianova vydavatelství bibliofilských tisků v Staré Říši na Moravě. Titul vybral a přeložil Bohumil Reynek. Obálku a obrázky vyryl v linorytu Josef Šapek a vytiskli Kryl a Scotti v Novém Jiříně v květnu roku 1920. Nedostatek válečné doby a požadavek laciného způsobu tisku přivedl J. Šapka k použití linorytu při tvorbě obálek a ilustrací knih o malém nákladu. Dokázal svými svými a nestárnoucími přebaly knih



přítahovat tená e po desítky let i k dávno zapomenutým titul m. František Langer o jeho knižních ilustracích a obálkách napsal: „Je to - a opakuji, nejen na obálkách, ale v celém jeho opravdu velkém um ní - jen d v ra, kterou skládá ve své diváky, v jejich dobrý pohled a v jejich smysl pro krásu prosté v ci.“ P vodními majiteli tohoto svazku íslo 266 byli manželé V ra a Alois Pokorných, kterým B. Reynek do knihy vepsal své v nování. Poloplát ná soudobá vazba odpovídá úrovni kniha - ského emesla své doby.

Vskutku um leckou knižní vazbu p ináší další z p ír stk sbírky drobná bibliofilie p ekladu díla Adama Villierse de L'Isle „*Milenci toledští*“ (MB 128), kterou jako 3. svazek edice „Hyperion“ nakladatelství

lun za redakce Kamila Fialy, v p ekladu Vilmy Fialové, vytiskla Grafie v Praze roku 1914 a v témže roce knížku opat il celokoženou vazbou v zeleném marokénu Antonín Tvrdý (1888- 1961), jak dokládá na vnit ní stran zadní desky zlaceným slepou tiskem provedený nápis. Vazbu na francouzský zp sob vyzdobil tento žák, Ludvíka Bradá e (1885 - 1947), nestora obnovy kniha ského um ní v echách, na obou deskách a hranách áste n zlaceným dekorem a linkami. Motívem dekoru st edu desek je geometrický ornament



upomínající nákres broušeného diamantu. Návrh vazby ve stylu kubismu bezpochyby je dílem V. H. Brunnera. A. Tvrdý seasto spolupodílel na vydávání bibliofilii, návrhy jeho vazeb pocházejí z dílen výtvarníků jako byli J. Konpek, Karel Svolinský a další.

Z dílny jiného žáka Ludvíka Bradáepochází vazba p ekladu Staši Jílovske „Bernard Shaw“ (MB 130) od G. K. Chestertona. Knihu vydal v Praze Václav Petr roku 1926 jako 23. svazek edice „Atom“ a vytiskly ji Grafické závody V. a A. Janata v Novém Bydžovtypy Moravia na imitaci domácího japanu. Tato bibliofilie má íslo výtisku 24, kniha ji opat il kvalitní celo-koženou vazbou s pravými vazy ve stylu dvacátých let vyzdobenou geometrickým, ástén zlaceným slepotiskovým dekorem, zlacenou o ízkou a šitým kapitálkem. Provedení výzdoby za použití linek a lini ek dává tušit, že autorkou vazby byla vynikající kniha ka Petra Pospíšilová (1887- 1936). Kniha ství se v novala tato u ítelka ze záliby, pozd ji studovala v Praze u V. H. Brunnera, Ludvíka Bradáep, prof. Kysely, v Kodani v díln kniha e Ankeru Kysterera, ve Stockholmu a v Pa íži v École des Beaux Arts.



Útlá knížka v tmavé celokožené vazbě opatřena dílny Antonína Tvrdého, zdobená zlatou linkou, titulkem na hřebetě a slepotiskovým elegantním supralibros spolku Sokol na přední desce, přináší novodobé vydání díla Miroslava Tyrše z 1868 „*Hod olympický*“ (MB 126). Jako první svazek knihovny „Tyrš v odkaz“ vydal knihu Karel Novák roku 1925. Vydání doprovázel studií Karel Domorázek. Nakladatelskou značkou a iniciálou vyzdobil Jaroslav Benda. Za pozornost stojí pečlivá typografická úprava Karla Dyrynka, jenž použil písma z typografie Williama Morrisa, které českými akcenty doplnil přední grafik Vojtěch Preissig.



Knížní vazbou hodnou pozornosti opatřena i jiná významná kniha – také další kniha z představení muzejní knihovny roku 2007. Knižku „*Dvě rny deník*“ (MB 129) Charlese Baudelaira v překladu Jaroslava Fořta jako 14. svazek edice „Prokletí básníci“ vydal v Praze Symposium roku 1947. Bibliofilský výtisk číslo 13 na papíru Simili japan opatřena polokoženou vazbou profesora Otto Blažka (1906-1967), žákem výše jmenovaného Antonína Tvrdého.

Jedná se o vyhraněnou vazbu z dílny Blažka, kdy francouzskou polokoženou vazbu zpracovával svým osobitým způsobem, pomocí kterého hřebetě k potahu desek zúžil a u hran desek přidal svislý kožený proužek a na desky použil vlastní máčkový papír tlumených barev.

Dva představení získala muzejní knihovna pro sbírku bibliofilů především s ohledem na nakladatelský inženýrský tvůrčí. Staroříšský vydavatel Josef Florian stál u vydání volných listů ilustrací k dílu „*Proměna*“ (MB 132) pražského rodáka svatovítského v hlasu Franze Kafky. V edici „Dobré dílo“ jako 97. tisk vydal v dubnu 1929 volné listy svotisk podle kreseb Otty Coestera, tiskla Grafická Unie v Praze a texty vytiskli Kryl a Scotti v Novém Jiříně na Moravě. Vydáno bylo celkem 120 exemplářů a získaný tisk pro muzeum má číslo 18. O rok později vyšla u Floriana *Proměna* i knižní opatřena s obrazovým doprovodem Coestera v podobě pérovek. Obrázky vyjadřují zajímavou zvláštní káfkovskou svět. Knihovna vlastní Kafkovu *Proměnu* v knižním vydání z roku 1963 v nevěšední knižní vazbě Jiřího Hadla.



Ilustrace Otty Coestera k povídce „Prom na“ Franze Kafky

Básník a kněz Jakub Deml vydal vlastním nákladem roku 1912 v Praze - na Královských Vinohradech sbírku „Hrad smrti“ (MB 133). Barevnými dřevoryty ji vyzdobil Josef Váchal, dílo vytiskla Grafia, Dlnická knihtiskárna v počtu 500 výtisků. Lze předpokládat, že tmavá polokožená vazba na hrbetu zdobená zlateným titulkem, geometrickým dekorem a linkami a s dřevěnými výraznými vazy navrhl také Josef Váchal. Ve dvacátých letech svá vlastní díla vydával, upravoval, tiskl a vázal, jsou dnes vysoce ceněna.



Přírůsteky roku 2007 vyplní ústřední mezery v zastoupení jednotlivých výtvarných umělců, edic a knih. I pro tyto nové svazky platí kritéria, že „...jejíž vnitřní úprava a zároveň dokonalé technické provedení i výzdoba jsou jako výtvarný projev v plném souladu s literárním obsahem a hodnotou knihy“. A nezapomínat, že knížka je především kečtením, jak říkával mistr českých knih – profesor Jindřich Svoboda.

V DECKÁ RADA

je poradním orgánem muzea. Svolává a řídí ji editel RMT PhDr. Dušan Špička. Zasedání rady se konalo 24. října 2007 a jejím členem na něm byly předloženy k posouzení závažné úkoly týkající se činnosti a rozvoje RMT.

členové V. decké rady Regionálního muzea v Teplicích

PhDr. Anežka Baurová - knihovnice odd. knihovny AV ČR v Praze
Doc. PhDr. Ludomír Kocourek, CSc. - VŠFS v Mostě
Vladimír Mjalovský - předseda občanské organizace NS v Teplicích
Ing. Stanislav Štýs, DrSc. - ekolog, Most
PhDr. Helga Turková - knihovna NM v Praze
Mgr. Olga Tušicová - šéfredaktorka Teplického deníku
PhDr. Karel Vilím - archivář Okresního archivu Teplice
JUDr. Antonín Kallista - soudce, Chomutov
PhDr. Miroslav Dobeš - AU AV v Praze

ÚSTECKÁ KRAJSKÁ SEKCE MUZEÍ A GALERIÍ AMG

je tvořena dle stanov Asociace muzeí a galerií (dále jen AMG) muzeí a galeriemi Ústeckého kraje, která jsou členy AMG.

Dne 15.2.2007 byl novým předsedou Krajské sekce muzeí Ústeckého kraje AMG zvolen editel Oblastního muzea v Děčíně Mgr. Milan Rosenkranz. Úkoly spojené s poradami Krajské sekce muzeí Ústeckého kraje AMG nebudou nadále spojené s předsednictvím editelů teplického muzea v sekci, ale budou spočívat v plnění úkolů vyplývajících z prostého členství.

členové Ústecké krajské sekce muzeí a galerií AMG

Oblastní muzea v Děčíně, Chomutově, Litoměřicích, Lounech a Mostě, p. o.
Regionální muzeum v Teplicích, p. o.
Památník Tereziína a Soubor lidové architektury v Zubrniciích
Muzeum města Ústí nad Labem a Muzeum města Duchcova
Regionální muzeum K. A. Polánka v Žatci
Galerie Benedikta Rejta v Lounech, p. o.
Severočeská galerie výtvarného umění v Litoměřicích, p. o.
Galerie moderního umění v Roudnici nad Labem, p. o.
Galerie výtvarného umění v Mostě, p. o.

CENTRÁLNÍ EVIDENCE SBÍREK

Mgr. E. Klášterková ve spolupráci s vedoucími sbírkových oddělení aktualizovala v roce 2007 zápis v Centrální evidenci sbírek dle zákona . 122/2000 Sb. a Vyhlášky . 275/2000 Sb. o ochraně sbírek muzejní povahy MK R: a) o nové přírůstky a b) o sbírkové přírůstky zpracované během stanoveného období do II. stupně evidence a odpisy v daných termínech a) 24.1., 24.4., 24.7., 24.10. a b) 15.5., 15.11. 2007.

Mimo to byly v roce 2007 do CES zapsány dvě nové podsbírký - botanická a další - Sklo dokumentace (rozhodnutí MK R . j. 1688/2007 ze dne 9.2.2007):

Sklo - dokumentace

ÚZEMÍ Severní echy - Teplicko, echy

OBDOBÍ Po . 20. stol. do roku 1994

P EDM TY Návrhy, technické výkresy, katalogy a ostatní materiály, předcházející a dokumentující přípravu před zhotovením konečného výrobku ze skla. Výkresová dokumentace je zpracovaná tužkou, tuší, fixem a kombinovanými technikami. Jedná se o podklady k výrobním programům v závodech na Kamenném Pahorku v Košanech u Teplíc (výroba zrušena 6. 5. 1996), v Rudolfově hutě (výroba ručně lisovaného skla zrušena 31. 12. 1996), Heřmanově Hutě, Libochovicích a Rosicích (výroba zrušena 15. 12. 1996), kde byla většina těchto návrhů realizována. Jedná se o podklady, které předcházejí výrobě předem zhotovených jak ručními foukáním, tak technikou lisování.

Botanická

ÚZEMÍ Severozápadní echy

OBDOBÍ Nově vytvářená sbírka
počínaje rokem 2006

P EDM TY Herbářové listy a fotodokumentace dřevin a bylin severozápadních ech, zejména vzácných, památných a chráněných, ale i prozatím běžně se vyskytujících.

Javor babyka (Acer campestre) v obci Košálov



INNOST SBÍRKOVÝCH ODDĚLENÍ

Přehled oddělení

Tvorba sbírek

M. Radoš realizoval 59 výzkumných cest z ústředí za účelem studia a excerpcí archivních fondů a z ústředí za účelem terénního průzkumu, dokumentace a vlastní akvizice nových materiálů. Byly navštíveny lokality: Obě prameny v Lahošti, Matřín u Sebzína, Skalice u Litoměřic, Opavské údolí - vrch Dobrý, vrtané akce v Jiřických kasárnách v Litoměřicích, kamenolomy Měrunice a Těchlovice, bývalý lom Hostomice, první odhalení u železniční trati pod vrchem V trůně v Ústí nad Labem, vrch Holý Kluk, Doly Nástup Tušimice - lom Bězno, stará štola v Roztokách u Dělina, štola Vavřinec u Proboštova, kamenolom Dobkovice, několik lokalit v Doupovských horách - Pustý zámek, Mravenčík, Egerberg, Petlery aj. Sbírka byla získána 75 kusů dokumentačních vzorků fosilií, minerálů a hornin.

Ing. B. Boček realizoval 47 pracovních cest v rámci vlastní výzkumné a dokumentační činnosti. Z toho 11 cest bylo realizováno za účelem jednání s příslušnými institucemi (Krajský úřad, Magistrát města Ústí nad Labem, Euroregion Elbe/Labe, Český rybářský svaz Most a Teplice apod.). Ostatní cesty byly prováděny na příslušné lokality, které jsou předmětem systematického výzkumu, v etn. Zámecké zahrady v Teplicích. V rámci akvizice nových materiálů bylo získáno 15 kusů sbírkových předmětů entomologického charakteru.

Evidenční, digitalizační a dokumentační práce

M. Radoš provedl systematickou evidenci 62 paleontologických vzorků z vlastních sbírek v českém středohoří (terciérní flóra z lokality Matřín u Sebzína).

Ing. B. Boček zpracoval 84 zoologických vzorků ze staré muzejní sbírky a daroval do II. stupně evidence.

Ing. G. Rusová zapsala 22 příloh z nových vytvořených biologických podsbírek do II. stupně evidence a zpracovala v rámci digitalizačního programu oddělení v systému DEMUS 532 inventurních karet.

Inventarizace a revize sbírek

Ing. B. Boček provedl inventarizaci 914 inv. z zoologické sbírky, které reprezentují 3 891 sbírkových předmětů, tj. cca 8 % z celé sbírky.

M. Rado provedl revizi alikvotní části mineralogické sbírky po jejím p est hování do Archeologického depozitá e v Sob druhách. Celkem bylo zrevidováno 845 inv. ., které reprezentují 877 kus sbírkových p edm t , což p edstavuje celkem 8,8% z celé sbírky.

Konzervace a restaurování sbírek

Ing. B. Bo ek a M. Rado provedli systematické ošet ení zoologických sbírek v depozitá ích a postupnou preparaci a konzervaci geologického materiálu nov nasbíraného v rámci dopl ování sbírek.

Budování depozitá a manipulace se sbírkami

M. Rado v novém depozitá i v Sob druhách pokračoval v zakládání p est hovaných sbírkových fond do zásuvkových blok .

Pracovníci p írodov dného odd lení ve spolupráci s odd lením služeb aktualizovali popisky a vy istili vitríny v expozici hub a paleontologie v Muzeu v Krupce.

Služby ve ejnosti

M. Rado (53) a ing. B. Bo ek (38) poskytli badatel m 91 odborných konzultací.

V deckov ýzkumná innost

Pracovníci p írodov dného odd lení pr b žn provád li innosti související s vlastními dlouhodobými systematickými v decko- výzkumnými úkoly. Fotodokumentace p írodních objekt byla provedena na 11 sledovaných i p íležitostných lokalitách.

Ing. B. Bo ek vypracoval pro vlastní v deckov ýzkumný úkol „Zámecká zahrada" podrobnou koncepci jeho ešení a dokon il práce na p íprav rukopisu „Ryby Labe", v etn provedení rešerše rukopisu a jejího p edložení potencionálním garant m jejího vydání (Euroregion Elbe/Labe, Generální editelství Povodí Labe aj.).

M. Rado vypracoval 2 odborné p ísp vky z geologie a mineralogie do Journal of Geosciences, 52 (2007).

Archeologické odd lení

Tvorba sbírek

Mgr. M. Soukup a Bc. L. Rybka vyhotovili 24 expertních list za provedené archeologické dohledy a 40 odborných vyjád ení.

PhDr. A. Rusó (17), Mgr. M. Soukup (56), Mgr. K. Viktorová (4)

a Bc. L. Rybka provedli 105 archeologických terénních dohledů při stavebních akcích.

Mgr. M. Soukup provedl ve spolupráci s Bc. L. Rybkou 9 výzkumů a průzkumů pod úroveň terénu, a to na teplickém zámku, v Hrobicích, v Rtyni nad Bílinou, v Bystanech a u kostela sv. Prokopa v Krupce.

Pracovníci archeologického oddělení provedli 16 povrchových průzkumů. Mgr. M. Soukup ve Rtyni nad Bílinou, na hradech Paradies, Kostomlaty a Kyšperk, na hradišti Osek a tvrzišti Lahoš, v linii opevnění z 2. pol. 18. stol. mezi Boislaví a Habrovany a v Teplicích. PhDr. A. Rusó na k. ú. Podhradice, na úpatí hradu Kostomlaty a v Bžanech. Bc. L. Rybka v Bystanech.

Evidence, digitalizace a dokumentace sbírek

PhDr. P. Budinský ve spolupráci s J. Batelkou provedl chronologickou evidenci 24 příloh s celkem 875 souborů a jednotlivinami sbírkových předmětů (přílohy S 1 až 24/2007). B. Linhartová zkompletovala kopie z reambulovaných map do desek a opatřila je štítky. Mgr. M. Soukup ve spolupráci s J. Batelkou pokračoval v práci na tvorbě kartotéky archeologických nálezů a objektů z období vrcholného středověku a novověku ze všech fondů archeologické sbírky AO RMT. PhDr. A. Rusó a Mgr. M. Soukup vypracovali dokumentaci k archeologickému výzkumu „Teplice 2006“ a B. Linhartová na pauzové papíry přeskreslila 40 plánů z terénního výzkumu Teplice/2006. B. Linhartová na základě podkladů Mgr. K. Viktorové vypracovala kresebnou terénní dokumentaci z archeologického výzkumu „Hrobice/2006“. Mgr. K. Viktorová do systematické evidence z fondu Archeologické muzeum - výzkum J. Waldhausera lokality Radovesice zpracovala celkem 2 soubory sbírkových předmětů a další jednotliviny - soubory zvířecích kostí do 169 záznamů v systému DEMUS. PhDr. A. Rusó ve spolupráci s B. Linhartovou, M. Cestrovou, K. Šimkovou a J. Batelkou digitálně zapsala do systému AISM a na katalogizaci karty 2 360 kusů a soubor sbírkových předmětů evidovaných v r. 2006. Dále pracovníci archeologického oddělení digitalizovali 439 kusů a soubor sbírkových předmětů z fondu Sobdruhy, což představuje 121 inv. č. PhDr. P. Budinský ve spolupráci s M. Cestrovou a B. Linhartovou do systematické evidence zpracoval 2 569 kusů a soubor sbírkových předmětů z fondu Archeologické muzeum, výzkum J. Waldhausera na lokalitě Radovesice a 108 kusů sbírkových předmětů z fondu

Sob druhy, p ír stky za rok 2006 (p ír. . S 1 - 25/2006). Mgr. M. Soukup ve spolupráci s M. Cestrovou, B. Linhartovou a K. Šimkovou zpracoval do systematické evidence 320 inv. . z vlastního výzkumu Teplice/2006. Mgr. K. Viktorová dokončila kontrolu v PC knize p ír stk fondu Archeologický ústav - díl II. a následně realizovala tisk knih p ír stk fondu Archeologický ústav - díl I. (str. 1 až 85) a II. (str. 11 až 62) a zajistila vazbu těchto knih. Mgr. K. Viktorová ve spolupráci s M. Cestrovou, B. Linhartovou a K. Šimkovou zahájila práce na náleзовé zprávě z výzkumu „Hrob ice/2006“. PhDr. P. Budinský ve spolupráci s B. Linhartovou a M. Cestrovou vypracoval náleзовou zprávu k drobným p ír stk m fondu Sob druhy za rok 2006 (k p ír. . S 1 - 25/2006) a dále k p ír stk m z poz stalosti J. Hraly z lokalit Bžany, okr. Teplice, Vrbice a Litom ice (p ír. . S 1 - 33/2004). M. Cestová do digitální podoby p evedla 2 035 negativ fotografií z fotodokumentace terénních záb r a sbírkových p edm t uložených ve fotoarchivu archeologického odd lení. PhDr. A. Rusó zahájila práce na náleзовé zprávě ze záchranného výzkumu Teplice/2006 - východní k ídlo románského kláštera.

Inventarizace sbírek

PhDr. P. Budinský jako p edseda inv. komise ve spolupráci s J. Batelkou, B. Linhartovou, M. Cestrovou a K. Šimkovou provedl inventarizaci archeologické sbírky RMT dle dlouhodobého harmonogramu, etapa D/2007 - revize 1. ásti fondu Teplice, nálezy z lokalit na území okresu Teplice. Provedeno bylo celkem 41 034 ks a soubor sbírkových p edm t , tj. cca 80 % celé sbírky.

Konzervace a restaurování sbírek

K. Šimková ve spolupráci s Mgr. K. Viktorovou, Mgr. M. Soukupem a PhDr. A. Rusó zkonzerovala 8 473 ks a soubor nekovových archeologických sbírkových p edm t z terénního výzkumu Teplice, 8 182 ks fragmentární keramiky z výzkumu u sv. Prokopa v Krupce a zahájila konzervaci 1 176 ks fragmentární keramiky, 10 sá k mazanice, 22 sá k kostí, 4 sá ky úšt pové industrie a 1 mušle z výzkumu Hrob ice/2006. PhDr. P. Budinský ve spolupráci s J. Batelkou provedl kontrolu záznam o provedené rekonzervaci nekeramických sbírkových p edm t a zajištění p ehledu o t ch sbírkových p edm tech, které je ještě t ebarekonzervovat.

Budování depozitá a manipulace se sbírkami

Archeologický depozitá byl dovybaven chybnými počítači, notebookem a mobilním telefonem pro terénní akce. Muzejní dílna vyrobila pro archeologické oddělení 6 pracovních stolů. Dále byly zakoupeny sádky na výzkum, zadána výroba speciálního nářadí pro terénní akce, pořízena kovová skříň apod.

J. Batelka prováděl pravidelné kontroly teploty a vlhkosti v depozitáři archeologického oddělení se záznamy v digitální podobě.

Služby ve vědeckosti

K výstavním a studijním účelům bylo z archeologických sbírek zapůjčeno 4 institucím 250 sbírkových předmětů.

Sbírkové předměty byly poskytnuty ke studiu ve studovně archeologického oddělení 6 badatelům.

V deckovýzkumnáinnost

Mgr. M. Soukup pokračoval v práci na projektu „Hrady a tvrze na Teplicku“. Průběžně prováděl terénní dokumentaci hradu Paradies geodeticky. Závěrečný výstup je plánován k publikování jako stať do publikace pod redakcí dr. T. Durdíka (Castellologica bohemia).

Mgr. M. Soukup prostudoval kachlový materiál ze sbírek RMT a zahájil práce na katalogu středověkých a raně novověkých kachlů ze sbírek RMT a nově identifikoval nálezy pro láněk „HANS BERMAN“ a zahájil zpracovávání souboru z výzkumu A. H. Fassla v Krupce v roce 1904.

PhDr. A. Rusó pokračoval v práci na projektu „Slovanské osídlení na Teplicku“ a provedla rešerše k středověkým lokalitám.

Historické oddělení

Tvorba sbírek

Kurátorkami jednotlivých sbírek byla prováděna akvizice sbírkových předmětů a dokumentů dle akvizičních plánů. Bezúplatně byly historické sbírky doplněny o 235 ks sbírkových předmětů. Dále bylo získáno 34 ks sbírkových předmětů do podsbírků sklo, staré a nové dřeviny a historická a současná fotografie. Nákupem 375 ks sbírkových předmětů byly obohaceny podsbírků porcelán a keramika, staré a nové dřeviny, grafika, sklo a etnografie.

Dále byla prováděna dokumentace jednotlivých podsbírek: národnostních a sociálních vztahů, zvyků a obyčejů v Ústeckém kraji s důrazem na terénní výzkum, architektury a uměleckých památek v obcích Krušných hor, vytypovaných urbanistických a architektonických změn, umělecké tvorby po roce 1950, tradičních lidových emesel a folklóru, vytypovaných politických, společenských a kulturních událostí na Teplicku, sklářské výroby a výroby porcelánu v regionu a další.

Pracovní kurátorky jednotlivých sbírek uskutečnily v roce 2007 prohlídky v prodejních starožitností a sledovaly starožitný trh na internetu.

Odborná správa sbírek

Odborné pracovnice historického oddělení provedly chronologickou evidenci 57 položek /226 ks a systematickou evidenci celkem 1 806 inv. /1 923 ks sbírkových položek a jejich souborů. Dále aktualizovaly klíčová slova a návody ke zpracování sbírek H a fotografických sbírek a provedly rekatologizace 100 ks pohlednic v programu DEMUS, včetně zálohování dat a ukládání jejich nosičů. Ve spolupráci s J. Kašparem pracovně vytvářely fotodokumentaci a digitální dokumentaci u všech sbírkových fondů a prováděly obrazovou digitalizaci vybraných částí podsbírek: HD a H - pohlednice (263 ks), G - „tepličiana“ (600 ks) a PK - soubor orientální keramiky (310 ks). Pracovně byly azeny evidenční karty, zpracovávány a doplňovány kartotéky a zařazeno 700 ks evidenčních karet grafických listů a kreseb z podsbírků CA.

Inventarizace sbírek

Odborné pracovnice historického oddělení dokončily inventarizaci podsbírků H v počtu 4 646 ks sbírkových položek (tj. cca 100 % sbírky). Pokračovaly v inventarizaci 1 010 ks sbírkových položek z podsbírků CA, svaz Národní galerie, tj. 76% z celé podsbírků. Provedly inventarizaci 58 inv. /425 ks položek chronologické evidence podsbírků MM Krupka (46,5 %) a MM Bílina (20%). Mgr. P. Boušková, N. Holánová a M. Pekárková zahájily inventarizaci podsbírků N - numizmatika (514 inv.). Mgr. S. Kleáková, PhDr. B. Chleborádová a V. Mjalovský (externí) provedli inventarizaci 4500 inv. z podsbírků NU, tj. cca 40% z celé sbírky. Mgr. P. Boušková, N. Holánová a M. Pekárková dokončily

inventarizaci systematické evidence HF (3311 inv. . - 2932 ks, tj. cca 44% sbírky).

Konzervace a restaurování sbírek

Mimo konzervátorské dílny RMT bylo v projektu ISO MK R na rok 2007 zrestaurováno 8 sbírkových p edm t - topografická dvojčuchá porcelánová váza na noze, tablo fotografií ú edníků m stského ú adu v Teplicích z r. 1881 a 6 ks st electkých ter . Žádosti vypracovaly a restaurování zadaly Mgr. J. Budinská, J. Dvo áková a Mgr. P. Boušková. Mimo projekt ISO bylo zadáno k zrestaurování 26 fotografií a 1 st electký ter .

Budování depozitá a manipulace se sbírkami

Správkyn jednotlivých depozitá historického odd lení ádn ukládaly p edm ty v depozitá ích a pravideln kontrolovaly teplotu a vlhkost v depozitá ích a expozicích.

H. Vilímová a M. Pekárková pokračovaly v ukládání 1000 kus grafických list a kreseb ady CA. V souvislosti s revizí bylo uloženo 500 p edm t v depu N (Teplice). N. Holánová postupn založila 829 kus sbírkových p edm t do podsbírk HF p evzaté z historické podsbírk do jednotné depozitární ady a 976 kus historických fotografií uložila do nekyselých obal . N. Holánová a Mgr. P. Boušková uložily textil do depozitá e textilu po jeho konzervátorském ošet ení.

Služby ve ejnosti

Ke studiu bylo v badateln historického odd lení poskytnuto 770 sbírkových p edm t . Odbornými pracovníci historického odd lení bylo poskytnuto 14 odborných konzultací a zodpov zeno 76 dotaz .

V deckovýzkumná innost

PhDr. B. Chleborádová a Mgr. J. Budinská pokračovaly v dlouhodobém výzkumu historie teplického zámku a zámecké zahrady. Mgr. P. Boušková splnila další ást úkol dlouhodobého národopisného výzkumu v ústeckém regionu v rámci grantu *Koncepce ú innjší pé e o tradi ní lidovou kulturu*. PhDr. B. Chleborádová pokračovala ve studiu vedut Teplic a okolí z 18. - 20. století. J. Dvo áková zdokumentovala závod v Jílovém kolem roku 1960.

Knihovna

Tvorba sbírek

Sbírkové fondy knihovny byly rozšířeny nákupem - prostřednictvím nákupní komise, dary, bezplatnými převody a nákupem z rezervního fondu o 96 svazků .

Odborná správa sbírek

Odbornými pracovníci knihovny byla provedena evidence 96 svazků a katalogizace 495 evid. . z knihovních sbírek.

Inventarizace sbírek

Pod vedením PhDr. J. Michlové byla provedena mimořádná revize 5 860 svazků z fondu Regionální literatury, tj. 100 % sbírky, a proběhla revize knižních sbírek zámecké knihovny v Teplicích (část 6001 - 9000, tj. cca 30 % sbírky) dle dlouhodobého plánu inventarizací.

Budování depozitářů a manipulace se sbírkami

Pracovnice knihovny uspořádaly 8 200 svazků nově evidovaných sbírek, pořídily 239 kopií vybraných svazků regionální literatury a prováděly pravidelné kontroly stavu, uložení a fyzikálních podmínek knihovních sbírek.

V deckovýzkumnáinnost

PhDr. J. Michlová pokračovala v práci v pracovní skupině pro staré tisky 16. - 1. pol. 19. stol. při NK ČR a v komisi sekce knihoven při AMG ČR (pomoc se zpracováním adresáře knihoven).

Byly zahájeny přípravné práce k zpracování historické knihovny v klášteře v Oseku zakoupením programu CLAVIUS pro staré tisky.

Odborná knihovna

Odborné pracovníce knihovny v souladu s Výpovědním řádem knihovny RMT zapůjčily 3 026 knih a časopisů, poskytly 59 MVS, pořídily 239 kopií a zodpověděly 440 dotazů jako součást bibliograficko-informační služby.

R. Svobodová a D. Marholdová provedly evidenci 1 300 záznamů odborné literatury a periodického tisku (z toho 560 přílohy), jmenovou katalogizaci 1 326 svazků (z toho rekatalogizace 766 svazků) a systematickou katalogizaci 1 673 záznamů (z toho rekatalogizace 1 132 svazků).

ODDĚLENÍ MUZEJNÍCH SLUŽEB

Oddělení muzejních služeb Regionálního muzea v Teplicích tvoří pracovníci pro styk s veřejností, fotograf J. Kašpar, pracovníci výtvarné a propagační dílny a pracovníci konzervátorské, restaurátorské a preparáční dílny.

Pracovnice pro styk s veřejností Z. Vlčková zajišťovala komunikaci muzea s veřejností, koordinovala všechny akce, které RMT uspořádalo v roce 2007 pro veřejnost, a ve spolupráci s Mgr. E. Klášterkovou aktualizovala prezentaci muzea na internetu (www.muzeum-teplice.cz).

Vedoucí oddělení muzejních služeb M. Pecka spolupracoval se správci depozitářů při vhodném ukládání sbírkových předmětů v depozitářích a prováděl pravidelné kontroly klimatických podmínek jejich uložení.

Konzervátoři v roce 2007 ošetřili, zkonzervovali a zrestaurovali 2 855 sbírkových předmětů dle potřeb jednotlivých oddělení.

Mimoto L. Faigl zkonzervoval 2 kusy vodních úložných krabic z Hallwichevy sbírky a 20 map z podsírky G.

V. Majerová zrestaurovala 20 praporek.

M. Pecka a ostatní konzervátoři provedli revizi, ošetřili a konzervovali 300 keramických obkladů ze zbouraných domů v Trnovanech (fond bývalého profylaktického depozitáře).

V. Gešev z plánované rekonzervace 600 kusů kovových předmětů z fondu Teplice zkonzervoval 227 kusů, protože byl upraven postup konzervace a záměr na archeologických předmětech z výzkumů v románském kídle, Hrobkách a Sobědruhách, tj. 160 kusů archeologického skla a 472 kusů archeologických kovů.

Z knižních sbírek bylo zrestaurováno 112 svazků v rámci pokračování v započatém konzervátorském zásahu na části fondu Teplice.

Mimo plán bylo ošetřeno 101 lahví na výstavu obalového skla v muzeu v Roztokách u Prahy a 5 082 fotografií z podsírky CAF.

Pracovnice výtvarné a propagační dílny H. Soumarová v roce 2007 kromě aranžování všech muzejních výstav, včetně Exponátu města, ve spolupráci s PhDr. B. Chleborádovou a J. Dvořákovou provedla novou paspartizaci 300 kusů grafických listů a kreseb.

MALÁ STATISTIKA

Počet zaměněných celkem (fyzický stav)	69
počet zaměněných (přepočtený stav)	56,09
Počet evidenčních sbírkových předmětů a jejich soubor k 31.12.2007	1 571 630
Počet evidenčních předmětů	1 016
<i>výdaje na nákup sbírkových předmětů</i>	120.395,- Kč
Počet inventarizovaných evidenčních sbírkových předmětů nebo jejich souborů	65 146
Počet konzervovaných a zrestaurovaných sbírkových předmětů	21 287
Počet zpracovávaných vdeckovězumných úkolů	10
Počet badatelských návštěv (v osobách)	1 050
Počet zájezdů sbírkových předmětů celkem	355
Počet výjezdů sbírkových předmětů celkem	31
Počet uspořádaných výstav v RMT celkem	31
<i>výstavy z vlastních sbírek</i>	3
<i>výstavy ve spolupráci</i>	10
<i>výstavy v pronájmu</i>	4
<i>výstavy zahraniční</i>	2
<i>exponátové síce</i>	12
Počet doprovodných akcí konaných v RMT celkem	24
<i>návštěvní doprovodných akcí</i>	1 340
Za vstupné vybráno celkem	237.070,- Kč
Návštěvní expoziční a výstav	16 748
<i>návštěvní pouze expoziční</i>	8 195
<i>návštěvní pouze výstav</i>	8 553
Počet vydaných publikací	6

PRACOVNÍCI RMT

editel

PhDr. Dušan Špička

statutární zástupce

Ludmila Buryšková

Útvar editelů

Hana Tschunková
personalistka, asistentka

Mgr. Eva Klášterková
dokumentátorka

Kateřina Suchá
dokumentátorka, centrální evidence

Irena Šillerová
kontrolorka

Jan Kašpar
bezpečnostní referent

Průrodovědné oddělení

Ing. Bohuslav Boček
vedoucí oddělení, správce depozitáře

Miroslav Radoš
kurátor

Ing. Gabriela Rusová
správkyň depozitáře (od 2. 10. 2007 rodičovská dovolená)

Knihovna

PhDr. Jana Michlová
vedoucí oddělení, kurátorka

Giliola Šašková
knihovnice

Renata Svobodová
knihovnice

Dana Marholdová
knihovnice

Miroslava Kraflová
knihovnice

Archeologické oddělení

PhDr. Alexandra Rusó
archeoložka, vedoucí oddělení

Mgr. Kateřina Viktorová
archeoložka
(od 6. 7. 2007 rodičovská dovolená)

PhDr. Peter Budinský
kurátor archeologické sbírky

Jiřina Batelka
správce depozitáře

Blanka Linhartová
dokumentátorka

Mgr. Michal Soukup
archeolog

Bc. Luboš Rypka
archeolog

Kv toslava Šimková
konzervátorka

Kate ina Vernerová
dokumentátorka

Historické odd lení

PhDr. Bohuslava Chleborádová
vedoucí odd lení, kurátorka

Mgr. Stanislava Kle áková
kurátorka (do 31.8.2007)

Nina Holánová
správkyn depozitá e

Hana Vilimová
správkyn depozitá

Jaroslava Dvo áková
kurátorka

Mgr. Jitka Budinská
kurátorka

Mgr. Pavlína Boušková
kurátorka,
správkyn depozitá e

Mgr. Viktor Keller
kurátor

Marie Pekárková
dokumentátorka

Václav Tobek
dokumentátor

Eva Pánková
dokumentátorka

Oddělení muzejních služeb

Miloš Pecka

vedoucí oddělení, konzervátor

Ladislav Faigl

konzervátor

BcA. Jitka Bažantová

výstavní kura

(od 17. 1. 2007 rodičovská dovolená)

Zdeňka Vlčková

výstavní kura

Jan Kašpar

dokumentátor

Vasil Gešev

konzervátor

Martina Svobodová

konzervátorka

(t. . rodičovská dovolená)

Vladislava Majerová

konzervátorka

Hana Soumarová

propagační referentka

Ekonomické oddělení

Ludmila Buryšková

vedoucí oddělení, finanční referentka

Jitka Vlasáková

účetní

Alena Veselá
mzdová účetní

Jana Stehlíková
účetní

Ing. Bohuslav Matouš
správce výpočetní techniky

Vladislav Tymich
idi

Provozní oddělení

Milan Kotek
vedoucí oddělení, referent majtkové správy

Jan Hirschhorn
zedník

Jaroslav Soukup
truhlář

Martin Herbst
zámečník

Petr Pufler
elektrikář

Helga Ullrichová
uklízečka

Michaela Kelišová
uklízečka

Jaroslava Faiglová
uklízečka

Libuše Puflerová
uklízečka (do 31.8.2007)

Dana Svítlová
z ízenkyn v kulturním za ízení

Erika Bálková
z ízenkyn v kulturním za ízení

Vladislav Tymich
technický pracovník

Miroslava Bláhová
domovnice

Vra Melzerová
zástup za pr vodkyn

Josef Kub
domovník

Eduard Kratochvíl
zástup za domovníka

Václav Vlasák
zástup za domovníka

Renata Kollárová
pr vodkyn

Kateřina Vernerová
pr vodkyn

Josef Fícek
pr vodce (do 27.3.2007)

Klaus Thuma
pr vodce

Marie Kratochvílová
domovnice

Václav Kronák
no ní vrátný

Josef Kryšfek
no ní vrátný

Miroslav Hájek
no ní vrátný

Jana Šeremetová
pr vodkyn (od 23. 3. 2007 rodi ovská dovolená)

Hana meřková z ízenkyn v kulturním za ízení *Jarmila Sajdllová* z ízenkyn v kulturním za ízení

Marie Šuchová z ízenkyn v kulturním za ízení *Hana Jonášová* z ízenkyn v kulturním za ízení

Uvedení pracovníci byli v roce 2007 zam stnání v RMT na plný nebo áste ný úvazek.

HOSPODA ENÍ

P ÍJMY

P íjmy celkem	22 329 316,- K
<i>p íjmy z hlavní innosti</i>	<i>809 987,- K</i>
<i>p íjmy ze vstupného</i>	<i>237 070,- K</i>
<i>p ísp vek na provoz od z izovatele Ústeckého kraje</i>	<i>19 489 000,- K</i>
<i>jednorázová dotace na provoz ze státního rozpo tu</i>	<i>196 321,- K</i>
<i>p ísp vky jiných subjekt</i>	<i>180 000,- K</i>
<i>ostatní p íjmy</i>	<i>1 416 938,- K</i>

VÝDAJE

Výdaje celkem	21 794 182,- K
<i>mzdové náklady</i>	<i>10 613 586,- K</i>
<i>výdaje na nákup sbírkových p edm t</i>	<i>120 395,- K</i>
<i>ostatní náklady</i>	<i>11 060 201,- K</i>

HLAVNÍ ÚKOLY ROKU 2008

- dokončení rekonstrukce tzv. Románského kídla teplického zámku
- pokračování v akvizici, evidenci, digitalizaci a inventarizaci sbírky RMT dle dlouhodobých plánů
- zprovoznění nové multimediální expozice Klášter benediktinek v Teplicích (po stopách kláštera královny Judity)
- realizace IV. TEPLICKÉ MUZEJNÍ NOCI
- uspořádání výstav z muzejních sbírek - Lovecké trofeje domácí i cizokrajné, Zámecké divadlo ve sbírkách knihovny Clary-Aldringen a výstavy betlém
- vydání Zpráv a studií . 27/2008

POD KOVÁNÍ SPONZOR M

*Regionální muzeum v Teplicích, poskytl svou organizaci,
děkujeme níže jmenovaným za pomoc a podporu v roce 2007*

Statutární město Teplice

Město Bílina

Severočeské doly, a.s.

Severočeské vodovody a kanalizace, a. s.

Skupina EZ

VÝROČNÍ ZPRÁVA ZA ROK 2007

ISBN 978- 80-85321-48-7

Vydalo Regionální muzeum v Teplicích, p.o.
Sestavila a k tisku připravila *Mgr. Eva Klášterková*
s použitím interních materiálů
Jazyková úprava *Hana Tschunková*
Fotografie *Jan Kašpar*

Vytiskla *Tiskárna Marhoul*
Teplická 75, DUCHCOV

Náklad 100 ks

Publikace je výhradním vlastnictvím Regionálního muzea v Teplicích, je součástí jeho organizace, a nesmí být použita, ani její část, pro jiné účely bez jeho výslovného souhlasu

NEPRODEJNÁ PUBLIKACE

© *Regionální muzeum v Teplicích, p. o., Teplice 2007*

KONTAKTNÍ ADRESY

Regionální muzeum v Teplicích,
příspěvková organizace
Zámecké náměstí 14
415 01 Teplice

tel.: 417 537 869, 417 537 226 (s provolbou)

fax: 417 572 300

e-mail: info@muzeum-teplice.cz

www.muzeum-teplice.cz

Archeologický depozitář
a specializovaná muzejní pracoviště
(detašované pracoviště RMT)

Srbická 479

415 10 Teplice - Sobědruhy

tel.: 417 553 130

Muzeum Krupka

Husitská 21

417 41 Krupka

tel.: 417 862 042

