

**Regionální muzeum v Teplicích,
příspěvková organizace**



VÝROČNÍ ZPRÁVA ZA ROK 2012

REGIONÁLNÍ MUZEUM V TEPLICÍCH, příspěvková organizace



BEETHOVEN A GOETHE V TEPLICÍCH ROKU 1812

Bettina von Arnim citovala v dopise svému příteli několik let po smrti obou umělců následující svědectví, které jí údajně svěřil sám Beethoven: „*Když jsme se včera vraceli z procházky, potkali jsme celou císařskou rodinu. Goethe se pustil mé paže a postavil se stranou na cestě. Nedostal jsem ho ani o krok dál. Narazil jsem si tedy klobouk do čela, zapjal svrchník, složil ruce dozadu na záda a prošel jsem nejhustším davem. Princové a dvořané vytvořili špalír, vévoda Rudolf přede mnou smekl a císařovna zdravila první...*“ zatímco Goethe se uctivě klaněl průvodu. Legendu pak proslavila litografie německého malíře Carla Röhlinga z roku 1887, která nese název **Incident v Teplících** (zde reprodukována na pohlednici ze sbírek RMT, H 4101, nakl. Theodor Ascherl, 1930)

Výroční zpráva za rok 2012



VÝROČNÍ ZPRÁVA ZA ROK 2012

ISBN 978- 80-85321-66 -1

Vydalo Regionální muzeum v Teplicích, p.o.
Sestavila a k tisku připravila *Mgr. Eva Klášterková*
s použitím interních materiálů
Jazyková úprava *Zdenka Vlčková*
Fotografie *Jan Kašpar*

Vytiskla tiskárna **PW print - Petr Wolf**
Kollárova 2807/8, Teplice 41501

Náklad 70 ks

Publikace je výhradním vlastnictvím Regionálního muzea v Teplicích, příspěvkové organizace, a nesmí být použita, ani její části, pro jiné účely bez jeho výslovného souhlasu.

NEPRODEJNÁ PUBLIKACE

Na obálce je reprodukována *Zámecká restaurace kolem roku 1840* (RMT, G 306).

© Regionální muzeum v Teplicích, p. o., Teplice 2013

OBSAH

Výstavy	5
Exponát měsíce, expozice a ediční činnost	9
<i>Zapomenutý Göringův meč</i>	10
<i>Rudolf Schröter - návrhář skla firmy Inwald</i>	12
<i>K 100. výročí narození Františka Fajtla (20.8.1912 - 4.10.2006)</i>	13
<i>Severočeský teralit - 190. výročí vzniku výroby v Uncíně u Teplic</i>	14
<i>Tajemství láhve z obchodního centra</i>	15
<i>Zprávy a studie 29/2012 a Zmizelá Krupka</i>	16
Doprovodné akce	17
<i>VIII. teplická muzejní noc</i>	18
Poradní sbor pro sbírkotvornou činnost	19
<i>Zajímavé akvizice roku 2012</i>	19
<i>Eva Pánková: Akvizice podsbírky škol a sklo-dokumentace</i>	20
Činnost jednotlivých oddělení	21
Archeologické oddělení	21
<i>František Gabriel: Záchranný archeologický výzkum v Úštěku</i>	23
<i>Lucie Kursová: Výstava „Pravěký a moderní šperk“</i>	23
<i>Jiří Waldhauser: Výstava „Keltové a voda“</i>	24
Historické oddělení	25
<i>Kateřina Suchá: Restaurování historického nábytku</i>	28
<i>Kateřina Suchá: Století lilie - dějiny a současnost teplického skautingu</i>	29
Přírodovědné oddělení	30
<i>Miroslav Radoň: Písečný vrch - pozoruhodná geologická lokalita v Teplicích</i>	32
Knihovna	36
Oddělení muzejních služeb	38
Provozní oddělení	39
Seznam pracovníků	40
Malá statistika	43
Hospodaření	44
Hlavní úkoly roku 2013 a poděkování	45

VÝSTAVY

V roce 2012 uspořádalo Regionální muzeum v Teplicích, p.o. (dále jen RMT) ve dvou výstavních místnostech a v Jízdárně teplického zámku 7 výstav z vlastních sbírek, 4 výstavy ve spolupráci a 2 výstavy v pronájmu. Výstavy navštívilo celkem 13 379 návštěvníků, z toho 1 263 lidí zdarma v rámci vernisáží a dalších doprovodných akcí k výstavám.

Následující řádky přináší krátkou charakteristiku jednotlivých výstav uspořádaných v RMT v roce 2012:



TANGO SKLO - proměny barevných kontrastů

26. 1. - 4. 3. / výstavní místnosti / 453 návštěvníků / výstava ve spolupráci

V průběhu prvního desetiletí 20. století se na evropských tanečních parketech začalo tančit temperamentní argentinské tango, k jehož tanci se dámy oblékaly do šatů s výraznými tóny oranžové, červené, žluté, a páni do černých obleků. Módní vlna tanga se odrazila i v užitém umění a novou barevností a barevným kontrastem se nechaly inspirovat také sklářské firmy - objevily se Tango barvy a Tango sklo. Výstava byla věnována tomuto nepřehlédnutelného fenoménu především českého sklářství 1. pol. 20. století, který byl představen v mnoha podobách a proměnách v čase i podle regionů. Exponáty pocházely ze sbírek řady českých muzeí a soukromých sběratelů z Rakouska, Německa, USA i České republiky. Kurátorkou výstavy byla PhDr. Jitka Lněničková.

VÝSTAVA VÝTVARNÝCH DĚL ŽÁKŮ ZUŠ V TEPLICÍCH

15. 3. - 8. 4. / Jízdárna / 1 452 návštěvníků / výstava v pronájmu

Výtvarnými výtvyry se na výstavě představili žáci od věku předškolního až po letošní maturanty, kteří tradičními i netradičními technikami ve svých obrazech zobrazili fantastický svět svých představ, snů a přání.

TO VAJÍČKO MALOVANÝ, JE OD SRDCE DAROVANÝ

15. 3. - 15. 4. / výstavní místnosti / 696 návštěvníků / výstava z vlastních sbírek

Výstava prezentovala tradiční velikonoční zvyky a pověry z venkovského i měšťanského prostředí, včetně receptů na tradiční velikonoční pokrmy a rozličných typů českých velikonočních kraslic. Výstava neopominula připomenout, že Velikonoc jsou nejvýznamnějším křesťanským svátkem, který je spojen s ukřížováním a vzkříšením Ježíše Krista. V této souvislosti si návštěvníci mohli na výstavě prohlédnout také devocionální předměty spojené s příběhem Ježíše Krista. Kurátorkou výstavy byla Bc. Markéta Kašparová.



AniFest 2012 - FILMOVÝ BÁSNÍK JIŘÍ TRNKA

13. 4. - 13. 5. / Jízdárna / 2 600 návštěvníků / výstava v pronájmu

Jedinečná výstava loutek, skic, scénářů a fotografií nejen z rodinných archivů potomků Jiřího Trnky. Kurátorkou výstavy, která mapovala obsáhlou kinematografickou tvorbu „filmového básníka“ Jiří Trnky, byla Michaela Mertová z Národního filmového archivu.

PRAVĚKÝ A MODERNÍ ŠPERK

26. 4. - 17. 6. / výstavní místnosti / 594 návštěvníků / výstava z vlastních sbírek

Výstava zachycovala kontrast mezi pravěkým šperkem ze severních Čech a současným šperkem, ač časově vzdálených, přesto v mnoha ohledech úzce spjatých. Jak pozorný návštěvník zjistil, současný šperk není pouhá ozdoba doplňující oděv nositele, ale samostatné umělecké dílo odkrývající osobní pocity autora, jenž nám sděluje jeho myšlenky stejně jako jiná výtvarná díla. Kurátorkou výstavy byla PhDr. Lucie Kursová.

PAVEL KREML - slavné ženy minulosti, přítomnosti a budoucnosti

17. 5. - 27. 5. / Jízdárna / 931 návštěvníků / výstava ve spolupráci

Výstava portrétů "femme fatale" známého teplického výtvarníka.

STOLETÍ LILIE - dějiny a současnost teplického skautingu

7. 6. - 26. 8. / Jízdárna / 570 návštěvníků / výstava z vlastních sbírek



Výstava vznikla ve spolupráci všech skautských organizací v regionu, ale i oslovené veřejnosti. Návštěvníci si mohli prohlédnout celou řadu originálních exponátů a seznámit se s autentickými osudy skautů a skautek na Teplicku. Výstava byla určena nejen pamětníkům a členům skautských organizací, ale každému, kdo se chtěl zábavnou formou seznámit s již sto let v Čechách aktivně existujícím hnutím. Kurátory výstavy byli Bc. Kateřina Suchá a Mgr. Viktor Keller.

ZMIZELÁ KRUPKA

21. 6. - 26. 8. / výstavní místnosti / 446 návštěvníků / výstava z vlastních sbírek

Výstava na vybraných historických fotografiích představila zaniklou historickou tvář města Krupky - místa a stavby, které dnes již neexistují nebo zásadně změnily svou tvář. Součástí výstavy byly kromě reprodukováných fotografií také tři trojrozměrné modely a nábytková sestava z krupského muzea, stejně jako doprovodný text o stavebně-historickém vývoji města. Kurátorem výstavy byl PhDr. Jan Kilián, Ph. D.



KELTOVÉ A VODA

5. 9. - 11. 11. / výstavní místnosti / 1 311 návštěvníků / výstava z vlastních sbírek

Archeologická výstava, na které byly poprvé k vidění keltské předměty přímo z pramene Pravřídla v lázních Teplice a další bájně nálezy keltských pokladů z okolí. Například bronzový poklad z Obřího pramene v Lahošti, model nově objeveného keltského člunu, kosti vodních živočichů konzumovaných Kelty, nádoby na tekutiny a další zajímavosti. Vystavený „archeologický poklad“ se vztahem k Teplicím a okolí byl složený z evropsky unikátních nálezů a důkazů o způsobu života v keltském hradišti a oppidu. Kurátorem výstavy byl PhDr. Jiří Waldhauser, CSc.

BEROUN - TEPLICE LUGHNASADH 2012

12. 9. - 14. 10. / Jízdárna / 283 návštěvníků / výstava ve spolupráci

Výstava výtvarných děl volného sdružení výtvarníků, sestavaného každoročně malířem Josefem Ryzcem, vytvořených na téma NEHMOTNÝ KÁMEN MUDRCŮ na keltský způsob. Výstava vznikla ve spolupráci s občanským sdružením Lugh a Muzeem Českého krasu v Berouně. LUGHNASADH 2012 je období, ve kterém keltský bůh Lugh, patron všech umění a řemesel, holduje své nevlastní Velké matce Tailtiu. Autorem stěžejního díla výstavy byl významný sochař Olbram Zoubek.

Pavel Karták - KRUH SE UZAVÍRÁ...

18. 10. - 18. 11. / Jízdárna / 382 návštěvníků / výstava ve spolupráci

Retrospektivní výstavu sochaře a malíře Pavla Kartáka uspořádalo teplické muzeum u příležitosti umělcových kulatých narozenin. Volně navazovala na výstavu z roku 2004, kde se poprvé Pavel Karták představil nejen jako sochař, ale také jako vynikající malíř. Přehledka téměř šedesáti obrazů, plastik a kreseb představila díla uplynulých čtyřiceti let. Podle vlastních slov se Pavel Karták (*1942) drží konzervativního způsobu vyjadřování, pro diváka však nepochybně svou současností velmi přitažlivého a dynamickým nábojem i překvapivého. Kurátorkou výstavy byla PhDr. Bohuslava Chleborádová.

DĚČKA Z DUBÍ

29. 11. - 6. 1. 2013 / Jízdárna / 835 návštěvníků / výstava v pronájmu

Výstava představila průřez nejlepšími prací studentů ateliéru Design keramiky Fakulty umění a designu Univerzity Jana Evangelisty Purkyně. Jednalo se o samostatná originální umělecká díla vytvořená pod dohledem zkušených pedagogů. Výstava se konala ke dvacátému výročí založení ateliéru. Záštitu nad výstavou převzali prof. RNDr. René Wokoun, CSc., rektor Univerzity J. E. Purkyně v Ústí nad Labem a Ing. Vladimír Feix, generální ředitel a.s. Český porcelán.

NAD BETLÉMEM VYŠLA HVĚZDA

29. 11. - 6. 1. 2013 / výstavní místnosti / 1 826 návštěvníků / výstava z vlastních sbírek

Vánoční výstava lidových betlémů především z Ústeckého regionu připomněla, že české Vánoce jsou neoddělitelně spojeny s betlémem, v němž svatá rodina přijímá dary od pastýřů i králů na počest narození božského dítěte. Historie lidových betlémů v Českých zemích má dlouhou tradici. Existuje zde několik významných betlemářských oblastí, z nichž každá vytváří své specifické a ojedinělé betlémy. Tradiční vánoční výstava na teplickém zámku jich prezentovala několik desítek. Kurátorkou výstavy byla Bc. Markéta Kašparová.



VÁNOČNÍ VÝSTAVA VÝTVARNÝCH PRACÍ ŽÁKŮ ZÁKLADNÍ UMĚLECKÉ ŠKOLY

29. 11. - 6. 1. 2013 / foyer teplického zámku / výstava v pronájmu

Vánoční výstava výtvarného oboru Základní umělecké školy v Teplicích představila díla studentů, která vznikají pod vedením Milady Linhartové.

EXPONÁT MĚSÍCE

Mezi výstavami pořádanými Regionálním muzeem v Teplicích je nutno zmínit i výstavu nazývanou Exponát měsíce, která probíhá již od února roku 1998. Každý měsíc je ve vstupních prostorách muzea zdarma představena kolekce nebo samostatný zajímavý předmět z muzejních sbírek. K vystavenému exponátu je připojen krátký text, který seznamuje návštěvníky s charakteristikou a historií předmětu a jeho pozicí ve sbírkách. Tyto informace doplněné fotografiemi jsou zveřejňovány na internetových stránkách muzea.

Jednotlivé exponáty měsíce si prohlédnou všichni příchozí, takže pokud chceme uvádět hypotetický počet návštěvníků, tak je v roce 2012 shlédl v souhrnu větší počet osob, než je celková roční návštěvnost RMT.

LEDEN Ing. B. Boček: **Exotika v muzejních sbírkách IV.**

ÚNOR PhDr. J. Šteffl: **Zapomenutý Göringův meč**

BŘEZEN PhDr. J. Michlová: **Vídeňský dudák Augustýn na prknech teplického „Nového městského divadla“**

DUBEN E. Pánková: **Rudolf Schröter - návrhář skla firmy Inwald**

KVĚTEN N. Holánová: **Jiří Trnka na pohlednicích**

ČERVEN PhDr. J. Michlová: **K 100. výročí narození Františka Fajtla (20.8.1912 – 4.10.2006)**

ČERVENEC Mgr. V. Keller: **Teplice a berlínská olympiáda v roce 1936**

SRPEN PhDr. A. Rusó: **Zpracování obilí v 8. - 9. století v Hostomicích nad Bílinou**

ZÁŘÍ PhDr. J. Michlová: **Cestou na Milešovku**

ŘÍJEN Bc. M. Kašparová: **Paličkování**

LISTOPAD J. Dvořáková: **Severočeský teralit – 190. výročí vzniku výroby v Uncíně u Teplíc**

PROSINEC Mgr. V. Keller: **Tajemství láhve z obchodního centra**

Archiv exponátů měsíce roku 2012 najdete na adrese <http://www.muzeum-teplice.cz/exponaty-mesice-2012-1/>

EXPOZICE

Stávající expozice v roce 2012 navštívilo na teplickém zámku 6 000 návštěvníků (z toho 1 263 lidí románskou expozici Po stopách zaniklého kláštera v Teplicích) a v Muzeu Krupka 2 323 návštěvníků.

EDIČNÍ ČINNOST

V roce 2012 byla sestavena a vydána **Výroční zpráva Regionálního muzea v Teplicích za rok 2011**, vyšel katalog k výstavě **Zmizelá Krupka** a byl vydán další svazek **Zpráv a studií Regionálního muzea v Teplicích 29/2012**.

EXPONÁT MĚSÍCE ÚNORA 2012

Zapomenutý Göringův meč



Fotografie „Göringova“ meče (Böhm 1937, obr. 69)

věnoval velmi vášnivě sbírání uměleckých předmětů a také artefaktů muzejní povahy. Je nutné zdůraznit, že ne vždy artefakty získával legální cestou.

Popis meče typu Tachlovice

Ve struktuře meče typu Tachlovice je pozorovatelné propojení s časově totožnými meči typu Mörigen a Auvernier. Od typu Mörigen převzal tento meč jílec, který přímo nasedá na ostří. S meči typu Auvernier je shodná delší organická výplň rukojeti a hlavice meče. Pro typ Tachlovice je určující stupňovitě posílený konec a zakřivený jílec meče, který se jako u typu Mörigen plně odléval nebo jako u auvernierského meče sestával ze dvou částí s kostěnou výplní. Délka meče se pohybuje kolem 1000 mm. Meč typu Tachlovice se odlišuje od obou současných mečů s plnou rukojetí svojí zdobenou horní částí čepele a rukojeti. Ornament sestává ze svazků rýh, které jsou někdy doplněny kolkovanými kruhovými očky. Očka se vyskytují v různých kombinacích také na čepeli, někdy společně se starým motivem mečů (půlobloukem).

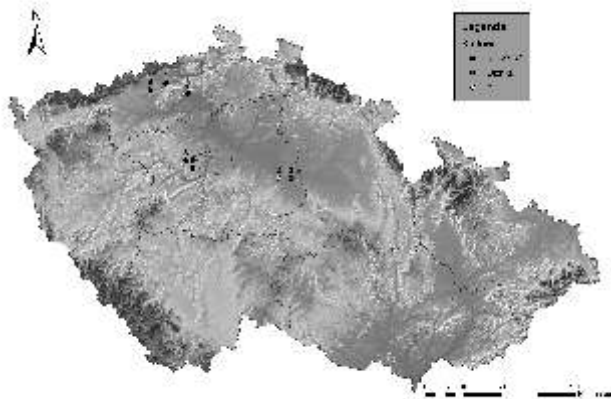
Datace

Všechny tyto výzdobné prvky jsou typické pro produkci knovízské oblasti horizontu Třtěno-Hostomice (stupeň Ha B3). Do tohoto období náleží i meče typu Auvernier a Mörigen, které nejspíše působily de facto jako předloha při výrobě meče typu

Nálezové okolnosti

Zlomený bronzový meč typu Tachlovice byl nalezen v roce 1907 při odběru svrchní vrstvy v kamenné suti při dobývání kamene v Hostomicích blízko Fridrichovy šachty. Spolu s ním se našlo několik dalších bronzových a železných artefaktů. Na základě složení těchto nálezů a přítomnosti keramiky usoudil J. Böhm, že se jedná o bohatě vybavený hrob. To však není zcela jistě prokázané, a proto můžeme tento nález řadit také do kategorie depotů.

Meč byl uložen v muzeu v Teplicích, ale dnes již není součástí jeho rozsáhlé archeologické sbírky. Za okupace byl údajně věnován říšskému maršálovi Hermannu Wilhelmu Göringovi. Je všeobecně známo, že Hermann W. Göring se



Tachlovice a od nichž také některé konstrukční prvky převzal. Tyto meče se vyskytují v rozmezí let 800 - 700 př. Kr., tedy v pozdní době bronzové.

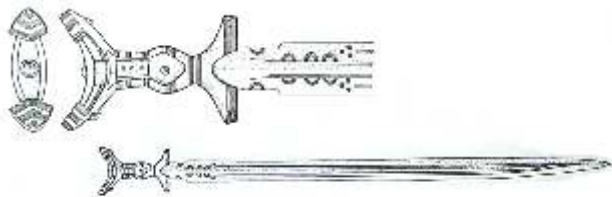
Geografické rozšíření

Meč typu Tachlovice je rozšířen zejména v oblasti knovízské kultury od jihu Krušných hor až do Pražské kotliny. Dva nálezy v okolí Kolína tvoří východní hranici jejich rozšíření (leží současně na hraničním území s lužickou kulturou severovýchodních Čech). Mimo oblast Čech jsou rozptýleny severně od Krušných hor až do středního Německa a i západně do Krušnohoří směrem do Bavorska. Jednotlivé nálezy jsou známé také z Francie. Jihovýchodně od Čech se pravděpodobně nacházelo sekundární výrobní centrum, kde vznikaly podobné meče, které se dále vytvářely a rozvíjely v halštatském období.

Z tohoto důvodu může být oblast knovízské kultury považována za výrobní centrum meče typu Tachlovice. Na základě společných vlastností tohoto typu s meči typu Auvernier a Mörigen lze pozorovat udržování úzkých vztahů se západoevropským výrobním okruhem. Na jeho východní periferii přijímá oblast knovízské kultury de facto pozici lokálního centra.

Skutečnost, že se náhle vytváří v knovízské oblasti lokální výrobní centrum bez předchozí místní výrobní tradice mečů s plnou rukojetí, ukazuje na kulturně historické a sociální změny, které nastávají na konci pozdní doby bronzové.

PhDr. Jindřich Štefl, archeolog (pravěká archeologie)



Kresba „Görlingova“ meče (Kytlicová 2007, Taf. 148)



Pravděpodobný vzhled meče v pozdní době bronzové

EXPONÁT MĚSÍCE DUBNA 2012

Rudolf Schröter - návrhář skla firmy Inwald



V letošním roce si připomínáme dvě výročí tohoto vynikajícího, ale zatím plně nedoceněného návrháře, převážně lisovaného užitkového skla, firmy Sklářny a rafinerie Josef Inwald a.s., závod Rudolfova hut' v Dubí. Rudolf Schröter se narodil před 125 lety - 3. 4. 1887 ve Freitalu u Drážďan a do firmy nastoupil před 100 lety 1. 7. 1912, bez akademického vzdělání. Časem se však vypracoval na předního návrháře firmy. Výrobní program Skláren Inwald je od 20. do 50. let 20. století neodmyslitelně spojen s jeho prací. V průběhu těchto let vytvořil několik set kvalitních návrhů, dokázal ideálně spojit výtvarné záměry s výrobní technikou, kterou znal do všech podrobností a kterou dokázal tvůrčím způsobem

použít. S mimořádným citem, osobním přístupem a znalostí lisovací techniky, spojil všechny přednosti v harmonický celek. Lisované sklo tak dostalo svou vlastní tvář - jednoduchost, čistota tvarů a hlavně funkčnost řadí tyto výrobky mezi průkopnické. Byl to vlastně první cílevědomý průlom do pojetí lisovaného skla, jako původně uvažované náhražky skla broušeného. V období mezi dvěma válkami a ještě koncem 40. let minulého století byl Schröter na vrcholu svých sil. Vzniklo několik velmi kvalitních souborů, často dále zušlechťovaných matováním, zlacením, dobrušováním i malováním. Výrobky se pak vyvážely do celého světa. Připomeňme si soubory Pollax, Bull (Boule), Perforal, Argos, Teplitz, Feston, Barock, Orlow a hlavně soubor Lord z 20. let, který obsahoval přes 100 ks různých předmětů v několika velikostech a byl vůbec nejobsáhlejší ze všech. Úspěšné byly také výrobky z 30. let, známé pod obchodním názvem „BAROLAC“. Tento sortiment dekorativního charakteru s převážně rostlinnými a živočišnými motivy byl zpracován do vysokého plastického reliéfu a většinou dále zušlechťován matováním a leštěním v kyselině. Rudolf Schröter svoji dlouholetou návrhářskou činnost ukončil v roce 1958 odchodem do důchodu. V závodě vzniklo v 50. letech návrhářské středisko, do kterého nastoupili mladí výtvarníci - absolventi Vysoké školy uměleckoprůmyslové v Praze a Rudolf Schröter tak dostal své pokračovatele. Výroba lisovaného užitkového skla v závodě Rudolfova hut' v Dubí byla italským majitelem, který podnik získal privatizací, k 31. 12. 1996 ukončena.

Eva Pánková, dokumentátorka sbírky skla

EXPONÁT MĚSÍCE ČERVNA 2012

K 100. výročí narození Františka Fajtla (20.8.1912 - 4.10.2006)

Exponátem měsíce června jsme zvolili připomenutí 100. výročí narození válečného pilota generálmajora Františka Fajtla. Narodil se na Lounsku v Doníně 20. srpna 1912. Roku 1935 ukončil studium na leteckém oddělení Vojenské akademie v Hranicích. Sloužil v Olomouci a po stíhacím výcviku v Přerově, 11. června 1939 uprchl bojovat do Polska. Jako letec bojoval také ve Francii, později v bitvě o Británii, účastnil se „non stop ofenzívy RAF“ na cíle v okupované Evropě. V roce 1944 velel letce, která byla vyslána pomoci povstání na Slovensku.

Letos v květnu uplynulo také sedmdesát let, kdy se veliteli 122. britské stíhací squadrony F. Fajtlovi podařilo po sestřelení nad okupovanou Francií a po nouzovém přistání na nepřátelském území dostat z obklíčení až do Španělska a po úniku z tamního vězení se vrátit do Anglie. O strastiplné a nebezpečné cestě přes obsazenou Francii a Pyreneje podal svědectví ve své první knize „Sestřelen“ (1. vyd. 1947).

Proč si připomínáme válečného hrdinu F. Fajtla v teplickém muzeu? V polovině měsíce června uplyne osmdesát let, kdy Fajtl uzavřel maturitou svůj čtyřletý pobyt v Teplicích. V letech 1928 až 1932 tu studoval na jediné české střední škole ve městě. Česká Obchodní akademie byla v Teplicích otevřena ve školním roce 1922 - 1923 a sídlila v budově německé dívčí školy v Alejní ulici. Po třech letech ve školním roce 1925 - 1926 získala akademie prostor v novostavbě komplexu českých školních budov v „Metelkově státní škole“.

Na období středoškolského studia, na profesory a spolužáky rád vzpomínal. V knížce „Z Donína do oblak“ líčí Fajtl třídu 26 studentů a 5 studentek ze všech koutů Čech jako dobrou partu. Ostatně tou zůstali až do konce svých let, přesvědčila jsem se o tom jednoho červnového sobotního odpoledne roku 1992, kdy se parta „starých“ pánů na chodníku před „metelkárnou“ s Fajtlem v čele rozpomínala na sportovní utkání s kamarády z českého gymnázia v Duchcově a měnila se mi před očima v partu rozpustilých ...náciletých kluků. Vzpomínali na společné procházky po městě, které končily obvykle u italského „zmrzlinového krále“ v Krupské ulici, na povinné odborné exkurze do závodů Teplicka a na báječný školní výlet roku 1930, kdy jim třídní profesorka Adéla Eisnerová dovolila v jižních Čechách riskantní plavbu po Vltavě na vorech.

Škola měla snahu o slušnou znalost cizích jazyků a mateřského jazyka svých žáků. Angličtinu vyučoval prof. V. Jankovec, ruštinu J. Faustusová, němčinu, francouzštinu a češtinu jim pomáhala zvládat A. Eisnerová. František Fajtl, spolužák a kamarád Antonín Zimmer a také premiant třídy Pavel Kohn uplatnili znalost jazyků na útěku z okupované vlasti. Všichni tři nastoupili vojenskou službu u letectva v zahraniční československé armádě. Spolužáci Ing. P. Kohn a A. Zimmer zahynuli v bojích nad okupovanou Evropou.

O život přišli za války také někteří jejich vyučující, profesor angličtiny Wolfgang Jankovec (*10.10.1896) jako člen odbojové skupiny Petiční výbor „Věrní zůstaneme“ byl 1941 zatčen gestapem a 20.12.1944 popraven. Oblíbená třídní Fajtlova ročníku Adéla Eisnerová (*15.1.1902), profesorka češtiny, francouzštiny a němčiny byla odvezena transportem do Terezína 7. května 1942, odkud vzápětí odjela dalším transportem 9. května 1942 do Sobibóru, Ossowa, přesné datum úmrtí se nikdy nezjistilo.

Několik knížek i s podpisy autora (z onoho červnového sobotního odpoledne 1992) vlastní muzejní knihovna ve sbírce regionální literatury. Knížky, ve kterých Fajtl popsal letecké bitvy a kde vzpomněl osudy a činy československých pilotů za II. světové války, jsou stále vydávány, čteny a ceněny i dnešní generací....náciletých.

PhDr. Jana Michlová, vedoucí muzejní knihovny

EXPONÁT MĚSÍCE LISTOPADU 2012

Severočeský teralit - 190. výročí vzniku výroby v Unčíně u Teplic

Exponátem měsíce listopadu si připomínáme 190. výročí založení první severočeské továrny vyrábějící jemné keramické zboží. Vznikem této výroby byl položen základní kámen odvětví, které v budoucích desetiletích významně přispělo k průmyslovému rozvoji celého regionu.

První severočeskou manufakturu na výrobu teralitu založili roku 1822 v Unčíně u Bohosudova sourozenci KAREL a FRIEDERIKA HUFFFSKY. Zdatní řemeslníci, kteří si práci s keramickou surovinou osvojili v Leyhnově továrně v německé Pirně. Karel vyženil značné věno a finančně podporoval svoji sestru, kterou osobní důvody přivedly až do Čech. V bývalém zájezdním hostinci č. p. 21 tak vznikla jejich první společná dílna, kde podle vzoru domovské výroby produkovali teralit. Jemné keramické zboží z našedlého, celkem nevzhledného materiálu, jehož povrch byl zušlechťován barevnými laky (pokosty)

a nikoliv keramickými barvami a glazurou. Tato zjednodušená technologie výroby byla mnohem levnější a výsledné ceny přijatelné také pro širokou vrstvu obyvatelstva. Kopírováním klasicistních tvarů, tehdy velmi módní kameniny anglické firmy Wedgwoode dosáhla firma značného obchodního úspěchu. Tovární nabídka modelů byla velmi obsáhlá od ryze dekoračních až po užitkové předměty, vyráběli se různé vázy, figurky, schránky na kuřivo, reliéfy i velké nápojové soupravy. Zboží se vyváželo do celé Evropy včetně Anglie, Ruska, Turecka a především do Ameriky. Výstavní kolekce firmy Hufffsky získala v roce 1836 stříbrnou medaili na výstavě v Praze. Tehdy byl také v dílnách firmy poprvé vyroben produkt s názvem siderolit (žlutka), tržně velmi úspěšný a často nazývaný severočeskou specialitou. Nejruznější předměty modelované z jasně žluté hmoty s velmi lesklou, transparentní, boraxovou glazurou, která byla doplněna malbou zlatem a různobarevnými laky. Materiál byl dovážen z jediného naleziště v Břežánkách u Bíliny. V následujících letech se zde začaly, podle vlastního patentu Hufffského, vyrábět i střešní tašky. Rodinná manufaktura pracovala s různými hospodářskými i výrobními výkyvy až do roku 1871. V tomto roce byla prodána chebskému obchodníkovi Bernardu Blochovi, který na výrobní program nejprve navázal, ale brzy výrobu rozšířil o barevně glazovanou jemnou kameninu v nejruznějších tvarech a vzorech. V roce 1929 přemístil Bernard Bloch sídlo své firmy do nově získané továrny v Dubí a unčínská výroba zanikla.



Jaroslava Dvořáková, kurátorka sbírky porcelánu a keramiky

EXPONÁT MĚSÍCE PROSINCE 2012

Tajemství láhve z obchodního centra

21. ledna letošního roku došlo při demolici historických budov na teplickém Náměstí Svobody, jež předcházela výstavbě obchodního centra Fontána, ve štítové straně domu č. p. 40 k nálezu pevně uzavřené láhve od ovocné šťávy zn. Ceres (výrobce firma Schicht, Ústí nad Labem), v níž byl patrný svinutý list německého kalendáře ze 17. července neznámého roku. Láhev byla návštěvní předána historickému oddělení Regionálního muzea v Teplicích.

K prozkoumání nálezů došlo dne 8. listopadu 2012 při TISKOVÉ KONFERENCI, kterou Regionální muzeum v Teplicích uspořádalo v prostorách archeologického depozitáře v Teplicích - Sobědruhách. Muzejní konzervátoři otevřeli pomocí brusky s diamantovým kotoučem láhev a jehlami a pinzetou vyjmuli list kalendáře. Na jeho druhé straně byl objeven text v německém jazyce, napsaný pravděpodobně tesařskou tužkou. Pracovníci historického oddělení ve spolupráci s kurátorkou knižních sbírek muzea provedli primární analýzu textu, přičemž bylo zjištěno, že se jedná o záznam o montáži kamen a komínu v dnes již bohužel neexistujícím domě U Císařského pozdravu roku 1933. Zajímavým „bonusem“ byl nález útržku novin tištěných v českém jazyce, který sloužil jako součást zátky láhve.

Pracovníci muzea byli obsahem láhve příjemně překvapeni, neboť se vzhledem k ne zcela typickým okolnostem nálezů obávali, že by nemusel nést žádné další informace. Písemnosti, které budou podrobeny dalšímu důkladnějšímu zkoumání, jsou dokladem o stavebních úpravách v historickém jádru Teplic a o národnostních poměrech dělnictva zde působícího. Muzeum nyní nalezené předměty prezentuje návštěvníkům jako exponát měsíce prosince 2012. Následně budou uloženy v depozitáři, aby mohly být v budoucnu k dispozici badatelům z řad odborné i laické veřejnosti.

Dům u Císařského pozdravu na počátku 19. století

Mgr. Viktor Keller, historik (moderní dějiny)



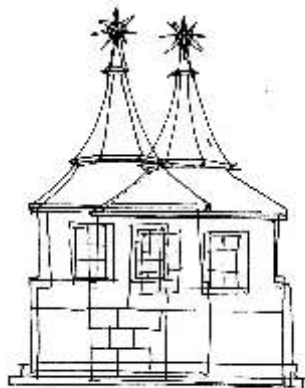
Kolem roku 1940



V roce 2012

zprávy a studie

REGIONÁLNÍHO MUZEA V TEPLICÍCH



29 - 2012

ZPRÁVY A STUDIE RMT 29/2012

Viktor Keller: **Nouzové poukázky z let 1848 - 1849 ve sbírce Regionálního muzea v Teplicích**

Viktor Keller: **Teplice a berlínská olympiáda 1936**

Bohuslava Chleborádová: **Portrét krajiny, Anton Josef Lewý (1845 - 1897)**

- ohlédnutí za výstavami

Marek Cajthaml: **Účelové známky okresu Teplice**

Eva Němečková: **Město Most na sklonku třicetileté války a tamní válečné dozvuky**

Kateřina Matasová: **Těžařky v cínovém hornictví Krupky v první polovině 16. století**

Zuzana Křenková: **Pohřebiště pánů z Vřesovic v zaniklém klášteře františkánů observantů v Krupce**

František Mlnářík: **Politické případy Okresního soudu v Ústí nad Labem v roce 1949**

Dušan Kukul: **Prvenství Teplic ve zbudování pravidelné tramvajové malodráhy**

Jana Michlová: **Stopy prvních veřejných čítáren, půjčoven knih v 19. století**

a městské knihovny 1. pol. 20. století v Teplicích

Marek Půlpán a Miroslav Radoň: **Kameny a kamenné artefakty z hrobů bylanské kultury v Lovosicích**

Zprávy a studie, sv. 29. Teplice : Regionální muzeum v Teplicích, 2012. 190 s.
ISBN 978-80-85321-64-7, **200,- Kč**

ZMIZELÁ KRUPKA

Katalog k výstavě **Zmizelá Krupka** autora Jana Kiliána obsahuje úvodní text *Nástin dějin města Krupky* a obrazovou část s 154 reprodukcemi historických fotografií města Krupky z fotografické sbírky teplického muzea.

Kilián, Jan. **Zmizelá Krupka**. Teplice : Regionální muzeum v Teplicích, 2012. 183 s.
ISBN 978-80-85321-63-0, **250,- Kč**



DOPROVODNÉ AKCE

Prostory Regionálního muzea v Teplicích (dále jen RMT), respektive teplického zámku, nejsou využívány pouze pro stálé expozice a krátkodobé výstavy muzea, ale jsou místem konání nejrůznějších kulturních a společenských akcí.

V bývalém foyer zámeckého divadla v západním křídle teplického zámku se v tzv. **Společenském klubu** konaly v roce 2012 **3** přednášky pro veřejnost a pravidelné schůzky České numismatické společnosti, pobočky Teplice.

V rámci služeb veřejnosti V. Tichá zajistila v roce 2012 **11** pronájmů Společenského klubu, **2** pronájmy nádvoří teplického zámku, **7** pronájmů Rokokového sálu a **12** svateb v prostorách zámku.

Pracovníci RMT v roce 2012 uskutečnili **46** programů pro školy a upřádali **14** doprovodných akcí, které navštívilo celkem **2 166** lidí.

- 23.1. PhDr. J. Kilián, Ph. D.: **IZRAEL** - cestopisná přednáška
- 30.1. Mgr. K. Starý: **ZÁPADNÍ PACIFIK**- cestopisná přednáška
- 28.2. Adalbert Nellissen: **LÉČEBNÁ SÍLA VÝŽIVY** - populárně-naučná přednáška
- 15.2. PhDr. J. Kilián, Ph. D.: **JEMEN** - cestopisná přednáška
- 14.3. PhDr. J. Kilián, Ph. D.: **AZORY** - cestopisná přednáška
- 28.3. Pavla Hampton: **LIDOVÉ ODÍVÁNÍ SEVEROZÁPADNÍCH ČECH** - populárně-naučná přednáška
- 24.5. Stanislav Motl: **LIDICKÁ NOC** - populárně-naučná přednáška
- 25.5. **VIII. MUZEJNÍ NOC** a opera buffa **VEPŘOVÉ SPIKNUTÍ NA TEPLICKU**
- 27.6. Mgr. V. Keller: **TEPLICE A BERLÍNSKÁ OLYMPIÁDA** - populárně-naučná přednáška
- 2.8. PhDr. J. Michlová: **DVA VELIKÁNI - Beethoven a Goethe v Teplicích v roce 1812** - populárně-naučná přednáška
- červen PhDr. B. Chleborádová: **KOHOUTOVO KOKRHÁNÍ - Antonín Lábr** - událost měsíce - prezentace jednoho předmětu
- září PhDr. B. Chleborádová: **JÁ A LOLITA - Jan Koblasa** - událost měsíce - prezentace jednoho předmětu
- 7. - 9.9. **DIVADLO NA ZÁMKU** - komentované prohlídky
- 31.10. J. Dvořáková: **KERAMIKA A PORCELÁN V TEPLICKÉM MUZEU** - populárně-naučná přednáška
- 8.11. **TAJEMSTVÍ LÁHVE Z OBCHODNÍHO CENTRA** - tisková konference
- 16.11. Martin Budek, Jan Zástěra: **VEPŘOVÉ SPIKNUTÍ NA TEPLICKU aneb CO SI HÁJEK ZAPOMNĚL VYMYSLET** - repríza opery buffo
- 15. - 16.12. **DĚTSKÁ VÁNOČNÍ DÍLNA**

VIII. MUZEJNÍ NOC V TEPLICÍCH

V roce 2012 byla v pořadí už osmá teplická muzejní noc věnována dvoustému výročí setkání dvou velikánů - slavného spisovatele Johanna Wolfganga Goetha a neméně slavného hudebního skladatele Ludwiga van Beethovena, kteří společně pobývali v Teplicích v roce 1812. VIII. muzejní noc se konala v předvečer zahájení 858. teplické lázeňské sezóny v pátek 25. května.

Večernímu programu předcházela od 15 hodin DĚTSKÁ MUZEJNÍ NOC. Akci pro děti od 5 do 12 let s názvem **Do muzea za skřítkem** připravilo přírodovědné oddělení a děti v jeho průběhu bez doprovodu rodičů plnily skřítkovy úkoly a napravovaly jeho lumpárny. Za splnění všech úkolů dostaly děti odměnu od muzejního skřítky ve věži teplického zámku.

V 17:30 hodin mohli návštěvníci VIII. teplické muzejní noci na vnitřním nádvoří zámku shlédnout divadelní představení studentů Biskupského gymnázia a Základní školy Bohosudov s názvem **U nás v Kocourkově**. Od 19 hodin se v rámci muzejní noci konala slavnostní premiéra hudebního díla ve stylu italské opery buffy autorů Martina Budka a Jana Zástěry **Vepřové spiknutí na Teplicku aneb co si Hájek zapomněl vymyslet**. Jednalo se o odlehčené zpracování tradiční pověsti o Kolostůjovi, jeho pasáčkovi a opařených prasatech, která sehrála nenahraditelnou úlohu při objevení teplických pramenů. Operu nastudovala Trautzlova umělecká společnost Collegium hortensis.

Večerní program VIII. muzejní noci začínal v Jízdárně teplického zámku na výstavě **Slavné ženy minulosti, současnosti a budoucnosti** známého teplického výtvarníka Pavla Kremla, jehož obrazy si návštěvníci prohlíželi za doprovodu skladeb L. van Beethovena a veršů J. W. Goetha. Následovala prohlídka zámku spojená s divadelním vystoupením o setkání velikánů Goetha a Beethovena v roce 1812 v Teplicích. V Rokokovém sále se poté konal již tradičně malý koncert Jiřího Knotteho a studentů teplické konzervatoře. Prohlídka pokračovala na nádvoří teplického zámku, kde na návštěvníky čekali studenti teplického gymnázia se svým hudebně-dramatickým vystoupením zakončeným v románské kryptě. Celou noc byla pro návštěvníky otevřena románská expozice a zámecká kaple, před jejímž vchodem čekali čaroděj s čarodějnicí, kteří nabízeli návštěvníkům omamné lektvary. Ve 22 hodin byla pro všechny účastníky muzejní noci připravena **ohnivá show**. Závěrem mohl ještě každý účastník muzejní noci shlédnout ve výstavních místnostech unikátní výstavu **Pravěký a moderní šperk**.



PORADNÍ SBOR PRO SBÍRKOTVORNOU ČINNOST

je poradním orgánem ředitele Regionálního muzea v Teplicích, p.o. (dále jen RMT), jehož úkolem je vyjadřovat se ke koncepci a programu sbírkotvorné činnosti, především k akvizicím a jiným pohybům sbírkového fondu. Obvykle se schází dvakrát do roka a skládá se z odborníků z příbuzných institucí a externích znalců.

Poradní sbor pro sbírkotvornou činnost RMT svolává pracovnice centrální evidence RMT Bc. K. Suchá. V roce 2012 se sešel dvakrát (16. května a 21. listopadu) a při svých jednáních vydal písemné protokoly, ve kterých zaznamenal své stanovisko k novým přírůstkům a k odpisům do a ze sbírek RMT.

Členové Poradního sboru pro sbírkotvornou činnost

Mgr. Václav Houfek - předseda komise, vědecký tajemník Muzea města Ústí nad Labem

PhDr. Květoslava Kocourková - historička, Teplice

RNDr. Norbert Krutský - přírodovědec, Teplice

PhDr. Bedřich Štauber - ředitel Oblastního muzea v Lounech, p.o.

Ing. Vladimír Mjalovský - předseda teplické pobočky České numismatické společnosti

Jarmila Trágrová - soukromá sběratelka

Zajímavé akvizice roku 2012

Gensdarmerie Dienst Controll Buch cca od r. 1836, nestr., 39 listů, nákupní cena 1.500,- Kč

Fragment katolické náboženské knihy vydané počátkem 17. století, nákupní cena 1.400,- Kč

Gemeind Buch für...Friedrich Nostitzzichsche...Dorf Qwicke, 46 listů, rukopis, nákupní cena 700,- Kč

Soubor minerálů z regionu severních Čech, 26 ks, nákupní cena 5.000,- Kč

Stříbrná medaile k 1250. výročí objevení teplických pramenů, stříbro, nákupní cena 1.800,- Kč

Plaketa Cena města Teplic, lisované sklo, nákupní cena 500,- Kč

Fragment sloupu z tzv. Zeleného kostela, pískovec, nákupní cena 2.000,- Kč

Závěsný talíř s reliéfem Škvárovníku, nákupní cena 800,- Kč

Reklamní štítek J. Petters Teplitz Schönau, porcelán nákupní cena 300,- Kč

Soubor 46 autorských návrhů a výkresů na lisované sklo, nákupní cena 13.800,- Kč

Album der Industrie des Reichenberger Handelskammer-Bezirks, nákupní cena 3.000,- Kč

Knihla Cajthaml, František: Sláva a pád provincie Deutschböhmen, nákupní cena 2.000,- Kč

29 svazků rukopisů z pozůstalosti F. Cajthamla, nákupní cena 47.900,- Kč

Nástěnná mapa: Karte des politischen- und Schulbezirkes Teplitz, 1881, nákupní cena 2.000,- Kč

Eva Pánková: AKVIZICE PODSBÍRKY SKLO A SKLO - DOKUMENTACE



V roce 2012 se podařilo některými nákupy vhodně doplnit podsbírku skla. Jednalo se především o sklo lisované z produkce podniku SKLO UNION Teplice, kam patřily 4 výrobní závody produkující tento druh výroby. Z našeho regionu to byly závody Rudolfova huť v Dubí a závod Libochovice. Protože už ve všech závodech tato výroba zanikla, je naší snahou těmito výrobky sbírku doplňovat. Dají se stále ještě získat v bazarech nebo od sběratelů za přijatelné ceny. Zatím to jsou desítky korun, ale s odstupem let, až se stanou vzácnější, bude jejich cena stoupat.

V roce 2012 bylo do muzejních sbírek nákupem získáno 22 ks lisovaného skla, převážně jednotlivých kusů, doplňujících obsáhlejší soubory z let 1926 - 1996. Některé i v barevném provedení, což je ještě vzácnější, protože výroba barevné skloviny byla na závodě Rudolfova huť zrušena začátkem 80. let minulého století. Jako

výjimečnou akvizici lze považovat nákup mísy na 4 nožkách v barvě amber. Vyráběla se v huti (sklárně) SLANINA v Pozorce (část Dubí), která byla zrušena v roce 1951.

Po navázání kontaktů s některými sběrateli tohoto druhu předmětů, se nám podařilo od jednoho z nich odkoupit silnostěnnou skleněnou plaketu z čirého skla „CENA MĚSTA TEPLIC“ v dárkové kazetě. Plaketa je dnes vzácností a několik let jsme usilovali o její získání do sbírky. V polovině 70. let 20. století požádali tehdejší představitelé města Teplic vedení oborového podniku Sklo Union Teplice o vypracování návrhů na skleněnou plaketu, kterou by chtěli ocenit některé občany města, kteří se zasloužili o jeho „rozkvět“. Autorem návrhu byl vedoucí výtvarník podniku Pavel Pánek. Jednalo se o plastickou kompozici stylizovaných charakteristických prvků města. Plaketa o rozměru 22 x 14,5 x 3 cm se vyráběla ručním lisováním v čirém provedení, do formy zhotovené podle sádrového modelu vypracovaného autorem. Byla vyrobena jen malá série výrobků s tím, že se výroba bude v budoucnu opakovat, proto není na plaketě uveden letopočet. K další realizaci už však nedošlo.



Další akvizicí roku 2012 je nákup do podsbírky sklo-dokumentace. Do sbírky bylo zakoupeno 46 ks originálních návrhů na různorodé techniky výroby lisovaného skla od autora Pavla Pánka. Návrhy jsou vypracovány různými grafickými technikami a zapaspartovány do paspart formátu A2. Obsahují jak část souborů, tak jednotlivosti doplňující stávající sbírku. Všechny byly v době vzniku schváleny Výtvarnou radou podniku Sklo Union Teplice.

ČINNOST JEDNOTLIVÝCH ODDĚLENÍ

Archeologické oddělení

Tvorba sbírek

V roce 2012 bylo do archeologických sbírek zapsáno 5 př. č. sbírkových předmětů a jejich souborů. Mgr. J. Hudec vypracoval 157 odborných stanovisek na požádání institucí a investorů a PhDr. L. Kursová sjednávala smlouvy s investory. Odborní pracovníci archeologického oddělení provedli 65 terénních záchranných archeologických dohledů včetně expertních listů pro investory (Mgr. J. Hudec - 6, PhDr. L. Kursová - 20, PhDr. J. Štefl - 33, PhDr. J. Walhauser, CSc. - 2 a PhDr. A. Rusó - 4) a 4 záchranné archeologické výzkumy (hrad Kostomlaty pod Milešovkou, hrad Úštěk, Muzeum Krupka a výstavba a obnova polních cest v Bžanech). PhDr. L. Kursová a Doc. PhDr. F. Gabriel, Ph.D. studovali a dokumentovali archeologizované stavby na výzkumech AO RMT a archeologizované reliktury hradu Kostomlaty pod Milešovkou a hradu Úštěk.

Evidence, digitalizace a dokumentace

Doc. PhDr. F. Gabriel, Ph.D. provedl systematickou evidenci vlastních výzkumů (přírůstky S 7 a 14/2011, S 2/2012). Mgr. J. Hudec dokončil evidenci nálezů z lokalit Bílina - sídliště A. Sovy a Kostomlaty pod Milešovkou. PhDr. J. Waldhauser, CSc. zahájil evidenci nálezů a práce na nálezové zprávě z lokality Měrunice - 1. část. PhDr. A. Rusó zpracovala 200 kusů a souborů raně středověkých sbírkových předmětů ze starších fondů (fond Teplice, Duchcov a Bílina). PhDr. J. Štefl zpracoval depoty z fondu Sobědruhy. PhDr. L. Kursová, Doc. PhDr. F. Gabriel, Ph.D. a PhDr. J. Štefl zpracovávali evidenci přírůstků č. S 2-12, 15-21, 37, 38, 41 a 42/2009 z činnosti Mgr. M. Soukupa a přír. č. S 13, 26, 27, 32, 43-47/2009 z činnosti Bc. L. Rybky. PhDr. A. Rusó dokončila nálezovou zprávu z vlastního terénního archeologického výzkumu lokality Duchcov - zámek/1986-1992. Mgr. J. Hudec zpracoval nálezovou zprávu z lokality Bílina - sídliště A. Sovy a Kostomlaty pod Milešovkou a Doc. PhDr. F. Gabriel, Ph.D. nálezovou zprávu z lokality hrad Kostomlaty pod Milešovkou. M. Cestrová dle Plánu digitalizace na rok 2012 naskenovala 3427 negativů, 941 pozitivů a 210 dokumentů terénních deníků a inventárních knih. Mgr. J. Hudec digitalizoval rejstříky (tituly) knih zapůjčených do příruční knihovny archeologického oddělení z knihovny RMT. PhDr. J. Štefl zapsal zkoumané archeologické lokality do systému SAS.

Inventarizace sbírek

Pracovníci archeologického oddělení provedli v roce 2012 inventarizaci dle dlouhodobého harmonogramu v etapě I - fond „Archeologické muzeum“, sbírka z let 1972 - 2001, nálezy z Radovesic (cca 66800 ks a souborů sbírkových předmětů) a dokončili inventarizaci nálezů z Bíliny a Duchcova (v roce 2011 nedokončená etapa H/2011, cca 67000 ks a souborů sbírkových předmětů).

Konzervace a restaurování sbírek

M. Jurenková kontrolovala a ošetřovala keramické a další nekovové sbírkové předměty a prováděla konzervaci nekovových nálezů z výzkumů a sběrů z roku 2012. Celkem v roce 2012 rekonstruovala **17** nádob a **2** kachle a ošetřila **64** kusů kostí ze starých fondů. Mgr. K. Laufová doplňovala záznamy o provedené rekonzervaci nekeramických sbírkových předmětů, včetně fotodokumentace rekonzervačních postupů. V. Gešev prováděl konzervaci kovových předmětů získaných terénními aktivitami archeologického oddělení v roce 2012 a provedl rekonzervaci **230** archeologických kovů z fondu Teplice a Archeologické muzeum.

Budování depozitářů a manipulace se sbírkami

Mgr. K. Laufová každý měsíc roku 2012 kontrolovala teplotu a vlhkost v archeologických depozitářích v Sobědruhách s digitálním výstupem.

Služby veřejnosti

Odbornými pracovníky archeologického oddělení bylo v roce 2012 poskytnuto **63** odborných konzultací, **44** přednášek pro školy (Mgr. K. Laufová - 14, PhDr. J. Waldhauser, CSc. - 21, PhDr. J. Šteffl - 8 a PhDr. L. Kursová - 1), **19** komentovaných prohlídek expozic, **10** pořadů v médiích, publikovány **3** články a **3** knihy mimo RMT (PhDr. J. Waldhauser, CSc. - 3, Doc. PhDr. F. Gabriel, Ph.D. - 1, PhDr. L. Kursová - 2) a zajištěno **7** badatelských návštěv. K výstavním a studijním účelům bylo z archeologických sbírek v roce 2012 uskutečněno **5** výpůjček.

Prezentace sbírek

Pracovníci archeologického oddělení v roce 2012 připravili **2** exponáty měsíce: „**Zapomenutý Göringův meč**“ (PhDr. J. Šteffl) a „**Zpracování obilí v 8. - 9. století v Hostomicích nad Bílinou**“ (PhDr. A. Rusó), uspořádali dvě archeologické výstavy „**Pravěký a moderní šperk**“ (kurátorka PhDr. L. Kursová) a „**Keltové a voda**“ (kurátor PhDr. J. Waldhauser, CSc.) a zajistili exponát na zahraniční výstavu „**Svět Keltů**“, která se uskutečnila v „Kunstgebäude“ ve Stuttgartu v Německu od 15.9.2012 do 17.2.2013.

Vědeckovýzkumná činnost

PhDr. A. Rusó pokračovala v roce 2012 v pracích na výzkumu „**Slovanské osídlení na Teplicku a v části Litoměřicka**“. Mgr. J. Hudec v rámci dlouhodobých výzkumů „**Archeologické nálezy z mladší doby bronzové v Lažanech, v poloze II**“ a „**Katastr obce Radovesice a jeho osídlení v době neolitu a eneolitu**“ katalogizoval nálezy z depotu bronzových předmětů PhDr. L. Kursová dokončila další etapu výzkumu „**Středověká sakrální architektura okresu Teplice**“.

František Gabriel: Záchranný archeologický výzkum v Úštěku

Předstihový archeologický výzkum hradu v Úštěku proběhl v letních měsících roku 2012 a přinesl několik cenných zjištění. Především bylo odkryto osídlení z přelomu 9. a 10. století, kdy se na Úštěcku překvapivě objevuje keramika zabrušanského typu. Formu osídlení sonda nedovolila svým rozsahem určit. Nad vrstvami s minimálními fragmenty movitých nálezů z 11. - 14. století, dokládajících sporé sídlení, se ve shodě s písemnými prameny objevily vrstvy ze století 15. a období mladších, náležející hradu. Překvapivé bylo i odkrytí podzemní části sušárny pravděpodobně z první poloviny 16. století. Další překvapivý nález přineslo vyhodnocení sklepa, který druhotně narušil do pískovcového podloží vysekanou zásobnicí na obilí. Obsah její spodní partie bude vybrán v roce 2013.

Celková situace, sonda na nádvoří hradu, foto L. Kursová 2012 →



Lucie Kursová: Výstava Pravěký a moderní šperk

V minulosti neplnil šperk pouze estetickou funkci, ale sloužil především jako určitý symbol, prostředek reprezentace, dokládající společenské postavení majitele. Nezanedbatelný byl i jeho magický význam. Teplické muzeum nabídlo široké veřejnosti ke zhlédnutí pozoruhodnou výstavu, která propojila šperky dávné minulosti s těmi současnými. Prezentovány byly pravěké šperky především z oblasti Podkrušnohoří v kontrastu s moderními šperky našich současných předních šperkařských výtvarníků. Návštěvníci měli mimo jiné možnost shlédnout mimořádně ojedinělý soubor šperků kněžny ze Želének, zapůjčený Národním muzeem v Praze. Mohylový hrob tzv. „kněžny ze Želének“ datovaný do druhé poloviny 9. století prozkoumal v roce 1850 Karel Frost. Z bohaté hrobové výbavy se dochovaly zlaté a stříbrné šperky - medailon s antickou gemou, plaketa s vytepaným loveckým výjevem, hrozníčkovité náušnice a dvouplášťové gombíky.

Expozice výstavy Pravěký a moderní šperk, foto M. Cestrová 2012



Jiří Waldhauser: Výstava Keltové a voda

Výstava zážitkovým způsobem prezentovala civilizaci Keltů v Podkrušnohoří, zejména na Teplicku, odkud jsou známy i z evropského hlediska důležité lokality. Aspekt byl kladen na ty kontexty, v nichž hrála voda různorodou roli v hmotné a duchovní kultuře Keltů. Zvláštní pozornost byla věnována teplým minerálním pramenům v Teplicích a v Lahošti, dále sídlům i pohřebištím. Představeny byly mnohé další aspekty, např. konzumace vodních živočichů (žab apod.) nebo doprava po vodě, jeden z hlavních exponátů tvořil člun, tzv. monoxylon. K výstavě probíhaly početné doprovodné programy a interakce se školami, v jejichž rámci bylo uskutečněno 19 komentovaných prohlídek. Výstava se stala jednou z nejnavštěvovanějších výstav roku 2012, přilákala bezmála 1500 návštěvníků. Místo katalogu byla prezentována právě vyšlá publikace kurátora výstavy s názvem Keltské Čechy, kde texty o Podkrušnohoří tvoří skoro dvacet procent obsahu čtyřsetstránkové knihy. Podle zápisů v knize návštěvníků upoutala výstava pozornost rovněž zahraniční klientely.

Pohled do expozice, foto M. Cestrová 2012



Historické oddělení

Tvorba sbírek

Kurátoři jednotlivých historických podsbírek prováděli akvizice sbírkových předmětů a dokumentů dle akvizičních plánů. Sběrem byly historické podsbírkové doplněny o **137** sbírkových předmětů. Darem bylo získáno **20** a nákupem **68** sbírkových předmětů. I v roce 2012 průběžně uskutečňovali prohlídky v prodejnách starožitností a sledovaly starožitný trh na internetu.

Evidenze, digitalizace a dokumentace

Odborní pracovníci historického oddělení prováděli v roce 2012 dokumentaci v rámci jednotlivých podsbírek: tradiční lidová řemesla a folklór a lidová architektura (Bc. M. Kašparová), současná regionální sklářská výroba (H. Vilímová), regionální výroba porcelánu (J. Dvořáková), současný společensko-politický vývoj regionu, srpen 1968 a listopad 1989 (Mgr. V. Keller) a vývoj architektury a urbanismu na Teplicku a užití uměleckých řemesel v architektuře (PhDr. B. Chleborádová, J. Dvořáková, Mgr. V. Keller, M. Pekárková a Bc. K. Suchá).

Kurátoři jednotlivých historických podsbírek provedli systematickou evidenci **426** sbírkových předmětů a jejich digitalizaci v programu DEMUS (Bc. K. Suchá 40 ks, E. Pánková 131 ks, Bc. M. Kašparová 129 ks, Mgr. V. Keller 107 ks, PhDr. J. Kilián, Ph.D. 9 ks, a J. Dvořáková 10 ks).

V roce 2012 byla dále provedena evidence přírůstků z let 2009 - 2011 a dokončena evidence přírůstků z let 2005 - 2007.

PhDr. J. Kilián, Ph.D. a N. Holánová aktualizovali klíčová slova a návody ke zpracování sbírek H a fotografických sbírek.

N. Holánová rekatologizovala v roce 2012 **160** pohlednic z podsbírk H, Bc. M. Kašparová **120** sbírkových předmětů z podsbírk N (etnografie), Mgr. V. Keller **150** nouzových platidel z podsbírk NU, J. Dvořáková (J. Šeremetová) **495** sbírkových předmětů ze souboru cibulového porcelánu a Bc. K. Suchá **45** sbírkových předmětů z podsbírk H (nábytek, textil).

Obrazově bylo v roce 2012 digitalizováno **1 219** sbírkových předmětů z historických podsbírek: H - pohlednice/ N. Holánová - 296 inv. č., S+SD /E. Pánková - 120 inv. č., N/Bc. M. Kašparová - 120 inv. č., OP - němečtí autoři z let 1920 - 1930/ M. Pekárková a PhDr. B. Chleborádová - 50 inv. č., PK/J. Dvořáková - 400 inv. č. a H textil/Bc. K. Suchá - 233 inv. č.

Mgr. V. Keller a Bc. K. Suchá vytvořili soupis předmětů v rámci stěhování depozitáře nových dějin, Bc. K. Suchá, J. Šeremetová a N. Holánová zhotovily soupisy vybraných předmětů z historické podsbírk (textil, nábytek) a Mgr. V. Keller zpracoval soubor nouzových platidel.

PhDr. J. Kilián, Ph.D. a Bc. K. Suchá dále vytvořili soupis souboru praporů a M. Pekárková aktualizovala soupis předmětů umístěných v expozicích.

Mimo plán Bc. M. Kašparová zhotovila oborové soupisy vybraných předmětů z národopisné podsbírk.

Inventarizace sbírek

N. Holánová, Bc. M. Kašparová a Mgr. V. Keller pokračovali v inventarizaci systematické evidence podsbírkou F - Fotografie po roce 1918 v počtu **572** inv. č./ **1 065** ks. Mgr. V. Keller, Bc. K. Suchá a M. Pekárková uskutečnili V. etapu inventarizace sbírkových předmětů z podsbírkou HD - nové dějiny v počtu **368** inv. č./ **4 021** ks. Bc. K. Suchá a Mgr. V. Keller pokračovali v inventarizaci podsbírkou NU - numismatická (**166** inv. č./ **175** ks). J. Dvořáková, P. Pazderníková a M. Pekárková uskutečnily inventarizaci **450** ks cibulového porcelánu z podsbírkou PK - porcelán a keramika. PhDr. B. Chleborádová, H. Vilímová a M. Pekárková inventarizovaly **2 644** inv. č./ **2 644** ks z podsbírkou G - grafika a kresba. Mimo plán byla provedena předávací revize podsbírkou H - militaria a H - varia a podsbírek MM Bílina a MM Krupka.

Konzervace a restaurování sbírek

Mimo konzervátorské dílny RMT byly v roce 2012 z historických sbírek zrestaurovány **1** obraz, **1** úložná skříň a **2** kusy pseudorokokového nábytku. Restaurování zadaly Bc. K. Suchá a PhDr. B. Chleborádová.

Budování depozitářů a manipulace se sbírkami

Správci depozitářů a kurátoři historických expozic v roce 2012 pravidelně zajišťovali úklid a kontrolu teploty a vlhkosti v depozitářích a expozicích. Bc. M. Kašparová a M. Pecka **4x** provedli kontrolu uložení lidových skříní v Jimlíně. N. Holánová, P. Pazderníková a J. Šeremetová dokončily zakládání fotografií z podsbírkou HF převzatých z podsbírkou HD do jednotné depozitární řady, včetně vytvoření lokačního seznamu a postupného ukládání do nekyselých obalů. N. Holánová, P. Pazderníková a M. Pekárková pokračovaly ve vytváření lokačního seznamu podsbírkou PK - porcelán a keramika. Mgr. V. Keller, Bc. K. Suchá a M. Pekárková pokračovaly v úklidu předmětů v depozitáři HD - historická dokumentace, tzv. Johaně. N. Holánová, Mgr. V. Keller a Bc. K. Suchá prováděli úklid v numismatickém kabinetě a expozici v Muzeu Krupka. Bc. K. Suchá přemístila **102** mincí z historizujících numismatických skříní do nových bezpečnostních skříní.

Služby veřejnosti

Ke studiu bylo v roce 2012 v badatelně historického oddělení předloženo **17** badatelům **795** sbírkových předmětů. Odbornými pracovníky historického oddělení bylo poskytnuto **16** odborných konzultací, zodpovězeno **9** dotazů, uskutečněno **6** přednášek pro veřejnost (PhDr. J. Kilián, Ph.D. - 1, PhDr. B. Chleborádová - 2, J. Dvořáková - 1, Mgr. V. Keller - 1, Bc. M. Kašparová - 1) a **1** přednáška pro školy (Mgr. V. Keller), poskytnut **1** rozhovor do rozhlasu (Mgr. V. Keller) a zajištěno **9** zápůjček (**161** předmětů) a **3** výpůjčky sbírkových předmětů z historických sbírek. Dále byl v roce 2012 vydán **1** katalog k výstavě z historických sbírek (PhDr. J. Kilián, Ph.D.) a poskytnuty **3** články do Zpráv a studií RMT 29/2012. I v roce 2012 uspořádali pracovníci historického oddělení velmi úspěšnou **Vánoční dílnu pro děti** (15. - 16.12.).

Prezentace sbírek

Pracovníci historického oddělení připravili v roce 2012 5 exponátů měsíce (**Rudolf Schröter - návrhář skla firmy Inwald** - E. Pánková, **Jiří Trnka na pohlednicích** - N. Holánová, **Teplice a berlínská olympiáda v roce 1936** - Mgr. V. Keller, **Paličkování** - Bc. M. Kašparová, **Tajemství láhve z obchodního centra** - Mgr. V. Keller), 4 původní výstavy (**To vajíčko malovaný je ze srdce darovaný** - Mgr. M. Kašparová, **Zmizelá Krupka** - PhDr. J. Kilián, Ph.D., **Století lilie - 100 let Junáka na Teplicku** - Mgr. V. Keller a Bc. K. Suchá a **Nad Betlémem vyšla hvězda** - Bc. M. Kašparová) a 2 výstavy ve spolupráci (**Tango sklo - proměny barevných kontrastů** a **Pavel Karták - Kruh se uzavírá...** - PhDr. B. Chleborádová).

V roce 2012 byly připravovány výstavy, které se uskuteční v roce 2014: **Teplický urbanismus 1960 - 1990** - výstava trojrozměrných studií k úpravám centra města Teplice a Trnovany - Mgr. V. Keller, PhDr. B. Chleborádová, M. Pekárková a N. Holánová, **600 let Židů v Teplících** - PhDr. B. Chleborádová a Mgr. V. Keller.

Vědeckovýzkumná činnost

Bc. M. Kašparová pokračovala v práci na grantu MK ČR **Koncepce účinnější péče o tradiční lidovou kulturu**. Mgr. V. Keller uskutečnil další etapu výzkumu **Roky 1968 a 1989 v Teplících a na Teplicku**. Mgr. V. Keller, PhDr. J. Kilián, Ph.D. a PhDr. B. Chleborádová připravovali rešerše ke knize **Dějiny Teplíc**. Všichni odborní pracovníci historického oddělení v roce 2012 pokračovali v archivních rešerších a studiu odborné literatury k jednotlivým podsбірkám a k dokumentaci regionu.

FOTOGRAFIE Z VERNISÁŽÍ VÝSTAV HISTORICKÉHO ODDĚLENÍ



Tango sklo - proměny barevných kontrastů



Zmizelá Krupka

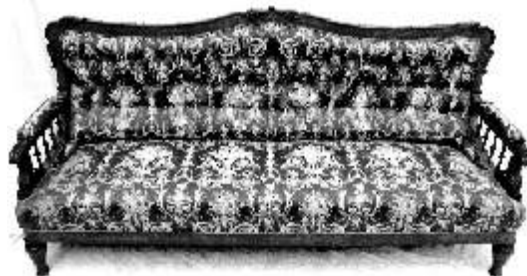
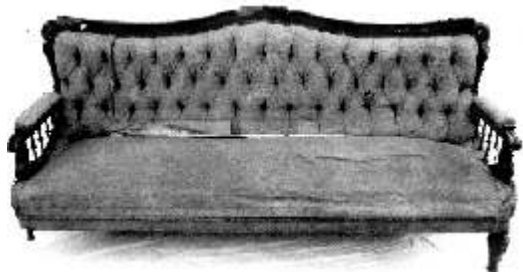


Pavel Karták - Kruh se uzavírá...

Kateřina Suchá: **RESTAUROVÁNÍ HISTORICKÉHO NÁBYTKU**

Na konci roku 2012 se podařilo mimo restaurátorské dílny RMT zrestaurovat předměty ze sbírky historického nábytku. Oba kusy - sofa a křeslo **vis-a-vis z druhé poloviny 19. století** se do sbírky dostaly při svozu ze zámku Jezeří v roce 1974 ve velmi zanedbaném stavu a od té doby ležely zakonzervovány v depozitáři. Práce byly zadány pražské restaurátorské firmě Atelier Fiala. Restaurování bylo velmi náročné, musela být provedena kompletní revize jejich stavu, následně opravena celá dřevěná konstrukce a zhotovena nová vazba a výplň. Nakonec byly sofa a křeslo nově potaženy jednotným svrchním dekoračním čalouněním. V příštím roce budou nově zrestaurované předměty zpřístupněny veřejnosti a stanou se trvalou součástí muzejní expozice zámeckých interiérů RMT.

STAV PŘED A PO RESTAUROVÁNÍ



Kateřina Suchá: STOLETÍ LILIE - dějiny a současnost teplického skautingu

Regionální muzeum v Teplicích se v červnu připojilo k oslavám 100 let skautingu v Čechách výstavou instalovanou v Jízdárně teplického zámku. Vstupem na výstavu byla autentická dřevěná brána do skautského tábora, jejímž projitím se návštěvníci ocitli na jedné straně uprostřed skautské historie, aby z druhé strany poznali současnou skautskou hnutí na Teplicku. Historie byla prezentována pomocí časové křivky a vybraných osobností jednotlivých dějinných etap. Dvou a trojrozměrné předměty na panelech a ve vitrinách dokládaly aktivity spojené se životem ve skautské organizaci v dějinách i v současnosti. Propojení historie a dnešního pojetí skautingu a jeho moderního programu zprostředkovávaly návštěvníkovi interaktivní hry, které byly prezentovány na stěnách Jízdárny. Výstava vznikla ve spolupráci všech skautských organizací v regionu, ale i oslovené veřejnosti, která na výstavu zapůjčila osobní předměty i zaznamenané vzpomínky. Návštěvníci si tak mohli prohlédnout celou řadu originálních exponátů a seznámit se s autentickými osudy skautů a skautek na Teplicku. Výstava byla určena nejen pamětníkům a členům skautských organizací, ale každému, kdo se chtěl zábavnou formou seznámit s již sto let v Čechách aktivně existujícím hnutím.



Přírodovědné oddělení

Tvorba sbírek

M. Radoň v roce 2012 zrealizoval **17** pracovních cest za účelem systematického terénního průzkumu, vlastní akviziční činnosti formou sběru dokumentačního a sbírkového materiálu a excerpce literárních archivních fondů anebo konzultací s odborníky. Sběrem získal **52** dokumentačních vzorků minerálů a hornin a do geologických sbírek v roce 2012 zakoupil **26** mineralogických vzorků minerálů převážně z regionu severozápadních Čech.

Ing. B. Boček realizoval **14** pracovních cest v rámci vlastní vědeckovýzkumné a dokumentační činnosti. Cesty byly podniknuty na příslušné lokality, které jsou předmětem systematického výzkumu, včetně Zámecké zahrady v Teplicích a navazujících lokalit (Malhostice, Jeníkov, Hrob, Domaslavice ad). V rámci akviziční činnosti byla zoologická podsběrka sběrem doplněna o **24** dokumentačních vzorků.

Evidence, digitalizace a dokumentace sbírek

M. Radoň v roce 2012 provedl systematickou evidenci **66** paleontologických vzorků a ing. B. Boček systematicky evidoval **68** vzorků flory a fauny ze zoologických sbírek.

Ing. V. Čeřovský/ ing. R. Vlček a J. Vlasáková textově digitalizovali **2 323** inv.č. (**775** inv.č. ze zoologie a **1 548** inv.č. z geologie) a obrazově digitalizovali **1536** inv. č. (**510** inv. č. ze zoologie a **1026** inv. č. z botaniky) z přírodovědných sbírek dle Plánu digitalizace na rok 2012.

Inventarizace a revize sbírek

Ing. B. Boček v roce 2012 inventarizoval **870** inv. č./**3 022** sbírkových předmětů ze zoologické podsběrky a M. Radoň provedl revizi **1 050** inv. č./ **1 265** sbírkových předmětů z mineralogické podsběrky a **281** inv. č./**1 021** sbírkových předmětů z paleontologické podsběrky.

Konzervace a restaurování sbírek

Ing. B. Boček a M. Radoň v roce 2012 **2x** provedli periodické ošetření zoologických sbírek v depozitářích a expozicích. M. Radoň postupně preparoval a konzervoval geologický materiál nově nasbíraný v rámci doplňování sbírek.

Budování depozitářů a manipulace se sbírkami

M. Radoň a ing. V. Čeřovský/ ing. R. Vlček v roce 2012 pokračovali v zakládání přestěhovaných sbírkových fondů do zásuvkových bloků v novém depozitáři v Sobědruhách. V zoologickém depozitáři pokračovala reorganizace, desinsekce a desinfekce.

Prezentace sbírek

Ing. B. Boček v lednu 2012 jako exponát měsíce vystavil **Exotiku z muzejních sbírek IV.**

Služby veřejnosti

M. Radoň v roce 2012 poskytl **93** odborných konzultací týkajících se zájmového území Českého středohoří a sousedních orografických jednotek odborníkům z různých vědeckých ústavů - PřF UK v Praze, Česká geologická služba Praha, Geologický ústav AV ČR v Praze, Správa CHKO České středohoří v Litoměřicích, Doly Bílina, ale také zájemcům z řad veřejnosti. Ing. B. Boček poskytl **17** odborných konzultací zájemcům z řad veřejnosti, tisku a zájmových sdružení.

M. Radoň realizoval **4** přednášky **Minerály a horniny Teplicka** pro školy, vedl **1** geologickou exkurzi do Českého středohoří. Dále v roce 2012 realizoval odborný geologický seminář **VENTS-Field workshop on the Late Paleozoic Altenberg-Teplice Volcanic Complex (ATVC)** ve spolupráci s Technische Universität Bergakademie Freiberg (Prof. RNDr. Christoph Breitreuz) a Českou geologickou službou (Mgr. Vladislav Rappich, Ph.D.) v tzv. Společenském klubu teplického zámku a publikoval **6** odborných prací ve spolupráci s jinými autory (**1** do Zpráv a studií RMT 29/2012).

Ing. B. Boček uskutečnil **3** přednášky **Příroda severozápadních Čech** pro školy a všichni pracovníci přírodovědného oddělení v roce 2012 připravili a zrealizovali **Dětskou muzejní noc**, která byla součástí VIII. muzejní noci v Teplicích.

Vědeckovýzkumná činnost

M. Radoň pokračoval v systematickém výzkumu paleontologických lokalit terciéru Českého středohoří, v rámci kterého realizoval **17** pracovních cest, z toho **6** cest za účelem systematického terénního průzkumu. V rámci terénní činnosti byly navštíveny např. tyto lokality: Matry u Sebužína, Rytina soutěska u Čeřeniště, Jezuitská rokle u Kundratic, jezero Most v areálu bývalého hnědouhelného dolu Ležáky, Mariánská hora v Ústí nad Labem, Oparno - Černodolský mlýn, Paškapole u Bořislavi, Žim, Bílý Újezd v Velemína, Čičov u Hořence, Dobkovičky - kamenolom, vrch Sviňky u Měronic, Korozluky u Mostu, Králičí vrch u Mirošovic a Dobříčice.

Ing. B. Boček a ing. V. Čeřovský/ ing. R. Vlček uskutečnili **14** pracovních cest za účelem systematického sledování výskytu vzácných a chráněných rostlin a živočichů na vybraných lokalitách: **1. Zimování tažných ptáků na Duchcovsku** - výsledky sčítání byly zahrnuty do IWC (mezinárodního sčítání vodních ptáků), **2. Průzkum a monitoring hnízdišť vodních ptáků na Malhostickém rybníku** a **3. Mapování obsazených hnízdišť sýčka obecného na Teplicku.**

Ing. B. Boček, ing. V. Čeřovský a M. Radoň provedli v roce 2012 ve dnech **25.4.** a **29.5.** ornitologický monitoring v rámci IV. etapy sledování výskytu a četnosti ptačích druhů v jihozápadní oblasti Teplic v rámci programu **Jednotného programu sčítání ptáků v ČR** a na **19** pochůzkách pokračovali v mapování fauny a flory Zámecké zahrady v Teplicích.

Miroslav Radoň: Písečný vrch - pozoruhodná geologická lokalita v Teplicích

V průběhu let 2010 - 2012 jsem se věnoval systematickému geologicko-paleontologickému průzkumu Písečného vrchu (dříve Sandberg) v Teplicích a jeho blízkého okolí. Výsledkem tohoto průzkumu je řada poznatků o současném stavu této známé historické paleontologické lokality. Příjemným překvapením bylo zejména zjištění, že i v současné době je zde na některých místech možné nacházet nejen minerály, ale také zbytky tzv. příbojových kapes druhohorního moře včetně jejich paleontologického obsahu - viz níže.

Z pohledu geologie je Písečný vrch součástí rozsáhlejší oblasti, v níž vystupuje tzv. teplický ryolit. Jedná se o výplň mohutného sopečného kráteru o rozměrech přibližně 18×35 km. Tento rozsáhlý vulkán, označovaný jako altenbersko-teplická kaldera, vybuchl naposledy ve svrchním karbonu v prvohorách, tj. před více než 300 miliony let. Mohuté erupce vytvářely žhavé laviny sopečného popela, pemz a plynů, kterým se říká pyroklastické proudy. Uloženy těchto pyroklastických proudů - tzv. ignimbrity - se zachovaly jako výplň kaldery především v její západní části. Ryolitové ignimbrity (teplický ryolit) tak dodnes tvoří přímé podloží Teplic, Přítkova, Dubí, Cínovce, Altenbergu a řady dalších obcí v česko-německém pohraničí v blízkosti Teplic. Mocnost ignimbritů uvnitř vlastní kaldery přesahuje několik set metrů, v oblasti Teplic pak více než 900 m.

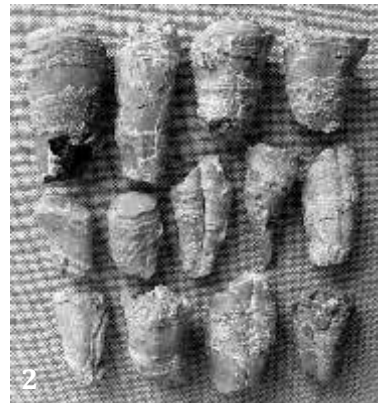
Ve velkém a dávno opuštěném kamenolomu na Písečném vrchu (dříve Sandberg), přímo pod hvězdárnou, je odkryta mohutná žíla žulového porfyru (granitového porfyru) protínající příkrov teplického ryolitu (dříve křemenného porfyru). Kdysi těžená žíla žulového porfyru má téměř vertikální úklon, její mocnost je proměnlivá a v místech největšího naduření dosahuje až 120 m. V jemnozrnné základní hmotě horniny vynikají výrazné až 3 cm velké a většinou kaolinizované vyrostlice draselného živce (ortoklasu) ve dvojčatných srůstech, tzv. karlovarská dvojčata. Žulový porfyr, na rozdíl od okolního masivního ryolitu, podlehl, vlivem své hrubě zrnité struktury, snáze zvětrávání. Rozvětralá hornina s písčítým rozpadem byla nejen důvodem pojmenování vlastního Písečného vrchu, ale stala se také vyhledávanou surovinou zejména pro štěrkování cest. I poměrně čerstvě vypadající místa v tělese horniny bylo možné hrabat špičatou motykou. Již kolem roku 1793 zde byla hornina lavicovitě těžena a používána jako hrubý písek zčásti do malty a zčásti k posypu cest v zámecké knížecí zahradě. Pevnější ryolit z okrajových částí lomu, rozpadající se na velké bloky, byl v lomu zároveň těžen jako vhodný stavební kámen. Těžební činností probíhající po dobu mnoha desetiletí byla žíla žulového porfyru již v roce 1908 v celém svém rozsahu z větší části odstraněna. Byl tak vyhlouben hluboký, až 100 m široký, průběhu žíly zcela odpovídající příkop, ohraničený po obou stranách příkrými stěnami pevného okolního ryolitu. Ne zcela ostrý kontakt mezi ryolitem a žulovým porfyrem bylo kdysi možné pozorovat zejména na severovýchodním okraji lomu. Těžební činnost na Písečném vrchu probíhala s klesající tendencí pravděpodobně až do 30. let 20. století.

Povrch ryolitového tělesa Písečného vrchu byl po svém vzniku modelován zejména erozními procesy během triasu až spodní křídly. V období svrchní křídly, kterému říkáme spodní turon, před přibližně 93 až 94 miliony let, vyčníval Písečný vrch ve svých nejvýše položených částech v podobě ostrůvků nad hladinou moře, které tehdy pokrývalo velkou část Českého masivu. Velmi strmě se svažující pobřežní skaliska, vysoká až několik desítek metrů, byla v okrajových částech ostrůvků zbrázděna nepravidelnými prohlubněmi. V nich se mořským příbojem, přirozeným způsobem, vzájemně ohlazovaly balvany a úlomky ryolitu a mezi nimi byly opracovávány také schránky různých mořských živočichů, kteří v příbojových partiích ostrůvků žili v celých koloniích. Místy se nám tyto tzv. „příbojové kapsy“ dochovaly až do současnosti. Jejich materiál tvoří bazální slepenec (konglomerát), který byl později postižen druhotným prokřemeněním a zčásti přeměněn na šedavý a velmi tvrdý rohovec.

Pozůstatky příbojových kapes a v nich obsažených schránek živočichů byly v minulosti nacházeny při těžbě v místních lomech. V současnosti lze jejich stopy stále nacházet po celém obvodu vrchu, zejména pak na jižním úpatí. Nejlépe dochovaný profil je odkryt ve stěně bývalého lůmku u tenisového hřiště. Na nepravidelném povrchu ryolitové skály je zde velmi dobře patrná místa až 2 m mocná lavice konglomerátu příbojového pásma. Zaoblené balvany a valouny částečně kaolinizovaného ryolitu jsou tmeleny horninovou drtí v podobě písčito-jílovité hmoty, která je zejména ve svrchních částech místy silicifikovaná a změněná na šedavý rohovec často okrově zbarvený hydroxidy železa (limonit). V této hmotě jsou mezi jednotlivými valouny zachovány úlomky a části schránek mořských živočichů. Mezi nimi výrazně převažují části ulit mlžů z vymřelé čeledi rudistů zastoupené zejména druhy *Radiolites bohemicus* a *Plagioptychus haueri*. Vzácně byl nalezen kus mořského korálu a část otisku ostnu ježovky druhu *Stereocidaris (Tylocidaris) vesiculosa*.

Nález minerálních usazenin na puklinách teplického ryolitu, případně v jímacích zařízeních teplických lázní, mají přímou souvislost s migrací teplických termálních pramenů jeho masivem. Na puklinách ryolitu, případně v silně rozvětralé brekcii při okrajích žíly žulového porfyru, tak bývají nacházeny vzorky krystalů barytu. Světle vínově žlutý až medově žlutý a hnědožlutý baryt zde tvoří až několik centimetrů velké tabulkovité krystaly a jejich několikanásobné srostlice. Na některých místech Písečného vrchu, zejména však v jeho severních částech, byl ryolit také silně impregnován fluoritem. V drobném bývalém lůmku na tzv. Malém Písečném vrchu východně od vlastního Písečného vrchu je odkryt výchoz silně fluoritizovaného ryolitu, jehož dutiny jsou souvisle povlečeny droboučkými krystalky fluoritu čiré či šedobílé barvy místy se zelenavým nádechem. Jímací zařízení teplických lázní, případně rozvodné trubky, pak dodnes často pokrývají vrstvičky vápených sintrů.

1 a 4 Výchoz *teplického ryolitu* v bývalém lomu na jižním svahu *Písečného vrchu* má v nadloží zachovanou téměř 2 m mocnou *lavici štěrkového konglomerátu příbojového pásma druhohorního moře*.



2 *Zrohovcovatělé konicky se zužující schránky rudistů druhu Radiolites bohemicus (TELLER)*. Nejdelší exempláře dosahují délky 6 cm.

3 *Prorostlice tabulkovitých krystalů barytu*, z nichž největší má rozměry 5 x 4 x 1 cm.





5 Zrohovcovatělé schránky rudistů druhu *Plagioptychus haueri* (TELLER).
Největší vyobrazený exemplář dosahuje rozměrů 6 x 3 x 2 cm.

6 Krystaly kaolinizovaného draselného živce ortoklasu z žulového porfyru,
zdvojitělé podle karlovarského zákona, z nichž největší má rozměry 4 x 3 x 1,5 cm.

Knihovna

Tvorba sbírek

Sbírkové fondy knihovny byly v roce 2012 nákupem, dary a převody rozšířeny o **414** svazků knih.

Odborná správa sbírek

PhDr. J. Michlová, D. Marholdová a R. Svobodová zaevidovaly v roce 2012 **414** svazků knih a katalogizovaly **788** titulů evidovaných v programu CLAVIUS.

Inventarizace sbírek

Pod vedením PhDr. J. Michlové byla provedena v roce 2012 revize svazků sbírky Teplice, fond **Keramická škola**.

Budování depozitářů a manipulace se sbírkami

D. Marholdová a R. Svobodová v roce 2012 provedly **158** kontrol stavu, uložení, zabezpečení a fyzikálních podmínek knihovních sbírek. G. Šašková, D. Marholdová a R. Svobodová zhotovily **77** kopií pro badatele. PhDr. J. Michlová zahájila přesun části fondu zámecké knihovny do depozitáře původního barokního knihovního mobiliáře.

Konzervace a restaurování sbírek

Mimo konzervátorské dílny RMT byly v projektu ISO MK ČR na rok 2012 z knihovních sbírek zrestaurovány **2** staré tisky: sign. IX./1/28 - **Kocín z Kocinétu, Jan : Abeceda pobožné manželky a rozšafné hospodyně (1585)** a sign. G/2/1 - **Arca temporum reserata oder: Der Welt Eröffnete Zeit (1693)**. Vedoucí knihovny PhDr. J. Michlová vypracovala **1** návrh na restaurování starých tisků z programu ISO MK ČR pro rok 2013. Dále byl v roce 2012 proveden konzervátorský zásah na **444** knihách a starých tiscích z fondu Teplice.

Služby veřejnosti

Ze sbírkových fondů knihovny bylo v průběhu **989** badatelských návštěv vypůjčeno mimo knihovnu **182** svazků sbírkových knih. PhDr. J. Michlová zodpověděla **1079** odborných dotazů, uskutečnila **3** přednášky, **4** komentované prohlídky výstavy **Knih a její odraz v ilustraci** v chodbě u knihovny a publikovala **1** článek do **Zpráv a studií RMT 29/2012**.

Prezentace sbírek

PhDr. J. Michlová v roce 2012 zrealizovala **3** exponáty měsíce: **Vídeňský dudák Augustýn na prknech teplického „Nového městského divadla“, K 100. výročí narození Františka Fajtla (20.8.1912 – 4.10.2006)** a **Cestou na Milešovku**.



PhDr. J. Michlová dále v roce 2012 uspořádala krátkodobou výstavu k pobytu J. W. Goetha a L. van Beethovena v Teplicích v roce 1812 v expozici před kanceláří ředitele RMT. Dále společně s ostatními pracovníci muzejní knihovny přesunula část výstavy **Kniha a její odraz v ilustraci** do chodby před muzejní knihovnu.

Vědeckovýzkumná činnost

PhDr. J. Michlová v roce 2012 pokračovala v práci v pracovní skupině pro staré tisky 16. - 1. poloviny 19. století při NK ČR, katalogizovala staré tisky historické knihovny v Oseku a vyhledávala a fotograficky dokumentovala neznámé tituly regionálních meziválečných periodik a prameny k dějinám divadla v Teplicích ve fondech Národní knihovny v Praze, Knihovny Národního muzea a dalších knihovnách.

Odborná knihovna

Odborné pracovnice knihovny v roce 2012 evidovaly **2 125** svazků odborné literatury a periodického tisku, katalogizovaly **1 354** svazků odborné literatury, **4 062** klíčových slov a **1 941** záznamů do Souborného katalogu. V souladu s Výpůjčním řádem knihovny RMT bylo zapůjčeno **3 296** knih a časopisů z odborné knihovny (z toho 1 142 absenčně), zodpovězeno **1 079** dotazů jako součást bibliograficko-informační služby, zajištěno **989** badatelských návštěv a pořízeno **77** kopií pro badatele. **2x** ročně byl pořízen informativní soupis přírůstků knihovny a v on-line katalogu odborné literatury muzejní knihovny, který byl v roce 2011 rozšířen o modul článků v periodickém tisku a ve sbornících, bylo dosud zaevidováno **2 858** záznamů analytické katalogizace. Dále bylo po dohodě se Souborným katalogem Národní knihovny ČR v Praze i v roce 2012 zajišťováno duplicitní dodávání záznamů z teplické knihovny, které jsou tímto zpřístupňovány v on-line katalogu Národní knihovny v Praze.

Oddělení muzejních služeb

Oddělení muzejních služeb Regionálního muzea v Teplicích tvoří pracovnice pro styk s veřejností, kustodi výstav, fotograf, pracovnice výtvarné a propagační dílny a pracovníci konzervátorské a restaurátorské dílny.

Pracovnice pro styk s veřejností V. Tichá zajišťovala komunikaci muzea s veřejností, koordinovala všechny akce, které RMT uspořádalo v roce 2012 pro veřejnost a aktualizovala prezentaci muzea na internetu (www.muzeum-teplice.cz).

Vedoucí oddělení muzejních služeb M. Pecka spolupracoval se správcí depozitářů při vhodném ukládání sbírkových předmětů v depozitářích a prováděl pravidelné kontroly klimatických podmínek jejich uložení. Konzervátoři v roce 2012 očistili, zkonzervovali a zrestaurovali celkem **914** sbírkových předmětů dle dlouhodobého plánu i momentálních potřeb sbírkových oddělení. Dále mimo plán vyrobili repliky keltských amuletů a hry vrhcáby, přestěhovali a ošetřili **127** kusů nábytku v depozitáři na zámku v Teplicích a cca **40** rozměrných předmětů ze stodoly v Krupce, zahájili rekonstrukci vitrín v numismatickém kabinetu, očistili cca **100** mincí a pomáhali při instalaci a reinstalaci většiny výstav.

K. Dlabáčová v roce 2012 konzervovala **444** knih a starých tisků z knihovnic a **20** map a dalších archiválií z historických sbírek. M. Pecka ve spolupráci s PhDr. J. Michlovou v roce 2012 provedl **2x** zákrok na zábradlí v knihovně v Oseku. Pracovnice výtvarné a propagační dílny H. Soumarová kromě aranžování všech muzejních výstav, včetně Exponátu měsíce, ve spolupráci s PhDr. B. Chleborádovou nově paspartovala cca **100** grafických listů a kreseb. Fotograf J. Kašpar prováděl systematickou fotodokumentaci dle požadavků odborných pracovníků a fotograficky dokumentoval výstavy a další akce pořádané v RMT v roce 2012.

V roce 2012 byly konzervátorské dílny dovybaveny novou **sušárnou NUVE - typ FN 120**, která byla zakoupena z dotace ISO MK ČR 2012. Sušení se provádí po konzervaci či restaurování hlavně archeologických kovů a předchází závěrečné fázi, tj. povrchové úpravě lakováním, voskováním či nátěrem silikonovými oleji. Tato poslední úprava ovlivňuje kvalitu uložení ošetřených předmětů v depozitářích. Kromě sušení nebo sterilizace lze sušárnu využít také při rekonzervaci keramických či skleněných předmětů, tj. rozlepování a odstraňování starých tmelů a nátěrů po dřívějším nevhodném zásahu.

Konzervátorka V. Majerová při práci se sušičkou NUVE



Provozní oddělení

Běžný provoz Regionálního muzea v Teplicích je zajišťován provozními pracovníky muzea, mezi které patří elektrikář, zedník, uklízečky, pracovníci truhlářské a zámečnické dílny, denní a noční dozor, průvodci expozicemi a domovníci. Vedoucí provozního oddělení zodpovídá za správu všech budov, ve kterých RMT vyvíjí svou činnost a řídí veškeré stavební úpravy a další činnosti, které jsou v RMT prováděny.

Údržba objektů

Pracovníci provozního oddělení v roce 2012 prováděli běžnou údržbu objektů na zámku v Teplicích, v Archeologickém depozitáři v Sobědruhách, v depozitáři ve Fojtovicích a v Muzeu Krupka.

V roce 2012 bylo dodavatelky zajištěno zateplení půdních prostor nad pracovnyami a na chodbě 1. patra teplického zámku, natřeny dřevěné šindele na střeše tzv. voliéry a opravena přední strana schodiště (nová dlažba) v Archeologickém depozitáři v Sobědruhách. Mimo plán byla kompletně opravena budova depozitáře v Krupce a budova Muzea Krupka byla odvodněna vybudováním tzv. anglického dvorku.

Budova depozitáře v Krupce - stav před a po rekonstrukci, foto K. Thuma 2012



SEZNAM PRACOVNÍKŮ RMT V ROCE 2012**Ředitel**

Mgr. Dušan Kukul

Statutární zástupce

Ludmila Buryšková

(do 30.6.)

Ing. Bohuslav Boček

(od 1.7.)

Útvar ředitele

Zdenka Vlčková

asistentka ředitele, personalistka

Mgr. Eva Klášterková

dokumentátorka

Bc. Kateřina Suchá

dokumentátorka, centrální evidence

Irena Šillerová

kontrolorka

Jan Kašpar

bezpečnostní referent

Ekonomické oddělení

Ludmila Buryšková

vedoucí oddělení, finanční referentka

Anna Nováková

pokladní

Alena Veselá

mzdová účetní

Jana Stehlíková

účetní

Ing. Bohuslav Matouš

správce výpočetní techniky

Vladimír Tymich

řidič

Archeologické oddělení

PhDr. Lucie Kursová

vedoucí oddělení

PhDr. Alexandra Rusó

archeoložka

Blanka Linhartová

dokumentátorka

Milena Cestrová

fotografka

PhDr. Jindřich Šteffl

archeolog

Doc. PhDr. František Gabriel, Ph.D.

archeolog

Martina Svobodová

konzervátorka (na MD)

Marcela Jurenková

konzervátorka

Mgr. Kateřina Viktorová

archeoložka (na MD)

Mgr. Jaroslav Hudec

archeolog

PhDr. Jiří Waldhauser, CSc.

archeolog

Mgr. Kateřina Laufová

kurátorka (od 2.1.)

Historické oddělení

PhDr. Bohuslava Chleborádová
vedoucí oddělení, kurátorka

Nina Holánová
správkyně deponitáře

Hana Vilímová
správkyně deponitáře

Jaroslava Dvořáková
kurátorka

Petra Pazderníková
správkyně deponitáře (od 1.3.)

Bc. Kateřina Suchá
kurátorka

Mgr. Pavlína Boušková (na MD)
kurátorka, správkyně deponitáře

Bc. Markéta Kašparová
kurátorka, správkyně deponitáře

Mgr. Viktor Keller
kurátor

PhDr. Jan Kilián, Ph.D.
kurátor (do 31.8.)

Marie Pekárková
dokumentátorka

Eva Pánková
dokumentátorka

Jana Šeremetová
dokumentátorka

Přírodovědné oddělení

Ing. Bohuslav Boček
vedoucí oddělení, správce deponitáře

Miroslav Radoň
kurátor

Jitka Vlasáková
dokumentátorka

Ing. Vladimír Čeřovský
dokumentátor (do 31.10.)

Ing. Roman Vlček
dokumentátor (od 6.11.)

Oddělení muzejních služeb

Miloš Pecka
vedoucí oddělení, konzervátor

Hana Soumarová
propagační referentka

MgA. Jitka Bažantová
výstavářka (od 13.1. na MD)

Vlasta Tichá
pracovnice vztahů k veřejnosti

Jan Kašpar
fotograf, dokumentátor

Vasil Gešev
konzervátor

Vladislava Majerová
konzervátorka

Kateřina Dlabačová
konzervátorka

Ludmila Kalábová
zřízenkyně v kulturním zařízení

Markéta Koblihová
zřízenkyně v kulturním zařízení

Hana Jonášová
zřízenkyně v kulturním zařízení

Jaroslava Bittnerová
zřízenkyně v kulturním zařízení

Eva Beranová a František Beran
zřízenci v kulturním zařízení

Knihovna

PhDr. Jana Michlová
vedoucí oddělení, kurátorka

Giliola Šašková
knihovnice

Renata Svobodová
knihovnice

Dana Marholdová
knihovnice

Miroslava Kraflová
knihovnice

Provozní oddělení

Milan Kotek
vedoucí oddělení,
referent majetkové správy

Jan Hirschhorn
zedník

Jaroslav Soukup
truhlář

Martin Herbst
zámečník

Petr Černý
elektrikář

Jaroslava Faiglová
uklízečka

Jana Soumarová
uklízečka

Slávka Koliandrová
uklízečka

Renata Kollárová a Jiří Batelka
průvodci

Klaus Thuma
průvodce

Dana Svítílová
zřízenkyně v kulturním zařízení

Erika Bálková
zřízenkyně v kulturním zařízení

Jitka Jiránková
zřízenkyně v kulturním zařízení

Věra Melzerová
zástup za průvodce

Josef Kubů
domovník

Vladimír Tymich
technický pracovník

Petr Höhnel
noční vrátný

Milan Chovančík
noční vrátný

Dalibor Stehlík
noční vrátný

MALÁ STATISTIKA

Počet zaměstnanců celkem (fyzický stav/přepočtený stav)	75/56
Počet evidenčních čísel sbírkových předmětů a jejich souborů k 31.12.2012	440 457
<i>z toho digitalizovaných</i> 99 149	
<i>z toho počet knihovních jednotek k 31.12.2012</i> 85 245	
Počet evidenčních čísel přírůstků zapsaných za rok 2012	707
Výdaje na nákup sbírkových předmětů v roce 2012	131 000,- Kč
Náklady na rekonstrukci a údržbu objektů RMT v roce 2012	554 000,- Kč
Počet inventarizovaných evidenčních čísel sbírkových předmětů nebo jejich souborů v roce 2012	80 268
Počet evidenčních čísel sbírkových předmětů nebo jejich souborů vyřazených ze sbírky v roce 2012	37
Počet zkonzervovaných a zrestaurovaných sbírkových předmětů v roce 2012	1 050
Počet zpracovávaných vědeckovýzkumných úkolů v roce 2012	15
Počet badatelských úkonů (návštěv, konzultací, dotazů apod.) v roce 2012	1 268
Počet zápůjček sbírkových předmětů celkem za rok 2012	810
Počet výpůjček sbírkových předmětů celkem za rok 2012	240
Počet vydaných publikací	3
Počet uspořádaných výstav v RMT v roce 2012	14
<i>výstavy z vlastních sbírek</i> 8	
<i>výstavy ve spolupráci</i> 4	
<i>výstavy v pronájmu</i> 2	
Exponát měsíce	12
Počet doprovodných akcí konaných v RMT v roce 2012	14
Počet programů pro školy konaných v RMT v roce 2012	46
Počet komentovaných prohlídek expozic a výstav v RMT v roce 2012	23
Za vstupné v roce 2012 vybráno celkem	334 000,- Kč
Návštěvníci RMT v roce 2011 celkem	23 868
<i>expozice</i> 8 323	
<i>výstavy</i> 12 379	
<i>doprovodné akce</i> 1 122	
<i>programy pro školy</i> 1 044	
<i>exponát měsíce</i> cca 1 000	

HOSPODAŘENÍ V ROCE 2012

PŘÍJMY

Příjmy celkem

cca 26 566 000,- Kč

Příspěvek na provoz od zřizovatele Ústeckého kraje	24 676 000,- Kč
Příspěvek na provoz ze státního rozpočtu	241 000,- Kč
Příjmy z vlastní činnosti	981 000,- Kč
<i>z toho příjmy ze vstupného</i>	<i>334 000,- Kč</i>
<i>z toho příjmy z prodeje publikací apod.</i>	<i>54 000,- Kč</i>
Ostatní výnosy výše neuvedené	668 000,- Kč

VÝDAJE

Výdaje celkem

cca 26 395 000,- Kč

Mzdové náklady	13 060 000,- Kč
Sociální pojištění	4 442 000,- Kč
Ostatní osobní náklady	133 000,- Kč
Ostatní sociální náklady	579 000,- Kč
Výdaje na nákup sbírkových předmětů	131 000,- Kč
Náklady na restaurování a konzervování	218 000,- Kč
Spotřeba materiálu, energie, zboží a služeb	4 562 000,- Kč
Ostatní náklady výše neuvedené	3 270 000,- Kč

HLAVNÍ ÚKOLY ROKU 2013

- vydání knihy „**Paměti Michela Stüelera**“
- realizace **IX. teplické muzejní noci**
- uspořádání výstav z vlastních sbírek - **Poklady teplického muzea, 1813 - Teplice srdce Evropy a 60 let maňáskového divadla v Teplicích** z historických, **Červeně malovaná keramika** z archeologických a **Kdepak ty ptáčku hnízdo máš** z přírodovědných sbírek
- úprava a modernizace vybraných expozic na teplickém zámku a v Muzeu Krupka
- výměna oken na teplickém zámku
- realizace putovní výstavy **Tajnosti z depozitářů muzeí Ústeckého kraje**

Výstava Tajnosti z depozitářů muzeí Ústeckého kraje je společným projektem Ústeckého kraje a města Annaberg-Buchholz podpořeným z Fondu malých projektů Cíl 3. Výstava bude prezentována v Novém hradě Jimlín od června do září 2013 a od října 2013 do února 2014 v Manufaktur der Träume (Manufaktura snů) ve městě Annaberg-Buchholz. Na výstavě se podílí 12 muzeí Ústeckého kraje a její scénář vychází z knihy Tajnosti depozitářů aneb předměty s příběhem. Výstava se bude skládat z panelů s texty a fotografiemi 86 vybraných skvostů z depozitářů a vitrín, ve kterých bude prezentováno 22 autentických předmětů s příběhem. Regionální muzeum v Teplicích zajišťuje realizaci a instalaci výstavy, včetně zapůjčení vitrín a vyřízení zahraniční výpůjčky výstavy.

PODĚKOVÁNÍ

Regionální muzeum v Teplicích, příspěvková organizace, děkuje níže jmenovaným za pomoc a podporu v roce 2012

Statutární město Teplice
Město Krupka



KONTAKTNÍ ADRESY



**Regionální muzeum v Teplicích,
příspěvková organizace**

Zámecké náměstí 14

415 01 Teplice

tel.: 417 537 869

fax: 417 572 300

info@muzeum-teplice.cz

www.muzeum-teplice.cz



**Archeologický depozitář
a specializovaná muzejní pracoviště,**

Srbická 479, 415 10 Teplice - Sobědruhy,

tel.: 417 553 130 - 9

**Muzeum Krupka, Husitská 21,
417 41 Krupka, tel.: 417 862 042**