

Regionální muzeum v Teplicích,
příspěvková organizace



mt

Regionální
muzeum
v Teplicích

VÝROČNÍ ZPRÁVA ZA ROK 2016

OBSAH

Výstavy	3
SEVEROZÁPADNÍ ECHYZA VLÁDY LUCEMBURK	8
T IMALÍ INACESTÁCH	10
Exponát m síce, expozice a edi ní innost	16
<i>K. Laufová:</i> Stará muzejní archeologická sbírka	17
<i>B. Chleborádová:</i> Grete Krämer-Zschäbitz (1904-?)	18
<i>N. Holánová:</i> Historické pohledy teplických restaurací, kaváren a hotel	19
<i>K. Suchá:</i> Od šat k bikinám	20
<i>P. Boušková:</i> Samurajský me	22
<i>M. Žemli ka:</i> Lišaj smrtihlav	23
<i>J. Michlová:</i> M stské divadlo v Teplicích a osobnost Julia Kohnera	24
<i>J. Bažantová:</i> Ryté sklo z muzejních sbírek	25
NOVÉ PUBLIKACE	28
Doprovodné akce	28
XII. MUZEJNÍ NOC V TEPLICÍCH	30
Služby badatel m a ve ejnosti	32
Poradní sbor pro sbírkotvornou innost	32
Významné akvizice roku 2016	32
AKVIZICE DO HISTORICKÉ SBÍRKY	33
ZPRÁVA O VYUŽITÍ DOTACE ISO 2016	34

INNOST JEDNOTLIVÝCH ODDĚLENÍ	35
Archeologické oddělení	35
Historické oddělení	37
Knihovna	39
Přírodovědné oddělení	41
Útvar editelů a oddělení organizační a vnějších vztahů	42
Konzervátorské oddělení	43
Provozní - technické oddělení	43
Seznam pracovníků v roce 2016	44
Malá statistika roku 2016	46
Hospodaření v roce 2016	47
Hlavní úkoly roku 2017	48
Kontaktní adresy	48

VÝSTAVY

V roce 2016 uspořádalo Regionální muzeum v Teplicích, p.o. (dále jen RMT) ve třech výstavních místnostech, ve foyer a v Jízdárně teplického zámku celkem **18** výstav - 1 výstavu z vlastních sbírek, 15 výstav ve spolupráci a 2 výstavy v pronájmu. Výstavy na teplickém zámku v roce 2016 navštívilo celkem **12 331** návštěvníků, z toho **997** v rámci komentovaných prohlídek.

Následující řádky přináší krátkou charakteristiku jednotlivých výstav uspořádaných v RMT v roce 2016:

Do prvních měsíců roku 2016 pokračovaly výstavy z roku 2015 - **JULIUS PAYER - nejslavnější teplický rodák** v Jízdárně, **VÁNOCE NA KLOP** v I. a II. výstavní místnosti, **VÝSTAVA FOTOGRAFIÍ SENZA NÍCH SENIOR** ve foyer a **RADEK FRIDRICH : v industriální zóně (koláže, frotáže, textáže)** ve III. výstavní místnosti.

29. 1. - 28. 2. / III. výstavní místnost / 313 návštěvníků / výstava ve spolupráci
MOSTE TÍ VÝTVARNÍCI

V loňském roce se na teplickém zámku uskutečnila úspěšná **VÝSTAVA OBRAZŮ A PLASTIK VÝTVARNÍKŮ TEPLICKÉHO REGIONU**. V roce 2016 se návštěvníci teplického zámku mohli seznámit s pracemi umělců z Mostu a okolí. Svá díla vystavovali: ak. mal. Helena Ambrosová, František Bodlák, ak. mal. Karel Boecký, Karel Gyurjan, Walter Lauf, Sylva Prchlíková a Jana Štichovská.

12. 2. - 17. 4. / I. a II. výstavní místnost / 1 445 návštěvníků / výstava ve spolupráci
ČÍM PLATILY NAŠE BABIČKY

Výstava bankovek severo-českých sbíratelů, která dokázala, že kouzlo peněz je nesporné i u neplatných bankovek. Výstava prezentovala bankovky od vzniku československa až do rozpadu federace, jejichž grafické zpracování vytvářeli v každé epoše nejednotlivější národní umělci.

PhDr. L. Kursová a Mgr. V. Keller se sbírateli P. Divišem a J. Šenfeldem





VÝSTAVA
KRAJINA A UHLÍ

5.4. - 1.5. 2015
denně kromě pondělí 10 - 12 a 13 - 17

Foyer Regionálního muzea v Teplicích
(Zámecké nám. 14, 415 01 Teplice)

Město Horní Jiřetín a Greenpeace ČR si
vás dovolují pozvat na výstavu fotografií
Ibry Ibrahimoviče a Miloše Žihly
vstup zdarma

5. 3. - 21. 4. / III. výstavní místnost / 1 343 místnost / výstava ve spolupráci

VO AVÝSV T MÝDEL

Výstava výrobek teplické Mýdlárny u Zámku, kterým byla v roce 2015 udělena ochranná známka KRUŠNOHO í regionální produkt®.

4. 3. - 23. 3. / foyer / 320 návštěvníků / výstava ve spolupráci

NEVIDITELNÍ LIDÉ ANEB JSOU SCHIZOFRENICI NEBEZPEČNÍ?

Putovní fotografická výstava prezentovala životní příběhy lidí a nejčastěji mýty, které se o lidech s duševním onemocněním a schizofrenií ve společnosti vyskytují. Výstava se konala v rámci projektu "Neviditelní lidé aneb jsou schizofrenici nebezpeční?". Vláška, Jirka, Honza, Radka, Lukáš, Luboš a Jakub vystoupili z anonymity a dali nahlédnout do svých životních příběhů, ovlivněných zkušeností s duševní nemocí. Autorem fotografií byl Karel Prošek.

5. 4. - 1. 5. / foyer / 345 návštěvníků / výstava ve spolupráci

KRAJINA A UHLÍ

Fotografická výstava, která ukázala dopady povrchové těžby hnědého uhlí na krajinu Krušného í. Autory fotografií byli Ibrahím Ibrahimovič a Miloš Žihla, kteří se krajině fotografii na Mostecku a Litvínovsku věnují od osmdesátých let minulého století. Zdejší krajinu devastovanou oběma povrchovými doly fotil celý život. Expozice byla doplněna monitorem, na kterém v uzavřené smyčce běžely aktuální letecké záběry Horního Jiřetína a okolí. Produkce výstavy: Město Horní Jiřetín, Greenpeace ČR. Finanční podpora: Nadační fond rodiny Orlických. Grafický koncept: Miloš Žihla a Jan Rovenský.

17. 4. - 29. 5. /I., II. a III. výstavní místnost/ 1 062 návštěvníků /výstava v pronájmu

VÝSTAVA VÝTVARNÝCH PRACÍ ŽÁKŮ A STUDENTŮ ZÁKLADNÍ UMĚLECKÉ ŠKOLY TEPLICE

Svémi výtvarnými tvůrčími díly se stejně jako v minulých letech představili žáci a studenti ZUŠ Teplice od výtvarného až po letošní maturanty. Zastoupeny byly všechny tradiční i netradiční výtvarné techniky.

6. 5. - 13. 11. /Jízdárna/ 1 656 návštěvníků /výstava ve spolupráci

SEVEROZÁPADNÍ ČECHY ZA VLÁDY LUCEMBURKŮ

Výstava k 700. výročí narození Karla IV.

Jedinečná výstava uměleckých děl, uměleckých emulzí a historických a archivních dokumentů, spojených s vládou Lucemburků v severozápadních Čechách ze sbírek muzeí a galerií Ústeckého kraje, majetku římskokatolické církve, Státního oblastního archivu v Litoměřicích a Ústavu archeologické péče o severozápadních Čechách v Mostě, kterou uspořádal Ústecký kraj.

6. 5. - 23. 5. /foyer/ 254 návštěvníků /výstava ve spolupráci

15 LET PRÁCE PRO VÁS

Panelová putovní výstava představitelů sedmi okresů Ústeckého kraje, který v roce 2016 oslavil patnáct let svého fungování. Její návštěvníci si díky ní budou uceleně představit celé území, které se v Ústeckém regionu povedlo, a které mnohdy občané vnímají jako samozřejmost.

1. 6. - 1. 7. /foyer/ 245 návštěvníků /výstava ve spolupráci

HISTORIE ČESKÉHO NÁRODA DLE MATICE ČESKÉ

Výstava prezentovala na několika panelech historii českého národa a vývoj Matice české, která vznikla roku 1831 z iniciativy historika Františka Palackého a skupiny vlastenců, kteří usilovali o povznesení českého jazyka a literatury a o lepší podmínky pro vydávání českých knih.

3. 6. - 3. 7. /III. výstavní místnost/ 198 návštěvníků /výstava ve spolupráci

OLEJOMALBY

Výstava obrazů Kreativního centra a ARTIME & Zimmermannová v Ústí nad Labem. Vystavujícími byli: Jaroslava Tomášová, Marie Sabau, Marie Filgasová, Oldřich Poulík, Vlasta Zahálková, Jitka Bohmová, Vladimír Zápotocký, Alena Zápotocká, Josefína Balonová, Alena Nemethová, Věnceslava Zimmermannová, Jitka Mašková, Miloslava Žížková, Julie Orságová, Eliška Veřková, Eva Rajfová, Eva Komínková, Jaroslava Šárová, Markéta Radová, Milena Veisová a Jiřina Zoubková.



Ústecký kraj

17. 6. - 11. 9. /I. a II. výstavní místnost/ 785 návštěvníků /výstava ve spolupráci

DRÁTENÍK V ROKU

Výstava drátenických výrobků osmi českých dráteníků, jejichž díla doplnily historické nádoby lidové keramiky opatřené drátenickou technikou z národopisných sbírek teplického muzea. Drátenictví je lidové řemeslo pocházející ze Slovenska, dráteníci po domácnostech spravovali rozbité nádoby nebo prodávali své výrobky. Součástí podoba tohoto řemesla spadá spíše do oblasti šperkařství a interiérových doplňků, ale i nadále vznikají pod rukama šikovných dráteníků praktické předměty do domácnosti, které byly též představeny na této výstavě.

22. 7. - 30. 10. / III. výstavní místnost / 772 návštěvníků / výstava ve spolupráci

PYTLÁK A JEHO ZBRANĚ

Výstava specifických pytláckých zbraní sbíratele Milana Hlásenského pokryla časový oblouk od 18. století do současnosti. Ukázala to, co si pytlák, pokud byl zručným řemeslníkem, originálně vyrobil doma v kůlně. Jednalo se o funkční a účelné originály, které pro svou obyčejnost nebývají součástí historických muzejních sbírek a lze je spatřit jen na výstavách. Vystavené zbraně lovčů, který jim umí naslouchat, poví o tom, kde vznikly, kdo je zhotovil, jak s nimi pracoval a proč jsou zrovna takové. Výstava přinesla odpovědi na otázky, čím pytlák lovil, kde a jak získával své zbraně a jaké metody používal.

10. 8. - 30. 9. /foyer/ 265 návštěvníků /výstava ve spolupráci

VÝSTAVA PANORAMATICKÝCH FOTOGRAFIÍ ZA NOSEM.CZ

Výstava fotografií o rozměrech 1,5 m x 0,5 m z různých lokalit Ústeckého kraje, které byly pořízeny pouze mobilním telefonem.



V. Tichá a sběratel M. Hlásenský

30. 9. - 20. 11. /I. a II. výstavní místnost/ 777 návštěvníků /výstava z vlastních sbírek

T I MALÍ I NA CESTÁCH - díla a osudy teplických malířů Václava Blahoše (1906-1985), Heriberta Fischera Geisinga (1896-1984) a Waltra Kietze (1866-1941) ze sbírek teplického muzea, soukromých sbíratele a Vojenského historického ústavu v Praze

Výstava k výročí narození malířů dvou generací, jejichž život i dílo odráží historické události 20. století. Název výstavy symbolizuje cestu malířského hledání i cesty, kterými museli jít, aniž sami mohli jejich směr ovlivnit. Tvorbu tří malířů

spojuje p edevším zachycení krajiny. Václav Blahoš je dodnes v pov domí teplické ve ejnosti, byl malí em eské a francouzské krajiny, ale také 1. s. brigády v Anglii b hem 2. sv tové války. V Teplicích p sobil od 50. let do 70. let 20. století. Heribert Fischer-Geising, teplický rodák, je uznávaný saský malí a grafik, který maloval Krušné hory, ale ve ejnosti moc známi není. Walter Kietz je pro Teplice velkou neznámou. P sobil zde v letech 1919-1941 a výstava jej p edstavila jako malí e eského st edoho í, severu Itálie i Afriky a p ipomn la rovn ž spojitost jeho jména se slavným návště vníkem teplických lázní Richardem Wagnerem.

16. 11. - 8. 1. 2017/III. výstavní místnost/770 návště vník /výstava ve spolupráci

PROSTOR ST NY

Autorská výstava sklen ných obraz a rytého skla Lady Semecké

Teplická autorka MgA. Lada Semecká (*1973) je jedna z nejnámjn ějších sou asných eských sklá ských um lky s originálním autorským rukopisem. Pro její tvorbu je p ízna ný smysl pro detail, preciznost, bravurní zvládnutí použitých výtvarných i emeslných technik a zároveň hledání nových p ístup a technologií v práci se sklem. Výstava prezentovala autorské ryté sklo a záv sné abstraktní sklen é obrazy zhotovené technikou spékání skla.

30. 11. - 1. 1. 2017/Jízdárna/720 návště vník /výstava v pronájmu

90 LET ZÁKLADNÍ UM LECKÉ ŠKOLY TEPLICE

Váno ní výstava výtvarného oboru Základní um lecké školy v Teplicích, která v roce 2016 oslavila 90 let od svého založení.

2. 12. - 8. 1. 2017 /I. a II. výstavní místnost / 707 návště vník / výstava ve spolupráci

25. VÁNOCE V ARKADII

Výstava dokumentovala zru nost d tí a dosp lých se zdravotním znevýhodn ěním a jejich d stojné zapojení do plnohodnotného života, které jim již 25 let poskytuje spole nost Arkadie.

6. 12. - 8. 1. 2017/foyer/354 návště vník /výstava ve spolupráci

VÝSTAVA FOTOGRAFIÍ SENZA NÍCH SENIOR

Výstava p edstavila zda ilé fotografie osob, které se v pozd ějším v ku fotografování teprve u í. Senio i vymýšlí klubu stále nové aktivity a tak tvo í nejen dokumentární, ale i um lecké fotografie.



Učitelky M. Linhartová a R. Müllerová ze ZUŠ Teplice

SEVEROZÁPADNÍ ČECHY ZA VLÁDY LUCEMBURK

Výstava k 700. výročí narození Karla IV.

6. 5. - 13. 11. 2016 / Jízdárna teplického zámku

Výstavu uspořádal Ústecký kraj ve spolupráci s Regionálním muzeem v Teplicích a Severočeskou galerií výtvarného umění v Litoměřicích. Záštitu nad výstavou převzal Oldřich Bubeníček, hejtmán Ústeckého kraje. Autor a kurátor výstavy: Lubomír Turan. Komisa výstavy: Adam Šrejber. Spolupráce na koncepci výstavy, texty a popisky: Lenka Bobková, Vít Honys, Michaela Hrubá, Aleš Mudra, Michaela Ottová, Michal Patrný, Marek Poloncarz, Jan Royt, Milan Sýkora a Adam Šrejber. Architektonické řešení: Miroslav Vavřina. Grafické řešení: Kolář & Kušák. Produkce: Kateřina Suchá. Realizace: Jiří Leubner. Organizační spolupráce: Eva Klášterková. Restaurátorská příprava exponátů na výstavu: Dominika Machová, Vojtěch Míša a Lada Hlaváčková. Transport exponátů: Regionální muzeum v Teplicích, Artpartners. Pracovní listy: Jakub Mráček. Katalog k výstavě: Michaela Ottová a Lubomír Turan (ed.). Spolupracující instituce a zapůjčitelé: Biskupství litoměřické a plzeňské, Katedrál ní kapitula u sv. Štěpána v Litoměřicích, Královská kanonie premonstrátská na Strahov, Kulturní zařízení Kadaň, Městský úřad Benešov nad Ploučnicí, Muzeum města Ústí nad Labem, Oblastní muzeum v Děčíně, Chomutov, Litoměřicích a Lounech, římskokatolická farnost Bláha pod Bezděm a Bohosudov, římskokatolická farnost - děkanství Chomutov, Jirkov, Kadaň, Libochovice, Litvínov a Most, římskokatolická farnost Cheb, Jedlka, Mikulášovice a Tichovice, Státní okresní archiv Chomutov se sídlem v Kadani, Státní oblastní archiv v Litoměřicích, Státní okresní archiv Louny, Státní okresní archiv Lovosice, Střední uměleckoprmyslová škola sklářská Kamenický Šenov, Ústav archeologické památkové péče severozápadních Čech a Vlastivědné muzeum a galerie v České Lípě.



Výstava k 700. výročí narození Karla IV. třetí
Karla IV.
700

L J K V Z

Severozápadní Čechy za vlády Lucemburků

Regionální muzeum v Teplicích,
Jízdárna, Zámecké náměstí 14, Teplice
6. 5. — 30. 10. 2016
úterý až pátek 12 — 17 hodin,
sobota a neděle 10 — 12 a 13 — 17 hodin
Poloha Ústecký kraj a oblastní hejtmanská Grafika Subotička.

mt 

www.muzeum-teplice.cz

V roce 2016 si celá česká republika připomínala 700. výročí narození českého krále a římského císaře Karla IV., jedné z nejvýznamnějších postav národních dějin a mimořádné osobnosti evropského formátu. Karel IV., který byl po matce pokračovatelem českého rodu Přemyslovců, nesmazatelně ovlivnil svou dobu a jeho duchovní i hmotný odkaz v současnosti poznáváme zejména prostřednictvím uměleckých děl.

Ústecký kraj se k významnému výročí připojil podporou řady místních a regionálních akcí, které oslovují nejen jeho obyvatele, ale jsou vyhledávány návštěvníky z celé české republiky i ze zahraničí.

Výstava Severozápadní Čechy za vlády Lucemburků byla stěžejním projektem oslav 700. výročí narození Karla IV. v Ústeckém kraji. Tento projekt vznikl téměř dva roky a svým obsahem i formou přimluže spolupráci odborníky ze všech památkových institucí v kraji. Výstava, včetně katalogu a doprovodných akcí, doložila, že severozápadní Čechy se zemskou hranicí byly vždy předmětem zájmu českých panovníků a prostorem s bohatým kulturním potenciálem. Návštěvníkovi tuto skutečnost výstava přiblížila prostřednictvím uměleckých předmětů, archeologických nálezů a archivních dokumentů, skrze něž zdokumentovala bohatství církevních institucí, výstavnost panských sídel, prosperitu královských měst i všední životlov kalucemburské doby.



**Sádrová replika plastiky
neznámé sv. třešňové
Čechy, pol. 14. století, jemná
řezba z parohu**

3 MALÍŘI NA CESTÁCH

30. 9. - 20. 11. 2016

Výstava ze sbírek Regionálního muzea v Teplicích,
Vojenského historického ústavu v Praze
a ze soukromých sbírek
je pořádána k výročí narození teplických malířů

Waltera Heribera Fischera Václava
Kietze - Geisinga Blahoše
1866 * 1896 * 1906

TŘI MALÍŘI NA CESTÁCH díla a osudy teplických malířů

Výstava k výročí narození malířů dvou generací, jejichž život
i dílo odráží historické události 20. století.

Název výstavy symbolizuje cestu malířského hledání i cesty,
kterými museli jít, aniž sami mohli jejich směr ovlivnit. Tvorbu
tří malířů spojuje především uchycení krajiny.

Václav Blahoš
v Teplicích působil od 50. let do 70. let 20. století. Dodnes je
v povědomí teplické veřejnosti, byl raišl francouzské a české
krajiny, ale také malíř 1. Čs. brigády v Anglii během 2. světové
váleky.

Heribert Fischer - Geising,
uznávaný saský malíř a grafik, malíř Krušných hor, teplický
rodák, se do povědomí širší veřejnosti teprve dostává
a Walter Kietze

je pro Teplice velkou neznámou. Působil zde
v letech 1919-1941 a vystavajej předtavi jako malíř Českého
středoletí, severu Itálie i Afriky a připomene rovněž spojnosti
jeho jména se slavnými návštěvníkem teplických lázní Richardem
Wagnerem.



Pobřeží Francie,
kresby tuší, lánvcm a perem, papír
kresba 70. let 20. století.
Sbírka regionálního muzea v Teplicích

Regionální
muzeum
v Teplicích

rnt

Vydalo Regionální muzeum v Teplicích 2016, graficky sestavila Vladka Tušná

Václav Blahoš

26. 4. 1906 Bohušovice nad Ohří - 5. 3. 1985 Praha



- 1920 - 1927 Škola uměleckých řemesel v Praze
1927 Odchod do Francie, křtiny matky a křestiny na Académie
Julien (vraha u Františka Kopyky zatím neovládná)
Práce pro filmové ateliéry Gaumont v Paříži (neovládná)
25. 1. 1931 vstup do Cizinecké legie
1931 - 28. 3. 1932 vývěk v Alžírě
19 - 1932 - 29. 8. 1936 Maroko
19. 4. 1934 jmenován kapelním zorničnickým spozitostí Servis
Geographique v marockém Fezu a Rabatu 1936 leští
okráví službu v Cizinecké legii
2. 9. 1939 na řízení žádost vystupuje z Cizinecké legie, jako důvod
uvádí, že chce sloužit své vlasti
1. 12. 1939 vstupuje do Čs. zahraniční armády ve Francii, 1. příli
práce v Agde, startuje po francouzské operaci ve Francii
do 17.6. 1940; v červnu 1940 se začíná stájet; boji na Marsé,
Seině, Loire
11. 7. 1940 - přičítá do Anglie k 1. polovinu praproti 1. Čs. brigády,
polní služba od 1. září 1944 - 8. 5. 1945
28. 10. 1944 vyznamenán na chrabrost
7. 3. 1944 odměna Čs. vojevské pamětní medaile
194 - v říjnu vstoupil při obléhání francouzského omeu Dunkerque
15. 1. 1945 propuštěn z Čs. zahraniční armády v hodnosti čestné
1945 - návrt do Československa
1944 - 1950 práce pro Filmováčatelství Barrandov
1938 přešel do Teplic U7
1959 - 1966 Vývojové návrhářské centrum Společnosti keramických
základ, Teplice (SPOJKER)



Abstraktní kompozice, tuň, akvarel, 1965



Přímořská krajina ve Francii, olej, solérka, konec 70. let 20. století. Zapořeno ze sousobního díla.

...Narodil jsem se v Bobalovicích u Třebíza, kde žila moje rodina. Otec měl drágerů. Mám 2 mladší sestry. Do obecní školy jsem chodil v Bobalovicích, 2 třídy měšťácké školy navštěvoval jsem v Rousínově n. L. a v Třebízi. Po ukončení 2. ročníku měšťácké školy jsem šel do Prahy na um. gym. Škola (prof. Kysela), kde jsem vychodil 4 ročníky, načež jsem odešel jako student do Paříže. Dostal jsem stipendium na jeden rok. U prof. F. Vaně. Kapsy v Paříži jsem rok studoval. Poté jsem pracoval jako asistent u firmy Gaumont Film Production v Paříži rok, v Nice, v Alžiru a opět v Nice. V roce 1931 nastoupil jsem do cizinecké legace, kde jsem sloužil 5 roků u 1. pl. ve Fezin. Po 3 letech jsem byl přidělen zombijnským úřadům v Rabatu. V roce 1936 končil jsem službu v ciz. legaci a vrátil jsem se do Paříže, kde jsem šel jako malíř až do vypuknutí války. Narodil jsem k franc. režimismu do marše J. M., odjel jsem byl odešel do Anglie jako (sl. mládežníkem). V Anglii jsem byl prezentován dne 1. 12. 1939. (z protokolu 1. předního porození ze dne 21. 8. 1943)

Život Václava Hlaváčka by měl být namalován pevně z Hlaváčkových Pábitků, utvářející se prvky a fikce, pravda se zaměřuje, fikce se stává pravdou. V. Hlaváček neodmyslitelně patří k teplejším padělním – osobnostem let 20. století. Byl odrazem teplejšího člověka, který se snažil udělat vlastní nepostavenost. Pověstí veškeré v jeho světě se v gamsoběkch tradicích dočas. Lákala je Hlaváčkovu dokonalá francouzština i „příběhy“ při těchto zážitcích z Francie, Anglie a Maroka.

Regionální výtvarník Václav Hlaváček pracoval v Tepličkách jako přírpkový návrhář, ale významně se také věnoval tvorbě, kterou prezentoval v teplecké Galerii DĚLO samostatně v roce 1937, s Jaroslavem Frenštáckem v roce 1938; i na slavných tepleckých salonech výtvarného umění mezi lety 1966–1969. V roce 1968 vystavoval se Zdeňkem Vrsaloum a Vladimírem Šrámkem v Botoševě. Další samostatnou výstavu mu uspořádalo teplecké muzeum v roce 1970.

Rok 1977 znamenal pro V. Hlaváčka návrat do Francie a následující rok 1978 představení francouzských výtvarníků v Duchovně, kde vystavovali spolu s Franstikem Pábitkem. Václav Hlaváček pracoval dlouhá léta jako malíř filmových dekorací a barevných dekorativních se prostředí celým jeho dílem. Není zřejmé, jeho raná francouzská tvorba a tato výstava představuje až dokumentární koloristickou kresbu a malbu z valdejších let ve Francii a Velké Británii.

Dobře, v ml. V. Hlaváček začínal u umění, byla již vlastní modernita výrazu, který díky své nestálosti pravdě mládež. Již na pokračí analitika věku abstraktní napříkád připomenutí abstraktní, která pro něj mohla představovat další dobrovolnou cestu a životní výzvu. Kresby z let 1963–1964 se věnují kresbě a linii, harmonii i ornamentu. Malby z konce 60. let zaměřily dokonce k tajně informelu u Hlaváček v nich vybočil z osady nejdříve umění, aby se však v následujícím desetiletí k osadě zase vrátil.

Malířské dílo V. Hlaváčka je rozptýleno po mnoha soukromých sbírkách, což zneškodňuje objektivní pohled na jeho tvorbu opořené od „příběžných“ pravd. Nemá to ani cílem této výstavy, která se snaží pouze o připomenutí jeho jména a díla a namalování jeho klíčových umění.

PhDr. Bohuslava Chládková - kurátorka výstavy



Abstraktní kompozice, tuň, akvarel, 1965



Pobřeží Francie, krajina tuň, šifrování a pramen, papír, konec 70. let 20. století. Sbírka Regionálního muzea v Tepličkách



Zlatý a glayovní olej, plátno, 1934
Štěrba Regionálního muzea v Teplicích



Portrét starší ženy, křída, tuž, 1933
Štěrba Regionálního muzea v Teplicích

Výstava nazvaná na první představení Fischerovy tvorby v Teplicích v roce 1924 a prezentována jej především jako malíře výtvarného Kruhobohá. Úvodní slovo katalogu tvořila vlastní biografie:
... Narodil jsem se 27. února 1896 v Teplicích-Saněv a malovat jsem začal již ve 4 letech. Můj dědeček a matčin strýc, oběma učitel v Písečce v Auzavských horách, jako první poznal mé malování. Oči nejvzácnější dělával jsem v učebně naklikáním křehkých křehků, malování a zase křehků. Právě jsem v proměnlivě malbě namaloval, protože jsem vyrostl v duchovním prostředí. Mám jsem být malířem, a musím podívat se na svět, že to pochopím. Před tím než jsem se více oddal umění jsem plánil malování, jak bylo zvykem. To, stejně jako moje malba, mě podrobilo a porušovalo a mě samotného doprovázelo na neuvěřitelně tvrdé malbě umění. Můj jsem také byl malíř dělával. Právě jsem v učebně tréval v malbě doma malba-ová v Göttinge. Mladý jsem se sám naučil mal. rád, postupovat, a dělat se přirody. Malovat je se zápletem, který mě nikdy ne. zastavil. Barvy nikdy věrně malý mal jsem malováno v neuvěřitelně čistě a rytmus se škrábem křehka nebo křehkovic. zábratím mal jsem křehkovic, byly světlými pro mal. barvením. –

Často na uměním odávil Herbert Fischer již v Teplicích pod vedením Fantašova Kruhobohá, postava křehkovic na gymnasiu a organizátora uměleckého života v Teplicích. V roce 1914 odjel na dělnácké Akademií výtvarných umění studium v uměním postimpresionisty Oskara Zwickherta, jeho školení mu přišel neuvěřitelně. – Skromnější tvorbou malba učitel, jeho opakované školení, výtvarní a žurnalistické malba, se maloval pro mal. dělní umělecké učitel. – Jak maloval ve své biografii, před křehkovic dle mal. věnování se s tím pohádal a odjel do Göttinge, malba dle mal. dělní. Následně byl povolán na frontu, po válce se usadil v Göttinge kde žil až do emigrace v roce 1964.

Základem Fischerovy tvorby je realistické výtvarní v různých podobách, jak je příměří umělecký výjev po roce 1920 oprot. nové výtvarné vlně umělců německé moderny, nebo intenzivnějším malování.
... Kdo jsem byl malířem impresionismu, tak jsem nikdy před tím maloval jako kdy jsem žil ve své malbě podal Expressionismu. Obrazní mě s Filomou, ale na několikrát rád zase mě si odlišil, protože malý kompozitorem maloval po něm jsem mal. po malování křehkovic umělecké postava. Mám rád malbu, jsem barvy, křehkovic pro radost a malba a napětí při výtvarné obrazu, křehkovic. Mě dle mal. postava. Také postava dle mal. křehkovic je napětí. –

Malování národy Herberta Fischera bylo především krajina a portrét, ve 20. a 30. letech 20. století také křehkovic umění. Na konci své umělecké cesty v 70. – 80. letech 20. století dílal H. Fischer také k výtvarné barvením, abstraktním kompozicím.

Do oběh teplického muzea se vrací díla H. Fischera dle mal. představení národy Štěrba pro výtvarní umění v roce 1935. Štěrba v roce 1934 otevřel v Teplicích Společnost galerii malobohá výtvarného umění německý křehkovic výtvarných umění a uměním jeho oběh se staly také grafika lora, křehkovic a olejomalba Herberta Fischera. Současně výstava představuje díla H. Fischera po dlouhých 83 letech, zejména se však o retrospektivní přehledu tvůrčího tvůrčího období, ale o představení základních rysů Fischerovy tvorby mezi lety 1919 - 1941.

PhDr. Bělobořka Chládková - kurátorka výstavy



Jan Křehkovic, Ingrafe, 1933. Štěrba Regionálního muzea v Teplicích



Dva dřevoryty z cyklu výtvarného dílny čtenosti v časových dělech v Altonbergu, 1920. Zapůjčeno ze soukromé sbírky



Altonberg, dřevoryt, 1931. Štěrba Regionálního muzea v Teplicích

3 MALÍŘI NA CESTÁCH

30. 9. - 20. 11. 2016

Výstava ze sbírek Regionálního muzea v Teplicích,
Vojenského historického ústavu v Praze
a ze soukromých sbírek
je pořádána k výročí narození teplických malířů

Waltera Kietze Heriberta Fischera Václava
Kietze - Geisinga Blahole

1866 * 1896 * 1906

TŘI MALÍŘI NA CESTÁCH díla a osudy teplických malířů

Výstava k výročí narození malířů dvou generací, jejichž život
i dílo odráželi historické události 20. století.

Název výstavy symbolizuje cestu malířského hledání i cesty,
kterými museli jít, aniž sami mohli jejich směr ovlivnit. Tvorba
tří malířů spojuje především zachycení krajiny.

Václav Blahol

v Teplicích působil od 50. let do 20. let 20. století. Dodnes je
v povědomí teplické veřejnosti, byl malíř francouzské a české
krajiny, ale také malíř 1. Čs. brigády v Anglii během 2. světové
váleky.

Heribert Fischer-Geising

umělavý saský malíř a grafik, malíř Knížecích hor, teplický
rodák, se do povědomí širší veřejnosti teprve dostává
a Walter Kietz

je pro Teplice velkou neznámou. Působil zde
v letech 1919-1941 a výstava jej představí jako malíře Českého
středooh, severní Itálie i Afriky a připomene rovněž spojitost
jeho jména se slavným návštěvníkem teplických lázní Richardem
Wagnerem.



Materecká poří v Dobrušské l., olej, plátno, nechal viset.
V roce 2016 restauroval František Kolouch. Sbírka Regionálního muzea v Teplicích.



Studie ženských portrétů. Sbírka Regionálního muzea v Teplicích.



Příběh II., olej, plátno
V roce 2016 restauroval František Kolouch. Sbírka Regionálního muzea v Teplicích.

Výstava Regionálního muzea v Teplicích 2016, grafický návrh Vlasta Talla

Walther Kietz

19. 2. 1866 Drážďany • 17. 9. 1941 Duchcov



Walther Kietz v doprovodu rodičů.

„Umění je zažitá přirozenost.“ W.K.

Jméno **Walthera Kietze** nenajdete v žádném
encyklopedii výtvarného umění, přestože po sobě
zanechal soubor více než 700 maleb a kreseb
a do encyklopedií by patřil. Prohládané archivní
materiály ani rešerše v tisku nepřinesly doposud
jiná svědectví o jeho veřejných prezentacích,
než účast na třech výstavách v letech 1919 a 1933
v Teplicích, kde se usadil v roce 1919
ve věku 53 let.

Pocházel ze známé drážďánské umělecké rodiny
spojené se saským dvorem a jménem hudebního
skladatele Richarda Wagnera (1813-1883). Otec
Gustav Adolf Kietz (1824-1908) byl váženým
sochařem s úzkým vztahem k hudebnímu
velikánovi. Stejně jako strýc Ernst Julius Benedikt
Kietz (1815-1892), malíř, kterému v roce 1840
Wagner dokonce věnoval klavírní skladbu „List
z alba pro Ernesta Julia Benedikta Kietze“. Gustav
A. Kietz vydal roku 1905 vzpomínky na Richarda
Wagnera, které později Walther Kietz upravil
a přepracoval.

Dobrodružná povaha W. Kietze se projevila již
za gymnaziálních studií, když v roce 1883 podnikl
první malířskou cestu do Norska. V letech 1886-87
absolvoval Královskou uměleckoforněštnou školu
v Drážďanech a následujících 20 let pak cestoval,
žil na různých místech Německa, Švýcarska
a Itálie. Pobýval na Korfu a Malbě. Čtyři
roky strávil také na pobřeží Severní Afriky v okolí
lybijského Tripolisu.



Dům v okolí Tripelisu, olej na kartonu, kolem 1900.
V roce 2016 restauroval F. Kaloušek. Sbírka Regionálního muzea v Teplicích.



Odvětvěk v poušti II., olej, plátno, kolem 1900.
V roce 2016 restauroval F. Kaloušek. Sbírka Regionálního muzea v Teplicích.



Stádo ženských postav
Sbírka Regionálního muzea v Teplicích

V roce 1888 se pokusil uplatnit jako návrtář kostýmů Wagnerových hudebních děl v Bayreuthu a uskutečnil první cestu do Orientu. V polovině 90. let 19. století si Kietz prohluboval výtvarné školení ve Výmaru u německého krajináře Rudolfa Schustera (1848-1902), jenž v letech 1890-94 navštěvoval také Teplice. Korespondence z roku 1897 dokládá Kietzův pobyt v Mnichově a datovaná malba z okolí Tripelisu klade jeho působení na severoafrické pobřeží na přelomu 19. a 20. století. Poté se vrátil do rodných Drážďan a jeho pobytu v Severních Čechách jsou doloženy od roku 1916.

Teplické veřejnosti se představil na podzim roku 1919, kdy u příležitosti otevření malířské a kreslířské školy vystavil své práce, které se dočkaly velké odezvy. Všechna teplická periodika o výstavě informovala poměrně rozsáhlými recenzemi: „[...] Walther Kietz, vnitřně soustředěný, se vznešeným pohledem na svět, dávající hrůzovitost citu, výběrem objektu, interpretací a září slunečního svitu jsou jeho obrazy analýzou klada. Filozof, který jde do hloubky, toužebně hledá nekonečnost, monotonu přítomnost minulosti měří - vidí fascinující mořské moře a maluje nekonečně dalekou nebesku klenbu, neboť citlivě vnímá tento jízň [...]“. V Teplicích se však neuchytl, musel žít ze sociální podpory a v roce 1941 zemřel v dachovské nemocnici zcela opuštěný. Jeho pozůstatosti přešla na město Teplice, které ji na doplnění teplického pedagoga a malíře Ferdinanda Kromboholze v roce 1942 převedlo do městského muzea. Krombolz vytvořil podrobný soupis zahrnující 6040 položek a hodnotou 3.082 říšských marek. Do teplického archivu pak přešly archiválně včetně, dnes bohužel nezvěstných, Wagnerových dopisů.

Muzejní soubor jeho malířské pozůstatosti byl podrobně zpracován až v nedávné době a teprve tehdy se odкрыla kvalita Kietzeho díla srovnatelná s jinými, nejen českými a německými malíři konce 19. a první čtvrtiny 20. století. Tvorba W. Kietze se dá označit za čisté malířství. Nenáročná témata, jako jsou výsleky krajiny nebo jednoduché portréty, jsou především studiemí možnosti světla, barvy i vzdálené atmosféry. Jak dokládají Kietzeho písemné poznámky, četl také teorii a filozofickou podstatu umění. Znepokojovaly ho otázky přepisu viditelného, možnosti poznání i míra fantazie, kterou musí nebo by měl umělec ke svému výrazu přidat. Řetíl také formální stránky - princip techniky malby, užití barevných bodů nebo úlohu linie a ornamentu.

Výsledkem bylo intimní, niterné malířství založené na mimořádné schopnosti přenést Kietzeho svatou trojici, světlo-barvu-vzdálek, na plátno. Čtění barvy, volba barevných tónů a jejich „vých“ ve vzdálené atmosféře umožnilo Kietzemu vyjádřit okamžitý stav nejen optických, ale bez nadsázky také haptických a čichových vjemů. Průzračný chlad hor, tebkou vlní rozkvetlé louky, tetelivé teplo a ticho mořské hladiny.

Jak malovat atmosféru se stalo velkou výzvou v dějinách malířství a Kietze v tomto obstar. Vystihl boeské prostředí i nižší Severní Itálie, specifickou tíhu horkého dne afrického pobřeží i hutnost krajiny Českého Středoohoří, která vyžaduje vedle modří a zeleni přidání tónů hnědí, jak si o několik desítek let později poznamenal také Emil Filla.

Jeho malba je směsicí dozrívajícího vlivu francouzského realismu barbizonské školy a následně impresionismu v mnoha jeho podobách. Od klasického monetovského poučení k uchopení barvy a prostoru v duchu velkého Cézanna. S lehkým dotekem symbolismu, secese, ale také fauvismu a exprese. Osobitě převzeti předobrazů podtrhuje perfektní zvládnutí techniky olejomalby.

Většina děl W. Kietze bohužel nepodepisoval, snad je nepovažoval za dokončená. Signatury se objevují až na některých méně kvalitních malbách z 20. let 20. století. V přepise křestního jména se také občas ztrácelo písmeno „R“ a v materiálech se uvádí jak Walther tak Walter.

Je velká škoda, že se Kietzemu nepodařilo pronazit ve své době, kvalitou díla do ní určitě patří. Výstava představuje výběr děl, která zastupují základní témata jeho tvorby: krajinu kolem Labe i okolí Krupky, kam umělecký klan Kietzů zajížděl v 80. letech 19. století; okoli severoitalských jezer Lago di Garda a Lago di Ledro a soubor maleb a kreseb z okolí Tripelisu. Krajina je doplněna kolekcí ženských portrétů, které na svou identifikaci teprve čekají.

PhDr. Bohuslava Chlábová - kurátorka výstavy

EXPONÁT M SÍCE

Mezi výstavami po ádanými Regionálním muzeem v Teplicích je nutno zmínit i výstavu nazývanou Exponát m síce, která probíhá již od února 1998. Každý m síc je ve vstupních prostorách muzea zdarma p edstavena kolekce nebo samostatný zajímavý p edm t z muzejních sbírek s krátkým textem, který seznamuje návšt vníky s jeho charakteristikou, historií a pozicí ve sbírkách.

Jednotlivé exponáty m síce si prohlédnou všichni p íchozí, takže pokud chceme uvád t hypotetický po et návšt vník , tak je v roce 2016 shlédl v souhrnu v tší po et osob, než je celková ro ní návšt vnost RMT. Pro statistiku tvo í po et návšt vník exponátu m síce 2016 10% z celkové ro ní návšt nosti RMT, tj. **3 295** osob.

LEDEN Mgr. K. Laufová: **Stará muzejní archeologická sbírka**

ÚNOR PhDr. B. Chleborádová: **Grete Krämer-Zschäbitz (1904-?): Dív í hlavy, technický porcelán, 1932**

B EZEN Bc. M. Valtrová Kašparová: **Velikono ní beránek**

DUBEN Ing. R. Vl ek: **Jespák bojovný (Philomachus pugnax)**

KV TEN N. Holánová: **Historické pohledy teplických restaurací, kaváren a hotel**

ERVEN Mgr. J. Hudec: **Archeologický výzkum v Hli anech**

ERVENEC Bc. K. Suchá: **Od šat k bikinám**

SRPEN Mgr. P. Boušková: **Samurajský me**

ZÁ Í M. Svobodová: **Konzervování nekovových archeologických p edm t**

ÍJEN M. Žemli ka: **Lišaj smrtihlav**

LISTOPAD PhDr. J. Michlová: **M stské divadlo v Teplicích a osobnost Julia Kohnera**

PROSINEC MgA. J. Bažantová: **Ryté sklo z muzejních sbírek – láze ské upomínkové sklo**

Archiv exponát m síce roku 2016 najdete na adrese <http://www.muzeum-teplice.cz/exponaty-mesice-2016/>.

EXPOZICE

Stávající expozice v roce 2016 navštívilo na teplickém zámku **5 047** návšt vník (z toho **1 966** lidí románskou expozicí **Po stopách zaniklého kláštera v Teplicích**) a Muzeum Krupka **1 624** návšt vník .

EDI NÍ INNOST

V roce 2016 byla sestavena a vytišt na **Výro ní zpráva Regionálního muzea v Teplicích za rok 2015 a Zprávy a studie Regionálního muzea v Teplicích sv. 31/2016**.



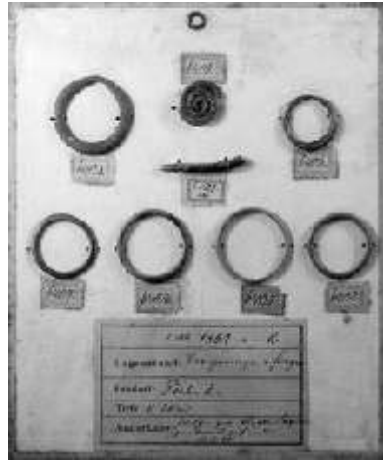
Exponát m síce ledna

Stará muzejní archeologická sbírka

Sbírkové fondy teplického muzea tvořila již od počátku díla historická, umělecká, sbírka pěstovaná a v neposlední řadě také sbírka archeologická. Základem této sbírky byly nálezy z Podkrušnohoří, které Muzejní společnost odkoupila od Antona Hermana Fassla (prvního kustoda teplického muzea). V prvních letech existence muzea se sbírka rozrostla o nové přístyky a dary, včetně sbírek Spolku pro dějiny Náměstků v letech 1860 a na konci 19. století také přibližně 30 tisíc sbírkových předmětů pocházejících nejen ze severních, ale také středních, západních a jižních částech. Také od druhého kustoda, Roberta Weinzierla, odkoupilo muzeum jeho soukromou archeologickou sbírku, která čítala téměř 1 800 kusů předmětů zaznamenaných v seznamu, pocházejících především z Lovosicka, Lounska, Žatecka, ale i ze zahraničních nalezišť. Podstatná část těchto předmětů pocházela z Weinzierlových vlastních archeologických výzkumů, při nichž si předměty vedl deníky, doplněné kresbami, popisujícími náleзовé okolnosti.

Vystavený soubor nálezů pochází z výzkumu R. Weinzierla v Raiserovské cihelně v Lovosicích. Jedná se o předměty z kostrových a žárových hrobů – bronzové kroužky, spirálu, náramek, fragmenty jehlic, mušle, keramické střepy a lidské kosti. Nálezy jsou připevněny tenkým drátkem ke kartonu, tímto způsobem byly prezentovány v expozici teplického muzea již v roce 1906. Z dobových fotografií archeologické expozice muzea, které tehdy sídlilo ve Školní ulici (v dnešní budově okresního archivu) je patrné, že byla vystavena podstatná část archeologické sbírky.

Mgr. Kateřina Laufová



Exponát m síce února

Grete Krämer-Zschäbitz (1904-?): Dív í hlavy, technický porcelán, 1932

Exponát m síce února p edstavuje plastiky n mecké socha ky Grete Krämer-Zschäbitz (*1904), která žila a tvo ila v Teplicích v letech 1933-1937. Poprvé se zde ve ejn p edstavila v únoru 1934 jako host šesté výstavy Sekce pro výtvarné um ní p i teplické Muzejní spole nosti na prezentaci kraslického malí e Franze Grusse a duchcovského socha e Hermanna Zettlitzera. Ve ejnosti i odbornou kritikou byla p ijata velmi kladn a její porcelánová plastika Pastý byla ur ena jako um lecká prémie zmín ěné Sekce pro rok 1935. Drobná dílka G. Krämer-Zschäbitz byla za azena také do sbírek Sekce, respektive do sbírek teplického muzea.

Vystavené d tské hlavi ky voln modelované z technického porcelánu z stávaly dlouho v depozitá ích muzea bez pat i ného zhodnocení. D vodem byla jednak „anonymní“ práce, než se na plastice dívky se šátkem objevila v lo ském roce glazurou znejasn ná signatura G. Zschäbitz 1932, a jednak p etržená a ztracená minulost muzejních sbírek. I kdyby bylo autor ino jméno objeveno d ív, z stalo by bez povšimnutí. Až po zpracování souboru d l n meckých výtvarník , které z staly v depozitá ích teplického muzea nepovšimnuty ty i desetiletí, mohly být i tyto drobné plastiky dány do pat i ných souvislostí.

Signovaná dív í hlava prozrazuje autor ino socha ské cít ní, jednoduchá hladká obrysová linie i minimalistická modelace podtrhují nostalgický výraz a nad asový smutek zobrazené tvá e. Druhá dív í hlava je v zadní ásti bohužel poškozena a tak chybí, pokud zde byla, signatura. Formáln nese stejné znaky zpracování, tj. volnou modelací, která je však oproti první dív í hlav mnohem sdíl n jší. A koliv v sob nese podobný smutek jako hlava první, nabízí se otázka, zda-li je G. Krämer-Zschäbitz skute n autorkou, jestli je možné tuto hlavi ku brát jako mezistupe mezi prací pro zavedené porcelánky a volnou tvorbou, které se od roku 1932 v novala, nebo je autorem n kdo jiný. V teplickém prost edí se podobné tematicke v novali rovn ž pedagogové Státní odborné keramické školy Hans Lifka, s jehož pracemi nese drobná plastika n které shodné znaky nebo Walter Fritsch. Odpov ňnad p inese další studium materiál , které jsou svázány s akvizí ní inností teplického muzea ve 30. letech 20. století. Plastiky jsou op t vystaveny po dlouhých osmi desetiletích, v povále né teplické historii poprvé. Ukrývají nejen tv r í a životní cestu autorky, která se po roce 1938 vrátila do rodného Braunschweigu, ale také p íb h muzejních sbírek, které se musí vyrovnávat se ztrátou kontinuity svého vývoje.

PhDr. Bohuslava Chleborádová



Exponát m síce kv tna

Historické pohledy teplických restaurací, kaváren a hotel

Na facebooku probíhá velice populární akce pod názvem „Po stopách zaniklých hospod“. Každý kdo vlastní nějakou fotografii zaniklé hospody se s ní zde může pochlubit. Pozadu nez stává ani teplické muzeum, které své sbírkové historické pohledy teplických restaurací vystavuje v kv tnu jako exponát m síce. Jedná se o takovou "fotoprocházku" po teplických restauracích, hotelech a kavárnách.

Naše putování po teplických restauracích, hotelech a kavárnách p evážn z první t etiny minulého století za neme na Královské výšin (dnes Letné), mineme restauraci s rozhlednou „Stráž císa e Františka Josefa“ a nabere me sm r kolem výletní restaurace „Škvárovník“ ke „St elnici“. Zamí íme do Zámecké zahrady, odtud p jdeme sm rem k Duchcovské ulici 3. a dále na roh Alejní ulice a bývalé ulice Lužánky 4. Zamí íme k Zámeckému nám stí, kolem hotelu Prince de Ligne



Na Tržním nám stí (dnes nám stí Svobody) vlevo stávala budova „Grand“ hotelu (pozd ji hotelu „Stará Radnice“, p ed vchodem stojí fiakr s ko mi), který pat il teplickému hoteliérovi Franzi Dittrichovi a ten z n j vytvo il nejlepší a svého asu nejmodern jší hotel v Teplicích. Na pohlednici pr hled do Zelené ulice (vpravo) a do Dlouhé ulice (vlevo). Nám stí v této podob dnes již neexistuje. Sv tlotisk kolorovaný, kolem roku 1910



Snímek zabírá na jihozápadní stran Tržního nám stí další t i hostince – zprava od druhého domu: Gasthof zum Anker, Gasthof zum Tyroler, Gasthaus zum Engelbert. Sv tlotisk emobilý, po roce 1906

projdeme do Zelené ulice 5. Vrátime se zpět přes Zámecké náměstí do Dlouhé ulice 6. Dostáváme se na Tržní náměstí (dnes náměstí Svobody) 7. Otočíme se na jihozápadní stranu Tržního náměstí 8. Poté projdeme Krupskou ulicí a zabováme do Nádražní ulice (dnes Masarykovy) 9. Pokračujeme dále na křižovatku ulic Nádražní a Školní 10. Projdeme Nádražní ulicí kolem kavárny Concordia a hotelu De Saxe až na roh s ulicí Richarda Wagnera (dnes Vrchlického) 11. Za další chvíli se ocitáme na zájátku Trnovan v Elisabetině ulici (dnes Celní) 12. Vrátime se zpět směrem k nádraží 13. Od nádraží půjdeme do Meissnerovy ulice (dnes ulice 28. října) 14., odsud zavítáme přes ulici Svätého Václava (dnes ulice U nádraží) a Nádražní ulicí do Uherrovy ulice (dnes Kollárovy) 15., po schodech vyjdeme do Alžbětiny ulice (dnes eskobratrské) 16., odsud zamíříme do Lípové ulice 17. Šanovským parkem se dostaneme do ulice U Hadích lázní a ulici Pod Doubravkou smějeme na úpatí Doubravské hory 18., poté procházkou až na vrchol Doubravské hory 20. A zde naši „exkurzi“ po teplických hotelech, restauracích a kavárnách zakončíme krásným výhledem na celé Teplice, eské Středohoří a Krušné hory. *(Z knihy Srdečné pozdravy z města Teplic – album starých pohlednic, text Jitka Budinská, přepravila Nina Holánová).*

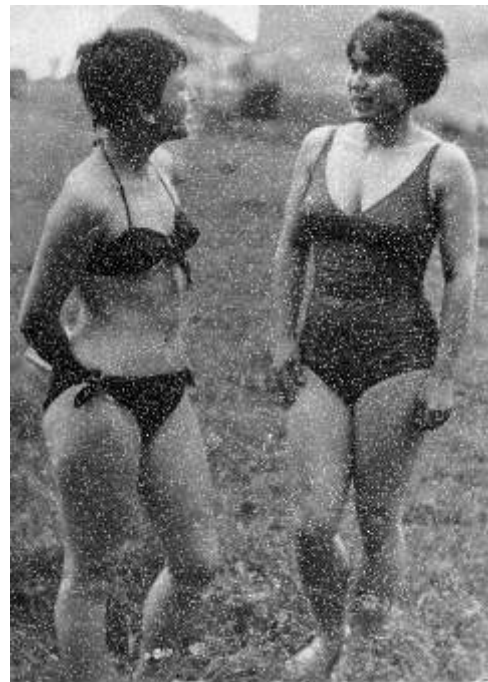
Exponát m síce ervence

Odšat kbikinám

Celá staletí lidé upřednostovali pro koupání nahotu, vymýtlo ji až zavedení přísných společenských pravidel. Nejstarší vyobrazení oděvu podobající se dnešním dvoudílným plavkám je k vidění na mozaice na podlaze římské vily jménem Villa Romana del Casale na Sicílii ze 3. století před Kristem. Byl to ovšem na dlouhou dobu jediný záchvat takového oblečení.

Moderní historie koupacích úborů se začíná utvářet až v 18. století. Tehdy móda velí ženám kompletní zahalování a nepřehlédnost pro namoření a tak vznikají koupací úbory s tuhými doplněnými kalhotami, oboje z flanely či vlny. O století později vlnu stídá bavlna, ovšem podmínka zahalení zůstává. Pro udržení důstojnosti byl v této době využíván speciální koupací vozík, do něhož si žena vlezla, aby se převlékla do koupacího úboru – dlouhé košile. Vůz byl poté zatlačen do vody, žena po schůdkách vystoupila, vykoupala se a opět se schovala do vozu, aby se oblékla. Ke konci 19. století se dámy koupaly v šatech se stuhou v pase a punochách.

Plavání jako sport bylo uznáno v roce 1906 na Letních olympijských hrách



v Aténách. Koupací úbor pro ženy m l stále p ísná pravidla. Australská plavkyn Annette Kellerman byla zat ena za ve ejné pohoršení, když se nechala vyfotit ve svém novém plaveckém úboru, který pevn obepínal její k ivky a ješt k tomu odhaloval ruce. Soudce nakonec usoudil, že k pohybu ve vod je lepší mitt sn jší úbor a mén látky.

Ke zkracování ženského koupacího od vu dochází ve dvacátých letech 20. století díky Hollywoodu a mód opalování. Odhalené paže a nohy již nikoho nepohoršují. Nosí se jednodílné plavky s nohavi kami, mezi okrajem nohavic a kolenem ovšem nesmí být víc než 15 cm. Pokud vznikla pochybnost o délce, strážce po ádku byl povinen ji d sledn p em it. A pozor, v této dob se do plavek nehubne, ale p íbírá!

Ve t ícátých letech se plavky op t zkracují, materiál více obepíná k ivky, objevují se všité gumi ky. Móda velí p idat dopl ky, jako jsou perly i jiné šperky, dále též epice, slune ník a slune ní brýle.

Historickým okamžikem vývoje plavek se stalo datum 5. ervence 1946, kdy francouzský designér aut a oble ení, inženýr Louis Réard p edstavil na módní p ehliídce v pa ížských lázních dvoudílné plavky. Pojmenoval je Bikini, po tichomo ském ostrov , na kterém se testovaly atomové bomby. Prosadit je cht l reklamním heslem „Menší než nejmenší plavky na sv t !“. Plavky byly ale tak šokující, že je žádná modelka necht la p edvést. Réard proto musel najmout exotickou tane nici z pa ížského kasina Micheline Bernardini, z níž se díky tomu na chvíli stala nejznám jší žena sv ta. Její bikiny byly sestaveny z nevyztužených trojúhelníkových koší k a malinkých kalhotek spojených tenkou š rkou. P ehliídka vyvolala šok a pobou ení.

P íjetí ve ejnosti a nejev tší slávu bikinám p inesla v roce 1953 here ka Brigitte Bardot, která se v nich mihla na filmovém festivalu v Cannes, ve ejnost ji sice odsoudila (a muži milovali), ale do roka již tit rné plavky nosila polovina Francouzek. Masivnímu rozší ení napomohl film, v roce 1957 se Briggite Bardot objevila v bikinách v trháku „A b h stvo il ženu“, v roce 1962 Ursula Andress v bondovce „Doktor No“ a nosila je také Marilyn Monroe.

Navzdory sv tové revoluci se na eských koupalištích až do šedesátých let 20. století nosily pouze jednodílné plavky. Dámy si je šily sami i si je nechávaly šít a to p evážn ze vzorované bavlny. Konfek ní výroba nastupuje až ve druhé polovin šedesátých let, kdy firma Triola za ala používat elasthan. Nový materiál se rychle ujal, bleskov vysychal, po namo ení držel tvar a p kn obepínal t lo.

V sedmdesátých letech se krom bikin vrací na sv tová výsluní také jednodílné plavky. Což je vyvoláno rozmachem rekrea ního sportu a hlavn aerobiku. Objevené syntetické elastické materiály umožnily jejich v tší vykrojení v bocích, menší až tit rné rozm ry a experimenty se st íhy.

Vysoce vykrojené kalhotky se b hem osmdesátých let prom ují v tanga. Móda velí: ím mén látky, tím lépe. Vrchní díl se zmenšuje do miniatury a trojúhelní ky na podprsence se od sebe ím dál více vzdalují. Také opalování v plavkách se tehdy stává velmi populární.

Plavkovou módou devadesátých let zamává kultovní seriál Pob ežní hlídka. Ženy cht jí mít plavky jako nep ehlednutelná Pamela Anderson – sportovní, jednoduché, jednodílné a jednobarevné.

Nové tisíciletí přineslo nové stříhy, barvy i materiály. Dámské plavky se prodávají v nepřeberných kombinacích. Bikiny, monokiny, tankiny, V-kiny, mikrokinny ad. Vše co si kdo umí představit a vymyslet. Přitom si málokterá současná žena přivléká do plavek uvědomí, že tento kus oděvu má tak bohatou historii.

Bc. Kateřina Suchá

Exponát m síce srpna

Samurajský meč

Exponátem m síce srpna je samurajský meč – katana s pochvou a pochva na samurajskou dýku – tantó. Katana je druh japonského meče se zakřivenou čepelí a jedním ostřím, používaný samuraji od 15. století. Samurajové byli japonská bojovníci, sloužící císaři nebo svému pánu a od útlého věku cvičení v bojovém umění. Byli proslulí svou oddaností – doslovný význam slova „samuraj“ znamená „ten, jenž slouží“. Samurajové nosili katanu společně s krátkým mečem wakizaši nebo s dýkou tantó vetknutou za pásem, zvaným obi, ostřím nahoru. Katana byla používána pro boj v otevřených prostorech, wakizaši a tantó pak ve stísněných prostorách nebo k provedení rituální sebevraždy, zvané „seppuku“. Délka samurajských mečů se měřila na „šaky“, 1 šak = 30,3 cm. Délka katany nepřesahovala 2 – 3 šaky, délka wakizaši 1 – 2 šaky a délka tantó 0,5 – 1 šak. Čepel samurajských mečů byla tvořena kombinací tvrdé a měkké oceli. Rukoje a pochva bývaly z měkkého dřeva, často z magnolie. Meč v pochvě držel prstenec habaki. Rukoje (tsuka) byla opletena koženým pásmem, ruku šermíře chránila záštita (tsuba). Oky na pochvě byla protažena bavlněná tkanice (sageo), sloužící k upevnění meče od větru.



Vystavené exponáty nejsou originální bojové samurajské zbraně. Jedná se o umělecké suvenýry, které se po válce 20. století dovážely z Japonska a sloužily k dekorativnímu účelu. Jsou součástí starého muzejního fondu, do muzejní sbírky se tedy dostaly v období let 1897-1938. Zajímavé jsou především bohatě zdobené kožené pochvy s vyřezávanými figurálními motivy a mosazným kováním.

Samurajský meč s pochvou a pochva na dýku byly v roce 2015 restaurovány v konzervátorských dílnách Regionálního muzea v Teplicích. Restaurování provedl dnes již bývalý konzervátor kov teplického muzea Vasil Gešev. Pochva byla rozložena na několik fragmentů, které byly sesypány v sádku. Pochva byla silně zkorodovaná, zcela chyběla rukojeť. Konzervátor na základě odborné konzultace s ing. Bohumilem Plankou, CSc. z Česko – japonské společnosti a podle předlohy zhotovil z ocelového drátu novou rukojeť, kterou opletl koženým pásem podle pravidel samurajských mečů. Jednotlivé díly kostěné pochvy byly individuálně značeny, bylo tedy možné je sestavit ve správném pořadí a pochvu zkompletovat. Dále byla zrestaurována pochva, mosazné kování a provedena oprava pedimentu. *Mgr. Pavlína Boušková*



Exponát mšice ijna

Lišaj smrtihlav

Vybraným exponátem mšice, který mohou návštěvníci Regionálního muzea v Teplicích shlédnout v mšici ijnu ve vstupní hale, je motýl lišaj smrtihlav. Lišaj smrtihlav je známý hlavně kvůli charakteristické kresbě na hrudi, připomínající lidskou lebku. Při setkání s tímto motýlem vlní pověry lidí, že přináší zprávu o naší smrti. Díky jeho špatné pověsti vedlo setkání s motýlem často k jeho zahubení. Tento velký a krásný motýl, s rozpětím křídel až 13 cm, je u nás jen velmi vzácným hostem. Jeho domovem je Afrika, jihozápadní Asie a jižní Evropa. Na jaře, po vylíhnutí motýla, se oplozených samic vydává na dalekou cestu k severu. Na které doputují jen do podhůří Alp, ale ty nejdůležitější mohou doletět až na Island. Je to velmi dobrý letec, pro kterého není problémem přelétání Středozemního moře, anebo přelétání menších hor. Jeho rychlost v letu může dosáhnout až 54 km/h a dokáže přelétat vzdálenost až 4500 km. Jejich cesta na sever je však nesmyslná a vždy končí nezdarem. Přestože se samice povede nakládky vajek a založit jednu generaci, tak se motýli z této generace vlivem délky dne stávají neplodnými. Jejich kukly navíc v našich podmínkách nepřežijí zimu. I přes naprostý neúspěch se přelétání jaro opět vydá na sever velké množství samic poháněných vlastním pudem. Lišajovitých (Sphingidae) je na celém světě zastoupena přibližně 1100 druhy s hlavním výskytem v tropických oblastech. V České republice žije 19 druhů lišajů, jejichž zástupci jsou rovněž vystaveni. Z tohoto počtu žije lišaj dubový

(*Marumba quercus*) pouze na Moravě a 6 druhů je svým výskytem u nás závislých na migraci z jihu na sever. Jsou to tyto druhy: lišaj smrtihlav (*Acherontia atropos*), lišaj svlačcový (*Agrius convolvuli*), lišaj oleandrový (*Damphnis nerii*), lišaj vinný (*Hyles livornica*), lišaj révový (*Hyppotion celerio*) a dlouhozobka svízellová (*MacroGLOSSUM stellatarum*). Díky svému typickému aerodynamickému tvaru patří mezi nejrychleji létající hmyz.

Miroslav Žemlička

Exponát m síce listopadu

M stské divadlo v Teplicích a osobnost Julia Kohnera

M síce listopad – p edzví st zimy – je tradi ní dobou „duší ek“, kdy lidé vzpomínají na své blízké. Nás listopadový výb r exponátu m síce inspiroval k p ípomínce Julia Kohnera (1867- 1936), jehož podnikání v Teplicích bylo spojeno s hlubokým zájmem o film a filmový pr mysl. M stské divadlo v Teplicích, znovupostavené na míst vyho elé budovy z roku 1874, bylo slavnostn otev eno v roce 1924. Zajímavostí a novinkou byl vedle velkolepých dvou divadelních sál v suterénu zbudovaný prostor pro m stské kino. Radní m sta pe liv vybírali, podobn jako um lecké vedení divadla, také co nejzkušen jšího vedoucího m stského kina. Vhodného adepta našli v osob majitele reklamního podniku Julia Kohnera, jenž m l n kolikaletou zkušenost s provozováním biografu a varieté v teplickém hotelu „Schwan“ (Labu). Julius Kohner, muž plný energie, nápad , oblíbený a mladými teplickými diváky nazývaný „papa Kohner“, se stal vynikajícím odborníkem nejen v oblasti reklamy ale i filmu. Roku 1920 založil a stal se redaktorem asopisu „Filmschau“ (pozd ji vydávaného pod názvem „Internationale Filmschau“), který až do t ícátých let 20. století pat il k nejvýznamn jším asopis m o filmu v Evrop . M stské kino v Teplicích vedl J. Kohner od roku 1923, pár let spolu s K. Marxem a samostatn od roku 1930. Po mnoho let pat il k vedoucím osobnostem židovské náboženské obce v Teplicích a nechyb l nikde, kde bylo pot eba podat pomocnou ruku. Ve t ícátých letech 20. století se spolu s manželkou Helenou v noval mladým s cílem vytvo it si nový domov v Palestin . „Zem el ne ekan 4. b ezna 1936, jeho smrt



zasáhla a zarmoutila krom poz stalých také mnoho jeho přátel a známých. A koli se nenarodil v Teplicích, prožil zde mnoho desítek let, které byly prochnuty jeho příjemným zp sobem jednání, jeho temperamentem a ochotou být vždy nápomocen“, psal teplický tisk v den poh bu Julia Kohnera roku 1936. Ve stopách otce pokračovali i synové, z nichž nejstarší Paul (*1902) se stal v t icátých letech 20. století vedoucím významného produk ního filmového podniku v Hollywoodu a výrazn pomáhá herc m, režisér m i scénárist m prchajícím z Evropy p ed nacismem. Druhý syn, JUDr. Fritz Kohner (*1906) se stal spisovatelem a v USA tv rcem filmových scéná , a kone n Walter Kohner (*1910), který studoval herectví ve Vídni u Reinhardta, emigroval z ech roku 1939, a pak jako dobrovolník vstoupil do armády a ú astnil se osvobození Evropy. Julius Kohner a jeho rodina pat í k významným osobnostem m sta Teplice, které bychom si m lip ipomínat nejen v ase duši kovém.



PhDr. Jana Michlová



Exponát m síce prosince

Ryté sklo z muzejních sbírek – láze ské upomínkové sklo

Ve sbírkách teplického muzea se nachází soubor více jak 400 kus láze ského upomínkového skla s rytými motivy, které muzeum získalo v roce 1913 spolu s dalšími p edm ty z poz stalosti teplického rodáka, historika, sb ratele a lena Teplické muzejní spole nosti dr. Hermanna Hallwicha.

íše s uchem, bezbarvé sklo zušlecht né rytím a malbou r znobarevnými listry
 Motivy: Kamenné lázn , Apollón v chrámek, Hadí lázn , Bohosudov, Slam ná chýše, Supí hrádek, Duchcov, Osek, Kaple u Chlumce, Pruský pomník, Rakouský pomník, hrad Doubravka a další, rytý nápis „Vzpomínka na Teplice 1834“, datace: 1834, výška: 13 cm

Produkce rytého lázeňského skla přímo souvisela s rozvojem lázeňství v Teplicích v 1. polovině 19. století. V době lázeňské sezóny, tedy od května do září, město pulzovalo kulturním i obchodním životem. Do Teplic přijížděli prodávat nejrozličnější zboží sezónní obchodníci z Prahy a také řemeslníci a prodejci se sklem z oblasti Nového Boru a Kamenického Šenova. V městečku si pronajímali krámký na nejvíce frekventovaných místech, zejména na Zámeckém náměstí, v Mlýnské a Lázeňské ulici. Některými prodejci zůstávali v Teplicích dokonce celoročně. V lázeňském Teplickém almanachu z roku 1842 je dochován soupis obchodníků se sklem i s adresami jejich obchodů.

Teplické lázeňské domy vyhledávala jak bohatá aristokracie ze všech koutů světa, tak i lidé z chudších společenských vrstev. Každý z hostů bez ohledu na výši svého jmění však cítil potřebu přivést domů nějaký suvenýr. Ryté lázeňské sklo patřilo k nejoblíbenějším a nejlevnějším artiklům upomínkového zboží. Zastávalo nejen funkci trojrozměrné pohlednice, ale mohlo sloužit i praktickému účelu, jako nápojová lžička. Trend upomínkového skla do Teplic pronikl z lázní v Karlových Varech a Františkových lázních, kde proslul portrétními rytinami na lázeňských sklenicích vynikající rytec skla pánvodem z Harrachova, Dominik Biemann.

V muzejní sbírce lázeňského upomínkového skla se portrétní rytina nedochovala. Nejčastějším motivem jsou veduty, tedy pohledy na významnější teplickou architekturu a památky z blízkého okolí. Jako předlohy rytci měly sloužit zjednodušené grafické listy. Vždy záleželo na zručnosti rytce, jak zdařile dokázal předlohu vyřýt do skla. Rytci vozili do Teplic výrobky téměř hotové. Zhotovovali je přes zimu ve svých dílnách na Novoborsku, kde podle grafik ryli do lžiček, pohárků a hoblů motivy známých pamětihodností z Teplic a okolí. Na teplickou tematiku se například specializoval Johann Preissler z Polevska.

Upomínkové sklo bylo buď z čirého skla nebo dekorované červenou, žlutou či modrou lazurou, jejímž prorýváním vznikaly zajímavé efekty. Častá byla i kombinace s broušením nebo malbou různobarevnými listy. Na sklenice rytec obvykle nechal volné místo (medailon) pro případný

lžička s uchem, bezbarvé sklo zušlechtěné rytím a malbou různobarevnými listy
 Motivy: pomník Fridricha Viléma III, Ruský pomník, Pruský pomník, Rakouský pomník, Dobrovská hora, Bohosudov, Duchcov, Milešovka, Škvárovník
 Datace: 1. pol. 19. stol.,
 výška: 15,8 cm



Pohár na noze, bezbarvé sklo zušlechtěné rytím a malbou různobarevnými listy
 Motivy: Zámecké náměstí v Teplicích, Mont de Ligne, Kamenné lázně, Dvohradí, pomníky u Varvažova, monogram C.J.
 Datace: 1. pol. 19. stol.,
 výška: 14 cm



lžička, bezbarvé sklo zušlechtěné rytím a malbou různobarevnými listy
 Motivy: Osek, Duchcov, Bohosudov, Vilémova výšina, Škvárovník, Kamenné lázně, hrad Štěpánek
 Datace: 1. pol. 19. stol.,
 výška: 10 cm



monogram budoucího majitele, který mu doryl na po kání v teplickém obchod . Móda láze ského skla vyprchala spolu s rozvojem fotografie, až po roce 1900 zanikla docela.

Prezentované ryté láze ské sklo je ukázkou tvarové a barevné pestrosti tohoto oblíbeného upomínkového sortimentu z doby biedermeieru (1815-1848). To nejzda ilejší je však vystaveno ve stálé expozici našeho muzea.

Stru n o historii a technice rytého skla

Technika rytí skla se dříve nazývala ezání skla. Vyvinula se z glyptiky (rytí a ezání drahých kamen), která byla známá již ve starov ku. Dnes se k rytí skla používají m d né nebo diamantové kotou ky r zných velikostí a profil , které jsou zasazeny do rota ní h ídele ryteckého stroje. Existují dv r zné techniky rytí skla – tzv. „rytí na m dí“ volným brusivem (na m d ná kole ka rytec nanáší jako brusivo sm s smirkového prášku s olejem) a rytí vázaným brusivem (diamantovými nebo elektritovými kotou ky) tzv. „na kamínku“, kdy je brusný již samotný kotou ek, který je p i rytí chlazen p ívodem vody.

Za pr kopníka rytého skla v barokních echách je považován dvorní eza kamen a skla Rudolfa II. Caspar Lehman. Významným pokračovatelem techniky rytého skla se ve 20. letech 20. století stal Stefan Rath, majitel pobo ky víde ské firmy Lobmayer v Kamenické Šenov . V 60. letech 20. století lze vyzdvihnout mezi rytci jméno Ji ího Harcuby, který krom toho, že byl sám bravurním rytcem a medailérem, usiloval o zachování tradice rytého skla v echách. S tímto úmyslem založil v Harrachov ryteckou Školu Dominika Biemanna. Po smrti J. Harcuby v roce 2013 p evzala jeho štafetu sou asná vynikající eská ryte ka Pavlína ambalová, která nyní školu vede pod názvem Škola Ji ího Harcuby. Na výuce techniky rytí skla se v echách významnou m rou podílejí st ední um leckopr myslové školy v Kamenické Šenov , Novém Boru a Železném Brod . Mistrovství v dekorování skla rytinou p edstavuje sklárna MOSER v Karlových Varech.

Rytí skla tedy zdaleka není zapomenutou zušlech ovací technikou a má své pokračovatele.

MgA. Jitka Bažantová

Holba s víkem,

bezbarvé sklo,
zušlecht né rytinou,
erven lazurované
Motivy: Vilémova
výšina, Milešovka,
Škvárovník,

Bohosuodv, Duchcov,
M stské lázn

Datace: 1. pol. 19. stol.,
výška: 17 cm



Dóza s víkem,

bezbarvé sklo,
zušlecht né rytinou,
erven lazurované
Motivy: Škvárovník

Datace: 1. pol. 19. stol,
pr m r 7,4 cm, výška:
4,6 cm



íše, bezbarvé sklo,
zušlecht né rytinou,
erven lazurované
Motivy: M stské lázn ,
divadlo, Hadí lázn ,
Supí hrádek,

Škvárovník, Milešovka,
Proboštov, Bílinská
skála, Duchcov, nápis
„Vzpomínka na
Teplice“

Datace: 1. pol. 19. stol.
výška. 10,3 cm



NOVÉ PUBLIKACE

Zprávy a studie Regionálního muzea v Teplicích 31 - 2016

OBSAH

Miroslav Rado : Wilhelm Fuchs - obchodník s minerály v Teplicích

Miroslav Rado : Ludwig Mayer - železní úředník a sbíratel minerál

Miroslav Rado : Julius Frieser - soudní úředník a sbíratel minerál

Miroslav Rado : Arthur Scheit - mineralog a stádoškolný profesor

Miroslav Žemlička: Nálezy zavíječů zimostrázového a některých nep vodních vzpomínkových druhů v Teplicích (Lepidoptera: Crambidae, Gracillariidae)

Miroslav Žemlička: Příspěvek ke květeně Teplicka II.

Lucie Kursová: Sedmdesátiny PhDr. Alexandry Rusó

Milan Černý: Účtení zprávy o hudební liturgickém provozu v teplickém kostele svatého Jana Křtitele ve druhé polovině 17. století

Radim Neuvirt: Psové známky okresu Teplice I. - Teplice

Zprávy a studie Regionálního muzea v Teplicích sv. 31/2016, Teplice : Regionální muzeum v Teplicích, 2016, 214 s. ISBN 978-80-85321-75-3, prodejní cena 200,- Kč .

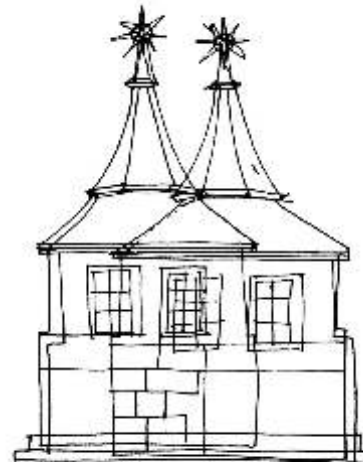
DOPROVODNÉ AKCE

Prostory Regionálního muzea v Teplicích (dále jen RMT), respektive teplického zámku, nejsou využívány pouze pro stálé expozice a krátkodobé výstavy muzea, ale jsou místem konání nejen různých kulturních a společenských akcí. V bývalém foyer zámeckého divadla v západním křídle teplického zámku se v tzv. Společenském klubu konají nejen přednášky pro veřejnost, ale také pravidelné schůzky **eské numismatické společnosti Teplice**.

V roce 2015 pracovníci RMT zajistili pro **2 713** žáků a studentů **59** programů pro školy a upřádali **3** přednášky, **16** komentovaných prohlídek, **1** odborné kolokvium a **14** dalších doprovodných akcí, které navštívilo celkem **6 595** lidí.

zprávy a studie

REGIONÁLNÍHO MUZEA V TEPLICÍCH



31 - 2016

P ednášky

2. 3. *PhDr. B. Chleborádová a Mgr. P. Boušková*: Gotické umění ze sbírek teplického muzea a Teplice ve 14. - 15. století
 23. 3. *PhDr. J. Michlová*: Kniha mezi gotikou a renesancí
 31. 3. *P. Diviš a J. Šenfeld*: Čím platily naše babičky
 24. 5. *Bc. M. Valtrová Kašparová*: Zajímavosti z etnografického depozitáře
 7. 10. *JUDr. P. Jirkovský a M. Hlásenský*: Lovecké stěle
 5. 11. *Mgr. L. Gavenda*: Svatováclavská koruna

Další doprovodné akce

19. 3. Dětská velikonoční dílna
 21. 5. Pěvecký recitál Petry Vackové - soprán
 27. 5. Dětské muzejní odpoledne
 27. 5. XII. muzejní noc v Teplicích
 10. 6. Noc kostelů 2016



16. 6. Workshop drátě-
 nického emesla
 26. 8. Premiéra filmu
 Giacomo - Živá legenda
 2. - 11. 9. Vystavení
 repliky císařské koruny Svaté říše římské
 10. 9. Teplický pivní rynek
 16. 9. Slavnostní zahájení Festivalu románských kultur 2016
 11. 10. KineDok na teplickém zámku
 15. 10. Mezinárodní den archeologie 2016
 25. 10. Odborné kolokvium k výstavě Severozápadní země
 za vlády Lucemburků
 1. - 6. 11. Vystavení repliky Svatováclavské koruny
 10. 12. Workshop rytí skla na mramru
 10. 12. Dětská velikonoční dílna (viz. fotografie vlevo)
 11. 12. Flérová adventní neděle

XII. MUZEJNÍ NOC V TEPLICÍCH * pátek 29. 5. 2016 * 19 - 24 hodin

V roce 2016 se uskutečnil již 12. ročník Festivalu muzejních nocí, který probíhal ve dnech 20. května až 11. června 2016. Muzejní noc je akce, při níž muzea otevírají své brány pro návštěvníky ve večerních hodinách (často až do půlnoci). Organizátoři muzejních nocí se tak snaží podpořit zájem široké veřejnosti o činnost muzeí.

Regionální muzeum v Teplicích se do Festivalu muzejních nocí zapojuje pravidelně. Letošní teplická muzejní noc byla již dvanáctá v pořadí a uskutečnila se v pátek 29. května 2016 od 19 do 24 hodin na teplickém zámku tradičně v předvečer zahájení lázeňské sezóny v Teplicích. V posledních letech je věnována konkrétnímu tématu (2010 - „Iluze a realita“, 2011 - „Benátská noc“, 2012 - „200. výročí setkání Beethovena s Goethem v Teplicích“, 2013 - „200. výročí bitvy u Chlumce“, 2014 - „600 let Židů v Teplicích“, 2015 - "Noc v muzeu"), ale vesměs se vždy jedná o netradiční prohlídky muzejních expozic na teplickém zámku s průvodci v kostýmech. Teplická veřejnost si na tuto akci zvykla a každoročně ji vyhledává, návštěvnost se kapacitně pohybuje maximálně okolo 300 lidí za večera a bývá vyprodána.

Program XII. teplické muzejní noci začal již odpoledne programem pro děti od 5 do 12 let bez doprovodu rodičů (v 15.00, 15.30, 16.00, 16.30 a 17.00 hodin), jehož náplní letos bylo seznámení s osobou **Karla IV. a jeho dobou**. Děti si prohlédly výstavu Severozápadní zeměchy za vlády Lucemburků, kde si vyzkoušely tisk dřevorytu s Karlem IV. Na nádvoří teplického zámku je pak čekaly děvnické koníčky, měřítka a kopí, s nimiž mohly vyjet do středověké bitvy. Dalšími aktivitami bylo zdobení královské koruny barevnými skleněnými kamínky a malování vlastního erbu. Nakonec se děti v románské expozici naučily tančit středověké tance. Nechyběly ani fotokoutek, kde se děti fotily i se svými výtvary.



Od 19 do 24 hodin se konala ve erní muzejní noc na téma **Obrazy ze života Karla IV. aneb Všechno, co jste kdy cht li v d to otci vlasti (a báli jste se zeptat).**

Pr vodci v kostýmech šachových figurek provedli skupiny cca 30 lidí následujícími expozicemi a scénkami. V chodb ke knihovn byly sv dky narození Karla IV. v podání pracovník muzea a za ú asti Jana Lucemburského. V expozici porcelánu a zámeckých pokojích se seznámily se ty mi manželkami Karla IV. s Divadelní spole ností Panoptikum Maxe Fische Martina Ryby. V Rokokovém sále shlédly ást p edstavení hereckého studia Domu kultury Teplice Noc na Karlštejn pod vedením Jaroslava Orryho Hunky. V Renesan ním sále a expozici láze ství gymnazisté v ele s Danielem Burdou vystoupili s choulostivou scénkou ze života Karla IV. V kapitulní síni románské expozice se návšt vníci pot šili scénou v ežíi editela muzea, jak „král Karel s Buškem z Velhartic zasedl k dubovému stolu, ti dva už pili mnohou íší spolu u šachové partie“. Pak následovalo rozlou ení s Karlem IV. ležícím v rakvi v románské krypt st eženým n mým mnichem. Na nádvo í skupinu s pr vodcem ještě ekal fotokoutek a st edov ká tiskárna v chodb p ed Johanou, kde si mohli za pomoci muzejní jeptišky vytisknout d evoryt s Karlem IV. Prohlídka kon ila ve st edov ké kr m v místnosti pro návšt vníky, kde dv kr má ky každého podarovali pivem Karlík z teplického pivovaru Monopol nebo Bílinskou kyselkou od sponzor teplické muzejní noci 2016. Ve 22 hodin byla na nádvo í teplického zámku pro všechny návšt vníky p ipravená oh ová šou skupiny Pantha - Reia. V neposlední ad si v pr b hu ve era všichni ještě prohlédli výstavu Severozápadní echy za vlády Lucemburk .



SLUŽBY BADATELŮ MA VE EJNOSTI

Pracovnice a pracovníci odborných oddělení RMT v roce 2016 zajistili **2 332** badatelských návštěv v (z toho **2 310** v knihovně) a zodpovědli **1 237** dotazů badatelů. Dále bylo ze sbírkových fondů RMT v roce 2016 zapůjčeno **109** předmětů v rámci **31** zápujek a Bc. Kateřinou Suchou vypracováno **30** smluv o užití v cí. Na vlastní výstavy si RMT zapůjčilo **3 377** předmětů v rámci **26** zápujek.

Pracovnice služeb veřejnosti Vlasta Tichá zajistila v roce 2016 **37** pronájmů prostor teplického zámku - 6x Společenského klubu, 3x nádvoří a 13x Rokokového sálu, a zorganizovala **15** svateb v prostorách zámku.

Archeologické oddělení v roce 2016 vypracovalo **186** odborných stanovisek na požádání institucí a investorů, prozkoumalo **99** lokalit a provedlo **6** záchranných archeologických výzkumů.

PORADNÍ SBOR PRO SBÍRKOTVORNOU ČINNOST

je poradním orgánem editelů Regionálního muzea v Teplicích, p.o. (dále jen RMT), jehož úkolem je vyjadřovat se ke koncepcím a programům sbírkotvorné činnosti, především k akvizicím a jiným pohybům sbírkového fondu. Obvykle se schází dvakrát do roka a skládá se z odborníků z příbuzných institucí a externích znalců.

Poradní sbor pro sbírkotvornou činnost RMT svolává pracovnice centrální evidence RMT Bc. Kateřina Suchá, v roce 2016 se sešel třikrát: **17. února, 15. března a 30. listopadu**, a vydal písemný protokol, ve kterém zaznamenal své stanovisko k novým přírůstkům a k odpisům ze sbírek RMT.

Členové Poradního sboru pro sbírkotvornou činnost RMT

Jarmila Tráglrová - soukromá sběratelka

Ing. Vladimír Mjalovský - předseda teplické pobočky české numismatické společnosti

PhDr. Jiří Wolf - historik, kurátor Muzea města Duchcov

RNDr. Petr Chváta - geolog, přirodovědec

PhDr. František Kolouch - restaurátor, soudní znalec v oboru starožitnosti

Mgr. Radek Spála - vedoucí Odboru kultury a památkové péče Krajského úřadu Ústeckého kraje

Významné akvizice roku 2016

* *Obraz Julia Payera Objevení Wilczekova ostrova*, nákupní cena 50 000,- Kč (50% ceny zajištěno z programu ISO-C na výkupy kulturních památek a předmětů kulturní hodnoty mimo žádného významu MK ČR v roce 2016)

* *Mapa Charte von Boehmen 1825*, nákupní cena 1 000,- Kč

* *Kávová soupřava, Dubí, šálky a podšálky, 12 ks*, nákupní cena 700,- Kč

- * Kávová souprava, Stružná, šálky a podšálky, 12 ks, nákupní cena 900,- K
- * Dóza s víkem, porcelán, Union, r žová, nákupní cena 400,- K
- * Váza, keramika, džbán, Ditmar Urbach, ervenohn dotyrkysová, nákupní cena 250,- K
- * Džbánek s uchem, keramika, dý ovitý tvar, hn dý s ervenou glazurou, Ditmar Urbach, nákupní cena 350,- K
- * Miska tvercová, keramika, rostlinný dekor, Ernst Wahliss, nákupní cena 700,- K
- * Lustr záv sný, trojramenný, kulovité kryty sklen é, Napako, nákupní cena 2 500,- K
- * Figurka, porcelán, spící d v átko v obilí, Royal Dux, nákupní cena 550,- K
- * Popelník, hutní sklo, íré s barevnými nálepy, ovál, Mstišov, nákupní cena 290,- K
- * Soubor vzork minerál z lokality Krupka, 22 ks, nákupní cena 10 000,- K
- * Kniha Stadt und Lankreis, 1965, nákupní cena 650,- K
- * Kniha Bilin unser Heimatkreis, 1979, nákupní cena 750,- K

AKVIZICE DO HISTORICKÉ SBÍRKY



Set Ripple od firmy TON

Nezvyklým p ír stkem k souboru ohýbaného nábytku v historické sbírce byla v záv ru roku 2016 zakoupená kávová souprava Ripple firmy TON. TON (Továrna ohýbaného nábytku), nástupce znárodn ého koncernu Thonet, jako tradi ní výrobce ohýbaného nábytku, p íšel mimo ádn s nápadem na sérii dopl k ke stolování. Designér Ji í Novotný z eského studia Tablo navrhl kávový set nazvaný Ripple, což je anglický výraz pro é ící se vodu. Jednoduchý lehký styl soupravy málem navozuje pocit, že jednotlivé kusy levitují. Po ínaže bukovým táckem se soustruženou patkou z výroby TON, který jakoby mírn pluje nad stolem, p es elegantní bílý šálek z Karlovarského porcelánu, kon ící u sklenice tak tenké, že z Novoborského skla vznikl jen pomyslný obal na vodu. V sérii Ripple vznikly dv r zné varianty, s šálkem na espresso a na cappuccino. Dopl ující te kou kolekce je eský p vod.

Bc. Kate ina Suchá, kurátorka sbírky nábytku

ZPRÁVA O VYUŽITÍ DOTACE ISO-D MINISTERSTVA KULTURY ESKÉ REPUBLIKY 2016 na náro né restaurování, konzervování a preparování sbírkových p edm t ze sbírek zapsaných v CES

P id lená dotace 51 000,- K byla využita k restaurování dvou historických k esel p ír. . 1987/1974 - H 17929 a p ír. . 1987/1974 - H 17930 z historické sbírky RMT. Restaurováním byla k esla uvedena do p vodního stavu s jistou patinou používání tak, že p sobí autenticky, funk n a udržovan bez jakýchkoliv druhotných zásah . Restaurátor z Atelieru Fiala s.r.o., maximáln respektoval jejich historickou hodnotu i známky používání. Konstrukce byly celkov zpevn ny a chyb jící ezby byly dopln ny totožným materiálem (t eše). Výpl byla po konzultaci s kurátkou sbírky nábytku RMT nov rekonstruována p vodní technikou za použití p vodních materiál . Svrchní látka vybrána dle barevnosti p vodního materiálu, s takovým designem, aby vizuáln odpovídala historickému období. K esla byla po zrestaurování vystavena ve stálé muzejní expozici zámeckých interiér na teplickém zámku a prost ednictvím komentovaných prohlídek expozice zp ístupn na nejšší ve ejnosti.

Bc. Kate ina Suchá, kurátkou sbírky



Stav p ed a po restaurování

INNOST JEDNOTLIVÝCH ODD LENÍ

Archeologické odd lení

Tvorba sbírek

V roce 2016 bylo do archeologických sbírek zapsáno 1 p ír stkové íslo sbírkových p edm t a jejich soubor . Mgr. J. Hudec vypracoval 186 odborných stanovisek na požádání institucí a investor a PhDr. L. Kursová sjednávala smlouvy s investory. Odborní pracovníci archeologického odd lení prozkoumali 99 lokalit (Mgr. J. Hudec - 25, PhDr. L. Kursová - 22, PhDr. J. Štefl - 20 a Mgr. K. Viktorová - 32) a 6 záchranných archeologických výzkum (Teplice, Bílina, Duchcov, Jeníkov, Trmice a Byst any).

Evidence, digitalizace a dokumentace

Mgr. K. Laufová vedla knihu p ír stk , provád la chronologickou evidenci nových p ír stk , zpracovávala systematickou evidenci jednotlivých odborných pracovník a vypracovala ro ní zprávu o aktuálním stavu archeologické sbírky.

PhDr. L. Kursová provedla systematickou evidenci z výzkum Úšt k a Duchcov. Mgr. J. Hudec systematicky evidoval výzkum z Radovesic, V š an a Starých Srbic. Mgr. K. Viktorová provedla evidenci nález z výzkumu v M runicích. PhDr. J. Štefl systematicky evidoval nálezy z výzkumu Kostomlaty pod Milešovkou a Klete ná.

Mgr. J. Hudec pokračoval v práci na nálezových zprávách z vlastních terénních výzkum v Starých Srbicích, Hrob icích, Hli anech a V š anech. PhDr. L. Kursová dokon ila nálezové zprávy z vlastních terénních výzkum Bohosudov - p estavba MÚ a Duchcov - kanalizace. PhDr. J. Štefl zhotovil nálezovou zprávu z vlastního terénního výzkumu Kostomlaty pod Milešovkou. Mgr. K. Viktorová dokon ila práci na nálezové zpráv z výzkumu v Hrob icích.

M. Cestrová dle Plánu digitalizace na rok 2016 naskenovala 2 341 negativ a diapozitiv terénní fotodokumentace sbírkových p edm t . Mgr. J. Hudec digitalizoval rejst íky (tituly) knih zap j ených do p íru ní knihovny archeologického odd lení z knihovny RMT.

Inventarizace a revize sbírek

Pracovníci archeologického odd lení provedli v roce 2016 první etapu inventarizace fondu archeologický ústav (94 000 kus) - nálezy vedené pod p . . B1-459/97, B1-141/98, B1-100/99.

Konzervace a restaurování sbírek

M. Svobodová v roce 2016 ošet ila 12 nekovových sbírkových p edm t a cca 3600 kus keramiky z terénních výzkum a sb r provád ných v roce 2016 a v etn vypln ní konzervátorských list . Mgr. K. Laufová dopl ovala záznamy o provedené rekonzervaci nekeramických sbírkových p edm t , v etn fotodokumentace rekonzerva ních postup . Mimo plán M. Svobodová zhotovila 6 kachl k upomínkovému prodeji v recepci teplického muzea.

Budování depozitářů a manipulace se sbírkami

Mgr. K. Laufová v roce 2016 každý měsíc kontrolovala teplotu a vlhkost v archeologických depozitářích s digitálním výstupem. Mimo plán byl uskutečněn úklid depozitářů a kanceláří a stěhování po stavebních pracích a instalaci Elektronické požární signalizace v Archeologickém depozitářích i v Souborech.

Služby veřejnosti

Archeologické oddělení v roce 2016 navštívilo 9 badatelů. Odbornými pracovníky bylo zodpovězeno 64 odborných dotazů, zajištěno 6 výpůjček (69 souborů - 475 sáček s archeologickým materiálem), uspořádány 4 přednášky pro veřejnost (PhDr. J. Štefl - 2 a PhDr. L. Kursová - 2) a 38 komentovaných prohlídek expozic pro 905 dětí (Mgr. K. Laufová - 18, PhDr. L. Kursová - 3, Mgr. J. Hudec - 3 a Mgr. K. Viktorová - 14). PhDr. L. Kursová poskytla 1 rozhovor v rádiu, uveřejnila 1 slánek v odborném časopise a spolupracovala na tvorbě katalogu k výstavě „Msto Ústka a jeho dva hrady“, na které se také podílela. PhDr. J. Štefl úspěšně navázal spolupráci s Přírodovědeckou fakultou Masarykovy univerzity v Brně a uveřejnil 2 články v odborných recenzovaných časopisech.

Prezentace sbírek

Odborní pracovníci archeologického oddělení v roce 2016 připravili 2 exponáty měsíce: Stará muzejní archeologická sbírka (Mgr. K. Laufová) a Archeologický výzkum v Hlíně (Mgr. J. Hudec) a uspořádali již II. Mezinárodní den archeologie na teplickém zámku.

Výzkumná činnost

PhDr. J. Štefl pokračoval ve Studiu depotů doby bronzové na území předchůdců vydáním monografie o depotech na Západoecké Univerzitě v Plzni a pracoval na nedestruktivním výzkumu lokality Hrádek u Libochovanů s tímto výstupem.

Pracovníci archeologického oddělení v roce 2016 připravili 1 exponát v expozici.

FRAGMENT OLOVNÉ PŘEŠKOVY PAPEŽE ALEXANDRA IV. (1254-1261)

V románské expozici byla krátkodobě vystavena vzácná přeškovská papírová papežská a podobiznami apoštolů Petra a Pavla. Exponát nalezený a odevzdán do muzea panem Jaroslavem Sedláčkem.



Historické oddělení

Tvorba sbírek

Kurát i jednotlivých historických podsbírek prováděl v roce 2016 akvizice sbírkových předmětů a dokumentů dle akvizičních plánů a proběhly uskutečnily prohlídky v prodejních starožitností a sledovali starožitný trh na internetu. Sbírky byly historické podsbírkou doplněny o **63**, darem o **33** a nákupem o **251** předmětů a jejich soubor (celkem **198** předmětů).

Evidence, digitalizace a dokumentace

Mgr. P. Boušková a PhDr. B. Chleborádová dokumentovaly hbitovy na Teplicku a spolupracovaly s Magistrátem města Teplice při jejich pasportizaci.

Oborní pracovníci historického oddělení prováděli v roce 2016 dokumentaci v rámci jednotlivých podsbírek: tradice lidového umění, folklor a lidová architektura, a volnočasové aktivity od 60. let (Bc. M. Valtrová Kašparová), národnostní menšiny na Teplicku (Bc. M. Valtrová Kašparová, Mgr. V. Keller), společensko-politický vývoj regionu, srpen 1968 a listopad 1989 (Mgr. V. Keller), urbanistické a architektonické změny na Teplicku (Mgr. V. Keller, Mgr. P. Boušková a PhDr. B. Chleborádová).

Kurát i jednotlivých historických podsbírek systematicky evidovali a digitalizovali v programu DEMUS **1 153** inv. / **1 281** předmětů z historických podsbírek (MgA. J. Bažantová - 57 inv. , Mgr. P. Boušková - 149 inv. / 244 ks, N. Holánová - 151 inv. , Mgr. E. Mžourková a E. Pánková - 441 inv. , PhDr. B. Chleborádová - 50 inv. , Bc. K. Suchá - 71 inv. / 104 ks, Bc. M. Valtrová Kašparová - 89 inv. a Mgr. V. Keller - 145 inv. / 288 ks).

N. Holánová rekatologizovala **117** pohlednic z historické podsbírkou, Bc. M. Valtrová Kašparová **34** předmětů z etnografické podsbírkou, Mgr. V. Keller **60** sbírkových předmětů ze souboru Schlaraffia a MgA. J. Bažantová **18** lázeňských skleniček.

Obrazovna bylo v roce 2016 digitalizováno **1 416** předmětů z historických podsbírek: H - pohlednice/N. Holánová - 361 ks, H - textil, nábytek - 71 ks, N - etnografie/Bc. M. Valtrová Kašparová - 20 ks, NU - soubor Schlaraffia/Mgr. V. Keller - 34 ks, CAF - fotografie Clary-Aldringen /N. Holánová a PhDr. B. Chleborádová - 200 ks, OP, G (lesko-námitka výtvarníci) - P. Pazderníková, M. Jurenková, PhDr. B. Chleborádová - 300 ks, G - staré tisky/Mgr. E. Mžourková, P. Pazderníková - 130 ks, S - sklo/MgA. J. Bažantová - 300 ks.

Bc. K. Suchá, P. Pazderníková a N. Holánová zhotovily soupisy vybraných předmětů z historické sbírky (textil a nábytek), Mgr. V. Keller pokračoval v novém uspořádání kartotéky sfragistiky. N. Holánová ve spolupráci s Mgr. P. Bouškovou a Mgr. V. Kellerem doplnili soupis historických fotografií a zkontrolovali převod fotografických sbírek a Bc. M. Valtrová Kašparová doplnila údaje v soupisu lidových skleniček z etnografické podsbírkou a aktualizovala seznam lidových staveb na Teplicku.

Mimo plán MgA. J. Bažantová fotograficky zdokumentovala lisované sklo v rámci předávací revize a inventarizace sbírky skla.

Inventarizace a revize sbírek

P. Pazderníková, M. Jurenková a M. Pekárková pokračovaly v inventarizaci sbírky PK - porcelán a keramika (1 414 inv.). PhDr. B. Chleborádová, P. Pazderníková a M. Pekárková vyhodnotily inventarizaci sbírky G - grafika a kresba (229 p. /2 550 ks). Administrativně byly dokončeny inventarizace sbírek HD - nové dárky (3 223 inv. /6 895 ks) a F - fotografie po r. 1918 (286 inv. /599 ks) - N. Holánová, Bc. M. Valtrová Kašparová, P. Pazderníková a Mgr. V. Keller. PhDr. B. Chleborádová, M. Jurenková a M. Pekárková pokračovaly v inventarizaci chronologické evidence sbírky CA - Clary-Aldringen. Dále pokračovaly v edační revizi podsbírky S - sklo (1 951 inv. /2422 ks) - P. Pazderníková, M. Jurenková a Mgr. J. Bažantová, a podsbírky OP - obrazy a plastiky (1 528 inv.) - M. Jurenková, Bc. K. Suchá a Bc. M. Valtrová Kašparová.

Konzervace a restaurování sbírek

Mimo konzervátorské dílny RMT byla v roce 2016 z historických sbírek zrestaurována 2 kresla z programu ISO-D/2016 Ministerstva kultury České republiky. Mimo ISO dále 3 stělečky a 24 maleb a akvarelů v etnografickém rámu. Odbornými pracovníky byly v roce 2016 zpracovány 3 návrhy na restaurování z programu ISO Ministerstva kultury České republiky pro rok 2017.

Budování depozitářů a manipulace se sbírkami

Správci depozitářů a kurátoři historických expozic v roce 2016 pravidelně zajišťovali úklid a kontrolu teploty a vlhkosti v depozitářích a expozicích a doplňovali lokální seznamy jednotlivých podsbírek.

H. Soumarová ve spolupráci s PhDr. B. Chleborádovou nově paspartizovala 110 grafických listů. Bc. K. Suchá a N. Holánová pokračovaly v uspořádávání depozitářů textilů.

P. Pazderníková, N. Holánová a Mgr. V. Keller pokračovaly v ukládání dvourozměrných sbírkových předmětů do nekyselých obalů. Bc. K. Suchá pokračovala v přípravě emisí mincí z historizujících do nových bezpečnostních skříní. Bc. M. Valtrová Kašparová a P. Pazderníková dokončily uspořádávání depozitářů lidového nábytku v Krupce.

Služby ve veřejnosti

Ke studiu bylo v roce 2016 v badatelské historické oddělení předloženo 13 badatelských 1 491 sbírkových předmětů. Odbornými pracovníky historického oddělení bylo zodpovězeno 114 odborných dotazů, poskytnuty 4 osobní a 4 telefonické konzultace, uskutečnilo se 11 přednášek (PhDr. B. Chleborádová - 4, Mgr. J. Bažantová - 1, Bc. M. Valtrová Kašparová - 1, Mgr. P. Boušková - 4 a Mgr. V. Keller - 1), poskytnuty 2 rozhovory v rádiu (Mgr. P. Boušková - 1, PhDr. B. Chleborádová - 1). PhDr. B. Chleborádová zhotovila 1 recenzi a Mgr. P. Boušková napsala 1 odborný článek. Dále se odborní pracovníci historického oddělení v roce 2016 zúčastnili 6 konferencí a seminářů a na konci roku 2016 uspořádali úspornou Vánoční dílnu pro děti.

Prezentace sbírek

Pracovníci historického oddělení připravili v roce 2016 6 exponátů s tématy (Grete Krämer-Zschäbitz (1904-?): Dívková hlava, technický porcelán, 1932 - PhDr. B. Chleborádová, Velikonoční beránek - Bc. M. Valtrová Kašparová, Historické pohledy teplických restaurací, kaváren a hotelů - N. Holánová, Od šatů k bikinám - Bc. K. Suchá, Samurajský meč - Mgr. P. Boušková, Ryté sklo z muzejních sbírek - lázeňské upomínkové sklo - MgA. J. Bažantová). Mgr. V. Keller spolupracoval při přípravě výstavy, na které byly platily naše babičky, Bc. M. Valtrová Kašparová připravila výstavu Dráteník v roce 2016 a MgA. J. Bažantová pomáhala na konci roku 2016 při přípravě výstavy rytého skla Lady Semecké.

V deckových výzkumných oblastech

Bc. M. Valtrová Kašparová pokračovala v práci na grantu MK ČR Konceptce ústřední knihovny o tradiční lidovou kulturu. Mgr. V. Keller připravoval rešerše k výstavě v roce 2018 - konec 1. světové války, rok 1968 ad. PhDr. B. Chleborádová pokračovala v práci na výzkumu výstavní a umělecké činnosti v Teplicích mezi dvěma válkami. PhDr. B. Chleborádová a Mgr. P. Boušková spolupracovaly na konferenci v Chomutově pokračovaly v práci na výzkumu Hbitov jako pietní místo historie oblasti bývalých Sudet. MgA. J. Bažantová vypracováním příspěvku pro konferenci v Jablonci nad Nisou zhodnotila práci na výzkumu Zaniklé sklárny na Teplicku. Mimo plán Mgr. P. Boušková vypracovala text do katalogu k výstavě Bez hranic a s PhDr. B. Chleborádovou začala studovat náhroby a archivní dokumenty významných rodin na Teplicku.

Knihovna

Tvorba sbírek

Sbírkové fondy knihovny byly v roce 2016 nákupem a převody rozšířeny o 45 svazků knih.

Evidence, digitalizace a dokumentace

PhDr. J. Michlová a D. Marholdová v programu CLAVIUS zaevidovaly a digitalizovaly 146 svazků knih a periodik ze sbírek knihovny a katalogizovaly 131 evidovaných titulů a 407 záznamů regionální literatury. Mimo plán digitalizovaly katalogizaci rukopisné záznamy části klášterní knihovny v Oseku a katalogu zámecké knihovny (2 630 záznamů). Dále pořídily soupis CD disk literatury (92 položek) a soupis literatury knihovny, přístupné on-line (9 500 stran). Do souborného katalogu Národní knihovny České republiky bylo do konce roku 2016 zadáno 2 515 záznamů.

Inventarizace sbírek

Pod vedením PhDr. J. Michlové byla v roce 2016 dokončena revize fondu regionální literatury (5 930 svazků).

Budování depozitá a manipulace se sbírkami

D. Marholdová v roce 2016 provedla pravidelné kontroly stavu, uložení, zabezpečení a fyzikálních podmínek knihovních sbírek. PhDr. J. Michlová pokračovala v přípravě esunu části fondu zámecké knihovny do depozitáru a vodního barokního knihovního mobiliáře.

Konzervace a restaurování sbírek

Vedoucí knihovny PhDr. J. Michlová nechala zpracovat a realizovat z programu ISO-D Ministerstva kultury České republiky na rok 2016 zrestaurovat 2 staré tisky a vypracovala návrh na restaurování 2 starých tisků z programu ISO na rok 2017. Dále byl v roce 2016 proveden K. Dlabačovou konzervátorský zásah na 12 svazcích z knihovních sbírek a 2x provedena desinfekce knižních fondů.

Služby veřejnosti

Ze sbírkových fondů knihovny bylo uskutečнено 577 výpůjček mimo RMT. PhDr. J. Michlová zodpověděla 981 odborných dotazů, poskytla informace 2 310 badatelům, uskutečnila 2 přednášky, napsala 2 odborné články a zúčastnila se 1 konference.

Prezentace sbírek

PhDr. J. Michlová v roce 2016 připravila listopadový exponát města - **Městské divadlo v Teplicích a osobnost Julia Kohnera**.

Odborná knihovna

Odborné pracovnice knihovny v roce 2016 evidovaly 1 084 svazků odborné literatury a výtisků periodického tisku, provedly jmenovou katalogizaci 753 záznamů a systematickou katalogizaci 2 930 inv. . V souladu s Výpůjčím řádem knihovny RMT bylo přečteno a zapůjčeno 4 740 knih a časopisů, z toho 2 075 ze sbírek knihovny, poskytnuto 981 bibliograficko-informačních služeb a uskutečнено 577 externích výpůjček. 2x ročně byl pořízen informativní soupis přílohy knihovny, aktualizován soupis regionálního periodického tisku v knihovnách muzeí a galerií severních území a pokračovala se v tvorbě on-line katalogu odborné literatury.

Vědecký výzkum a činnost

PhDr. J. Michlová v roce 2016 pokračovala ve zpracovávání historické knihovny rodiny Clary - Aldringen předepsaným výzkumem na konferenci a odbornou studii, dále v systematickém výzkumu neznámých titulů regionálních meziválečných periodik a práce v sekci knihoven při AMG a v pracovní skupině pro staré tisky 16. - 1. poloviny 19. století při Národní knihovně v Praze.

P írodov dné odd lení

Tvorba sbírek

M. Rado v roce 2016 v rámci akvizi ní innosti do geologické sbírky zakoupil kolekci **22** minerál z lokalit Krupka, Moldava a Cínovec a darem získal **3** vzorky minerál do systematické mineralogické sbírky. M. Žemli ka zoologickou sbírku darem doplnil o rozsáhlou kolekci **2 587** ulit mo ských m kkýš . Dále byla v rámci **26** pracovních cest provád ěn dokumenta ní innost a systematický terénní pr zkum na vybraných lokalitách Teplicka a severozápadních ech a dopl ován fotodokumenta ní archiv. Sb rem bylo získáno **116** dokumenta ních vzork hornin a minerál . Do p írodov dných sbírek bylo v roce 2016 zapsáno **5** p . .

Evidence, digitalizace a dokumentace

M. Rado a M. Žemli ka v roce 2016 provedli systematickou evidenci **881** sbírkových p edm t (470 paleontologických vzork a 411 vzork flory a fauny). M. Žemli ka a J. Vlasáková textov digitalizovali **950** inv. . (545 ze zoologie a 405 z geologie) a obrazov digitalizovali **517** inv. . z geologie ze svých sbírek dle Plánu digitalizace na rok 2016 (250 ze zoologie a 267 z geologie).

Inventarizace a revize sbírek

M. Žemli ka a J. Vlasáková v roce 2016 inventarizovali **48%** zoologické podsbírk, tj. **5 532** inv. . /**40 803** ks.

Konzervace a restaurování sbírek

M. Žemli ka a J. Vlasákové v roce 2016 **2x** provedli periodické ošet ění zoologických sbírek v depozitá ích a expozicích.

Budování depozitá a manipulace se sbírkami

M. Rado , M. Žemli ka a J. Vlasáková v roce 2016 pokračovali v ukládání p est hovaných paleontologických a petrologických sbírek v depozitá i v Sob druhách, v etn vytvá ění polohopisu p edm t , a v zoologickém depozitá i v renovaci úložných sk íní.

Mimo plán doplnili výstavu Pytlák a jeho zbra o **17** sbírkových p edm t ze zoologické sbírky.

Prezentace sbírek

Pracovníci p írodov dného odd lení v roce 2016 p ípravili **2** exponáty m síce - ing. R. VI ek dubnový exponát pod názvem Jespák bojovný (*Philomachus pugnax*) a íjnový exponát Lišaj smrtihlav M. Žemli ka.

Služby ve ejnosti

M. Rado v roce 2016 poskytl **73** odborných konzultací týkajících se zájmového území eského st edoho í a sousedních orografických jednotek odborník m a student m z r zných v deckých ústav - P írodov decká fakulta

Univerzity Karlovy v Praze, česká geologická služba Praha, Geologický ústav AV ČR v Praze, Správa CHKO České stredohoří v Litoměřicích, Doly Bílina, ale také zájemcem z adveejnosti; realizoval 2 přednášky Minerály severozápadních Čech pro školy a publikoval 7 odborných článků.

M. Zemlíka poskytl 5 odborných konzultací zájemcem z adveejnosti, tisku a zájmových sdružení.

V dekovýzkumnáinnost

M. Radoš pokračoval v systematickém výzkumu paleontologických lokalit terciéru českého stredohoří, v rámci kterého realizoval 26 pracovních cest, z toho 18 za účelem terénního průzkumu, dokumentace a vlastní akvizice nových lokalit. Ostatní cesty byly realizovány za účelem excerpcí literárních archivních fondů a konzultací s odborníky. V rámci terénní inosti byly navštíveny tyto lokality: Osek - projevy historické dinofity na lokalitách Rýzmburk, Vlčí údolí, Skalní údolí, Röhgrund, Slunčí stráž, Stropník; Křižanovské údolí u Křižanova: projevy historické dinofity na lokalitách štola Wenzel Stollen, štoly Gabe Gottes I a Gabe Gottes II, štola dolu Dreieinigkeite, štola a pinka dolu Libussa, štola dolu Wüstenei, štoly Gideon I a Gideon II, štola Tage Stolle, pinky s názvem jáma Křižanov 3 a 4, šachta Tauben Schacht; kamenolom Mariánská hora v Ústí nad Labem; Lukov u Milešova; vrch Kamýček pod Milešovkou; Bedichov u Benešova nad Ploučnicí - bývalý lom; Františkov nad Ploučnicí - okolí tunelu železniční trati a jižní svahy vrchu Ostrý; vrch Pramená u Mikulova; vrch Vlčí kámen u Mikulova; vrch Spáleníšť u Dubí; Medvědí vrch nad Pítkovem; Hrob výchozy ryolitu; údolí Divoké Bystřice severně od Mikulova; vrch Jedlovec východně od Mikulova a bývalý lom v ryolitu severně od Dubí; Mikulov štola Cechu Tříkrálů, tzv. Křižová štola a tzv. Liščí štola; Kozlíky - zářez železniční trati; Sezemice - bývalý lom; vrch Kupa u Rtně nad Bílinou; Vrahožily - bývalý lom; Církvice-Libochovany - komplex opuštěných kamenolomů; bývalý lom na kámenolomě mezi obcemi Jeníkov a Lahoš; Kundratice - Jezuitská rokle a rytina soutěska u Sebužína. Paleontologický výzkum lokalit Kyjov - Trupelník a Bězno u Loun byl omezen pouze 3 návštěvami obou lokalit od Bězna do října na obou je momentálně velmi omezená a nepříznivá možnost sběru materiálu.

Ing. R. Vlček a M. Radoš 15. 1. a 16. 1. uskutečnili "Mezinárodní setkání vodních ptáků" (IWC) v úseku Litoměřice - Dřín a monitoring výskytu netopýrů v zimovištích na Teplicku ve dnech 6. 1., 12. 1., 5. 2., 12. 2. a 26. 2. Ostatní plánovaná ornitologická práce nebyla uskutečněna z důvodu ukončení pracovního poměru Ing. R. Vlčka v teplickém muzeu.

Útvar editel a oddělení organizační a vztahů

Pracovnice pro styk s veřejností V. Tichá zajišťovala komunikaci muzea s veřejností, koordinovala všechny akce, které RMT uspořádalo v roce 2016 pro veřejnost a aktualizovala prezentaci muzea na internetu (www.muzeum-teplice.cz), včetně facebooku. Pracovnice výtvarné a propagační dílny H. Soumarová aranžovala všechny muzejní výstavy, včetně Exponátum síce.

Fotograf J. Kašpar prováděl systematickou fotodokumentaci dle požadavků odborných pracovníků a fotograficky dokumentoval výstavy a další akce požadované v RMT v roce 2016.

Konzervátorské oddělení

Vedoucí konzervátorského oddělení M. Pecka spolupracoval se správci depozitářů při vhodném ukládání sbírkových předmětů v depozitářích, prováděl pravidelné kontroly klimatických podmínek jejich uložení a **1x** uskutečnil insekticidní ošetření zábradlí v knihovně v Oseku.

Pracovníky konzervátorských a restaurátorských dílen bylo v roce 2016 dle dlouhodobých plánů očištěno, restaurováno nebo konzervováno **226** sbírkových předmětů (36 lihových preparátů živočišných pro pěstování rostlin, 53 kombinovaných předmětů /nádobí/, formičky pekařské, plynový oltář, 9 rámečků na obrazy, 6 kusů textilu a 20 kusů textilních záložek, 53 kusů keramiky, 21 figurek k betlému, 23 malovaných obrázků na výstavu „Tři malíři na cestách“ a 2 trankvíly a reflektor na výstavu v OC Fontána. Mimoto i v roce 2016 probíhala očištění, konzervace a restaurování sbírkových předmětů dle momentálních potřeb jednotlivých oddělení (na výstavy, výpůjčky apod.)

K. Dlabačová provedla v roce 2016 očištění **219** grafik, v etnografické výrobě 60 hlubokých paspart a 266 obalů a krabic. Dále očištění a provedla drobné opravy **177** knih a starých tisků ze sbírkových fondů knihovny, v etnografické výrobě **4** obalů.

Mimo plán v roce 2016 byly představeny a očištěny **2** odlitky sádrových zvonů a **13** komod v expozicích, opraven papírový model kláštera v románském křížle, očištěn a konzervován pískovcový portál v místnosti pro návštěvníky, přešity plastiky a obrazy v expozici po zájezdových, uklizen a očištěn historický mobiliář v barokní knihovně ve vnitřní teplické zámku, demontováno a očištěno osvětlení ve Společenské místnosti (bývalá Občanská síň) po malování a zajištění převozu plastik v rámci Ústeckého kraje na výstavu Severozápadní země za vlády Lucemburků.

Provozní - technické oddělení

Pracovníci provozní-technického oddělení v roce 2016 prováděli běžnou údržbu objektu RMT - na zámku v Teplicích, v Archeologickém depozitáři v Sobědruhách (AD v Sobědruhách), v depozitáři ve Fojtovicích a v Muzeu Krupka.

V roce 2016 bylo do rekonstrukce a údržby objektu RMT investováno cca **680 tis. Kč**. Dílčí úkoly v této oblasti činnosti byly v roce 2016 splněny. Nejvýznamnějšími počinými byly na teplickém zámku - oprava izolace balkónu v AD v Sobědruhách, nástěnná oprava balustrády na tzv. Ptačích schodech na zámku v Teplicích, restaurování „sala terreny“ v přízemí zámku v Teplicích a oprava izolace renesančního balkónu na teplickém zámku.

Mimo plán byly vymalovány Společenský klub (bývalá Občanská síň) a foyer a chodby v přízemí teplického zámku. V AD v Sobědruhách bylo doplněno oplocení a přemístěna vrata. Dále byla opravena fasáda na západním křížle teplického zámku.

Z rozpočtu Ústeckého kraje byly v roce 2016 získány úřadovské příspěvky na inovaci světelného parku výstavních prostor RMT (Usnesení Rady ÚK č. 54/108R/2016 z 6. 4. 2016) - **1 200 tis. Kč** a na úhradu nákladů spojených s pořádáním výstavy k 700. výročí narození Karla IV. pod názvem Severozápadní země za vlády Lucemburků (Usnesení Rady ÚK č. 266/108R/2016 z 6. 4. 2016) - **2 000 tis. Kč**.

SEZNAM PRACOVNÍKŮ RMT V ROCE 2016

editel

Ing. Bohuslav Boček

Statutární zástupkyně

Ludmila Buryšková

Útvar editelů

Zdenka Vlčková

asistentka editelů, personalistka

Marie Machová (od 25. 4.)

kontrolorka

Jan Kašpar

fotograf, bezpečnostní referent

Františka Svobodová

Markéta Koblíhová

Vlasta Soorová

Hana Jonášová

Eva Beranová

z ízenkyně v kulturním zájmu

Renata Kollárová

průvodkyně

Jiří Batelka

průvodce

Oddělení organizace a vnějších vztahů

Mgr. Eva Klášterková

vedoucí oddělení, organizace a vnějších vztahů

Bc. Kateřina Suchá

centrální evidence

Vlasta Tichá

pracovnice vztahů k veřejnosti

Hana Soumarová

propagační referentka

Ekonomické oddělení

Ludmila Buryšková

vedoucí oddělení, finanční referentka

Anna Nováková

pokladní

Alena Veselá

mzdová účetní

Jana Stehlíková

účetní

Ing. Bohuslav Matouš

šéfkuchař, výpočetní techniky

Vladimír Týmich

idiota

Konzervátorské oddělení

Miloš Pecka

vedoucí oddělení, konzervátor, preparátor

Jiří Malina (od 25. 1.)

konzervátor, restaurátor

Vladislava Majerová

konzervátorka, restaurátorka

Kateřina Dlabačová

konzervátorka, restaurátorka

Archeologické oddělení

PhDr. Lucie Kursová

vedoucí oddělení

Blanka Linhartová

dokumentátorka

Milena Cestrová

fotografka

PhDr. Jindřich Štefl

archeolog

Martina Svobodová
konzervátorka, restaurátorka

Mgr. Kateřina Viktorová
archeoložka

Mgr. Jaroslav Hudec
archeolog

Mgr. Kateřina Laufová
kurátorka

Historické oddělení

PhDr. Bohuslava Chleborádová
vedoucí oddělení, kurátorka

Nina Holánová
dokumentátorka, správkyň depozitáře

Mgr. Pavlína Boušková
kurátorka

MgA. Jitka Bažantová
kurátorka

Petra Pazderníková
správkyň depozitáře

Bc. Kateřina Suchá
kurátorka, správkyň depozitáře

Bc. Markéta Valtrová Kašparová
kurátorka

Mgr. Viktor Keller
kurátor

Marie Pekárková
dokumentátorka

Marcela Jurenková
správkyň depozitáře

Knihovna

PhDr. Jana Michlová
vedoucí oddělení, kurátorka

Giliola Šašková
Dana Marholdová
Miroslava Kraflová
knihovnice

Provozní oddělení

Miloslav Černý (od 1. 3.)
*vedoucí oddělení, referent majetkové
správy*

Jan Hirschhorn
zedník

Jaroslav Soukup
truhlář

Martin Herbst
zámečnický

Petr Černý
elektrikář

Jaroslava Faiglová
Jana Soumarová
Slávka Koliandrová
uklízečky

Klaus Thuma
průvodce

Dana Svítlová (do 6. 10.)
z ízenkyň v kulturním zářezí

Erika Bálková
Jitka Jiránková
z ízenkyň v kulturním zářezí

Petr Höhnel
Milan Chovaník
Dalibor Stehlík
no ní vrátný

Přírodovědné oddělení

Miroslav Rado
*vedoucí oddělení, kurátor, správce
depozitáře*

Jitka Vlasáková
kurátor

Ing. Roman Vlček (do 31. 2.)
kurátor

Miroslav Žemlička (od 1. 3.)
kurátor

MALÁ STATISTIKA ROKU 2016

Počet zaměstnanců celkem (fyzický stav/příspěvek)			63 (57,45)
Počet evidenčních děl sbírkových přírodních a jejich souborů k 31.12.2016			462 609
<i>z toho digitalizovaných</i>			138 963
<i>z toho počet knihovních jednotek k 31.12.2016</i>			87 308
Počet evidenčních děl přístrojových zapsaných za rok 2016			249
Výdaje na nákup sbírkových přírodních v roce 2016			116 000,- Kč
Náklady na rekonstrukci a údržbu objektů RMT v roce 2016			788 000,- Kč
Počet inventarizovaných evidenčních děl sbírkových přírodních nebo jejich souborů v roce 2016			154 925
Počet evidenčních děl sbírkových přírodních nebo jejich souborů vyřazených ze sbírky v roce 2016			107
Počet zkonzervovaných a zrestaurovaných sbírkových přírodních v roce 2016			4 275
Počet zpracovávaných vědeckých výzkumných úkolů v roce 2016			14
Počet zájezdů sbírkových přírodních celkem za rok 2016			31 (109 přírodních)
Počet výjezdů sbírkových přírodních celkem za rok 2016			26 (3 377 přírodních)
Počet vydaných publikací			2
Počet uspořádaných výstav v RMT v roce 2016			18
<i>výstavy z vlastních sbírek 1</i>	<i>výstavy ve spolupráci 15</i>	<i>výstavy v pronájmu 2</i>	
Počet exponátů muzea			12
Počet doprovodných akcí konaných v RMT v roce 2016			34
Počet programů pro školy konaných v RMT v roce 2016			59
Za vstupné v roce 2016 vybráno celkem			337 000,- Kč
Návštěvníci RMT v roce 2016 celkem			32 945
<i>expozice 6 671</i>	<i>výstavy 12 331</i>	<i>doprovodné akce 2 885</i>	
<i>programy pro školy 2 713</i>	<i>exponát muzea 3 295</i>	<i>badatelé 2 332</i>	
<i>komentované prohlídky 997</i>	<i>pronájmy 1 721</i>		

HOSPODA ENÍ V ROCE 2016

P ÍJMY

P íjmy celkem	31 062 000,- K
P ísp vek na provoz od z izovatele Ústeckého kraje	28 740 000,- K
P íjmy z vlastní innosti	1 330 000,- K
<i>z toho p íjmy ze vstupného</i>	<i>337 000,- K</i>
<i>z toho p íjmy z prodeje upomínkových p edm t , publikací apod.</i>	<i>50 000,- K</i>
Ostatní výnosy výše neuvedené	992 000,- K

VÝDAJE

Výdaje celkem	30 076 000,- K
Mzdové náklady	14 550 000,- K
Sociální a zdravotní pojištění	4 932 000,- K
Ostatní osobní náklady	516 000,- K
Ostatní sociální náklady	638 000,- K
Výdaje na nákup sbírkových p edm t	115 000,- K
Náklady na restaurování a konzervování	389 000,- K
Spot eba materiálů, energie, zboží a služeb	4 912 000,- K
Náklady na materiál a údržbu objekt	680 000,- K
Ostatní náklady výše neuvedené	3 344 000,- K

Ú ELOVÉ P ÍSP VKY

Inovace sv etelného parku výstavních prostor RMT (Usnesení Rady ÚK . 54/108R/2016 z 6. 4. 2016) - 1 200 000,- K
 Výstava Severozápadní echy za vlády Lucemburk (Usnesení Rady ÚK . 266/108R/2016 z 6. 4. 2016) - 2 000 000,- K

HLAVNÍ ÚKOLY ROKU 2017

- zpřístupnění restaurované grotty a „sala terrena“ a dovybavení místnosti pro návštěvníky;
- uspořádání **XIII. teplické muzejní noci** a výstav k 150. výročí založení hasičského sboru v Teplicích a k 120. výročí otevření teplického muzea, v etn. doprovodných akcích;
- zahájení rekonstrukce budovy a příprava nové expozice v Muzeu Krupka.

KONTAKTNÍ ADRESY



Regionální muzeum v Teplicích, p. o.
 Zámecké náměstí 14
 415 01 Teplice
 tel.: 412 359 000
 info@muzeum-teplice.cz
www.muzeum-teplice.cz
www.zamek-teplice.cz
<https://www.facebook.com/muzeum.teplice>



Muzeum Krupka
 Husitská 21,
 417 41 Krupka
 tel.: 417 862 042



**Archeologický depozitář
 a specializovaná muzejní pracoviště**
 Srbská 479, 415 10 Teplice - Sobědruhy
 tel.: 417 553 130 - 139



Regionální
muzeum
v Teplicích

VÝRO NÍZPRÁVA ZA ROK 2016

ISBN 978- 80-85321-76-0

Vydalo Regionální muzeum v Teplicích, p ísp vková organizace Ústeckého kraje
Sestavila a k tisku p ípravila *Mgr. Eva Klášterková* s použitím interních materiál
Jazyková úprava *Bc. Kateřina Suchá*
Fotografie *Jan Kašpar*

Vytiskla tiskárna **PW print - Petr Wolf**, Kollárova 2807/8, Teplice 415 01

Náklad 50 ks

Publikace je výhradním vlastnictvím Regionálního muzea v Teplicích, p ísp vkové organizace, a nesmí být použita, ani její ásti, pro jiné účely bez jeho výslovného souhlasu.

NEPRODEJNÁ PUBLIKACE

Na obálce je reprodukována fotografie z výstavy Severozápadní echy za vlády Lucemburk (Jízdárna teplického zámku, 6. 5. - 13. 11. 2016).

©Regionální muzeum v Teplicích, p. o., Teplice 2017