

**Regionální muzeum v Teplicích,  
příspěvková organizace**



**VÝRO NÍ ZPRÁVA ZA ROK 2017**

## 120 let od otevření teplického muzea (1897-2017)



M sto Teplice bylo koncem 19. století proslulé nejen lázeňskou tradicí, ale i bohatým kulturním životem. Adilo se k nejvýznamnějším městům rakousko-uherské monarchie a bylo významným průmyslovým centrem. Přesto zde chyběla kulturní instituce, v té době již obvyklá ve všech významnějších městech - muzeum. Od roku 1873 zde existovalo pouze soukromé muzeum chomutovského rodáka Antona Heinricha Fassla.

Kulturní a společenské poměry ve městě ovlivňovali především představitelé německých zámožných rodin. Myšlenka založení muzea v Teplicích vzešla od majitele teplické továrny na hasičské stříkačky, kerpadla a stroje Reginalda Czermacka, který byl sám vášnivým sběratelem starožitností. Dne 3. listopadu 1894 se v claryovském zámku konalo zakládající shromáždění Muzejní společnosti. Ta v roce 1897 získala potřebnou finanční podporu od městského zastupitelstva, odkoupila sbírku A. H. Fassla a 2. prosince 1897 v pronajatém patrovém domě ve Školní ulici oslavila otevření muzea pro veřejnost. Zde muzeum sídlilo do roku 1905, a pak se přestěhovalo do Živnostenského domu ve stejné ulici (dnes budova okresního archivu).

V té době len teplické Muzejní společnosti pocházela z vyšších společenských kruhů a jejím předsedou byl zvolen kníže Carlos Clary Aldringen. Muzejní program byl formulován v přímé souvislosti s rozvojem industrializace na Teplicku

a stanovil muzeu tři hlavní úkoly: provádět vlastní dlouhodobou dokumentaci, prostřednictvím sbírek napomáhat zdokonalení úrovně keramické a sklářské produkce, které patří k profilovým odvětvím zdejšího průmyslu, a zajišťovat archeologické památky každodenně odkrývané při těžbě uhlí a dalších zemních pracích. Tato orientace po desetiletí ovlivnila činnost muzea, které bylo pořadováno mezi nejvýznamnější mimopražská muzea.

V roce 1945 přešly muzejní sbírky do správy místního národního výboru, který rozhodl, že povodňové prostory jsou nevyhovující, a dal muzeu v roce 1947 do užívání budovu teplického zámku, kde sídlí dodnes. Ještě ve 40. letech došlo k vyprofilování jednotlivých sbírkových okruhů, z nichž později vznikla samostatná oddělení - historické, archeologické a přírodovědné, dále pak muzejní knihovna a konzervátorské dílny.

Po únoru 1948 byla odborná muzejní práce plně podřízena marxistické ideologii. V 50. letech byly v zámeckých prostorách vybudovány první stálé expozice a začal vycházet muzejní sborník. Pobožkou teplického muzea se stalo městské muzeum v Krupce. Stálé expozice na teplickém zámku pak procházely v následujících desetiletích četnými proměnami. Archeologický výzkum na zámeckém nádvoří odkryl základy románské klášterní baziliky a muzeum se tak symbolicky stalo strážcem samotných památek města Teplice. Objekt zámku se však do současnosti významnější rekonstrukce až koncem 60. a v 70. letech.

V období politického uvolnění prožívalo teplické muzeum svou „zlatou éru“, která byla ukončena sovětskou okupací v roce 1968 a následnou normalizací. Těžkému muzejnímu dění se staly zejména důsledky lidového hnutí. Pozitivem normalizačního období bylo převzetí zámku v Bílině, který byl původně sídlem archeologického oddělení. V téže době se jednalo v rámci centralizace teplického muzea sbírky menších městských muzeí v Bílině a v Duchcově.

V roce 1992 se z iniciátorem teplického muzea stalo Ministerstvo kultury České republiky (MK ČR) a od roku 2002 je příspěvkovou organizací Ústeckého kraje (ÚK). Roku 1988 byl ředitelem teplického muzea jmenován Dušan Špička, který v této funkci setrval 22 let, a v roce 2008 mu byla udělena cena MK ČR za osobní přínos k rozvoji české kultury. Ve stejném roce byla díky podpoře ÚK otevřena moderní expozice Po stopách zaniklého kláštera v Teplicích v nově zrekonstruovaném východním křídle teplického zámku. V současné době má teplické muzeum o více než milion sbírkových předmětů rozložených do 37 podsbírek, což se dělí na 5 odborných oddělení. Od roku 2004 jsou archeologické oddělení a konzervátorské pracoviště umístěny v nové muzejní budově postavené v Sobědruhách u Teplic.

Od roku 2011 vedl teplické muzeum dramaturg Dušan Kukul, kterého brzy ve funkci vystřídal dlouholetý vedoucí přírodovědného oddělení Bohuslav Boček. Za jeho vedení se v Regionálním muzeu v Teplicích uskutečnilo mnoho úspěšných výstavních projektů, v roce 2017 to byla mimo jiné výstava ke 120. výročí otevření teplického muzea. V tomtéž roce byla ve spolupráci s jinými partnery nově zrestaurována umělecká jeskyně a malovaný sál a opraveny tzv. Kolostrojky v zámeckém zámku.



# OBSAH

<b>Výstavy</b>	<b>5</b>
POD OCHRANOU SVATÉHO FLORIÁNA	9
VÝSTAVA XXL	12
BIBLIOFILIE - knihy láskou tvořené	15
<b>Exponát m síce</b>	<b>17</b>
<i>K. Suchá:</i> DOMÁCÍ UMĚNÍ - papír a chemlonu	17
<i>J. Bažantová:</i> TERRA, keramická továrna, a.s. Trnovany - 100. výročí založení	18
<i>N. Holánová:</i> MALÁ „OCHUTNÁVKA“ z darů žánrových pohlednic od paní Daniely Váňové z Prahy	19
<i>M. Radoš:</i> Nezvykle velké krystaly kalcitu	20
<i>M. Žemlička:</i> Vosí hnízdo z Jeníkova	21
<i>K. Laufová:</i> Hliněné dýmky a historie kouření tabáku	22
<i>J. Perutz Michlová:</i> Knížky pro děti ze sbírky bibliofilů	23
<i>B. Boček:</i> Vzkaz dalším generacím	24
<b>Expozice</b>	<b>25</b>
Paleontologie Teplicka	26
Grotta a jídelna pro služebnictvo	26
Rok baroka v teplickém muzeu	31
<b>Edičníinnost</b>	<b>32</b>
NOVÉ PUBLIKACE	32
<b>Doprovodné akce</b>	<b>33</b>
XIII. MUZEJNÍ NOC V TEPLICÍCH	34
<b>Služby badatelů a veřejnosti</b>	<b>36</b>

<b>Poradní sbor pro sbírkotvornou činnost</b>	<b>36</b>
Významné akvizice roku 2017	36
AKVIZICE DO SBÍRKY SKLA A PORCELÁNU A KERAMIKY	37
AKVIZICE DO SBÍRKY FOTOGRAFIE	39
<b>ČINNOST JEDNOTLIVÝCH ODDĚLENÍ</b>	<b>40</b>
Archeologické oddělení	40
Historické oddělení	41
Knihovna	45
Přírodovědné oddělení	47
Útvar editelů a oddělení organizační a vnějších vztahů	49
Konzervátorské oddělení	49
Provozní - technické oddělení	50
<b>Seznam pracovníků v roce 2017</b>	<b>51</b>
<b>Malá statistika roku 2017</b>	<b>53</b>
<b>Hospodaření v roce 2017</b>	<b>54</b>
<b>Hlavní úkoly roku 2018</b>	<b>55</b>
<b>Kontaktní adresy</b>	<b>55</b>

## VÝSTAVY

V roce 2017 uspořádalo Regionální muzeum v Teplicích, p.o. (dále jen RMT) ve svých výstavních místnostech, ve foyer a v Jízdárně teplického zámku celkem **15** výstav - **5** výstav z vlastních sbírek, **9** výstav ve spolupráci a **1** výstavu v pronájmu. Výstavy na teplickém zámku v roce 2017 navštívilo celkem **18 593** návštěvníků, z toho **397** v rámci komentovaných prohlídek.

Následující řádky přináší krátkou charakteristiku jednotlivých výstav uspořádaných v RMT v roce 2017:

27. 1. - 26. 2. /III. výstavní místnost/ 437 návštěvníků /výstava ve spolupráci

### **OSAM LOST ZBY KAPRYSE**

Výstava známého teplického fotografa Zbyška Pryse z cyklu OSAM LOST prostřednictvím autorských fotografií sdělovala, že osamlost je zcela subjektivní stav a nemá nic společného se samotou.

8. 3. - 6. 4. /Jízdárna a I., II. a III. výstavní místnost/ 3280 návštěvníků /výstava ve spolupráci

### **O IDOKO AN - krajské kolo soutěže v oboru výtvarných oborů ZUŠ**

V roce 2017 soutěž v oboru výtvarných oborů základních uměleckých škol z celého Ústeckého kraje pořádala Základní umělecká škola Teplice. Kvidně bylo velké množství prací žáků a studentů ZUŠ od 5 let až do dospělosti. Uitelé se svými žáky prezentovali výtvarné práce a projekty nejen na nepovinné téma přehledky SKRÝVÁNÍ A ODKRÝVÁNÍ.

28. 4. - 2. 7. /I. výstavní místnost /  
730 návštěvníků / výstava z vlastních sbírek

### **NESMRTELNÁ KRÁSA**

Výstava prezentovala mineralogickou sbírku a sbírku ulit mošských mšských Františky a Rostislava Kunertových z Prahy Vysočan, kterou manželé v novali přirododárnému oddělení teplického muzea. Rozsáhlá celoživotní sbírka ulit mnoha předních mošských mšských a minerál nemá v tomto rozsahu období.

*Pohled do výstavy Nesmrtelná krása*



28. 4. - 11. 6. /III. výstavní místnost/2023 návštěvník /výstava ve spolupráci

### **ŽIVOT JAKO V POHÁDCE**

Výstava divadelních kostýmů Evy Stolaové představila dvanáct krásných klasických pohádek, které milovali už prarodiče dnešních dětí. Patronkou výstavy byla Dara Rolins.

26. 5. - 20. 8. /Jízdárna/1268 návštěvník /výstava z vlastních sbírek

### **POD OCHRANOU SVATÉHO FLORIÁNA**

Výstava v novaně oslavám 150. výročí založení hasičského sboru v Teplicích a 170 let od narození významného teplického občanů a majitele teplické továrny na stříkačky Reginalda Czermacka. Výstava seznámila nejen s historií a současností teplického hasičského sboru, ale návštěvníci na ní viděli i dochované historické stříkačky firmy Czermack a současně hasičské prostředí, hasičské stejnokroje a přilby a další zajímavosti. Pro děti byl připraven interaktivní koutek a ukázka modelů hasičských autíček.

23. 6. - 23. 7. /I. výstavní místnost/730 návštěvník /výstava ve spolupráci

### **14. HRNKOVÉ SYMPOZIUM ESKÉHO PORCELÁNU DUBÍ a.s.**

Výstava představila výsledky prací mezinárodního hrnkového sympozia pořádaného českým porcelánem Dubí a.s. od roku 1989. Hrnková sympozia jsou výzvou pro netradiční a kreativní zpracování všech možných tvarů hrnků a pohárků, které se mohou stát přinejmenším inspirací nebo přímo předlohou pro budoucí zavedení do výroby.

14. 7. - 10. 9. /I. a II. výstavní místnost /576 návštěvník /

*výstava ve spolupráci*

### **VZPOMÍNKY NA TEPLICKO**

Výstava byla společným projektem teplického muzea, Sudetoneckého muzea a Spolku přátel Teplic-Šanova se sídlem v Mnichově, a připomíná, že před 70 lety v tšina německých obyvatel československého pohraničí opustila své domovy a začala nový život v Německu i Rakousku. Mezi nemnohými v cí, které si na cestu vzali s sebou, patřily kromě nezbytných předmětů denní potřeby i různé drobnosti, které jim mohl v nové vlasti jejich přivodit domov připomínat. Tito nemí nositelé vzpomínek na Teplicko tvořily výstavu na teplickém zámku.

*Pohled do výstavy Vzpomínky na Teplicko*



28. 7. - 17. 9. / III. výstavní místnost / 845 návštěvníků /  
výstava z vlastních sbírek

### ANTONÍN LÁBR (1917-2015) - výběr z díla

Před 120 lety byla otevřena první expozice teplického muzea, v průběhu let se mnohokrát proměnila a především se změnilo sídlo muzea. S jeho přebudováním v zámeckých budovách je spojeno jméno teplického výtvarníka Antonína Lábra, jehož osobní i profesní život byl propojen s osmi sedmi kamí. První výtvarná instalace stojí u data jeho narození, druhá je spojena s rokem 1947, ve kterém zahájil činnost v teplickém muzeu a poslední se váže k roku 1977, kdy práci v muzeu ukončil. V průběhu téměř desetiletí založil tradici expozice gotického a barokního umění, která a dnes již obsahem změnila, patří k stálým pokladům teplického muzea. Uvedená výstava připomíná malou výstavu výběrem z Lábrovy volné tvorby v doprovodu fotodokumentace realizací návrhů kovaných architektonických detailů, z nichž některé jsou dodnes součástí prostoru teplického muzea.

*Pohled do výstav k výstavě Antonína Lábra a bibliofilii*

22. 9. - 26. 11. / I. a II. výstavní místnost / 699 návštěvníků /  
výstava z vlastních sbírek

### BIBLIOFILIE - knihy láskou tvořené

Výstava teplické muzejní knihovny představila nejmladší muzejní sbírku, založenou před 40 lety v roce 1977. Sbíрка obsahuje nejdokonaleji zpracované české knihy s láskou a péčí tvořené a to jak po stránce literární, tak i s ohledem na jejich výtvarné zpracování. Sbíрка dokumentuje převážně práci českých knihovníků celého 20. století, ale obsahově pokrývá literaturu od 12. století (faksimile). Ve sbírce se nalézají nejznámější tituly básníků, spisovatelů a výtvarníků, jejichž díla jsou i po letech hluboce zapsána v srdcích čtenářů a milovníků krásných knih.





25. 9. - 29. 10. / III. výstavní místnost / 1174 návštěvníků / výstava ve spolupráci  
**ARTIME, OLEJOMALBY REGIONÁLNÍCH VÝTVARNÍKŮ**

Výstava obrazů Kreativního centra a ARTIME & Zimmermannová v Ústí nad Labem prezentovala díla umělců, kteří po mnoha letech již dokončili své řemeslné profese a nyní je spojil společný zájem o výtvarnou tvorbu, zejména olejomalbu.

1. 9. - 1. 10. / Jízdárna / 1501 návštěvníků / výstava v pronájmu

**CESTOU NECESTOU - Jiří Reissig FOTOGRAFIE**

Autorská výstava fotografií k 70. výročí narození známého teplického fotografa Jiřího Reissiga vznikla za podpory Statutárního města Teplice.

3. 11. 2017 - 8. 4. 2018 / Jízdárna / 1199 návštěvníků (rok 2017) / výstava  
 z vlastních sbírek

**VÝSTAVA XXL**

V roce 2017 si muzeum v Teplicích připomnělo 120. výročí svého otevření a 70 let působení na teplickém zámku. Za tu dobu v depozitáři shromáždilo přes milion sbírkových předmětů. Na výstavě bylo možné obdivovat to nejlepší z depozitářské archeologické, historické a přírodovědné oddělení a knihovny teplického muzea, včetně ukávek práce oddělení konzervátorského. K výstavě byl vydán katalog. (online více na s. 33)

14. 11. 2017 - 28. 1. 2018 / III. výstavní místnost / 812 návštěvníků (rok 2017) / výstava ve spolupráci  
**HORNÍM STAKRUŠNÝCH HOR**

Koncem roku 2017 doputovala na teplický zámek panelová putovní výstava, kterou Ústecký kraj společně s krajskými muzei podpořil nominací Hornické kulturní krajiny Krušnohoří/Erzgebirge na Seznam světového dědictví UNESCO. Výstava představila důležitá hornická lokality, které vznikly díky těžbě nerostného bohatství na české straně Krušných hor a mají významný vliv na osídlení, hospodářství a kulturu území dnešního Ústeckého a Karlovarského kraje.

1. 12. 2017 - 11. 3. 2018 / I. a II. výstavní místnost / 2275 návštěvníků (rok 2017) / výstava ve spolupráci  
**SVĚTKY EKLEGO**

Výstava pestrobarevných exponátů poskládaná z téměř 250 tisíc dílků stavebnice Lego. Náplň výstavy byla tematická expozice modelové řady vozidel edice Creator exclusive a Model Team, vesmírných broků a UFO z edice Space, dále rozsáhlé sbírky dnes již nevyroběných kostiček, kousátků a chrástítek pro batolata, která byla známa pod pojmem Lego Baby Primo, nebo například vybrané edice z kolekcí Lego City, Bionicle, Elves a BrickHeadz. Velkým lákadlem byla soutěž o osm stavebnic Lego, mini Lego město s kolejištěm a pohyblivými vlakovými soupravami a další koutek.



*Pohled do výstavy Jiřího Reissiga*

## POD OCHRANOU SVATÉHO FLORIÁNA

26. 5. - 20. 8. / Jízdárna

V roce 2017 navázalo Regionální muzeum v Teplicích opět po deseti letech spolupráci s Hasičským záchranným sborem Ústeckého kraje, územním odborem Teplice.

Na počest 150leté existence hasičského sboru v Teplicích a k 170. výročí narození významného hasičského inženýra a majitele teplické továrny na stříkačky Reginalda Czermacka byla připravena výstava „Pod ochranou sv. atého Floriána“.

Výstava v obdobném duchu se v teplickém muzeu konala v roce 2007 k 140. výročí teplických hasičů. Uspořádat výstavu opětovně na stejné téma se mohlo zdát zdlácnivě, nebo mnoho materiálů a informací již bylo zpracováno a historická fakta se nemění. Bylo však třeba vypořádat se s tím, jak všechny tyto informace podat alespoň trochu odlišným způsobem a výstavu koncipovat jinak, než tehdy. Během příprav výstavy se podařilo objevit nové představy a nalézt nové informace, které byly prezentovány. Více prostoru bylo věnováno Reginaldu Czermackovi, nejvýznamnějšímu představiteli hasičstva v rakouské monarchii, který sice nebyl teplickým rodákem, ale prožil zde a později v Krupce podstatnou část svého života.

Výstava byla koncipována do šesti oddílů. První část byla věnována historii teplického hasičského sboru od jeho založení v roce 1867 až po současnost. *Myšlenku založit hasičský spolek měli lenové teplického Tlocovního spolku Friedrich Massmann a Eduard Stern již v roce 1862. Tlak veřejnosti k založení hasičského spolku zvýšil požár, který vypukl v květnu 1866 v Hotelu de Saxe. Po přípravách pod vedením starosty Karla Stöhra byl hasičský spolek dne 20. března 1867 oficiálně potvrzen místodržitelstvím v Praze.*



# Pod ochranou sv. Floriána

150 let hasičského sboru v Teplicích  
170 let od narození Reginalda Czermacka

**26. 5. - 20. 8. 2017**

úterý - pátek 12 - 17 hod.  
sobota a neděle 10 - 12 a 13 - 17 hod.

511 ČMAS Dělnická ul. žení hasičů Teplice,  
HZS Ústeckého kraje, územní odbor Teplice  
a Regionální muzeum v Teplicích  
všichni zvou na výstavu hasičské historie  
do Jízdárny teplického zářníku

Regionální muzeum v Teplicích, p. o.  
Žitné náměstí 14, Teplice - 415 01  
[www.muzeum.teplice.cz](http://www.muzeum.teplice.cz)

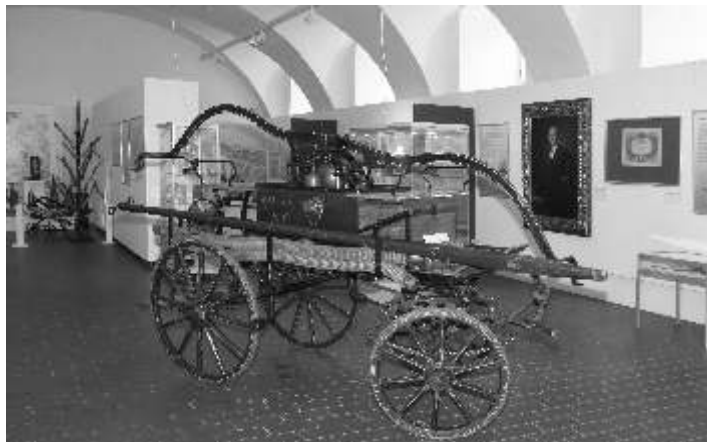



Zájem byl veliký, koncem roku měli teplejší hasiči již 150 členů. Spolek se oficiálně nazýval Turner-Feuerwehr, tedy Tlocvičný hasičský sbor. Byl to spolek německý, česká menšina v Teplicích si svůj hasičský sbor založila až mnohem později, v roce 1931.

Návštěvníci výstavy mohli shlédnout historické hasičské prostředky, modely historické hasičské techniky a kromě historických snímků také jsou také fotografie z hasičských zásahů a cvičení i poháry z hasičského sportu.

Centrální část byla věnována **Reginaldu Czermackovi (1847-1929)**, významnému hasičskému inženýrovi, majiteli továrny na stříkačky, vášnivému sběrateli a jednomu z hlavních iniciátorů založení muzea v Teplicích. Narodil se v roce 1847 v Praze, v mládí odešel z Prahy do Teplic a v roce 1868 začal se stavbou hasičských stříkaček. V roce 1879 vybudoval v Teplicích továrnu, která se stala jednou z největších na území Rakouska-Uherska. Zároveň je považován za zakladatele Rakouského hasičského svazu, který spojoval všechny zemské hasičské svazy rakouské poloviny monarchie. Jako předseda stálého rakouského hasičského výboru byl v roce 1900 u založení mezinárodní organizace pro podporu celosvětové spolupráce mezi hasiči a dalšími odborníky v hasičských a záchranných službách, označenou francouzskou zkratkou CTIF (Mezinárodní výbor pro prevenci a hašení požárů).

Czermack položil základy samaritánské služby v hasičství, byl zastáncem sjednocení úloh protipožární ochrany a záchranné služby. Aktivně se účastnil veřejného a spolkového života a měl významný podíl na samosprávě v Teplicích. V roce 1908 předal podnik svým synům a odešel do Vídně, kde působil v úřadovém křídle jako vedoucí transportní služby



raných a nemocných. Po první světové válce se vrátil z Vídně do Teplic a uchýlil se do vily v Krupce.

V dalším oddíle byla představena hasičská výstroj, typy hasičských pláště od konce 19. století po současnost, hasičské stejnokroje a dýchací přístroje. Závěr výstavy byl v nově významným požárem v Teplicích a okolí. Vystavenými unikáty byly historické stříkačky firmy Czermack Teplice z počátku 20. století. Část výstavy byla vyleněna do tématu návštěvníků, pro které byl připraven koutek, kde se mohou hravou formou seznámit s tématem a vitřina s desítkami modelů hasičských autíček.

Kurátorkou výstavy byla **Mgr. Pavlína Boušková** a na přípravě výstavy se aktivně podíleli a cenné rady a konzultace poskytovali plk. Ing. Adolf Langer, editel Hasičského záchranného sboru Ústeckého kraje (HZS ÚK), územního odboru Teplice a plk. Ing. Bohuslav Grund, bývalý editel téže instituce.

Výstava by nevznikla bez pomoci muzeí, soukromých sbírateľů a dalších institucí, které ochotně zapůjčily exponáty. Pod kovářství patří HZS ÚK, územnímu odboru Teplice, Okresnímu sdružení dobrovolných hasičů, Centru hasičského hnutí v Příbramě, Muzeu města Ústí nad Labem, Oblastním muzeím v Mostě a Děčíně, Hasičskému muzeu v Krupce, HZS ÚK, stanici Lovosice, Sdružení dobrovolných hasičů Štrbice a firmě Stimax International Teplice. Zvláštní poděkování je třeba vyslovit sponzorům výstavy, jmenovitě Ústeckému kraji, městu Teplice, firmám AGC, HET, Knauf Insulation, S VK, Louďa auto a Trail Servis, a mediálními partnery Teplickému deníku a Hasičským novinám.

Během trvání výstavy kurátorka výstavy uskutečnila 15. června komentovanou prohlídku výstavy a 27. června přednášku o Reginaldu Czermackovi.



## VÝSTAVA XXL

3. 11. 2017 - 8. 4. 2018 / Jízdárna

V roce 2017 si Regionální muzeum v Teplicích (dále jen RMT) připomnělo 120. výročí svého otevření a 70 let působení na teplickém zámku. Při této příležitosti byla v Jízdárně teplického zámku uspořádána výstava XXL, na které teplické muzeum ke svým významným výročím vystavilo své nejvyšší, nejzajímavější a ještě neviděné sbírkové předměty. Výstava XXL navázala na úspěšnou výstavu, která byla pod názvem **Z MUZEJNÍ POKLADNICE aneb odhalená tajemství** uspořádána v Jízdárně teplického zámku ke 100. výročí otevření teplického muzea v roce 1997.

Na přípravě výstavy XXL se podíleli všichni odborní pracovníci teplického muzea. Výstava byla rozdělena na pět částí, ve kterých svou práci a sbírky představila jednotlivá odborná oddělení RMT.

**Archeologické oddělení** na výstavě prezentovalo 120 předmětů ze svých sbírek z období od pozdní doby kamenné, bronzové, laténské a z období raného středověku, dále na výstavě byly zastoupeny depoty z doby bronzové, ze starší doby halštatské a z doby laténské. Jednalo se zejména o keramické nádoby, dále zvířecí kosti, pracovní nástroje a zbraně, jež byly vyrobeny z kamene, bronzu, železa a kostí, dále ozdoby a šperky, zhotovené rovněž z nejrozmanitějších materiálů včetně kolik kusů předmětů z drahých kovů. V jedné vitríně byly představeny nálezy středověkých komorových kachlí a kostra ženy z pozdní doby bronzové.



**Muzejní knihovna** na výstavu zapůjčila dva velké globusy z poloviny 18. století, které původně zdobily knihovnu kláštera v Oseku. Dále se návštěvníci mohli obdivovat starými tiskovými a rukopisnými zprávkami z 16. až 18. století a divadelními cedulími ze zámeckého divadla v Teplicích z 19. století. Unikátním knihovním exponátem byla nejvyšší historická mapa českého kartografa Jana Kryštofa Müllera z roku 1720, která udivovala zejména svou velikostí téměř 6 m<sup>2</sup>.

**Přírodovědné oddělení** ze svých sbírek vystavilo nejkrásnější minerály z celého světa a nejvyšší zkameněliny. Součástí přírodovědné expozice bylo dioráma depozitace s ukázkami krabic s motýly a dalšími exponáty z entomologické sbírky, doplněné vycpaninami velkých šelem a dalších unikátních suchozemských i vodních živočichů. Ve vitrínách pak byly ve výjimečnosti ukázky z rozsáhlé sbírky ptákov a jejich vajec, množství mořských živočichů a jejich ulit a další přírodovědné kuriozity. Na stěnách visely ukázky herbářů a fotografie z výjezdů přírodovědců do terénu.

Nejobsáhlejšími sbírkami disponuje v teplickém muzeu **historické oddělení**, které vystavilo to nejlepší ze svých sbírek. Expozice obrazů a plastik vedly dvě hlavy andělů z 18. století a olejomalba Posmrtný výstřel la Johanna Georga Clary-Aldringena (1638-1700). Návštěvníci si dále mohli prohlédnout kolekci exlibris Josefa Váchala a další vzácné grafiky a kresby. Nechyběly ani exponáty ze sbírek numismatiky a etnografie, kterou zastupovala například nově zrestaurovaná malovaná skříň z počátku 19. století. Sběrka moderních fotografií byla mimo jiné prezentována velkým tabletem policejní mstské policie v Teplicích-Sanov z roku 1934 a sbírka historické panoramatické fotografie Teplic z Letné, zhotovenou kolem roku 1900 v teplickém fotoateliéru Pietzner. Sběrku cínů zastupoval barokní svícen z 18. století, ze sbírky historie se návštěvníci obdivovali například klad globusu na ozdobném stojanu z roku 1912, dřevěnou věku od sudu s erbem Lobkoviců, pergamenové listiny povyšující Sanov na marksto s ručně psaným textem a znakem Sanova, historickým jízdním kolom, kočárkem a sádkám, nezvykle velkému dřevěnému nádobí, velkému koženému cestovnímu kufří z 19. století, dřevěným cechovním ferulím s emblémy emesel, a dále dalších unikátních předmětů. Sběrky skla a porcelánu byly zastoupeny XXL exponáty, které vynikaly nejen svou velikostí, ale i výrobci z dneškových neexistujících



významných teplických firem. Unikátem byla například vystavená figurální porcelánová váza z 19. století teplické firmy Amphora nebo talíř ze souboru ROMA z lisovaného skla ze sklárny Inwald navržený Rudolfa Schrötera z poloviny 20. století. Prezентовány byly dále například tyče ze sbírky textilu (například české botky zvané zlaté lilie nebo livřej sloužícího s erbem Clam-Gallas), pohlednice (mimo jiné nejstarší pohlednice ve sbírce s pohledem na Komáří vížku z roku 1893), lázeňství (plakát Bad Teplitz-Schönau z období po roce 1910 aj.), nábytku (například hrací skříň Symphonion z Lipska vyrobená kolem roku 1900), militáři (puška lovecká a terčovnice) a historických hodin (holandské nástěnné konzolové hodiny z 2. poloviny 18. století).

Nechyběla ani ukázka práce **konzervátorského a restaurátorského oddělení**, která byla představena zrestaurovanou dřevěnou truhlou a velkou zásobnicí ve tvaru sudu z glazované keramiky.

Všechny exponáty byly doplněny popiskami a krátkým textem o činnosti jednotlivých oddělení. Expozice zpestřily velkoformátové fotografie depozitářů vybraných sbírek. Uprostřed výstavy byla zbudována badatelna, kde sbírková oddělení teplického muzea na několika příkladech návštěvníkům prezentovala každodenní práci odborných pracovníků. Jednou z takových činností je sbírková evidence, která spočívá v odborném prozkoumání sbírkového předmětu a zapsání zjištěných skutečností do evidenční karty. Pro mladší návštěvníky byl do badatelny doplněn mechanický a elektrický psací stroj, na kterých bylo možné vyplnit papírovou evidenční kartu vybraného sbírkového předmětu a odnést si ji domů na památku.

K výstavě byl připraven pracovní list pro školy, který si mohli vyplnit všichni návštěvníci výstavy. List byl slovosatelný a tři vylosovaní výherci obdrželi po skončení výstavy katalog sbírek 120 LET TEPLICKÉHO MUZEA, který byl k výstavě vydán.



## BIBLIOFILIE - knihy láskou tvořené

### 22. 9. - 26. 11. /I. a II. výstavní místnost

Výstava byla v nově svazkem krásných knih - bibliofilím z nejmladší sbírky knihovny teplického muzea. Knihy, jejichž obsahu se s láskou a péčí v nově generace výtvarných umělců, vydavatel, knižních grafik, typograf, ilustrátor a uměleckých knihvazebníků, patří k generaci tenáři a milovník literatury a poezie. Knižní sbírka z let 1977-2017 je soustavně obohacovaná o knihy uměleckých českých knih, dobrých autorů, výtvarných umělců a autorů se vztahem k našemu kraji.

Přeměna knihy je nedílnou součástí krásné knihy, kdy se pečlivě volí typ písma a jeho úprava, a vybírá se vhodný druh papíru. Výzdobu a ilustrace vytváří umělec na základě znalosti obsahu díla a krásná kniha je dotvořena uměleckou dobrou knižní vazbou. Sběrka bibliofilů knihovny je soustavně budována od roku 1977 k dokumentaci snahy o obnovu umělecké knižní vazby 20. století. Základem sbírky se stal nákup z pozůstatků známého pražského sběratele, architekta ing. Františka Kozáka, prostřednictvím lounského antikváře Dušana Vosiky. Ačkoli je sbírka soustavně budována především s ohledem na uměleckou knižní vazbu, dokumentuje i snahu o vytváření krásných bibliofilských tisků z hlediska výběru obsahu, výtvarné a typografické úpravy i volby vhodného papíru.

Po této sice nevelké sbírce (200 svazků) nám připomíná tvorbu českých umělců české kultury 20. století. Jsou zde zastoupena jména umělců, kteří se na přelomu 19. a 20. století zasloužili o obnovu české knižní kultury, například dílo Miloše Martena *Akkord* z roku 1916 vyzdobila Zdenka Braunerová a svázal Ludvík Bradáček.

V dalších svazcích nalezneme cenné grafické listy Františka Bílka, Jana Konopky, Františka Koblihy, Františka Muziky, Vojtěcha Preissiga, Jindřicha Štyrského, Josefa Šapky, Karla Svolinského, Cyrila Boudy, Františka Tichého, Jana Zrzavého a Jindřicha Pileckého. Sběrka dokumentuje také utváření názoru na vydávání bibliofilských nakladatelů. Jsou v ní zastoupeny i tisky *Spolku českých bibliofilů* a to prvním knižním vydáním Bezručových *Slezských písní* v grafické a typografické úpravě Vojtěcha Preissiga.

Z edice *Příběhy* J. V. Paura získala knihovna svazek dvanáctý *Případ pana Waldemara* od E. A. Poa, z edice Rudolfa Škeřtíka *Prokletí básníci* svazek *První básně* Françoise Villona. Kladenská bibliofilská edice Sv. Klíra *Zodiak* je zastoupena prvním a jedenáctým svazkem, *Slezskými písními* Petra Bezruče a sbírkou poezie K. H. Hilara *Krise*. Známá brněnská edice *Atlantis* J. V. Pojera se představila 25. a 27. svazkem *Krále se zlatou maskou* M. Schvoba a *Krutými povídkami* A. Villierse de L'Isle-Adama v zajímavé klasické vazbě prof. Jindřicha Svobody. Titulem F. X. Šaldy *Boje o zítřek* z roku 1905 nákladem *Volných směrů* byla zastoupena edice *Dráhy a cíle*, nechybí tisk knihy o Ludvíka Bradáčka z jeho Grolierovy knihovny *Labyrint světa* od J. A. Komenského. Edice *Stožár* bibliofila Karla Jánského je zastoupena dílem K. H. Mácha *Znělky*.



Mžeme jmenovat ještě řadu dalších, jako byla *Topi ova edice, Novákova stovka, Slunce R. Žižkové, Vinice A. Dyka, Atom, Nesmrtelní, Slunovrat, Bohemia, Cimelia Bohemica, Polyhymnia, Kruh etby zábavné a vzdělávací* vydavatele A. Srdce nebo tisky z edice *Dobré dílo* vydavatele Josefa Floriana ze Staré Pásové na Moravě.

Systematickým doplněním sbírky z hlediska umělecké knižní vazby českých knih 20. století, vznikl v knihovně muzea vskutku reprezentativní soubor, jehož kvalitu zde zaručí již samotná jména prokopů obnovy umění a umělecky dokonale zvládnutého díla. Jednotlivé svazky sbírky připomínají práci například Ludvíka Bradáče, Jana Rajmana, Otto Blažka, Karla Dudašského, Ludmily a Aloise Jiroutových, Ladislava Hodného st., Jaroslava Olšáka, Jindřicha Svobody, Jana Vrtílka, Jiřího Hadlače, Františka Kusého, Ladislava Hodného ml. a dalších. Jejich dílo splňuje požadavky, které z hlediska bibliofilie vyslovil představitel umělecké meziválečné avantgardy Jarmil Krejcar v roce 1927: „***Kniha má být vázána dle své individuální podstaty, podle svého ducha i tla, podle své doby, své hodnoty skutečné i pískouzené, podle toho, jak se užívá. Má se vyznačovat vzhledem, který jest pískouzeným výsledkem jejího obsahu, uměním s její osobitostí, slovem má být v souladu s dílem***“.

PhDr. Jana Perutz Michlová



## EXPONÁT M SÍCE

Mezi výstavami po ádanými Regionálním muzeem v Teplicích je nutno zmínit i výstavu nazývanou Exponát m síce, která probíhá již od února 1998. Každý m síc je ve vstupních prostorách muzea zdarma p edstavena kolekce nebo samostatný zajímavý p edm t z muzejních sbírek s krátkým textem, který seznamuje návštěvníky s jeho charakteristikou, historií a pozicí ve sbírkách.

Jednotlivé exponáty m síce si prohlédnou všichni p íchozí, takže pokud chceme uvád t hypotetický po et návštěvník , tak je v roce 2017 shlédl v souhrnu v tší po et osob, než je celková ro ní návštěvnost RMT. Pro statistiku tvo ípo et návštěvník exponátu m síce 2017 10% z celkové ro ní návštěvnosti RMT, tj. **4 524** osob.

LEDEN Bc. K. Suchá: **DOMÁCÍ UM NÍ - Papu e z chemlonu**

ÚNOR MgA. J. Bažantová: **TERRA, keramická továrna, a.s. Trnovany - 100. výro í založení**

B EZEN N. Holánová: **Malá „ochutnávka“ z daru 366 žánrových pohlednic r zných témat od paní Daniely Vá ové z Prahy**

DUBEN Bc. M. Valtrová Kašparová: **Velikono ní papírové dózy**

KV TEN M. Rado : **Nezvykle velké krystaly kalcitu**

ERVEN M. Žemli ka: **Vosí hnízdo z Jeníkova**

ERVENEC Mgr. K. Laufová: **Hlin é dýmky a historie kou ení tabáku**

SRPEN Mgr. V. Keller: **Pam tní mince k „sedmi kovým“ výro ím**

ZÁ Í PhDr. J. Perutz Michlová: **Knížky pro d ti ze sbírky bibliofilíí**

ÍJEN Mgr. P. Boušková: **Hra ky – figurky hasí , voják a samaritán s technikou**

LISTOPAD Ing. B. Bo ek: **Vzkaz dalším generacím**

PROSINEC PhDr. J. Perutz Michlová: **Pohádkový sv t Vánoc v knihách našich p edk**

Archiv exponát m síce roku 2017 najdete na adrese <http://www.muzeum-teplice.cz/exponaty-mesice-2017/>.

Ukázky exponát m síce roku 2017:

*Exponát m síce ledna*

**DOMÁCÍ UM NÍ - Papu e z chemlonu**

Lednový exponát z historických sbírek teplického muzea p edstavil klasickou ukázkou domácího um ní, há kované pantofle a klubko chemlonu k jejich výrob .

Sedmdesátá léta 20. století p inesla zajímavý charakteristický znak doby. Nebyl to ani Gustav Husák, ani normalizace, ale chemlon. Nekone é polyamidové vlákno, které m lo nahradit vlnu, se skládá z tisíc malí kých blyštivých vláken. Je

velmi odolné, ale na omak nepříjemné a silně elektrizuje. Polyamid 6 byl vynalezen ve zlínské laboratoři firmy Ba a v roce 1949, pod názvem silon se vyráběl na území Čech a jako chemlon na Slovensku. Stal se propagovaným důkazem, že jakýkoli přírodní materiál se dá nahradit úsilím inženýra a chemika. Zajímavé je, že si chemlon lidé opravdu oblíbili, pletli z něj svetry, háčovali deky, splétali pantoflíčky, kazajky, vestičky, kloboučky, a také se stal oblíbeným materiálem pro tzv. domácí umění. Jedná se o fenomén, který nemá ve své době, stovky českých domácností zdobily po domácku vyrobené drobné i monumentální artefakty. Typickým představitelům této tehdy moderní a nezbytné dekorace byl alkohol skrytý v háčkovaném kabátku z chemlonu. Pídaním bambulek a oříšek byl z láhve stvořen psík, v tšinou pudlík. Chemlon nehořel, ale za tepla se škvařil, čehož se využívalo pro domácí výrobu dalších dekorací. Pomocí svíček a kovové trubičky muži i ženy, dýchajíc jedovaté výpary, škvařili vlákna a ještě za tepla je lepili na podkladovou textilii v různých obzrcích. Tím vznikaly úchvatné koberečky a tapisérie do obýváku, dětských pokojů i jako dárek.

Příkladem praktického využití chemlonu byly ve foyer teplického zámku vystavené papučky, jejichž drsnou krásou mohla hrada z nás zejména v 70. letech 20. století obdivovat nejen podvánošním stromkem. *Bc. Kateřina Suchá*



### *Exponát m síce února*

### **TERRA, keramická továrna, a.s. Trnovany - 100. výročí založení**

Keramická továrna Terra byla založena v roce 1917 a zrušena roku 1964. Sídlila v Teplicích-Trnovanech v Zemské ulici číslo 555. Zaměstnávala cca 200 dělníků. Zaměstnávala se na výrobu keramických kuchyňských souprav, domácích potřeb, dárkových a reklamních předmětů. Keramička se v roce 1947 stala součástí národního podniku Spojené keramické závody (SPOJKER), který sdružoval celkem 14 keramických továren, včetně dalších teplické keramičky Ditmar. „Ditmarka“ i Terra si byly blízké nejen výrobním sortimentem, ale též polohou. V Zemské ulici je od sebe dělila jen železniční trať. Po ukončení provozu v továrně Terra v roce 1964 sloužila část jejích budov jako ubytovna pro zaměstnance „Ditmarky“. Jako vedlejší zaměstnanec závodu Ditmar Teplice (pálil u tunelové pece) zde například dva roky bydlel v podkrovním pokojíku písníkář, básník a výtvarník Karel Kryl.





Teplické muzeum spravuje ve svých sbírkách adu výrobk keramického závodu Terra s charakteristickou zna kou t emi velkými písmeny „T“ v kruhu a nápisem Made in Czechoslovakia. Jako Exponát m síce února byl zvolen keramický vícedílný servis s dekorem vodorovných a svislých ervených linek pocházejí z roku 1955. Tvarem i dekorem st ídmý design servisu odpovídá dobovému trendu 50. let 20. století, který se vyzna oval hladkými oblými tvary a jednoduchými geometrickými vzory a dekory. V oblíb byly jasné barvy, zejména ervená, erná, r žová, žlutá a tyrkysová.

Muzeum velmi d kuje paní Miloslav Malé z Teplic, která darovala do jeho sbírek 6 fotografií se záb ry z provozu keramického závodu Terra z roku 1954. (viz fotografie na s. 18)

*MgA. Jitka Bažantová*

*Exponát m síce b ezna*

**MALÁ „OCHUTNÁVKA“ z daru žánrových pohlednic od paní Daniely Vá ové z Prahy**

Exponát m síce b ezna tvo ıla „malá ochutnávka“ z pozoruhodného daru 366 žánrových pohlednic p evážn z první t etiny 20. století od paní Daniely Vá ové z Prahy. Tzv. žánrové pohlednice, jejichž masová produkce nastala v devadesátých letech 19. století, tvo í velkou skupinu blahop ejných pohledních lístk , pohledek, dopisek, lidov kartek nebo škrtek, jak byly pohlednice též nazývány. Do této skupiny adíme reprodukce um leckých d l, blahop ání ke kalendá ní m cykl m Velikonoc m, Letnicím, Svátku matek, Vánoc m a Novému roku, pohlednice k osobním a rodinným událostem - blahop ejné k jmeninám, narozeninám, svatb , pohlednice s r znými žánrovými výjevy - hospodskými i komickými, milostnými i erotickými a motivy, k nimž pat í obrázky d tí, žen nebo zamilovaných. Všechny tyto nám ty dar paní Vá ové zahrnuje,

zároveň prezentuje značné množství jednotlivých technik jako je ruční malba, různé typy tisku a kolorování, zdobení zlatem, látkou i vymačkáním. Ukazuje nám tak kouzlo a vynalézavost rukodělné práce, o které nás objev fotografické reprodukční techniky ochudil. Vystavené exponáty ze sbírky pohlednic teplického muzea tak vypovídaly nejen o tiskářských technikách, ale také o schopnosti výrobců obmýšlet produkci obdobných zábrů stále novými variantami provedení. Jsou též ukázkou stále se měnícího vkusu pisatelů. Exponát mšice bezna je opravdu jen „malou ochutnávkou“ před prezentací celého souboru darovaných pohlednic na výstavu plánovanou na rok 2020, kdy uplyne 150 let od data vzniku pohlednice, za níž je považován rok 1870.

*Nina Holánová*

*Exponát mšice května*

### **Nezvykle velké krystaly kalcitu**

Jako exponát mšice jsou ve zvláštní vitríně Regionálního muzea v Teplicích mšice co mšice vystavovány předem ty, které jsou povětšinou již dlouho součástí muzejních sbírek. Protentokrát byl však zvolen exponát, který byl pracovníky přírodovědného oddělení nalezen pouhý týden před jeho vystavením. Jedná se o velkou srostlici krystalů uhličitanu vápenatého v mineralogii nazývaného kalcit.

Nález tohoto unikátního vzorku kalcitu byl učiněn v rámci dlouhodobého prováděného systematického průzkumu mineralogických lokalit českého středohoří, a to v jednom z opuštěných kamenolomů na západním svahu masivu vrchu Deblík. Tento vrch se vypíná jižně od obce Církvice v údolí Labe mezi Litoměřicemi a Ústím nad Labem. V uvedeném lomu byla v minulosti těžena železná ruda a lom byl provozován národním podnikem Severokámen Liberec. Při okraji těžební jámy je zde odkryta mocná poloha žlutošedých vulkanoklastik, v nichž došlo k samotnému nálezu. Jedná se o málo zpevněné a zvětrávání snadno podléhající horniny vulkanického původu, které bývají často zjednodušeně



nazývány jako edi ové tufy. V podstatě se jedná o vulkanické popely s úlomky hornin, které byly při sopečné innosti vyvrženy do vzduchu a poté znovu uloženy v blízkosti místa vyvržení, přičemž byly jednotlivé úlomky vzájemně stmeleny.

Vystavený vzorek představuje opravdu neobvykle velkou srostlici kalcitu, který je jinak sám o sobě obvyklým minerálem postmagmatických hydrotermálních procesů a ve vulkanitech Českého středohoří se vyskytuje zcela běžně. Vytváří výplně dutin i puklin a na lokalitách bývá zpravidla nejmladším minerálem. Je velmi dobře štěpný v podobě takzvaných klenců. Nejčastěji bývá bílý i žlutý. V minulosti byly velké krystaly kalcitu nalezeny například v kamenolomech na Mariánské hoře v Ústí nad Labem, v Těchlovicích a v Soutěskách u Děčína, přičemž dosahovaly velikosti nanejvýš 11 cm. Ke zcela unikátním patří nálezy dutiny edi s drúzami až 16 cm dlouhých hnědožlutých krystalů kalcitu u Sebužína na Ústecku, který jsem uinil již v roce 2007.

Kalcit je na vystaveném vzorku o rozměrech 22 x 25 x 45 cm vyvinut ve třech generacích. První generaci a základ celé srostlice tvoří mimo jiné velké krystaly světle vínově žlutého prismatického kalcitu. Povrch těchto krystalů o velikosti až 20 cm je však matný, nebo ho pokrývá souvislá vrstva maximálně 5 mm velkých plošných klencových krystalů žlutošedého kalcitu druhé generace. Místy je pak tato velká srostlice pokrytá tenkou a odlupující se vrstvou drobných matných šedobílých krystalů kalcitu třetí generace. Hnědý zbarvení některých částí vzorku má na sv. domní tenký povlak minerálu limonitu. Hmotnost vzorku je 38 kg a jeho transport z místa nálezu byl proto velmi namáhavý. *Miroslav Rado*



*Exponát mšičky ervna*  
**Vosí hnízdo z Jeníkova**

Exponátem mšičky ervna je hnízdo vosy útočné (*Vespula germanica*) z řady sršňovitých. Pozoruhodný nálezu tohoto hnízda uinili Ondřej Matyáš a Štěpán Valjentovi, žáci ZŠ Buzulucká v Teplicích, při rekonstrukci stěchy domu č.p. 74 v Jeníkově. Sršňovití patří mezi společensky žijící hmyzy. Z této řady u nás žije celkem 17 druhů patřících do čtyř rodů. Charakteristické žluto-šedé zbarvení sršňovitých má pro nás být varováním. Z pohledu vodního kladélka vzniklo postupnou přeměnou žihadlo, které je v klidu ukryto uvnitř zadečku. Jeho hlavní funkcí je usmrtit ulovenou kořist, ale slouží také na obranu kolonie. Oproti včelám medonosným mají sršňovití žihadlo hladké, a tak ho mohou použít opakovaně. Nebezpečné bývá bodnutí do citlivých částí těla, jako jsou jazyk, dýchací trubice a cévy. Pro zdravého člověka netrpícího alergickou reakcí není pichnutí od

vosy nebo sršň nijak nebezpečné. Účinnější jed má v úla medonosná. Nejvíce agresivní bývají vosy. Blízké okolí hnízda si sršň ovití peřivostí a proti narušiteli neváhají podniknout hromadný útok. Mírnější povahu mají sršň, které si zvykají na dno v okolí a nikdy samy neútočí. Nejméně agresivní jsou vosiči. Vystavené vosí hnízdo bylo nalezeno pod dřevěnou podlahou, takže vlastně viselo, zatímco v rámci exponátu mu sice bylo prezentováno v obrácené poloze.

Jak a pro vosy své hnízdo staví? Koncem dubna začínají samičky vylézat ze svých zimních úkrytů. Po úspěšném přezimování jsou známy vyhledávají lé a musejí doplnit energetické zásoby. Rozletí se po krajině vyhledat potravu a hlavně najít vhodné místo pro založení kolonie. Nejčastěji osidlují opuštěné nory hlodavců, dutiny stromů, ale také volná místa pod prkennou podlahou, anebo mezi trámy na podláhách. Po vybrání místa začíná samička stavět první plástev na krátké stopce s 20 až 60 bučkami a naklade do nich vajíčka. Zároveň obaluje hnízdo papírovou hmotou z rozkousaného dřeva a rostlinné složky, a tak poskytuje hnízdu dostatečnou tepelnou izolaci. Larvy potřebují pro svůj vývoj stálou teplotu okolo 35°C. Po vylíhnutí prvních dčlnic jim postupně královna přidává veškeré pracovní povinnosti a soustředí se pouze na kladení vajíček. Hnízdo se díky včtšímu početupřísušník začne rozrstat, až mžítat několik tisíc jedinců. Na konci léta jsou na posledních pláštích vybudovány včtší bučky pro vychování budoucích královen a v okolí jsou uloženy bučky samičky. Začátkem září umírá stará královna, nové matky vyletí z hnízda, spáří se a začnou si hledat místo na přezimování. Staré hnízdo dožívá a s příchodem mrazů umírají poslední dčlnice. Jako doplněk exponátu mu sice bylo spolu s vosím hnízdem vystaveno také mnohem menší hnízdo dalšího zástupce z čeledi sršňovitých, a sice vosíka francouzského (*Polistes dominula*). V entomologické krabici pak bylo prezentováno několik dalších zástupců uvedené čeledi.

Miroslav Žemlička

### *Exponát mušice ervence*

#### **Hliněné dýmky a historie kouření tabáku**

V dnešní době velmi hojně rozšířený zvyk kouření tabákových produktů má již 3 000 let starou historii. Prvními kouřáky tabáku byli bezpochyby severoameričtí Indiáni, kteří mu přisuzovali duchovní moc, jež je možné spojit s bohy. Jejich dýmky, často velmi umělecky zpracované, byly vyráběny z hlíny, kamene či dřeva. Do Evropy se tabák dostal po roce 1492, po objevení Ameriky. Anglie byla první evropskou zemí, kde dosáhlo kouření velkého rozvoje a první dýmky z bílé hrnčičské hlíny se zde začaly vyrábět na konci 16. století. Z Anglie se výroba dýmek rozšířila v průběhu 17. století nejprve do Holandska, kde se centrem výroby stalo město Gouda s více než 500 dílnami. Postupně se výroba dýmek a zvyklost kouření rozšířila dále na evropský kontinent, do Německa, Polska a Ruska, druhý jižní proud postupoval přes Španělsko, Portugalsko, Francii, do zemí okolo



St edozemního mo e a dále do Orientu. V eských zemích se výroba dýmek, jako specializované m stské cechovní emeslo, objevuje na p elomu 16. a 17. století. Po vzoru Vídn se u nás vyráb ly dýmky pálené z bílé hlíny tzv. Gypsovky. Výroba hlin ných dýmek se rozvinula v n kterých hrn í ských oblastech, ale nedosáhla vyšší úrovn . Od 18. století vyráb ly porcelánky v západních echách dýmky s dlouhou troublelí, tyto porcelánové dýmky se vyzna ovaly rozmanitou vyzdobou. St ediskem výroby d ev ných dýmek, které mají u nás nejv tší tradici, byla Prose na Chrudimsku, kde je emeslná výroba doložena ve 2. polovin 18. století a zpr mysln ní výroby vedlo ke vzniku továrny ve 20. století a tradice výroby dýmek zde pokrač uje i dnes. Centrem výroby dýmek na Morav byla od 19. století Kel u Valašského Mezi í í, kde pro dýmka ské u n vznikla v roce 1895 pokrač ovací škola. Kou ení dýmky bylo v minulosti na venkov výsadou ženatých muž , sedlák . asto kou ili vojáci, kte í tabák dostávali na p íd l b hem vojenské služby. Koncem 19. století kou ily na Valašsku dýmku také starší provdané ženy, svobodné dívky jen tajn . Po 1. sv tové válce se stalo kou ení dýmky společ ensky mén cenné a u mladé generace zvítilo kou ení cigaret.

*Mgr. Kateřina Laufová*

*Exponát m síce zá í*

### **Knížky pro d tí ze sbírky bibliofilí**

S prázdninami skon ily i bezstarostné hry í tení knížek a pro mnoho d tí za al první školní rok. Každým rokem v zá í tomu tak je. Vybrali jsme proto pro zá ijový exponát m síce z muzejní knihovny ze sbírky bibliofilí obrázky z knížky od Paula Rainera *D tské dopoledne* (Des Kindes Vormittag). Knížku dostala na zá átku školního roku 1931 jedna hol í ka z Teplic. Chodila do eské školy (její maminka u ily na zdejší eské škole) a knížka v n m in jí m la pomoci, aby si rozum la s n meckými d tmi, které tehdy jejich rodi e posílali na tzv. „handl“ do vnitrozemí, do eských rodin, aby se nau ily esky. Knížka zaujme i dnes svými p vabnými ilustracemi. Ilustrátorkou byla Anny Engelmannová, která se narodila p ed 120 lety v Olomouci. Bratr Anny Paul (1891-1965) vystudoval architekturu a zabýval se filosofií (p átelil se s Wittgensteinem). Druhý bratr Petr (1892-1939) se stal grafikem. Kultivované prost edí rodiny ji siln ovlivnilo, ale o jejím vzd lání nic nevíme, pravd podobn pomáhala rodi m a stála až v pozadí za vzd láním obou bratr . Dostalo se jí však soustavného soukromého um leckého vzd lání a m la p íležitost pobývat pravideln ve Vídni. O jejich um leckých zá átcích ilustrátorky máme p esn jší zprávy až od roku 1920, kdy jí 21. íjna uspo ádala Spole nost p átel um ní v Olomouci“ výstavu knižních ilustrací pro d tí. Ve dvacátých letech žila ve Vídni pod pseudonymem „Suska“ ( esky Zuzka). Prvním jejím velkým úsp chem bylo roku 1923 n mecko- eské vydání Andersenovy pohádky *Oly Lukoje* v nakladatelství Obelisk. Pozd ji vydala více jak 35 ilustrovaných titul d tských knih, nap íklad v nakladatelství Löwenstein ve Fürtu, které knihy tisklo v n kolika jazycích. esky vyšly t i svazky slavného titulu od James Matthew Barriese *Petr Pan*, *Petr Pan v Kesinngtonském parku* (1925) a *Petr Pan a Wendy* (1926 a 1927), v edici D tská etba, kterou vydávala noviná ka Milena Jesenská (1896-1944). Anny Engelmannová zahynula v roce 1942 ve vyhlazovacím tábo e Malý Trostinec. Další ukázkou byla faksimile list z eského *Malého slabiká e*, ze kterého se u ily prv ákové v letech 1858-1865,



tj. praparodi e dnešních školák . V polovin 19. století eské knížky a u ebnice pro obecné školy vydávala Landfrasova tiskárna v Jind ichov Hradci. Kopii slabiká e k vydání p ipravili studenti pražské grafické školy v Hellichov ulici v Praze k 80. výro í založení této školy v roce 2001.

*PhDr. Jana Perutz Michlová*

### *Exponát m síce listopadu* **Vzkaz dalším generacím**

P i rekonstrukci st ešní krytiny na objektu Kolost jových v ži ek, který je v majetku Ústeckého kraje a spravuje ho Regionální muzeum v Teplicích, p. o., došlo k zajímavému nález. Po odkrytí vrchní ásti jedné z v ži ek, odstran ním již chátrajících šindel , bylo v kopuli první z rekonstruovaných v ži nalezeno pouzdro s n mecky psaným vzkazem z roku 1936. Široká ve ejnost si tento nález mohla zdarma prohlédnout ve foyer teplického zámku, kde byl vystaven jako mimo ádný exponát m síce listopadu roku 2017.

P eklad zprávy z roku 1936: B hem doby vlastnictví Jeho Jasnosti pana knížete JUDr. Alfonse Clary-Aldringena byl tento starý symbol našeho láze ského m sta podroben d kladné renovaci a povedení prací náleželo stavitelství Gustava Nosseka v Teplicích-Šanov . - Cht l bych mému budoucímu následovníkovi ve vedení knížecího hospodá ství p át, aby jej potkaly lepší asy, protože nyní panují katastrofální hospodá ské pom ry.- Pr mysl a obchod leží zcela u dna. - Bída nezam staných je stále v tší. - Politická a celosv tová situace se navlas podobá letním m síc m roku 1914. - Rány sv tové války dnes ješt nejsou zahojeny, nouze, bída a chudoba neustále nar stá bez vyhlídky na zlepšení. - A nikdy nep estanou svítit p íznivé hv zdy nad knížecím domem.

*[podpis] Knížecí generální editel Teplice-Šanov, 28. dubna 1936*

Všichni doufáme v lepší asy, jenom nejzdatn jší z nejúsp š- n jších je schopen se prosadit, nouze, bída a chudoba na jedné stran , na druhé stran obrovské dividendy, finan ní skandály, v miliónových ástkách. Ze všech novin mluví nová válka, Itálie, Habeš, v š i c h n i se obáváme, že v dohledné dob znovu p inese nová sv tová válka nouzi a nešt stí na nyní již t žce zkoušené lidstvo. ímž tená e t chto ádk v následujících stoletích co nejp átelšt ji zdravíme, p ejeme jim vše dobré a prosíme o tichou vzpomínku. Teplice-Šanov, 29. dubna 1936.

*[razítko Stavební firma Anton Gustav Nossek, Teplice-Šanov, Školní 14]*

*[2 podpisy : Anton Gustav Nossek a Hellmut Kopsch]*



Souasná zpráva do budoucnosti, říjen 2017: Situace v České republice je politicky nestabilní díky výsledku práv probíhajících parlamentních voleb, kdy zvítězily netradiční populistické strany. S tímto zmítá strach z terorismu a migrační katastrofy díky přílivu statisíců utečenců z evropských zemí do Evropy.

V Ústeckém kraji vládnou komunisté v čele s hejtnem Oldřichem Bubeníkem a na teplickém magistrátu jsou v čele pravicové strany pod primátorem Jaroslavem Kubrou. Přesto je obecně deklarovaná nespokojenost je hospodářská situace, i díky členství České republiky v Evropské unii dobrá. Lázeňské město Teplice se díky tomu vrací do své proudní slávy

s prioritou na lázeňský charakter. Objekt, ve kterém naleznete tento vzkaz, je součástí Regionálního muzea v Teplicích a v současné době probíhají rozsáhlé rekonstrukce, jejichž dopad snad oceníte i Vy a budete si jich užívat ve zdraví a spokojenosti. Zhotovitelem opravy střešiny Kolostrových věží byla firma Luboše Lasíka KLEMPO z Teplic. Vše nejlepší v budoucnosti Vám v zastoupení obyvatel Teplic přeje ing. Bohuslav Boček, editel Regionálního muzea v Teplicích.



## EXPOZICE

Stávající expozice v roce 2017 navštívilo na teplickém zámku **9 640** návštěvníků (z toho **3 215** lidí románskou expozici **Po stopách zaniklého kláštera v Teplicích**) a Muzeum Krupka **2 280** návštěvníků.

V roce 2017 byly na teplickém zámku otevřeny tři nové expozice: **Paleontologie Teplicka, Grotta a Jídla pro služebníctvo**. Nově zrestaurovaná umělecká jeskyně a malovaný sál byly zařazeny do prohlídky expozice **Po stopách zaniklého kláštera v Teplicích** a románské krypty, čímž vznikl nový proudcovský okruh Regionálního muzea v Teplicích, tzv. TRASA D, která je přístupná pouze s proudcem každou celou hodinu denně kromě pondělí.

Dále byla v roce 2017 doplněna expozice lázeňství malou výstavou k **Roku českého baroka**.

## Paleontologie Teplicka

Expozice představuje zkamenliny všech geologických útvarů zastoupených na území okresu Teplice a v jeho nejbližším okolí, které jsou dochovány v paleontologické sbírce Regionálního muzea v Teplicích.

Jsou zde vystaveny vybrané ukázky fosilní mořské zvířeny druhohor z období svrchní křída, dále trietihorní kvartén a zvířena zastoupená zejména souborem z prostoru horní douhelné pánve a rovněž ukázky kosterních pozůstatků některých savců z období starších čtvrthor. Expozice umožňuje svému návštěvníkovi vytvoření bližší představy o prehistorickém životě v oblasti Teplicka v období přibližně před 100 miliony lety až do dob pravěkého člověka.

Poátky muzejní paleontologické sbírky jsou spojeny se samotným založením teplické muzejní společnosti v roce 1894 a otevřením spolkového muzea pro veřejnost v roce 1897.

Shromáždění nálezu zkamenlin však započalo již před rokem 1890.

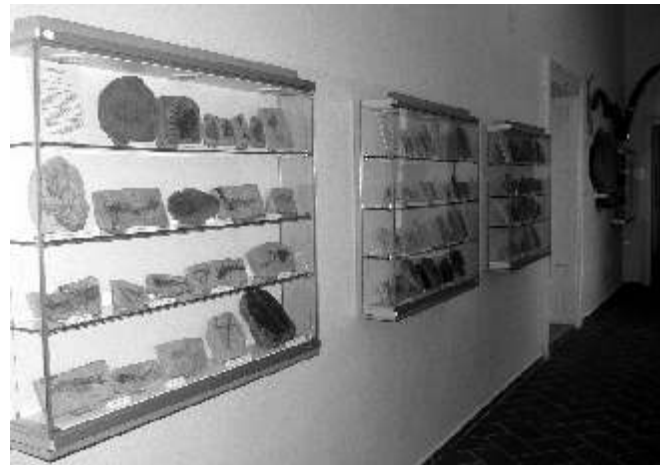
Základem sbírky zkamenlin se stala pánvičkou soukromá sbírka Antona Hermanna Fassla, všestranného a neúnavného sběratele a zároveň pozdějšího muzejního kustoda. Muzejní společnost jeho soukromé sbírky zakoupila. Kolekce zkamenlin již tehdy obsahovala množství cenných vzorků fosilní flóry a fauny druhohor i trietihor z Teplic a okolí. Mnoho z těchto vzácných nálezů bylo předmětem odborného zájmu tehdejších vlnitých paleontologů, jakými byli například Paul Menzel a Gustav Carl Laube.

část nashromážděných nálezů zkamenlin pochází také z období první třetiny 20. století a nezanedbatelnou část sbírky tvoří materiál ze soukromých vlastních sbírek prováděných od roku 1995.

*Miroslav Rado*

## Grotta a jídelna pro služebnictvo

Zpřístupněním prostoru západního křídla bývalého kláštera, ve kterém byla v raném baroku zbudována umělecká jeskyně se vstupním sálem, se otevírá dosud málo známá kapitola stavební historie dnešního teplického zámeckého komplexu. Nahlédneme do nepokojných časů prvních desetiletí 17. století i do soukromí Viléma Vchynského, který se pokusil zbudováním umělecké jeskyně s bohatou exteriérovou výzdobou přiblížit samotnému „zimnímu králi“ Friedrichu V. Falckému (1596-1632), jenž v letech 1619-1620 seděl na českém trůně. Grotta dlouho patřila k zapomenutým architektonickým dokladům tohoto období, v němž se jako velký stavebník ukázal především Albrecht z Valdštejna. (Umělecká jeskyně a státní



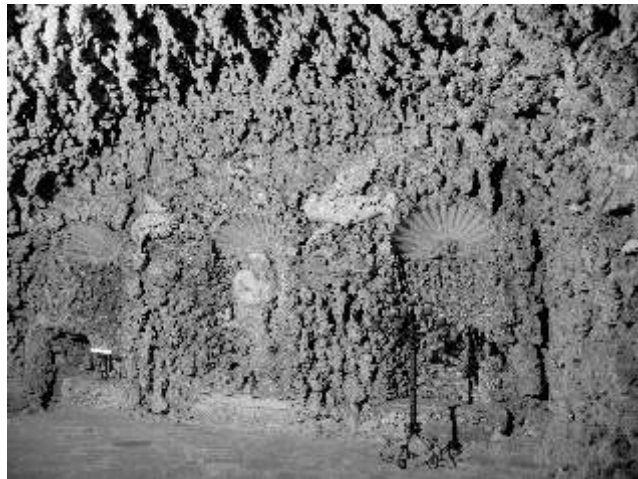
s umělými krápníky zdobí zahradu nejznámější stavby Albrechta z Valdštejna, kterou je pražský Valdštejnský palác).

Do souvislosti s jeho slavnými stavebními počinami dal teplickou grottu architekt a historik architektury Petr Uliňák s kolektivem spolupracovníků, kteří letos na jaře vydali ojedinelou dvoudílnou publikaci „*Architektura Albrechta z Valdštejna*“. Teplické grotto je v nově vydané kapitole s názvem *Zámecká zahrada v Teplicích a osmý div světa*, ve které ji autor i spojuje se slavnou zahradou Friedricha V. v Heidelbergu nazývanou osmým divem světa. Heidelberská zahrada byla vytvořena podle konceptu francouzského zahradníka Salomona de Cause, jenž mezi lety 1615-1620 vydal několik projektů zahradnického díla, včetně pojednání i grafickou podobou, ze kterých pak teprve stavebníci vycházeli.

Převzali myšlenku koupele za doprovodu hudby, kterou podpořili figurální výzdobou s námětem mytologické báje o Orfeovi a Eurydice, která se promítla také do pojetí fasády s vyobrazenými zvířaty, jež podle báje přiláká Orfe v zemi a hra na lyru. Plastiky Orfea a Eurydiky zdobily stěny jeskyně a dnes jsou zde patrné jejich fragmenty. Petr Uliňák vyslovil hypotézu, že to byl právě Fridrich V., kdo za svého krátkého pobytu v Praze inicioval vznik ojedinelého projektu inspirovaného jeho přelichostí - heidelberskou zahradou a poskytl Vilému Vchynskému inspiraci.

Přelichostí se zvířaty v polovině 90. let 19. století vznikla přístavba balkonu, realizovaná podle návrhu teplického architekta Maxe von Loose, zhotovená kamenickou firmou Josefa Seicheho. V průběhu 20. století se vznikla i část fasády pod vrcholovou plastikou lva.

Přelichostí grotto dotvářelo koncepci úpravy vnitřního nádvoří zámku, které se utvořilo na místě bývalého rajského dvora a prostor, kde stávala klášterní bazilika. Její zbytky byly odstraněny za Wolfa z Vesovic a patrně již tehdy mohlo být uvolněné prostranství za leno do vznikající zámecké zahrady. S jistotou toto můžeme tvrdit o období, kdy byl v držení rodu Vchynských/Kinských (1585-1634, erb Vesovic a Vchynských je umístěn na schodišti v hlavní budově). Jak dokládá písemný záznam z roku 1607 (popis lékárny Caspara Swenckfelda v knize o léčivých pramenech) nechal Radslav Vchynský zahradu upravit do dobového konceptu pojetí v estetice staveb a využití cizokrajných rostlin a stromů. Prostor vnitřního nádvoří zaplnily záhony stádané se s volnými stromy a keřmi, obklopujícími vždy vodní rezervoár v různých podobách, a na východní straně, kdy kolem roku 1600 byly postaveny zahradní altány (dnes pod názvem Kolostroj v Žitky). Tradiční koncepcí parkové



nebo zahradní úpravy byla držena až do padesátých let 20. století. Po skončení archeologického průzkumu se nádvoří do původní podoby již nevrátilo a jeho plochu zaplnilo vymezení půdorysu klášterní baziliky a zčásti původní odkryté románské krypty.

Raně renesanční přístavba v západním křídle Starého zámku, jak je v popisech uváděno, byla upravena do dvou sálů. Prvního, vstupního s klenbou s výšemi, kde jsou ve stěně patrné zbytky kvádřového zdiva. Portál s volutami tvoří hlavní vstup do umělecky - grotto přiléhající na severní straně zámeckému kostelu.

Grotta ve své původní délce 13 m je zaklenuta renesanční valenou klenbou a doplněna 12 nikami s obloukem ve tvaru mušle, které se našťi zachovaly dodnes. Počátek renesanční fáze stavebního vývoje tohoto prostoru lze datovat do období Volfa z Vesovic. Potřebu vybudovat reprezentativní sídlo, které by vybavením a honosností mohlo být srovnatelné se sídly panovníka nebo jiných vysoce postavených dvorských úředníků, začal stavbou renesančního zámku realizovat již zmíněný Wolf z Vesovic. Na něj navázal rod Vchynských, který vlastnil Teplice v letech 1585-1634. Nejprve Radslav, poté Vilém Vchynský (1574-1634), majitel zámku a panství od roku 1619 do roku 1634, který luxus sídla zdůraznil vybudováním uměleckým.

Vilém Vchynský netušil, že po jeho smrti připadne v konfiskaci teplický zámek i panství Janu Aldringenovi, který se na jeho zavraždění spolu s Albrechtem z Valdštejna 25. 2. 1634 v Chebu podílel. Jméno Jana Aldringena je na počátku tradice rodu Clary-Aldringen, který v Teplicích sídlil další tři staletí. Na rozdíl od válečníka Jana byli členové rodu především znamenití hospodáři a velkolepí stavitelé, kteří se od roku 1767 stali nositeli knížecího titulu.

To již nastupovala nová doba, jejímž pravým dítětem byl Jan Nepomuk, druhý kníže Clary-Aldringen (1753-1826). Vedení panství se ujal v roce 1788 a až do své smrti v roce 1826 přestavoval teplický zámek a kostel, a zámeckou zahradu změnil z francouzského stylu na módní přirodní ráz, vycházející z pojetí anglických zahrad.

J. N. Clary-Aldringen působil v diplomatických službách rakouského dvora a kromě toho zastával velmi vysokou hodnost generálního ředitele dvorních staveb. Své schopnosti uplatnil také v Teplicích, ve kterých vystihl dobovou módní vlnu oblíbenou v lázních. V letech 1788-1810 velkoryse přestavěl zámek, postavil zámecké divadlo, zahradu vybavil altány a gloriety, kolem zámku odstranil zeď. Spojením architektury s přírodou vtiskl celému komplexu zámeckých budov vpravdě evropský punc. Působil i na stavebníky ve městě a ovlivnil ojedinelou jednotnou klasicistní zástavbu. Mimořádně přestavba požárem zničeného města a výstavba nových lázeňských budov byla jedním z nejvtěších stavebních počinů konce 18. století v českých zemích. To byl také jeden z důvodů, proč se Teplice dostaly na roveň lázeňským městům Západní Evropy (Spa, Baden-Baden apod).

Ve stylově klasicistní jednotně inspirované antickou probíhaly také úpravy interiérů. V jejich rámci se nerozpákoval upravitel tím zničeným dosud celistvou grotto.

Dlouhý prostor původně zdi, pravděpodobně v této době zmizel také velký, bohatou štukovou výzdobou dekorovaný krb ze vstupní síně (dnes Místnost pro návštěvníky). Krápníky byly otlučeny a jejich zbytky zasypány původní úroveň podlahy,

ímž se zakryly základy nesoucí cínovou vanu, ve které se snad kdysi koupal Vilém Vchynský. (Lze to tvrdit na základ inventá s popisem „kroty“, kde je vše uvedeno. První velký soupis byl proveden v roce 1634, další roku 1636, následovaly inventá e v letech 1701 a 1831.)

Nový sál získal jednoduchou, hladkou omítku s výzdobou po vzoru antiky v etn iluzivních rozet a sloup . Souvislost s dalšími prostorami na zámku m že doložit korespondence mezi knížetem a správcem budovy, ve které se v roce 1802 uvádí, že bude provedena úprava stropu v knihovn , na kterém má být použito antických roset.

Zrekonstruovaná místnost p ipomínala výzdobou i charakterem salu terrenu (otev ený sál umíst ěný v p ízemí budovy). Avšak její funkce byla jiná. Jak dokládá návrh na úpravu a výzdobu sálu vzniklého p epažením grotty, sloužila nov vzniklá místnost jako jídelna pro služebnictvo. Ojedín lým p íkladem p ipomíná existenci hospodá - ského zázemí zámku. Návrh s nevj tší pravd podobností pochází od dráž anského architekta Jana Antona Giessela, který stál za celou koncepcí velkorysé p em ny teplického zámku a je autorem mnoha dalších návrh realizovaných i nerealizovaných staveb v teplické zámecké zahrad .

Pozd ji, zatím nelze ur it kdy, byla výzdoba zabílena, ú el místnosti byl zapomenut a stal se z ní odkládací prostor. Jak dokládají inventá e zámku, v roce 1831 nap . spíž pro domácího ob adníka a skladišt pro zámeckého zahradníka.

Koncem 60. let 20. století zde bylo zázemí známé teplické kavárny „Johana“, která upomínala asy tvrže vzniklé na ruinách kláštera v držení eské královny Johany z Rožmitálu. Restaurace byla na po átku 70. let 20. století zrušena a z jídelny i zbytku grotty se stala muzejní truhlárna. Externí výzdoba na fasád p vodní jeskyn z stala našť stí zachovaná, avšak interiér utrp l velmi necitlivé zásahy. Ve zbylé t etin grotty byl do postavy Orfea zabudovaný mohutný kovový buben odsávacího za ízení, kamenná podlaha byla p ekryta zvýšeným d ev ným pódiem, pod které byly naskládány rozm rné a t žké kamenné fragmenty z bývalého zámeckého inventá e.



Na cihlovou podlahu klasicistní jídelny pro služebnictvo byla nalita vysoká vrstva betonu, do které byla zasekána potrubní vedení pro elektroinstalaci a její rozvody.

V letech 2012-2014 probíhala restaurace grotty. Kamenné fragmenty se opřely na nádvoří zámku, odsávací zařízení bylo odstraněno a z uměle vytvořených krápníků odsáta velká vrstva prachu. Zásah odhalil i povodňovou technologickou stránku „výroby“ krápníků, které byly vytvářeny z drčeného kamene, dřevěného uhlí a pojidla - malty a pak tvarovány na kovové a dřevěné trny, nebo fragmenty stěšních tašek, které jsou dodnes patrné a jejichž existence je restaurátorským zásahem prokázána.

Při restaurování byl proveden laboratorní rozbor složení hmoty krápníků, který doložil, že byl využit materiál z blízkého okolí. Zásah se týkal také povodňové dlažby, která byla očištěna. V severozápadním rohu grotty byla rovněž ponechána dispozice zdí s otvorem vedoucím do sklepních prostor (všechny tyto místnosti jsou podsklepeny cca 3 m vysokou valenou klenbou). Úhel nebyl doposud přesně stanoven, mohl sloužit například k odvětrávání prostoru. Restaurování prováděla dílna sochařská restaurátora Libora Piskláka.

Restaurování jídelny pro služebnictvo probíhalo od podzimu 2014 do 26. 6. 2017. Rozděleno bylo do několika etap, nejprve byly provedeny sondy, které odkryly v opadávajících několika vrstvách vápenných nátěrů iluzivní architektonické prvky. Následovalo odstranění betonu z podlahy a krátký archeologický průzkum, který odhalil obsah zásypu a již uvedené zbytky cihlového lemu, který nesl cínovou vanu.



Po skon ení pr zkumu provedla dílna L. Piskláka rekonstrukci cihlové podlahy, poté byl ve st n p epažující grottu zazd n dve ní otvor ze 70. let 20. století. Otvor zde byl proražen v souvislosti s provozem truhlárny. Pak nastaly etapy pracného restaurování, b hem kterého bylo provedeno i zajišt ní trhající se východní st ny pod balkonem.

Na klenb a st nách restauráto i Václav a Alena Pot kovi postupn skalpelem odstra ovali vápenné p emalby, fixovali odhalenou malbu imitující mramorové obložení a kanelované sloupy. V poslední etap , v roce 2017 provedli retuše celé výmalby a místnost prakticky uvedli do p vodního stavu.

K zajišt ní osv tlení byl vybrán lustr holandského typu z muzejních sbírek vyrobený v první polovin 20. století. Lustr již byl opat en elektrifikací, p vodní osv tlení bylo zajišt no svícny. Zda zde byl rovn ž lustr nebo jen svícny není prozatím zjišt no.

Restaurováním sálu získalo teplické muzeum jedine ný prostor s výzdobou raného 19. století. Ojediná lý jednak v netradi ním pojetí prostoru sloužícímu služebnictvu, jelikož mu byla v nována podobná pozornost jako prostorám majitel zámku a druhak je to jediná místnost provozního zázemí teplického zámku umíst něho tradi n v p ízemí, která se díky restaurování vrátila do p vodní podoby.

Jídelna, pokud tomuto ú elu opravdu sloužila, nemá v republice obdoby. S grottu jako um lou jeskyní dopln nou vodním dílem se setkáváme p edevším ve Valdštejnské zahrad v Praze, která byla budována ve stejném období. Pro náš kraj je charakteristická grotta na zámku v Ploskovicích, známá je grotta na zámku v Lednici a do pov domí se dostává grotta v Zásnukách. Všechny byly vytvá eny koncem 17. nebo na za átku 18. století a jsou tedy mladší než grotta teplická. Grotty byly stav ny i v 19. století, nap . v Praze v Havlí kových sadech u vily zv. Grébovka byla vybudována až v 80. letech 19. století. Zrekonstruovaná byla teprve nedávno.

*PhDr. Bohuslava Chleborádová*

## **ROK ESKÉHO BAROKA V TEPLICKÉM MUZEU**

*1. 7. - 20. 9. /expozice láze ství na teplickém zámku*

Rok 2017 byl vyhlášen Rokem eského baroka. V Regionálním muzeu v Teplicích mu byla v nována malá výstava umíst ná v expozici láze ství. Zde je dlouhodob vystaven model jedné z nejce nnjších památek Teplic, Morového sloupu Nejsv t jší Trojice na Zámeckém nám stí, dílo nejslavn jšího socha e eského baroka Matyáše Bernarda Brauna a jeho dílny. Malá prezentace v expozici teplického zámku p edstavila smlouvu na zhotovení díla z roku 1717 (dokon eno roku 1719) i originál grafického návrhu díla vytvo eného samotným Braunem, který je jediným kusem ve sbírkách muzeí a galerií eské republiky. Prezentace byla v nována i prvnímu velkému restaurování Morového sloupu v roce 1895, které bylo vedeno slavným architektem Friedrichem Ohmanem. Malá výstava byla v zá í 2017 zakon ena p ednáškou PhDr. B. Chleborádové a PhDr. V. Honyse o barokní plastice na Teplicku.





## EDI NÍ INNOST

V roce 2017 byla sestavena a vytištěna **Výroční zpráva Regionálního muzea v Teplicích za rok 2016**, a vydány monografie **Hradiště Hrádek u Libochovan** a katalog sbírek **120 let teplického muzea**.

## NOVÉ PUBLIKACE

### Hradiště Hrádek u Libochovan

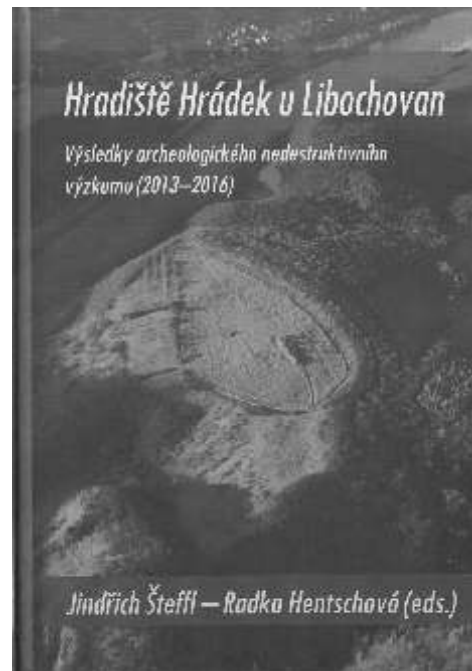
Výsledky archeologického nedestruktivního výzkumu (2013-2017)

*Editoři: Jindřich Šteffl a Radka Hentschová*

Hrádecké hradiště, které se nachází na strategické poloze nad východním břehem Labe v české braně, je známo archeologické obci již po dvě století. V odborné literatuře je poměrně často uváděno jako velmi významná lokalita, o čemž samozřejmě není sporu, ale odborný výzkum vedoucí k jeho bližšímu poznání zde doposud proveden nebyl. Tento stav alespoň částečně napravila nová publikace Regionálního muzea v Teplicích, určená jak odborné tak široké veřejnosti. Autoři vyslyšeli stesk uvedený v Encyklopedii pravěk ve středních a východních Moravě a ve Slezsku (Sklenář et al. 2002), kde se mimo jiné o této lokalitě píše „A kolik je hradiště známo téměř 200 let (od roku 1820) nikdo nenašel odvahu je zkoumat“. Samotný archeologický výzkum byl veden pouze nedestruktivními metodami a byl značně obohacen o interdisciplinární spolupráci.

Monografie je rozdělena na dvě části. První z nich se zabývá samotným výzkumem hradiště Hrádku, včetně shrnutí historických a archeologických poznatků o této lokalitě již od dob, kdy se hradiště poprvé objevuje v literatuře, tedy od konce 18. století až do naší současnosti. Druhá část se zabývá depotem z doby bronzové, pocházejícím z blízkého okolí hradiště. Není totiž stále vyloučeno, že by mezi Hrádkem a depoty mohla existovat nějaká bližší spojitost. Kapitola o depotech zahrnuje i problematiku týkající se jejich možného účelu a důvodů, které vedly obyvatele doby bronzové k jejich ukládání.

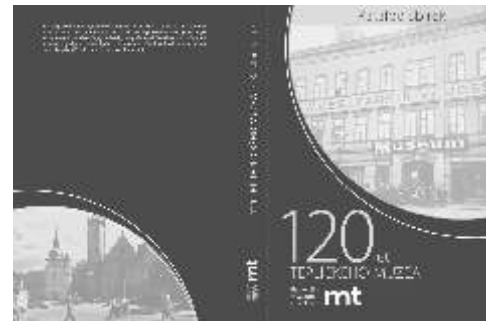
Šteffl, Jindřich a Hentschová, Radka (eds.). *Hradiště Hrádek u Libochovan. Výsledky archeologického nedestruktivního výzkumu (2013-2017)*. Teplice: Regionální muzeum v Teplicích, 2017. 204 s. ISBN 978-80-85321-77-7. cena 200,- Kč (Publikace byla do konce roku 2017 zcela vyprodána!)



## 120 LET TEPLICKÉHO MUZEA

Katalog sbírek sestavili odborní pracovníci Regionálního muzea v Teplicích k 120. výročí otevření muzea a oslav 70 let muzejník na teplickém zámku. Publikace obsahuje, kromě úvodní studie Mgr. P. Bouškové a Mgr. V. Kellera o 120leté historii teplického muzea a krátkých charakteristik jednotlivých podsbírek, popsané fotografie téměř 200 sbírkových předmětů z archeologických, historických, knihovnických a přírodních sbírek, včetně například jejich konzervování a restaurování.

*Katalog sbírek 120 TEPLICKÉHO MUZEA. Teplice : Regionální muzeum v Teplicích, 2017. 277 s. ISBN 978-80-85321-78-4, cena 120,- Kč*



## DOPROVODNÉ AKCE

*Prostory Regionálního muzea v Teplicích (dále jen RMT), respektive teplického zámku, nejsou využívány pouze pro stálé expozice a krátkodobé výstavy muzea, ale jsou místem konání nejen z jiných kulturních a společenských akcí. V nově zřízené Místnosti pro návštěvníky teplického zámku se od roku 2016 konají nejen přednášky pro veřejnost, ale také pravidelné schůzky **esé numismatické společnosti Teplice**.*

V roce 2017 pracovníci RMT zajistili pro **2 114** žáků a studentů **64** programů pro školy a upadali **7** přednášek, **6** komentovaných prohlídek a **30** dalších doprovodných akcí, které navštívilo celkem **4 677** lidí.

### Přednášky

- 23. 5. *Bc. M. Valtrová Kašparová*: Tradiční architektura na Teplicku
- 30. 5. Přednáška a promítání filmu FREEDOM TO MARRY
- 27. 6. *Mgr. P. Boušková*: Život a dílo Reginalda Czermacka
- 20. 9. *PhDr. B. Chleborádová a PhDr. V. Honys*: Barokní plastika na Teplicku
- 14. 11. *PhDr. J. Wolf*: Ve znamení salamandra (viz. fotografie vpravo)
- 28. 11. Přednáška a promítání filmu S doudou na místě v rámci KineDoku
- 12. 12. *Mgr. J. Šrejbrová, Ph.D.*: UNESCO a horní města Krušných hor



### Další vybrané doprovodné akce

- 8. 4. Dětská velikonoční dílna
- 19. a 20. 5. Opera buffa Vepřová odysea
- 20. 5. Teplický pimarátón
- 26. 5. Dětské muzejní hasičské odpoledne *(viz. fotografie vpravo)*
- 26. 5. XIII. muzejní noc v Teplicích
- 9. 6. Noc kostel
- 21. 6. Kest knihy Hradiště Hrádek u Libochovan
- 29. 6. Slavnostní otevření grotty a malovaného sálu
- 4. 8. - 3. 9. Letní kino na zámku
- 7. - 9. 9. Divadlo na zámku
- 14. 9. Mezinárodní den archeologie
- 13. 10. Koncert portugalská skupina Camoes Band v rámci festivalu románských jazyk
- 31. 10. Tisková konference k rekonstrukci tzv. Kolostýž v žižek na teplickém zámku
- 19. 11. Komentovaná ochutnávka košer vín z Chrámce s hudebním doprovodem cimbálové kapely Capella jako součást akce Teplický Cimes 2017
- 15. 12. Oživlý duch Vánoc s Divadlem v Pytli
- 16. - 17. 12. Dětská vánoční dílna



### XIII. MUZEJNÍ NOC V TEPLICÍCH \* pátek 26. 5. 2017 \* 19 - 24 hodin

V roce 2017 byl již 13. ročník Festivalu muzejních nocí zahájen 19. května na hradě v Litoměřicích a probíhal v různých městech celé České republiky až do 20. srpna.

Regionální muzeum v Teplicích se do Festivalu muzejních nocí zapojuje pravidelně. XIII. teplická muzejní noc se uskutečnila v pátek 26. května od 19 do 24 hodin na teplickém zámku tradičně v předvečer zahájení lázeňské sezóny v Teplicích. V posledních letech je věnována konkrétnímu tématu (2010 - „Iluze a realita“, 2011 - „Benátská noc“, 2012 - „200. výročí setkání Beethovena a Goetha v Teplicích“, 2013 - „200. výročí bitvy u Chlumce“, 2014 - „600 let Židů v Teplicích“, 2015 - „Noc v muzeu“, 2015 - „Karel IV. a jeho doba“), ale vesměs se vždy jedná o netradiční prohlídky muzejních expozic na teplickém zámku s průvodci v kostýmech, s divadelními výstupy a ohňovou show ve 22 hodin. Teplická veřejnost tuto akci každoročně vyhledává, návštěvnost se kapacitně pohybuje maximálně okolo 300 lidí za večer a bývá vyprodáno.

Program XIII. teplické muzejní noci za al ve spolupráci s Hasi ským záchranným sborem Teplice již odpoledne v 15 hodin programem pro d ti od 5 do 12 let bez doprovodu rodi . D ti si s pr vodci prohlédly výstavu Pod ochranou svatého Floriána, kde pro n byl p ipraven pracovní list, který si spole n vyplnily a po jehož odevzdání získaly malou odm nu. V druhé ásti programu se na vnit ním nádvo í teplického zámku seznámily s prací dobrovolných hasí z Proboštova, kte í jim ochotn ukázali nejen hasi skou vyzbroj a výstroj, ale nau ilije, jak pesn hasit požár a poskytovat první pomoc.

Od 19 do 24 hodin se konala ve erní muzejní noc na téma **SLAVNÁ VÝRO Í - 120 let od otev ení muzea, 70 let na teplickém zámku a 150. výro í založení Hasi ského záchranného sboru v Teplicích**. Pr vodci v kostýmech provedli skupiny cca 30 lidí následujícími expozicemi a scénkami. V expozici porcelánu a zámeckých pokojích se prost ednictvím divadla M. Ryby seznámili s Reginaldem Czermackem, továrníkem a výrobcem hasi ské techniky, který spoluzakládal teplický muzejní spolek, a s jeho tance chtivou manželkou. V Rokokovém sále je ekala hasi ská zábava s divadlem J. Hunky na hasi ském bále. Byli tak sou ástí nejen volby královny krásy, ale i sv dky vyhlašování tomboly. V Renesan ím sále a expozici láze ství divadlo P. Stola e pobavilo návště v níky programem o zakladatelích teplického muzea, které bylo dopln no krátkým výstupem muzejník V. Kellera a Z. VI kové v rolích p ísného soudruha editela a pilné soudružky sekretá ky. Studenti teplického gymnázia návště v níky m v Románské expozici p edstavili prvního kurátora teplického muzea A. H. Fassla, jenž se více než svým pracovním povinnostem v noval amatérským archeologickým výzkum m, ale jehož po etná sbírka (p es 900 000 p edm t ) dala základ teplickým muzejním sbírkám. Posledním vstupem ve era bylo vystoupení muzejního IT technika B. Matouše, který v nov zrestaurované um lé jeskyni oživil pov st o Orfeovi a jako on byl sveden bakchankami v podání mladých muzejních praktikantek.

Všichni návště v níci XIII. muzejní noci byli zváni na oh ovou show ve 22 hodin a mohli si p i odchodu prohlédnout výstavu NESMRTELNÁ KRÁSA v p ízemí teplického zámku za doprovodu jejich autor z p írodov dného odd lení.



## SLUŽBY BADATELŮ MA VE EJNOSTI

Pracovnice a pracovníci odborných oddělení RMT v roce 2017 zajistili **1780** badatelských návštěv a dotazů (z toho **1061** v knihovně). Dále bylo ze sbírkových fondů RMT v roce 2017 zapůjčeno **1070** předmětů v rámci **13** zájezdů a Bc. Kateřinou Suchou vypracováno **31** smluv o užití věci. Na vlastní výstavy si RMT zapůjčilo **446** předmětů v rámci **32** zájezdů.

Pracovnice služeb ve ejnosti Vlasta Tichá zajistila v roce 2017 **38** pronájmů: **1x** Místnost pro návštěvníky, **4x** nádvoří teplického zámku, **2x** bývalá Obchodní síň, **16x** Rokokový sál a **15** svateb v prostorách zámku.

Archeologické oddělení v roce 2017 vypracovalo **253** odborných stanovisek na požádání institucí a investorů, prozkoumalo **157** lokalit a provedlo **6** záchranných archeologických výzkumů.

## PORADNÍ SBOR PRO SBÍRKOTVORNOU ČINNOST

*je poradním orgánem ředitele Regionálního muzea v Teplicích, p.o. (dále jen RMT), jehož úkolem je vyjadřovat se ke koncepci a programu sbírkotvorné činnosti, především k akvizicím a jiným pohybům sbírkového fondu. Obvykle se schází dvakrát do roka a skládá se z odborníků z příbuzných institucí a externích znalců.*

Poradní sbor pro sbírkotvornou činnost RMT svolává pracovnice centrální evidence RMT Bc. Kateřina Suchá, v roce 2017 se sešel dvakrát: **17. května** a **22. listopadu**, a vydal písemný protokol, ve kterém zaznamenal své stanovisko k novým přírůstkům a k odpisům ze sbírek RMT.

### Členové Poradního sboru pro sbírkotvornou činnost RMT

Jarmila Trägrová - soukromá sběratelka

Ing. Vladimír Mjalovský - předseda teplické pobočky české numismatické společnosti

PhDr. Jiří Wolf (do 17. 5.) - historik, kurátor Muzea města Duchcov

PhDr. Ivana Slunéková (od 22. 11.) - ředitelka Okresní knihovny Teplice

RNDr. Petr Chváta - geolog, přírodovědec

Mgr. Radek Spála - vedoucí Odboru kultury a památkové péče Krajského úřadu Ústeckého kraje

### Významné akvizice roku 2017:

\* *Dekoratívni skleněná váza* ky ze sklárny Welz v Hrobu z přelomu 19. a 20. století, nákupní cena **2 320,- Kč**

\* *Dóza na sušenky, Pallme-König & Habel v Košanech* z přelomu 19. a 20. století, nákupní cena **3 500,- Kč** (na fotografii vpravo)



- \* *Osm sklených p edm t z bezbarvého skla zušlecht né ervenou lazurou a dekorované smýkanou rytinou*, zhotoveno v oblasti Nového Boru v 2. pol. 19. století, nákupní cena **4 700,- K**
- \* *Láze ská skleni ka*, Severní echy, 2. pol. 19. století, nákupní cena **600,- K**
- \* *Pohárek z alabastrového skla*, Severní echy, 1. pol. 19. století, nákupní cena **2 500,-K**
- \* *Hutn tvarovaná dekorativní vázi ka*, Severní echy, konec 19. století, nákupní cena **2 500,- K**
- \* *45 minerál z lokalit Krupka, Moldava a Cínovec*, nákupní cena **10 000,- K**
- \* *Schichtova kucha ka*, 5 díl v deskách, nákupní cena **300,- K**
- \* *Zlatá kniha hospody ky Vitello*, 3 díly, nákupní cena **150,- K**
- \* *Fotografie Benešova nám stí ze 17. 11. 1990*, 8 ks, nákupní cena **2 000,- K**
- \* *Replika ú ednické d Iní šavle s pochvou*, kolem roku 2000, nákupní cena **500,- K**
- \* *Soubor lékárenských nádob, r zné materiály, 1830-1850*, 42 ks, nákupní cena **16 000,- K**
- \* *Místopisná mapa Království eského*, nákupní cena **300,- K**

## AKVIZICE DO SBÍRKY SKLA A KERAMIKY

V roce 2017 byly sbírky skla a keramiky rozší eny a o adu sklených a keramických p edm t z produkce regionálních firem. Sběrka skla byla nákupem od soukromého sb ratele rozší ena o více jak 30 ks lisovaného skla z 1. t etiny 20. stol. z produkce sklárny Rudolfova hu v Dubí u Teplic. Autorem v podstat všech vzorovaných tvar , které v té dob sklárna vyráb la, byl kmenový firemní návrhá Rudolf Schröter, který ve sklárn p sobil v letech 1912-1958. Sklárna m la v jeho p íjetí rozhodn š astnou ruku. ada jeho návrh se totiž nevratn vtiskla do pam ti mnoha generací lidí. Rudolf Schröter je nap íklad autorem proslulé „nerozbitné“ skleni ky Durit a dalších bezmála t iceti soubor a desítek váz a jednotlivin. Na kusy nejpo etn jší byl soubor Lord vyvzorovaný v roce 1921, který se skládal z tém 250 ks stolního lisovaného skla. V Rudolfovu hutí se vyráb lo dekorativní a stolní lisované sklo, které na za átku 20. století svým dekorem napodobovalo sklo broušené. Pod vlivem nových trend , mezivále ného Art Deca a následn funkcionalismu, za al Schröter navrhovat tvarov jednoduché a funk ní výrobky s minimalistickým dekorem. Takovými byly zejména soubory Bull, Perforal, Pollax, Teplitz, Argos, Roma a další. N které z nich byly vyráb ny až do poloviny 90. let 20. století. Rudolf Schröter z stal firm Inwald v r ný b hem hospodá ské krize, druhé sv tové války, i po znárodn ní sklárny v roce 1945. Jako odborník do odsunu n meckého obyvatelstva nemusel,

*Kolekce váz „LENS“ s motivem o ky, r zné velikostí a barevné varianty, 1955, v. . 914/15,5/23, SKLO UNION, závod Rosice u Brna, autor návrhu Rudolf Schröter*





a tak pro Rudolfovu hu navrhoval až do d chodového v ku. Po odchodu ze sklárny v roce 1958 se údajn vrátil do rodného N mecka. Jeho další osudy ani datum úmrtí se nám dosud nepoda ilo zjistit. Ve sklárn vzniklo v 50. letech návrhá ské st edisko, do kterého nastoupili mladí výtvarníci - absolventi Vysoké školy um leckopr myslové v Praze, kte í na tvorbu Rudolfa Schrötera navázali. Teplické muzeum plánuje p ípravit tomuto výjime nému a pon kud opominutému sklá skému návrhá i výstavu v roce 2020.

**Váza z kolekce „SIGURD“**, v. . 19917/19,5, 1926, SKLO UNION, závod He manova Hu u Plzn , autor návrhu Rudolf Schröter



Druhou významnou ákvizicí je p ír stek do podsíbrky porcelánu a keramiky. Cenov vst ícnou nabídkou od Ústavu pro zastupování státu ve v cech majetkových teplické muzeum získalo do svých sbírek 12 ks figurálního porcelánu ze 40. - 70. let 20. století vyrobených v Porcelánové manufaktu e Royal Dux Bohemia, a.s. v Duchcov . Duchcovský porcelán je stále velmi žádaným sb ratelským artiklem. Tradice výroby keramiky v této manufaktu e sahá do roku 1853. Výrobu figurální keramiky v Duchcov zahájil Eduard Eichler. Sv tový úspě ch továrna zaznamenala na p elomu 19. a 20. století. V té dob již továrnu vedl Eichler v syn Anton Franz Eichler a ze Wilhelm Hans. Firemním modelérem byl Alois Hampel. Modeloval vázy, mísy, sochy a sousoší pod vlivem florální secese. T mto výrobky manufaktura slavila úspě chy na mnoha sv tových výstavách. Firma p ekonala hospodá skou krizi i ob sv tové války. Na pozici návrhá se vyst ídala pestrá paleta um lc . V p edvále ném období se jako kmenová modelérka v duchcovské porcelánce uplatnila Elly Strobach Königová. Šedesátá léta, pro které byl specifický tzv. bruselský styl, jsou spojena se jménem Jaroslava Ježka. Dalším d ležitým mezníkem byl rok 1972, kdy vznikl projekt zvaný INOPOR. Jednalo se o spolupráci mezi Karlovarským porcelánem a pražským ÚBOKem. Zám rem projektu byla malosériová výroba designového porcelánu ur ená náro n jší klientele. V duchcovské porcelánce v rámci projektu realizovali své nápady etní um lci: V. David, J. Radová, H. Samohelová, M. Vejcová, L. Vojí ová, C. Grusová,

**Tan ící dívky**, porcelán, dekor Luxor, nezna eno, 30. - 40. léta 20. století, Porcelánová manufaktura Royal Dux Bohemia, a.s., autorka Elly Strobach Königová

V. Šerák, J. Víková, J. ěrnoch, P. Rada, prof. O. Eckert a další. Od 50. let v duchcovské porcelánce p sobil jako firemní výtvarník František Rábel, jehož v modelárn vyst ídal jeho žák, sou asný kmenový modelér, Miroslav Mrá ek.

Regionální muzeum v Teplicích systematicky zkoumá keramické a sklá ské firmy v teplickém regionu nejen z hlediska jejich historie, ale též z pohledu emesné a um lecké produkce. Cílené akvizice do muzejních sbírek dokumentují výrobu jednotlivých firem v r zných asových obdobích a fázích výrobní produkce.

*MgA. Jitka Bažantová, kurátorka sbírek užitého um ní*

*Akt, porcelán, dekor Pastel, zna eno, 70. léta 20. století, Porcelánová manufaktura Royal Dux Bohemia, a.s., autor z ejm ak. soch. Vladimír David*

### AKVIZICE DO SBÍRKY FOTOGRAFIE

Sbírka fotografií se rozší íla o osm snímk , které autor výstižn nazval Rok poté...



ernobilé fotografie zachycují Benešovo nám stí v Teplicích dne 17. listopadu 1990, tedy p esn rok po tzv. sametové revoluci. Ze snímek je patrné, že m sto od té doby prošlo zm nou. Tyto zm ny lze sledovat prost ednictvím drobných detail (nap . plakátovací plocha), které však komplexn utvá í obraz urbanistického a společenského vývoje v Teplicích. A práv dokumentování t chto zm n je jeden z cíl muzea. Bezespору se jedná o badatelsky cenné doklady o prom n společnosti.

as je neúprosný a vzpomínky blednou, a proto v muzeu schra ujeme a uchovááme fotografie pro budoucí generace tak, jako to d lali naši p edch dci.

*Mgr. Jana Strnadová, kurátorka sbírky fotografií*





## INNOST JEDNOTLIVÝCH ODDĚLENÍ

### *Archeologické oddělení*

#### **Tvorba sbírek**

V roce 2017 bylo do archeologických sbírek zapsáno 9 prstkových úsečů sbírkových předmětů a jejich soubor, a zaevidováno 964 karet s 5 833 inventurními čísly. Mgr. J. Hudec vypracoval 253 odborných stanovisek na požádání institucí a investorů a PhDr. L. Kursová sjednávala smlouvy s investory. Odborní pracovníci archeologického oddělení dále prozkoumali 157 lokalit (Mgr. J. Hudec - 33, PhDr. L. Kursová - 22, PhDr. J. Šteffl - 47 a Mgr. K. Viktorová - 55) a realizovali 6 záchranných archeologických výzkumů (Duchcov, 3x Teplice, Krupka a Ústí nad Labem).

#### **Evidence, digitalizace a dokumentace sbírek**

Mgr. K. Laufová a Bc. R. Procházková vedly knihu prstkových úsečů, prováděly chronologickou evidenci nových prstkových úsečů, zpracovávaly systematickou evidenci jednotlivých odborných pracovníků a Bc. R. Procházková vypracovala na konci roku 2017 roční zprávu o aktuálním stavu archeologické sbírky.

PhDr. L. Kursová provedla systematickou evidenci předmětů. S 15, 41-47/2009. Mgr. J. Hudec systematicky evidoval předměty. S 3/2011, B 6-9/2000 a B 203-205/2000. Mgr. K. Viktorová provedla evidenci nálezů z výzkumu v Mělníku. PhDr. J. Šteffl systematicky evidoval nálezy s předměty. S 10/2015 a S 1/2016.

Mgr. J. Hudec pokračoval v práci na nálezových zprávách z vlastních terénních výzkumů v Starých Srbských, Hlinsku a Věšíně. PhDr. J. Šteffl zhotovil nálezovou zprávu z vlastního terénního výzkumu v Kostomlatech pod Milešovkou a Mgr. K. Viktorová dokončila práci na nálezové zprávě z výzkumu v Hrobčicích.

M. Cestová dle Plánu digitalizace na rok 2017 naskenovala 2 326 negativů, 1 765 map, výkresů, textů a tabulek, a nafotila 1 424 sbírkových předmětů. Mgr. J. Hudec digitalizoval rejstříky (tituly) knih zapůjčených do příruční knihovny archeologického oddělení z knihovny RMT.

Mimo plán B. Linhartová zhotovila kresby předmětů a archeologických situací pro publikování inštitucionální inštituce a Bc. R. Procházková navrhla obálku knihy Hradiště Hrádek u Libochovan a plakát ke Dni archeologie 2017.

#### **Inventarizace a revize sbírek**

Pracovníci archeologického oddělení provedli v roce 2017 inventarizaci druhé části fondu Archeologický ústav, nálezy vedené pod příjmy B1-205/2000 a B 1-141, 174-581/2001 (94 560 kusů), fond Bílina (154 000 kusů) a fond Soběslav (7 000 kusů, prstkové k 31. 12. 2003).

#### **Konzervace a restaurování sbírek**

M. Svobodová v roce 2017 ošetřila 27 nekovových sbírkových předmětů a cca 9 500 kusů keramiky z terénních výzkumů a sbírek prováděných v roce 2017, a vyplnila k nim konzervátorské listy. Mgr. K. Laufová a Bc. R. Procházková doplnily záznamy o provedené rekonzervaci nekeramických sbírkových předmětů, včetně fotodokumentace rekonzervovaných předmětů.

Mimo plán M. Svobodová konzervovala 6 bronzových předmětů pro externího zadavatele.

### Správa depozitů a manipulace se sbírkami

Mgr. K. Laufová a Bc. R. Procházková v roce 2017 každý měsíc kontrolovaly teplotu a vlhkost v archeologických depozitářích s digitálním výstupem.

### Služby veřejnosti

Archeologické oddělení v roce 2017 poskytlo cca 1 400 sbírkových předem t 10 badatelů. Odbornými pracovníky bylo zodpovězeno 68 odborných dotazů, zajištěno 12 výpůjček (450 sbírkových předem t a jejich soubor), uspořádány 2 přednášky pro veřejnost (PhDr. J. Šteffl) a 15 komentovaných prohlídek expozic pro 360 žáků a studentů (PhDr. L. Kursová - 1, Mgr. J. Hudec - 3 a Mgr. K. Viktorová - 11), a uvedeno 5 článků a studií v odborných publikacích a časopisech. PhDr. J. Šteffl samostatně připravil vydání monografie **Hradiště Hrádek u Libochovan**. (více na s. 32)

Dále pracovníci archeologického oddělení zajistili Noc kostelů 2017, uspořádali již III. Mezinárodní den archeologie na teplickém zámku, podíleli se na Děkům muzejním odpolední a XIII. Muzejní noci a fotografiemi a texty přispěli do Katalogu sbírek 120 LET TEPLICKÉHO MUZEA.

### Prezentace sbírek

Odborní pracovníci archeologického oddělení v roce 2017 připravili 1 expozici: Hliněné fajfky a historie tabáku aneb zlozvyk kouření (Mgr. K. Laufová) a podíleli se na výstavě XXL.

### V deckových výzkumných aktivitách

PhDr. J. Šteffl ukončil nedestruktivní archeologický výzkum lokality Hradiště Hrádek u Libochovan (2013-2017) vydáním publikace.

### Historické oddělení

### Tvorba sbírek

Kurátory jednotlivých historických sbírek prováděli v roce 2017 akvizice sbírkových předem t a dokumentů dle akvizičního plánu a proběhly uskutečnily prohlídky v prodejních starožitností a sledovali starožitný trh na internetu.



Sbírky byly historické sbírky doplněny o 19 předmětů, darem o 5 a nákupem o 378 předmětů a jejich soubor (celkem 402 sbírkových předmětů a jejich soubor, zapsaných pod 205 položkami).

### **Evidence, digitalizace a dokumentace sbírek**

Mgr. P. Boušková a PhDr. B. Chleborádová dokumentovaly hbitovy na Teplicku a spolupracovaly s Magistrátem města Teplice při jejich pasportizaci.

Odborní pracovníci historického oddělení prováděli v roce 2017 dokumentaci v rámci jednotlivých sbírek: tradiční lidová umění, folklor a lidová architektura, a volnočasové aktivity od 60. let 20. století (Bc. M. Valtrová Kašparová), národnostní menšiny na Teplicku (Bc. M. Valtrová Kašparová, Bc. M. Novotná, Mgr. V. Keller a Mgr. J. Strnadová), současné společenské a politický vývoj regionu, srpen 1968 a listopad 1989 (Mgr. V. Keller a Mgr. J. Strnadová), urbanistické a architektonické změny na Teplicku (Mgr. V. Keller, Mgr. J. Strnadová, Mgr. P. Boušková a PhDr. B. Chleborádová).

Kurátoři jednotlivých historických sbírek systematicky evidovali a digitalizovali v programu DEMUS 894 inv. z historických sbírek (MgA. J. Bažantová - 138, Mgr. P. Boušková - 30, Mgr. J. Strnadová - 26, N. Holánová - 175, Mgr. E. Mžourková - 232, PhDr. B. Chleborádová - 30, Bc. K. Suchá - 143, Bc. M. Novotná a Bc. M. Valtrová Kašparová - 78 a Mgr. V. Keller - 31).

N. Holánová rekatologizovala 166 pohlednic a 20 kusů nábytku ze sbírky historie, Bc. M. Valtrová Kašparová 19 předmětů z etnografické sbírky, Mgr. V. Keller 19 předmětů ze souboru Schlaraffia, Mgr. P. Boušková 30 kombinovaných předmětů ze sbírky historie, PhDr. B. Chleborádová 5 předmětů ze sbírek obrazů, plastiky a grafiky a MgA. J. Bažantová 46 lázeňských skleniček.

Obrazový byl v roce 2017 digitalizováno 459 předmětů z historických sbírek: H - pohlednice/N. Holánová - 166 ks, H - textil, nábytek - 45 ks, N - etnografie/Bc. M. Valtrová Kašparová - 60 ks, CAF - fotografie Clary-Aldringen / N. Holánová a PhDr. B. Chleborádová - 168 ks a OP a G - obrazy, plastiky a grafiky (esko-n me tí výtvarníci) - P. Pazderníková, M. Jurenková a PhDr. B. Chleborádová - 20 ks.

Bc. K. Suchá, P. Pazderníková a N. Holánová zhotovily soupisy vybraných předmětů z historické sbírky (textil a nábytek) a Mgr. V. Keller pokračoval v novém uspořádání kartotéky sfragistiky. N. Holánová ve spolupráci s Mgr. P. Bouškovou a Mgr. V. Kellerem doplnili soupis historických fotografií a Bc. M. Valtrová Kašparová a Bc. M. Novotná doplnily údaje v soupisu lidových skříní z etnografické sbírky a aktualizovaly seznam lidových staveb na Teplicku. PhDr. B. Chleborádová pořídila soupis předmětů získaných do muzejních sbírek v letech 1932-1938 (Sekce pro výtvarné umění) - obrazy, plastiky, grafické listy a kresby.

Mimo plán MgA. J. Bažantová editovala a popsala fotografie fondu lisované sklo (cca 2500 předmětů). Dále P. Pazderníková a Mgr. P. Boušková zhotovily fotodokumentaci kuší pro Muzeum města Ústí nad Labem a N. Holánová a J. Kašpar doplnili fotodokumentaci expozice cínu v Muzeu Krupka.

### **Inventarizace a revize sbírek**

P. Pazderníková, M. Jurenková a M. Pekárková dokončily inventarizaci sbírky PK - porcelán a keramika (2 860 inv. /3271 ks). PhDr. B. Chleborádová, P. Pazderníková a M. Pekárková vyhodnotily inventarizaci sbírky G -

grafika a kresba (229 p . /2 550 ks). Administrativn byly dokon eny inventarizace sbírek HD - nové d jiny (3 223 inv. /6 895 ks, Bc. M. Valtrová Kašparová, N. Holánová a Mgr. V. Keller) a OP - obrazy a plastiky (PhDr. B. Chleborádová, Bc. K. Suchá a Bc. M. Valtrová Kašparová). PhDr. B. Chleborádová, M. Jurenková a M. Pekárková dokon ily inventarizaci sbírky CA - Clary-Aldringen (10 099 inv. /10 109 ks). Dále byla dokon ena inventarizace sbírky S - sklo (P. Pazderníková, M. Jurenková a MgA. J. Bažantová) a pokračovaly p edávací revize sbírky OP - obrazy a plastiky (Bc. K. Suchá, Bc. M. Valtrová Kašparová, M. Jurenková a PhDr. B. Chleborádová) a H - trojrozm rné sbírkové p edm ty z historické sbírky (p ebírá P. Pazderníková, spolupráce M. Pekárková a N. Holánová).

### **Konzervace a restaurování sbírek**

Mimo konzervátorské dílny RMT byla v roce 2017 z historických sbírek zrestaurována 1 lidová sk í z programu ISO-d/2017 Ministerstva kultury eské republiky. Mimo ISO dále 1 podmalba na skle a 1 obraz.

#### Restaurování p edm t z etnografické sbírky:

### **RESTAUROVÁNÍ PODMALBY SV. VÁCLAVA**

V roce 2017 prob hlo restaurování podmalby na skle s vyobrazením sv. Václava inv. . N 1645. Podmalba zaujme tím, že ornamentální ráme ek a postava sv. Václava jsou vyryty do st íbrné fólie. Ta díky žlutému zabarvení pod st íbrem v oblasti postavy vypadá jako zlatá, což vytvá í zajímavý kontrast k ernému pozadí. Tato technika se nazývá *egломisé*. P edm t restaurovala Eva Rydlová v Janov nad Nisou v n kolika etapách. Sklo bylo vyjmuto z rámu a o íšt no. Ne istot byla zbavena také malba a odstran ny d ív jší opravy. Po t chto základních úpravách se p ikro ilo k retušování barev a dopln ní chyb ících ástí st íbrné fólie a slepení rozbitého skla. Nakonec byla podmalba opat ena novým rámem, který zrestaurováním zbylých ástí starého rámu, zhotovil Jan Hrdina.

### **RESTAUROVÁNÍ MALOVANÉ SK ÍN Z PROGRAMU ISO 2017**

Z programu Integrovaný systém ochrany Ministerstva kultury eské republiky (ISO-d) na rok 2017 byla zrestaurována malovaná sk í inv. . N 265 ze smrkového d eva. Sk í získala p vodní vzhled s jistou patinou používání, takže p sobí autenticky, funk n a udržovan , bez jakýchkoliv druhotných zásah . Nejd íve byla upravena ezba em a restaurátorem Františkem Hoffmannem, který opravil a doplnil chyb ící d ev né prvky profilovaného ímsování a lištování. Dále byly provedeny truhlá ské vysprávkové defekt , dopln na zadní st na sk ín o ší ce 35 cm a opraveny defektní p ední i zadní nohy. Po truhlá ských úpravách se sk ín ujal akademický malí Václav Pot ek, který postupoval s respektem k její historické hodnot , ale i známám užívání. Sk í byla zbavena povrchových ne istot, defekty v polychromii vytmeleny a malba retušována. Rozsah a zp sob retuší byl konzultován s odborným dozorem muzea.

Malovaná sk í byla po zrestaurování vystavena na výstav XXL, uspo ádané v roce 2017 k výro í 120 let od otev ení teplického muzea v Jízdárn teplického zámku a tak zp ístupn na široké ve ejnosti.

*Bc. Monika Novotná, kurátorka etnografické sbírky*

### **Správa depozitářů a manipulace se sbírkami**

Správci depozitářů a kurátory historických expozic v roce 2017 pravidelně zajišťovali úklid a kontrolu teploty a vlhkosti v depozitářích a expozicích a doplňovali lokální seznamy jednotlivých sbírek.

Bc. K. Suchá a N. Holánová pokračovaly v uspořádávání depozitářů textilů.

P. Pazderníková, N. Holánová, Mgr. V. Keller a Mgr. J. Strnadová pokračovali v ukládání dvourozměrných sbírkových předmiotů do nekyselých obalů (1 999 kusů). Bc. K. Suchá pokračovala v přípravě emisí mincí z historizujících do nových bezpečnostních skříní. Bc. M. Valtrová Kašparová, Bc. M. Novotná a P. Pazderníková dokončily uspořádávání depozitářů a lidového nábytku v Krupce.

Mimo plán byly připraveny předmety v depozitářích ve druhém patře teplického zámku z dřevu provádění sond při odkrývání podlah z dřevu zjištění špatné statiky horní části budovy a dozorovány návštěvy projektantů.

### **Služby veřejnosti**

Ke studiu bylo v roce 2017 v badatelské historické oddělení předloženo 13 badatelským 1 491 sbírkových předmiotů. Odbornými pracovníky historického oddělení bylo zodpovězeno 114 odborných dotazů, napsány 1 recenze a 3 odborné články a uskutečnilo se 8 přednášek (PhDr. B. Chleborádová - 4, MgA. J. Bažantová - 1, Bc. M. Valtrová Kašparová - 1, Mgr. P. Boušková - 2) a 2 komentované prohlídky výstavy (Mgr. P. Boušková). Dále se odborní pracovníci historického oddělení v roce 2017 zúčastnili 4 konferencí i seminářů, podíleli se na Děkům muzejním odpolední a XIII. Muzejní noci, fotografiemi a texty přispěli do Katalogu sbírek 120 LET TEPLICKÉHO MUZEA, a na Velikonoce uspořádali pro děti Velikonoční dílnu a na konci roku 2017 úspěšnou Vánoční dílnu.

### **Prezentace sbírek**

Pracovníci historického oddělení připravili v roce 2017 6 exponátů sítě (Bc. K. Suchá: DOMÁCÍ UMĚNÍ - Papuše z chemlonu, MgA. J. Bažantová: TERRA, keramická továrna, a.s. Trnovany - 100. výročí založení, N. Holánová: Malá „ochutnávka“ z darů 366 žánrových pohlednic různých témat od paní Daniely Váňové z Prahy, Bc. M. Valtrová Kašparová: Velikonoční papírové dózy, Mgr. V. Keller: Pamětní mince k „sedmi kovům“ výročí, Mgr. P. Boušková: Hračky – figurky hasičů, vojáků a samaritánů s technikou. Mgr. P. Boušková dále uspořádala výstavu k 150. výročí založení Hasičského záchranného sboru v Teplicích s názvem Pod ochranou sv. Floriána. PhDr. B. Chleborádová připravila výstavu k výročí A. Lábra, v etnografii návrhu pozvánky, plakátu a výtvarného řešení, sepsala text pro předvodce k nové expozici Grotta a jídelny pro služebnictvo, spolupracovala na výstavě R. Jakubka v Oblastní galerii v Liberci a zrealizovala malou výstavu k Roku českého baroka v expozici lázeňství.

Všichni odborní pracovníci historického oddělení spolupracovali na výstavě XXL a připravovali výstavu Teplicko za První republiky. Mgr. P. Boušková pracovala na přípravě výstavy Fotografický ateliér Ferdinanda Fridricha v Teplicích a PhDr. B. Chleborádová na výstavě Meziválečná výtvarná scéna ve spolupráci s muzeem Ústeckého kraje.

Mimo plán Mgr. V. Keller připravil výstavu Vzpomínky na Teplicko.

### **Vdeckovýzkumnáinnost**

Bc. M. Valtrová Kašparová a Bc. M. Novotná pokračovaly v práci na grantu Ministerstva kultury České republiky

Koncepce ú inn jší pé e o tradi ní lidovou kulturu. Mgr. J. Strnadová a Mgr. P. Boušková p ipravovaly rešerše k výro ím v roce 2018 - roky 1848 a 1858, konec 1. sv tové války, rok 1968 ad. PhDr. B. Chleborádová pokračovala v práci na výzkumu výstavní a um lecké innosti v Teplicích mezi dv ma válkami p ednesením p ísp vku Sekce pro výtvarné um ní v Teplicích na mezinárodní konferenci v Oblastním muzeu v Liberci a společ n s Mgr. P. Bouškovou pokračovala v práci na výzkumu H bitov jako pietní místo historie oblasti bývalých Sudet. MgA. J. Bažantová vypracováním p ednášky Töplitzer Gläser - ryté sklo ze sbírek Regionálního muzea v Teplicích pro 7. Mezinárodní sympozium rytého skla v Kamenickém Šenově pokračovala v práci na výzkumu Zaniklé sklárny na Teplicku. Mimo plán Mgr. P. Boušková vypracovala text o židovských obchodnících v Teplicích pro akci Teplický cimes 2017.

### *Knihovna*

#### **Tvorba sbírek**

Sbírkové fondy knihovny byly v roce 2017 nákupem a p evody rozší eny o **63** svazků knih.

#### **Evidence, digitalizace a dokumentace sbírek**

PhDr. J. Perutz Michlová a D. Marholdová v programu CLAVIUS zaevidovaly **63** svazků knih a periodik ze sbírek knihovny, rekatologizovaly **308** svazků a katalogizovaly **1 900** evidovaných titulů. Z programu VISK 6 MK ČR na rok 2017 byly digitalizovány **2** rukopisy ze 16. století, které byly zp ístupn y v evropské digitální knihovně Manuscriptorium a ve stejném programu na rok 2018 bylo požádáno o dotaci na digitalizaci **20** dalších knihovních svazků .

#### **DIGITALIZACE ST EDOVÝCH RUKOPISŮ Z PROGRAMU VISK 6 NA ROK 2017**

V roce 2017 se knihovna Regionálního muzea v Teplicích (dále jen RMT) poda ilo digitalizovat dva vzácn dochované eské iluminované rukopisné zp vníky literátského bratrstva v Teplicích ze 16. století (graduál MS 1 z roku 1560 a kancionál MS 2 z roku 1566) ze sbírky rukopisů v rámci grantu Ministerstva kultury eské republiky VISK 6 v programu Memoriae Mundi Series Bohemica, který je sou ástí programu UNESCO Paměť sv ěta

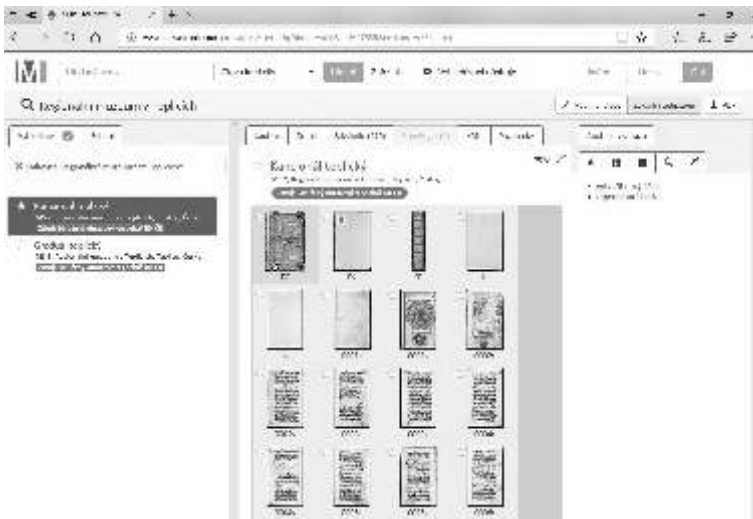
Knihovna RMT je evidována na MK ČR pod . 3233/2002 a jako základní knihovna se specializovanými fondy je p ístupná jak odborným pracovníkům muzea, tak nejširší ve ejnosti. Knihovna pe uje o fond více jak 87 000 svazků starých tisků , rukopisů , bibliofilíí a regionální literatury, krom toho spravuje dv historické knihovny za azené mezi kulturní památky ČR - Klášterní knihovna cisterciáků v Oseku a Zámecká knihovna rodiny Clary-Aldringen . Nevelká sbírka rukopisů , v níž jsou uloženy oba iluminované rukopisné zp vníky, je badatelsky zajímavá a hojn vyhledávaná.

Zp vníky dokládají eský charakter města Teplice až do 20. let 17. století. Byly objednány teplickými literáty ve významné pražské dílně Jana Táborského, který v noval velkou pé i této tvorbě a to zejména po stránce hudební. Táborský byl autorem řady písní, které se zachovaly i v t chto zp vnících (signovány: IT). Vedle obrazové výzdoby vynikají ojediněle celostránkové vyobrazení p veckého sboru teplických literátů v kostele p ed otev eným zp vníkem a v obou zp vnících jsou vzácn dochované iluminace upálení Jana Husa a písně o n ma eských mu ednících (v ad jiných byly listy v dob protireformace zničeny!). Oba rukopisy se pozoruhodně zachovaly ve městě , pro jehož eské obyvatele vyznání podobojí byly v 16. století zhotoveny, které již v následujícím století bylo na další t i staletí zalidn ěno

obyvatelstvem p evážn ěn meckým. Existence obou eských rukopis ěch, které navazují beze zbytku na m ěš anské kulturní zázemí ěch 16. století, podtrhují eský charakter m ěsta na p ělomu 16. a 17. století. Zárove ě se jedná o nejstarší sbírkové p ěd m ty uchované ve sbírce RMT už od doby jeho založení v roce 1897 a jejich dobrá zachovalost dokládá kvalitní p ě i ěn kolika generací muzejních pracovník ě - knihovník ě .

Náro nou a nákladnou digitalizaci st edov ěkých rukopis ě bylo možné uskute ěnit jen díky grantu Ministerstva kultury ěské republiky VISK 6 v programu Memoriae Mundi Series Bohemica, který založila v roce 1995 Národní knihovna ěské republiky ve spolupráci s firmou AiP Beroun s.r.o.

Digitalizace iluminovaných rukopisných eských zp ěvník ě literátského bratrstva v Teplicích ze 16. století (graduál MS 1 z roku 1560 a kancionál MS 2 z roku 1566) ze sbírky rukopis ě knihovny RMT byla firmou AiP Beroun uskute ěna na pracovišti v Národní knihovně - Klementinu a poté zp ěístupn ěna v databázi digitální knihovny Manuscriptorium.



[www.manuscriptorium.com](http://www.manuscriptorium.com)

### Inventarizace sbírek

Pod vedením PhDr. J. Perutz Michlové byla v roce 2017 dokon ěna revize fondu regionální literatury (**5 930** svazk ě) a mimo p ělán byla provedena kontrolní revize sbírky bibliofilů a rukopis ě (**400** svazk ě).

### Správa depozitů a manipulace se sbírkami

D. Marholdová v roce 2017 provedla **170** pravidelných kontrol stavu, uložení, zabezpečení a fyzikálních podmínek knihovních sbírek. PhDr. J. Perutz Michlová pokračovala v p ěprav ě p ěesunu ěsti fondu zámecké knihovny do depozitů a p ě vodního barokního knihovního mobiliáře. V roce 2017 bylo uspo řádáno **2 500** svazk ě z d ěvodu uvoln ění místa.

### Konzervace a restaurování sbírek

Vedoucí knihovny PhDr. J. Perutz Michlová vypracovala návrh na restaurování **2** starých tisk ě z programu ISO-d Ministerstva kultury ěské republiky na rok 2018. Dále byl v roce 2017 proveden K. Dlaba ěovou konzervátorský zásah na **14** svazcích z knihovních sbírek.

### Služby ve ejnosti

Ze sbírkových fond knihovny bylo uskutečneno **2 682** výpůjček mimo RMT. PhDr. J. Perutz Michlová zodpověděla **474** odborných dotazů, poskytla informace **1 061** badatelům, uskutečnila **3** komentované prohlídky výstavy BIBLIOFILIE - Knihy láskou tvořené a napsala **2** odborné články.

### Prezentace sbírek

PhDr. J. Perutz Michlová v roce 2017 připravila zájmový a listopadový exponát mše - Knížky pro děti ze sbírky bibliofilii a Pohádkový svět Vánoc v knihách našich předků, zrealizovala výstavu k 40. výročí založení sbírky bibliofilii pod názvem BIBLIOFILIE - Knihy láskou tvořené, v rámci které bylo uspořádáno **5** komentovaných prohlídek pro veřejnost (PhDr. J. Perutz Michlová - 3, PhDr. J. Wolf - 1 a Bc. M. Novotná - 1), zajistila expozici muzejní knihovny na výstavě XXL a připravila fotografie a texty do Katalogu sbírek 120 LET TEPLICKÉHO MUZEA.

### Odborná knihovna

Odborné pracovnice knihovny v roce 2017 zaevidovaly **1 640** svazků odborné literatury a periodického tisku, provedly katalogizaci **1 900** evidenčních úkolů a do Souborného katalogu Národní knihovny České republiky zapsaly **407** záznamů. V souladu s Výpůjčným řádem knihovny RMT bylo přeženo **5 002** knih a časopisů, z toho **2 114** ze sbírek knihovny. **2x** ročně byl pořízen informativní soupis přírodních knihovny, aktualizován soupis regionálního periodického tisku v knihovnách muzeí a galerií severních území a pokračovalo se v tvorbě on-line katalogu odborné literatury.

### V deckovýzkumnáinnost

PhDr. J. Perutz Michlová v roce 2017 pokračovala ve zpracovávání historické knihovny rodiny Clary - Aldringen redakcí **420** záznamů a prováděla průzkum, porovnávání a zhodnocení sbírky bibliofilii.

### *Přehled dnů oddělení*

### Tvorba sbírek

M. Radoš v roce 2017 v rámci akvizitivní činnosti do geologické sbírky zakoupil kolekci **45** minerálů z lokalit Krupka, Moldava a Cínovec a darem získal **1** vzorek do systematické mineralogické sbírky. M. Žemlička zoologickou sbírku darem doplnil o **1** přírodních stek. Dále byla v rámci **31** pracovních cest prováděna dokumentační činnost a systematický terénní průzkum na vybraných lokalitách Teplicka a severozápadních území a doplněn fotodokumentační archiv. Sbírka bylo získáno **125** dokumentačních vzorků hornin a minerálů. Do přehledů dnů sbírek bylo v roce 2017 zapsáno **8** přírodních stek.

### Evidenční, digitalizační a dokumentační sbírek

M. Radoš a M. Žemlička v roce 2017 provedli systematickou evidenci **2 529** sbírkových předmětů (409 paleontologických vzorků a 2 120 vzorků flory a fauny). M. Žemlička a J. Vlasáková texty digitalizovali **410** inv. (205 ze zoologie a 205 z geologie) a obrazů digitalizovali **469** inv. dle Plánu digitalizace na rok 2017 (255 ze zoologie a 214 z geologie).



### Inventarizace a revize sbírek

M. Žemlika a J. Vlasáková v roce 2017 inventarizovali 9% zoologické sbírky, tj. 1 100 inv. .

### Správa depozitá a manipulace se sbírkami

M. Žemlika a J. Vlasákové v roce 2017 2x provedli periodické ošetření zoologických sbírek v depozitárech a expozicích. A společně s M. Radonem zrušili expozici Paleontologie Teplicka v Muzeu Krupka a umístili ji na teplický zámek do chodby ke knihovně vedle mineralogické expozice.

Dále v roce 2017 pokračovali v ukládání přestavených paleontologických a petrologických sbírek v depozitáři v Sobědruhách, v etnografickém vytváření polohopisu předmětů, a v zoologickém depozitáři i v renovaci úložných skříní.

### Prezentace sbírek

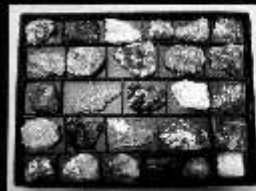
Pracovníci přírodovědného oddělení v roce 2017 připravili 2 exponáty muzea - M. Radon: Nezvykle velké krystaly kalcitu a M. Žemlika: Vosí hnízdo z Jeníkova, spolupracovali na výstavě Minerály českého středohoří v Muzeu města Ústí nad Labem, otevřeli novou expozici Paleontologie Teplicka na teplickém zámku a spolupracovali na výstavě XXL, kde navrhli a exponáty zaplnili expozici v novanové přírodovědné oddělení.

### Služby veřejnosti

M. Radon v roce 2017 zrealizoval výpůjčku (36 předmětů), poskytl 67 odborných konzultací týkajících se zájmového území českého středohoří a sousedních orografických jednotek odborníkům a studentům z různých vdeckých ústavů - česká geologická služba Praha, Geologický ústav AV ČR v Praze, Geofyzikální ústav AV ČR v Praze, Muzeum města Ústí nad Labem, Oblastní muzeum v Mostě, Oblastní muzeum v Litoměřicích, Národní muzeum v Praze, Správa CHKO českého středohoří v Litoměřicích, Dolý Bílina, dále studentům -

# Nesmrtelná krása

Výstava mineralogické sbírky a sbírky  
ulití mořských měkkýšů, které věnovali  
přírodovědnému oddělení teplického muzea  
manželé RNDr. Františka a Rostislav  
Kunertovi z Prahy - Vysečán.



**28. 4. - 2. 7. 2017**

Út - pá 12 - 17, so - ne 10 - 12 a 13 - 17

Výstava ve Teplickém zámku,  
Zámecké náměstí 14, 415 01 Teplice,  
[www.muzeum-teplice.cz](http://www.muzeum-teplice.cz)

**mt**  
Regionální  
muzeum  
v Teplicích

Fakulta životního prostředí UJEP v Ústí nad Labem, Přírodovědecká fakulta UK v Praze, ale také zájemci z dalších široké veřejnosti; uskutečnil 5 komentovaných prohlídek pro školy (179 žáků a studentů) a publikoval 8 odborných článků.

M. Zemlička poskytl 37 odborných konzultací zájemcům z veřejnosti, tisku a zájmových sdružení a svými články přispěl do 4 odborných publikací.

### V dekovýzkumnáinnost

M. Radoš pokračoval v systematickém výzkumu paleontologických lokalit terciérského stádoho í, v rámci kterého realizoval 31 pracovních cest, z toho 16 za účelem terénního průzkumu, dokumentace a vlastní akvizitivníinnosti. Ostatní cesty byly realizovány za účelem excerpceliterárních archivních fondů a konzultací s odborníky. V rámci terénníinnosti byly navštíveny tyto lokality: Osek - projevy historické dlnítžby na lokalitách Ryzmberk, Vrása - barytová žíla, Vlíd I, Skalní údolí, Röhrgrund, Slunění strá, Stropník; Domaslavické údolí u Křižanova - projevy historické dlnítžby; kamenolom Mariánská hora v Ústí nad Labem; vrchy Pramená, Jedlovec a Vlíkámen u Mikulova; vrch Spáleníšť u Dubí; Hrob - výchozy ryolitu; Kozlíky - závez železniční trati; Církvice-Libochovany - komplex opuštěných kamenolomů; bývalý lom na kámenec mezi obcemi Jenikov a Lahoš; Rytina soutěska u Sebužína; vrch Matry u Sebužína; Malý skožilné horniny se zeolity; Písečný vrch a Na Stínadlech v Teplicích; granátonosné štěrky u obce Staré; haldy hnědouhelných dolů u Verneřic a Merboltic; propad štoly Paulus u Merboltic; Strážný vrch a Zvonkový kámen u Merboltic; vrch Poklona u obce Rytísko a bývalý lom u obce Jakuby a vrch Holom v Ústí nad Labem.

M. Zemlička probíhá provádění průzkum migrujících motýlů v prostoru Zámecké zahrady v Teplicích a společně s M. Radoněm uskutečnil 4 průzkumy (7. 1., 14. 1., 22. 2. a 28. 2.) v rámci monitoringu výskytu netopýrů v zimovištích na Teplicku.

### Útvar editelae oddělení organizační a vnějškové vztahy

Pracovnice pro styk s veřejností V. Tichá zajišťovala komunikaci muzea s veřejností, koordinovala všechny akce, které RMT uspořádalo v roce 2017 pro veřejnost a aktualizovala prezentaci muzea na internetu ([www.muzeum-teplice.cz](http://www.muzeum-teplice.cz)), včetně facebooku. Pracovnice výtvarné a propagační dílny H. Soumarová aranžovala všechny muzejní výstavy, včetně Exponátů mšice.

Fotograf J. Kašpar prováděl systematickou fotodokumentaci dle požadavků odborných pracovníků a fotograficky dokumentoval výstavy a další akce požadované v RMT v roce 2017.

### Konzervátorské oddělení

Vedoucí konzervátorského oddělení M. Pecka spolupracoval se správci depozitářství a v vhodném ukládání sbírkových předmětů v depozitářích, prováděl pravidelné kontroly klimatických podmínek jejich uložení a 1x uskutečnil insekticidní ošetření zábradlí v knihovně v Oseku.

Pracovníky konzervátorských a restaurátorských dílen bylo v roce 2017 dle dlouhodobých plánů očištěno, restaurováno nebo konzervováno 123 sbírkových předmětů (28 ks textilu, 9 ks skla, 32 kombinovaných předmětů),

30 ks porcelánu a keramiky, 1 loďní kufr, 1 rám na obraz, 1 stínidlo, 1 helma, 5 m dýchacích hrnců, 1 železný hák, 2 plastiky a 12 kování k lidovým skříním). Mimoto i v roce 2017 probíhala očištění, konzervace a restaurování sbírkových předmětů dle momentálních potřeb jednotlivých oddělení (50 ks na výstavu XXL, výpis, exponáty moci a další výstavy).

K. Dlabová provedla v roce 2017 očištění **230** grafik, v etnografické výrobě 72 hlubokých paspart, a očištění a provedla drobné opravy **100** knih a starých tisků ze sbírkových fondů knihovny.

Dále probíhaly práce spojené s rekonstrukcí konzervátorských dílen a kanceláří archeologického oddělení v Archeologickém depozitáři v Sobědruhách a mimo plán bylo v roce 2017 vyrobeno **30** odlitků plaket a tisky z dodaných štěrky pro Městský úřad Krupka, zhotoveno **10** paspart pro výstavu Metznerbund - Liberec a opraven diplom na výstavu Pod ochranou svatého Floriána.

### *Provoz - technické oddělení*

Pracovníci provozu - technického oddělení v roce 2017 provádějí a zajišťují údržbu objektu RMT - na zámku v Teplicích, v Archeologickém depozitáři v Sobědruhách (AD v Sobědruhách), v depozitáři ve Fojtovicích a v Muzeu Krupka.

V roce 2017 bylo do rekonstrukce a údržby objektu RMT investováno cca **464 tis. Kč**. Dílčí úkoly v této oblasti činnosti byly v roce 2017 splněny. Nejvýznamnějšími počinými na teplickém zámku byly - zakoupení a uvedení do provozu **5** akumulátorských kamen, položení koberce v zámeckých pokojích, práce na rekonstrukci pískovcových prvků balustrády tzv. Ptačích schodů, vymalování Jízdárny a aranžování, oprava izolace a dlažby renesančního balkonu, natření obložení stěn v Jízdárně a oprava střechy, okapů a vyčištění svodové vody.

Z rozpočtu Ústeckého kraje byly v roce 2017 získány úlohy příspěvků na **opravu tzv. Kolostrových žibele.**

V AD v Sobědruhách bylo v roce 2017 vyměněno kování oken a dveří, opraveny zadní dveře do budovy, instalována tlaková izolace proti vodní vodotěsná šachta a opravena kotelná.

Mimo plán byla opravena kanalizace na teplickém zámku za **22 tis. Kč**.



## SEZNAM PRACOVNÍKŮ RMT V ROCE 2017

### **editel**

Ing. Bohuslav Boček (do 31. 12.)

### **Statutární zástupkyně**

Ludmila Buryšková

### **Útvar editelů**

Zdenka Vlčková  
*asistentka editelů, personalistka*

Marie Machová  
*kontrolorka*

Jan Kašpar  
*fotograf, bezpečenostní referent*

Františka Svobodová  
Vlasta Soorová  
Hana Jonášová  
Eva Beranová  
*zřízenkyně v kulturním zájmu*

Renata Kollárová  
*průvodkyně (do 21. 9.)*

Jiřina Batelka  
*průvodce*

### **Oddělení organizační a vnějších vztahů**

Mgr. Eva Klášterková  
*vedoucí oddělení, organizační poradkyně*

Bc. Kateřina Suchá  
*centrální evidence*

Vlasta Tichá  
*pracovnice vztahů k veřejnosti*

Hana Soumarová  
*propagační referentka*

### **Konzervátorské oddělení**

Miloš Pecka  
*vedoucí oddělení, konzervátor, preparátor*

Jiřina Malina  
*konzervátor*

Vladislava Majerová  
*konzervátorka, restaurátorka*

Kateřina Dlabačová  
*konzervátorka, restaurátorka*

### **Ekonomické oddělení**

Ludmila Buryšková  
*vedoucí oddělení, finanční referentka*

Anna Nováková  
*pokladní*

Alena Veselá  
*mzdová účetní*

Jana Stehlíková  
*účetní*

Ing. Bohuslav Matouš  
*šprávní výpočetní techniky*

Vladimír Týmich  
*idi*

### **Archeologické oddělení**

PhDr. Lucie Kursová  
*vedoucí oddělení*

Blanka Linhartová  
*dokumentátorka*

Milena Cestrová  
*fotografka*

PhDr. Jindřich Štefl  
*archeolog*

Martina Svobodová  
*konzervátorka, restaurátorka*

Mgr. Kateřina Viktorová  
*archeoložka*

Mgr. Jaroslav Hudec  
*archeolog*

Mgr. Kateřina Laufová  
*kurátorka (na MD od 13. 3.)*

Bc. Radka Procházková  
*kurátorka (od 1. 3. zástup za MD)*

## **Historické oddělení**

PhDr. Bohuslava Chleborádová  
*vedoucí oddělení, kurátorka*

Nina Holánová  
*dokumentátorka, správkyň deponitá e*

Mgr. Pavlína Boušková  
*kurátorka*

MgA. Jitka Bažantová  
*kurátorka*

Petra Pazderníková  
*správkyň deponitá e*

Bc. Kateřina Suchá  
*kurátorka, správkyň deponitá e*

Bc. Markéta Valtrová Kašparová  
*kurátorka (na MD od 19. 10.)*

Marie Pekárková  
*dokumentátorka*

Marcela Jurenková  
*správkyň deponitá e*

Bc. Monika Novotná  
*kurátorka (od 1. 9. zástup za MD)*

Mgr. Viktor Keller  
*kurátor (do 31. 8.)*

Mgr. Jana Strnadová  
*kurátorka (od 1. 8.)*

## **Knihovna**

PhDr. Jana Michlová  
*vedoucí oddělení, kurátorka*

PhDr. Jiří Wolf  
*knihovník*

Giliola Šašková  
Dana Marholdová  
Miroslava Kraflíková  
Bc. Monika Novotná  
*knihovnice*

## **Provozní oddělení**

Miloslav Černý  
*vedoucí oddělení, referent majetkové  
správy*

Jaroslava Faiglová  
Slávka Koliandrová  
Jana Soumarová (do 30. 4.)  
*uklízeč*

Klaus Thuma  
*průvodce*

Erika Bálková  
Markéta Koblihová  
Jitka Jiránková  
*z ízenkyň v kulturním za ízení*

Petr Höhnel  
Milan Chovaník  
Dalibor Stehlík  
*no ní vrátný*

## **Přírodovědné oddělení**

Miroslav Rado  
*vedoucí oddělení, kurátor, správce  
deponitá e*

Jitka Vlasáková  
*dokumentátorka, správkyň  
deponitá e*

Miroslav Žemlička  
*kurátor, správce deponitá e*



## HOSPODAŘENÍ V ROCE 2017

### PŘÍJMY

<b>Příjmy celkem</b>	<b>31 829 000,- K</b>
Příspěvek na provoz od zřizovatele Ústeckého kraje	29 748 000,- K
Příspěvek na provoz ze státního rozpočtu	294 000,- K
Příjmy z vlastní činnosti	1 168 000,- K
<i>z toho příjmy ze vstupného</i>	<i>284 000,- K</i>
<i>z toho příjmy z prodeje upomínkových předmětů, publikací apod.</i>	<i>63 000,- K</i>
Ostatní výnosy výše neuvedené	619 000,- K

### VÝDAJE

<b>Výdaje celkem</b>	<b>31 298 000,- K</b>
Mzdové náklady	16 170 000,- K
Sociální a zdravotní pojištění	5 475 000,- K
Ostatní osobní náklady	282 000,- K
Ostatní sociální náklady	698 000,- K
Výdaje na nákup sbírkových předmětů	87 000,- K
Náklady na restaurování a konzervování	363 000,- K
Spotřeba materiálu, energie, zboží a služeb	4 304 000,- K
Náklady na rekonstrukci a údržbu objektů	464 000,- K
Ostatní náklady výše neuvedené	3 455 000,- K

### ÚLOVÉ PŘÍSPĚVKY

Oprava tzv. Kolostrojových výtahů na teplotickém zámku (Usnesení Rady ÚK č. 11/ZR/2016 z 30. 11. 2016) - **900 000,- K**

## HLAVNÍ ÚKOLY ROKU 2018

- vyklizení depozitá e ve Fojtovicích p ed prodejem budovy;
- vyst hování Muzea Krupka p ed rekonstrukcí budovy;
- uspo ádání **XIV. teplické muzejní noci** a výstav k osmi kovým výro ím, v etn doprovodných akcí;
- zprovozn ní **Centra pro konzervaci kov a archeologizovaného skla** v AD v Sob druhách, v etn zajišt ní vhodného personálu;
- oprava objektu zv. Šárka a rekonstrukce st echy hlavní budovy zámku v Teplicích.

## KONTAKTNÍ ADRESY



### Regionální muzeum v Teplicích, p. o.

Zámecké nám stí 14  
415 01 Teplice  
tel.: 412 359 000  
info@muzeum-teplice.cz  
[www.muzeum-teplice.cz](http://www.muzeum-teplice.cz)  
[www.zamek-teplice.cz](http://www.zamek-teplice.cz)  
<https://www.facebook.com/muzeum.teplice>



### Muzeum Krupka

Husitská 21,  
417 41 Krupka  
tel.: 417 862 042  
DO ASN UZAV ENO (od 1. 2. 2018)



**Archeologický depozitá  
a specializovaná muzejní pracovišt**  
Srbická 479, 415 10 Teplice - Sob druchy  
tel.: 417 553 130 - 139





Regionální  
muzeum  
v Teplicích

## VÝROBNÍ ZPRÁVA ZA ROK 2017

ISBN 978-80-85321-79-1

Vydalo Regionální muzeum v Teplicích, příspěvková organizace Ústeckého kraje  
Sestavila a k tisku připravila *Mgr. Eva Klášterková* s použitím interních materiálů  
Fotografie *Jan Kašpar*

Vytiskla tiskárna **PW print - Petr Wolf**, Kollárova 2807/8, Teplice 415 01

Náklad 50 ks

Publikace je výhradním vlastnictvím Regionálního muzea v Teplicích, příspěvkové organizace,  
a nesmí být použita, ani její části, pro jiné účely bez jeho výslovného souhlasu.

### NEPRODEJNÁ PUBLIKACE

Na obálce je reprodukována fotografie z alba fotografií, zhotoveného pro pavilon lázeňských míst  
na světovou výstavu ve Vídni v letech 1872-73 (HF 2561/1-47)

© Regionální muzeum v Teplicích, p. o., Teplice 2018