

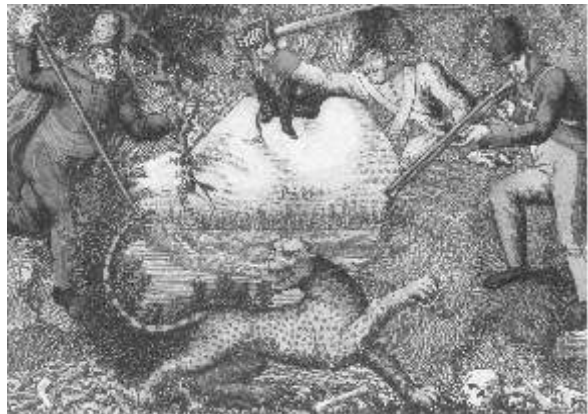
VÝRO NÍ ZPRÁVA ZA ROK 2013



Regionální muzeum v Teplicích,
příspěvková organizace

REGIONÁLNÍ MUZEUM V TEPLICÍCH, příspěvková organizace

BITVA U CHLUMCE 1813



Po neúspěšném tažení do Ruska v roce 1812 porazil Napoleon 26. a 27. srpna 1813 u Drážďan armády Rusů, Rakušanů a Prusů a stíhal poražená vojska ustupující do Čech. Jeden z jeho nejschopnějších generálů Dominique Joseph Vandamme se svými 40 tisíci muži měl v Krušných horách sevít nepříteli do obklíčení a poté dobýt Prahu. U Chlumce a Písestanova narazila francouzská armáda 29. srpna na houževnatý odpor 15 tisíc ruských a několik set rakouských vojáků. Přestože Francouzi měli více než dvojnásobnou převahu, obránci do věra nezmohli. Druhý den přišly na pomoc rakouské a pruské oddíly a Napoleonovi vojáci se ocitli v obklíčení. Celkově se ztratily vyšplhaly na 20 tisíc mužů. Napoleonův definitivní pád pak utvrdila „Bitva národů“ u Lipska, kde 16. až 19. října 1813 spojenci porazili Francouze na hlavu. Za dva roky pak epochu napoleonských válek úplně uzavřela bitva u Waterloo. (Na obrázku vlevo *Karikatura ústupu Napoleonových vojsk na počátku roku 1814*, kolorovaná rytina, G. A. Lehmann, Berlín, ze sbírek Regionálního muzea v Teplících)

Výroční zpráva za rok 2013



VÝROBNÍ ZPRÁVA ZA ROK 2013

ISBN 978- 80-85321-69 -2

Vydalo Regionální muzeum v Teplicích, p.o.
Sestavila a k tisku připravila *Mgr. Eva Klášterková*
s použitím interních materiálů
Jazyková úprava *Zdenka Vlčková*
Fotografie *Jan Kašpar*

Vytiskla tiskárna PW print - Petr Wolf
Kollárova 2807/8, Teplice 41501

Náklad 50 ks

Publikace je výhradním vlastnictvím Regionálního muzea v Teplicích, příspěvkové organizace, a nesmí být použita, ani její část, pro jiné účely bez jeho výslovného souhlasu.

NEPRODEJNÁ PUBLIKACE

Na obálce je reprodukována akvatická Eduarda Gurka (1801 - 1841) *Slavnostní průvod na Zámeckém náměstí v Teplicích uspořádaný u příležitosti setkání tiskáren v roce 1835* ze sbírek Regionálního muzea v Teplicích.

© Regionální muzeum v Teplicích, p. o., Teplice 2014

OBSAH

Výstavy	5
<i>Mgr. P. Boušková a PhDr. J. Kilián, Ph. D.: Hermann Hallwich (1838-1913)</i>	9
<i>PhDr. B. Chleborádová: 1813 - Teplice srdce Evropy</i>	13
<i>Mgr. V. Keller: 60 let maňáskového divadla v Teplicích</i>	14
<i>Bc. M. Kašparová: Jesličky z celého světa</i>	15
Exponáty muzea, expozice a edičníinnost	17
<i>Bc. K. Suchá: Z historie muzeí</i>	18
<i>PhDr. J. Štefl: Depot Lažany II, okres Chomutov</i>	19
<i>J. Dvořáková: Keramické krabice a dózy na zápalky</i>	21
<i>PhDr. J. Michlová: Poštovní mapa z roku 1786</i>	21
<i>E. Pánková: Sklo podle Jiřího Brabce (1. 2. 1933 - 3. 2. 2005)</i>	22
<i>Mgr. V. Keller: Obaly od potravin z polomu 70. a 80. let 20. století</i>	24
<i>Ing. R. Vlček: Netopýři a jejich zimoviště</i>	25
<i>N. Holánová: Vánoční pohlednice před lety a dnes</i>	25
<i>Nové publikace</i>	27
Doprovodné akce	28
<i>IX. muzejní noc v Teplicích</i>	29
Služby badatelů a veřejnosti	30
Poradní sbor pro sbírkotvornouinnost	31
<i>Významné akvizice</i>	31
<i>PhDr. B. Chleborádová: Akvizice do podsbírk Obrazy a plastiky</i>	32
INNOST JEDNOTLIVÝCH ODDĚLENÍ	33
Archeologické oddělení	33
<i>M. Jurenková: Konzervace archeologických sbírek</i>	35
Historické oddělení	37
Průrodovědné oddělení	39
Knihovna	41
Průmyslově-technické oddělení	43
Útvar editelů a oddělení muzejních služeb	43
Seznam pracovníků	45
Malá statistika	48
Hospodaření	49
Hlavní úkoly roku 2014 a kontaktní adresy	50

VÝSTAVY

V roce 2013 uspořádal Regionální muzeum v Teplicích, p.o. (dále jen RMT) ve svých výstavních místnostech, ve foyeru a v Jízdárně teplického zámku 4 výstavy z vlastních sbírek, 9 výstav ve spolupráci a 3 výstavy v pronájmu. Výstavy navštívilo celkem 11503 návštěvníků.

Následující řádky přináší krátkou charakteristiku jednotlivých výstav uspořádaných v RMT v roce 2013:

PESTRÝ - BUND

8. 1. - 10. 2. / výstavní místnosti / 331 návštěvníků / výstava v pronájmu



Pro zájemce o biodiverzitu v Krušných horách/ Erzgebirge se v českém i německém jazyce na výstavě dozvíte o zajímavosti o biotopech, živočišných a rostlinných, typických pro Krušné hory, jakož i informace o významných chráněných územích v Česku a německého pohraničí regionu. Výstava dále informovala o hlavních cílech projektu „Pestrý – Bunt“, jehož stejnojmennými tématy jsou ochrana druhů, biotopů, ekologická výchova o biologické rozmanitosti a s tím spojená práce s veřejností (bližší informace o projektu na www.pestry-bunt.eu).

CHLADNOKREVNÝ KONÍK - pomocník, partner a přítel

8. 1. - 10. 2. / foyer / cca 100 návštěvníků / výstava ve spolupráci

Výstava fotografií Veroniky Kůrkové-Kroftové a Miloše Hampla na téma využití chladnokrevných koní v dnešní době, především při práci v lese, na poli, při oslavách nebo při závodech v dovednosti. Fotografie chladnokrevných koní autoři sbírali téměř dva roky a najezdili za nimi spousty kilometrů napříč českou republikou. Chladnokrevníci jsou koně po generace utvářeni těžkou prací, kterou museli vykonávat, pečlivým výběrání, aby rozvíjeli nejen své fyzické vlastnosti - velikost, mohutnou kostru a osvalení, ale i pitomost a tvrdost, ale též typické povahové rysy - klid, trpělivost a ochotu vyhovět lovci; navzdory názvu je jejich krev stejně teplá jako krev jiných koní.

ERVEN MALOVANÝ POKLAD

22. 2. - 21. 4. / výstavní místnosti / 400 návštěvníků / výstava z vlastních sbírek

„Tak už jste našli poklad?“, ptají se náhodní návštěvníci archeologických výzkumů. Co je takovým pokladem? Jsou to zlaté mince, královská koruna s diamanty nebo jiné šperky? Archeolog je spokojenější, ke spokojenosti mu stačí objev keramických stěpů, z nichž rekonstruuje nádoby a jejich příběhy. Archeologická výstava červeně malované keramiky ze 13. - 16. století prezentovala výsledky výzkumu středověkých hrnčičských dílen v severozápadních částech.



60 LET MA ĀSKOVĚHO DIVADLA V TEPLICÍCH

6. 9. - 13. 10. / výstavní místnosti / 1238 návštěvníků / výstava ve spolupráci

Výstava o historii nejstaršího amatérského umleckého souboru v Teplicích. Návštěvníci si mohli prohlédnout originály loutek a maškar, jejichž pomocí amatérští herci rozdávají radost již několika generacím malých diváků.

50 LET DOMU DĚTI A MLÁDEŽE V TEPLICÍCH

7. 9. - 2. 10. / foyer / cca 200 návštěvníků / výstava ve spolupráci

Panelová výstava k 50. výročí organizace, která v Teplicích vytváří oddělení - sportovní, technické, umlecké a přírodovědné, zajišťuje zájmovou činnost pro předškoláky, školáky, mládež i dospělé.

CESTOU OKOLO MILEŠOVKY

18. 10. - 24. 11. / Jizdárna / 603 návštěvníků / výstava ve spolupráci

Jedničkou výstava výsledků práce studentů architektury VUT v Praze na téma „Metodika posuzování rozvoje osídlení v českém středohoří“. Při zpracování se staly obce na úpatí Milešovky - Bernice, Bílka a Milešov. Studenti v nově získané pozornosti historickému vývoji prostoru, ochraně přírody a krajiny i možnostem urbanistického řešení. Nedílnou součástí výstavy bylo představení dominanty českého středohoří - Milešovky v exponátech z knihovnic a přírodních sbírek teplického muzea.

OPERACE ENÍ OBYVATELĚM STA

25. 10. - 27. 11. / výstavní místnosti / 749 návštěvníků / výstava z vlastních sbírek

Výstava představila život ptáků žijících v Teplicích a okolí. Návštěvníci se seznámili s běžnými i vzácnějšími druhy a jejich životem prostřednictvím mnoha barevných fotografií, vycpaných preparátů, ptáčích budek, hnízd a dalších zajímavostí. Část výstavy byla věnována dlouhodobému monitorovacímu projektu „Jednotný program sledování ptáků“, který každoročně sleduje vývoj početnějších druhů u nás hnízdících druhů. Pro děti byly připraveny hry a soutěže a skupinové návštěvy si na závěr mohly vyrobit ptáčí budku nebo krmítko.



DVŮ TVÁŘE TEPLICE

29. 11. 2013 – 5. 1. 2014 / foyer / cca 100 návštěvníků / výstava ve spolupráci

Výstava fotografií Miroslava Siegfrieda Neumaiera, jenž umleckým pohledem zdokumentoval kontrast mezi krásou a devastací města Teplice.

STŘEDNÍ ŠKOLA OBCHODU A SLUŽEB Teplice, p.o.

3. 12. 2013 – 19. 1. 2014 / Jízdárna / 730 návštěvníků / výstava ve spolupráci

Výstava k 140. výročí založení školy reflektovala její vývoj od roku 1874, kdy byla založena jako odborná škola keramická a svým postavením a velikostí se stala dominantní učitelskou školou v okrese Teplice. Návštěvníci výstavy mohli shlédnout ukázky z tvorby oborů grafický design, aranžér a šití od učitelů.



JESLÍ KY Z CELÉHO SVĚTA

6. 12. 2013 - 31. 1. 2014 / výstavní místnosti / 1778 návštěvníků / výstava ve spolupráci

Vánoční výstava téměř 100 českých i zahraničních papírových betlémů ze soukromé sbírky pražského sběratele Františka Karase. Všechny betlémy byly prezentovány složené, v etnicky kolika betlémů ze sbírek RMT.



Fotografie z vernisáží výstav: červeně malovaný poklad a Moje stará...mašina

HERMANN HALLWICH (1838-1913)

Teplice, Krupka a Duchcov - tato msta našeho regionu jsou spjata s celoevropsky významnou a dosud opomíjenou osobností dr. Hermanna Hallwicha. Dr. Hallwich byl váženým a velmi plodným historikem, p sobícím v severních echách a na sklonku života ve Vídni. Zabýval se regionálními d jinami, sepsal historii n kolika severo eských m st. Zvlášt d jiny Teplic a Krupky jsou dodnes obsahov nep ekonané. Hallwich stál u zrodu m stských muzeí v Teplicích, Krupce i Duchcov . K jeho st žejnímu dílu však pat í práce o Albrechtu z Valdštejna a jeho dob .

D tství a studium

Hermann Joseph Hallwich se narodil v Teplicích dne 9. kv tna 1838. Jeho otec Joseph Hallwich pocházel z pom rn zámožné rodiny z Kudowy Zdroje v Kladsku. Svě rodišt jako mladý muž opustil a vydal se na panství Clary-Aldringen do Teplic, kde se již v 25 letech stal nájemcem Claryovského Zahradního sálu a usadil se v dom p. 10. V roce 1830 se oženil a v manželství postupn zplodil deset d tí. Ve 40. letech 19. století se J. Hallwich adil k váženým teplickým m š an m, provozoval pohostinství a vlastnil domy p. 136 a 137 neboli objekt „Prince de Ligne“ na Zámeckém nám stí. Mladý H. Hallwich prožíval v Teplicích poklidné d tství, zde také za al navšt vovat m stskou školu. Druhou t ídu zakon il v roce 1848 excelentn se samými jedni kami a s výsadou postoupit do tzv. p ednostní t ídy pro žáky s vyznamenáním. V únoru roku 1850 však ztratil otce, který v pouhých 46 letech zem el na záke nou plicní chorobu. Z testamentu J. Hallwicha vyplývá, že rodina byla velmi dob e hmotn zaopat ena. P esto to byl pro vdovu jist velice t žký úd l - vychovat d tí a zajistit jim vzd lání a to zvládla obdivuhodn .

Po ukon ení teplické m stské školy se H. Hallwich stal studentem gymnázia v Chomutov a od roku 1856 byl zapsán na filozofickou fakultu pražské Karlo-Ferdinandovy univerzity. V jeho dalším odborném sm ování ho nejvíce ovlivnil profesor historických v d Konstantin Höfler, který byl zakladatelem n meckého d jepisectví v echách a velkým protivníkem Františka Palackého. B hem roku 1862 složil Hallwich postupn rigorózní zkoušky z historie, matematiky, filosofie a fyziky a byl promován na doktora a magistra svobodných um ní. Nedlouho p ed svou promoci stál u zrodu Spolku pro d jiny N mc v echách (Verein für Geschichte der Deutschen in Böhmen), který byl v roce 1861 založen za ú elem poznání historie n meckého obyvatelstva ech a jeho p edstavitelé sudeton meckého d jepisectví se programov postavili proti Palackého konceptu eských d jin.

U itel, politik a odborník v oblasti pr mysly a obchodu

Po ukon ení vysokoškolských studií odešel Hallwich v roce 1864 do Liberce u it na nov založenou m stskou obchodní školu, kde p sobil jako profesor n meckého jazyka, d jin obchodu a geografie. Školu dobrovoln opustil v roce 1869, nebo byl



povolán na místo sekretáře liberecké Obchodní a živnostenské komory. Jeho ambice jej zavedly až do vysoké politiky, roku 1871 se dostal do čela Politického spolku pro město a okres Liberec a vzápětí se stal poslancem zemského sněmu za okresy Vrchlabí, Hostinné a Lánov. Ještě téhož roku byl delegován do říšské rady jako zastupitel volebního okrsku Trutnov, zde se připojil ke Klubu levice. V říšské radě a na říšském sněmu patřil k liberální straně. Byl referentem pro obchodní a celní záležitosti a zabýval se také otázkou výstavby železniční sítě v severních částech a plavbou na Labi. Jeho politická aktivita vzrostla zejména v 80. letech 19. století v souvislosti s přijetím jazykových nařízení, která upravovala používání německého a německého jazyka v úředním styku. Hallwich byl především stoupencem rozdělení německých zemí podle národnostního klíče na část istně meckou a německou (dvojjazyčnou). V roce 1891 odešel do Vídně, kde spoluzaložil s Bedřichem Františkem Leitenbergerem Spolek bavorských přemýšleníků Rakouska a v roce 1892 Centrální spolek přemýšleníků Rakouska. Hallwichovainnost v přemýšlením ovšem však byla ještě obsáhlejší, byl předsedou Mostecké uhelné společnosti, zastupoval prezidenta ústeckého Rakouského spolku pro chemickou a metalurgickou výrobu a vykonával funkci správního rady několika přemýšlením. Jako poslanec byl zvolen do roku 1897 a v roce 1913 byl dokonce jmenován kurátorem Technického muzea pro přemýšlení v Praze.

Hermann Hallwich byl vítaným hostem a řečníkem na akcích zaměřených zvláště na politická, historická i přemýšlením témata. Například v roce 1911 měl slavnostní proslov při odhalení pomníku Waltera von der Vogelweide v Duchcově. Byl nositelem čestných občanství v městech Teplice - Šanova, Krupky, Duchcova, Hostinného, Vrchlabí, Trutnova, Lanškrouna a Králík.

Historik a spisovatel

Hallwichovo literární dílo by se dalo rozdělit do dvou zásadních celků: na studie o dějinách rodného kraje a severních částech a studie valdštejnské a s císařským vojevůdce jinak spojené. Spíše na okraji zůstaly studie o dějinách přemýšlení a obchodu i jeho básně (převážně s vlasteneckou tematikou), z nichž publikován byl jen zlomek, například silně nacionalistická báseň zhudebněná pro mužský pěvecký sbor *In Eintracht und in Treue* nebo báseň *Töplitz*.

První ze svých severoněmeckých vlastivědných prací v nově dějinách trmického panství, horního města Krupky a husitství v severozápadních částech. Tyto studie publikoval v 60. letech 19. století v časopise *Mitteilungen des Vereins für die Geschichte der Deutschen in Böhmen*. Z obsáhlejších prací vyšly v roce 1874 dějiny Liberce a okolí se zvláštním zretelem na živnostenský rozvoj *Reichenberg und Umgebung* a v roce 1886 dosud obsahově neekonané dějiny města Teplice pod názvem *Töplitz. Eine deutschböhmisches Stadtgeschichte*. Vydány byly i jeho další práce o dějinách městeček Lípy, Frýdlantu, Liberce, Vrchlabí i o historii teplického údolí nebo jezuitské rezidence v Bohosudově. V drobnější práci *Böhmen die Heimat Walters von der Vogelweide?* prosazoval svoji teorii o místě Duchcovův rodiště velikána německého minnesängu. Krátce před svou smrtí pracoval na historii teplického hrádka Škvárovniku, vydání se však nedožil. Stejně tak již nemohl uskutečnit své plány na druhé, korigované vydání teplických dějin a nasyntézu dějin duchcovských.

V roce 1869 vydal tv rce n meckého historického pozitivizmu Leopold von Ranke svou st žejní práci o Albrechtovi z Valdštejna, která vyvolala rozmach valdštejnské problematiky. Hermann Hallwich necht l z stat stranou a nastínil plán studia a vydání valdštejnských archiválií. Brzy se za adil mezi nejp edn jší valdštejnské znalce, císa skému vojev dci a postavám z jeho tábora v noval množství lánk (mj. v Allgemeine deutsche Biographie) i celých knih. K nejp ínosn jším pat í dvousvazkové dílo *Wallensteins Ende* (Valdštejn v konec, 1879), v n mž se obsáhle v noval analýze jeho viny, resp. nevin. Informace erpal z r zných archiv , p evážn ve Vídni. Zasloužil se o edici rozsáhlé korespondence Albrechta z Valdštejna v posledním roce jeho života, v obou dílech je zve ejn no 1350 dopis . Vrcholem Hallwichova bádání se roku 1910 stala t ísvazková práce *Fünf Bücher Geschichte Wallensteins* (P t knih Valdštejnových d jin), v níž první dva svazky p edstavují Valdštejn v životopis a t etí edici d ležitých pramenných zdroj . Následovala ještě vy erpávající edice *Briefe und Akten zur Geschichte Wallensteins* (pro období 1630-1634), již se Hallwichovo velké dílo uzav elo.

Sb ratela mecenáš

Iniciativa založit v Teplicích Muzejní spole nost vzešla od továrníka Reginalda Czermacka za mocné podpory Hermanna Hallwicha a tehdejšího starosty m sta Teplice Adolfa Siegmunda. P íprava zakládající sch ze teplické Muzejní spole nosti, která se konala 3. listopadu 1894 v sále zámku Clary-Aldringen , byla p edevším v jejich režii. Hallwich se stal významným mecenášem teplického muzea, celý sv j život podporoval muzeum jak myšlenkov (svými poznatky), tak i finan n . Po smrti jeho odkaz významn obohatil muzejní sbírky nejen v Teplicích, ale i v Duchcov i Chebu. Hallwich byl vášnivým sb ratelem valdštejniání, grafických list a prehistorických artefakt . St ny jeho pracovny byly obloženy tisíci svazky knih a zdobeny kopiemi Van Dyckových i jiných portrét Valdštejna. Jeden pokoj m lz ízen jako malé Valdštejnovo muzeum zapln é Valdštejnovými dopisy, originálními vojenskými listinami armády generalissima z let 1625-1634, mincemi, medailemi a jinými upomínkami na frýdlantského vévodu a jeho dobu. ást této kolekce byla po smrti Hallwicha v nována m stu Cheb a tamnímu muzeu. Hallwichova bohatá sbírka „Tepliciana“, ítající p es 2400 hodnotných kreseb a grafických list s vyobrazením Teplic a dalších severo eských m st a zámk v etn p kné sk ín , tém 300 vzácných ezaných a gravírovaných sklenic s teplickými motivy, porcelán míše ské i eské provenience a soubor prehistorických nález z Ob ího pramene a Prav ídla byla Hallwichovými d dící p edána do vlastnictví teplické m stské obce a umíst na do zdejšího muzea. Další ást jeho prehistorické sbírky byla poskytnuta duchcovskému muzeu. V tší soubor z knihovny Hermanna Hallwicha, zvlášt valdštejniána a bohemika, v novali jeho poz stalí potomci c. k. dvorní knihovn ve Vídni.



Hallwich m l v elý vztah k n meckému um ní v echách a podporoval mladé nad jné um lce, nap . socha e Heinricha Scholze, autora Valdštejnovy busty a pomníku Waltera von der Vogelweide v Duchcov a architekta Wilhelma Pleyera, který mimo jiné vytvo il architektonickou výzdobu duchcovského Vogelweidova pomníku.

Rodina a závěr života

Šťastí potkalo Hermanna Hallwicha i v rodinném životě. Po příchodu do Liberce se seznámil s mladou vdovou Rosou Demuth, kterou si 24. srpna 1865 vzal za ženu a s ní vyžehnil syna Adolfa. V Liberci se manželům Hallwichovým narodily tři děti – synové Hermann a Gustav a dcera Rosa. Vzájemná korespondence mezi členy rodiny, bohatě dochovaná v hallwichovské pozůstalosti a putující především na Hallwichovy vídeňské adresy, svědčí o optimálním rodinném zázemí. O projevech velkého citu vypovídá také oslovení „moje milá Roso“ i „můj poklade“. Uchovány zůstaly i dopisy dětí rodičům, synové byli na školách v Drážďanech, české Lípě, Chomutově a posílali domů nejen zprávy ze studentského života, ale i vyučovací výdaje, spojených se studiem i zábavou. Nevlastní syn Adolf Demuth a starší syn Hermann získali později doktorát, Hermann byl c. k. sekulárním radou a zabýval se geologií. Gustav se stal editorem a Rosa se provdala do Hammersteinu u Liberce za továrníka Felixe Schwaba. V roce 1913 zasadily Hallwichovi tři žkou ránu smutné rodinné události, v jediném roce mu smrt vzala dva bratry a jeho syna Hermanna, ve kterého vkládal velké naděje. Ve Vídni pak pár týdnů před svými 75. narozeninami dne 11. dubna 1913 zemřel na zápal plic a byl zde pohřben na Centrálním hřbitově.

Mgr. Pavlína Boušková a PhDr. Jan Kilián, Ph. D.



Pohled na Hallwich v rodný dům Zur Stadt Dresden v dnešní ulici U Zámku. Wilhelm Hallwich (bratr Hermanna), akvarel, 1877



Pohled na Teplice, akvatinta, autor neuveden, po r. 1800, ze sbírek RMT



Bitva u Chlumce, 30. srpen 1813, barevný tisk, v roce 1925 vydal A. Teweles v Ústí nad



Slavnostní kostýmovaný průvod v Teplících u Kamenných lázní při velkolepých oslavách 100. výročí bitvy v r. 1913, foto ze sbírek RMT

1813 – TEPLICE SRDCE EVROPY

Po bitvě u Chlumce se Teplice staly hlavním stanem rakouské armády. Během měsíce zde pobývalo 97 generálů, 63 plukovníků a 84 majorů. Září 1813 zde byl navržen nový bitevní plán rakouské armády, rozhodovalo se o koordinaci dalších vojenských akcí a připravil se plán pochodu na Lipsko, kam se z Teplíc vydala armáda přes Chomutov, Horu sv. Sebastiánů a Marienberg. Naproti teplickému zámku byla podepsána protiprávní a ochranná dohoda mezi Rakouskem, Pruskem, Ruskem a Velkou Británií. Teplice tak zaujaly událostmi roku 1813 důležité místo v evropských dějinách.

Cílem výstavy nebylo popsat události krok za krokem nebo podrobně lídit diplomatická jednání. Hlavním motivem bylo poukázat na stále živý napoleonský kult a na specifickou charakteristiku jeho doby i na neutuchající popularitu tématu, který se také stal objektem institucionálních aktivit a sbíratelských vášní. Jedním z cílů bylo představení bohaté muzejní kolekce sbírkových předmětů svázaných s dobou Napoleona I., která vznikla spojením muzejních a části povodních zámeckých sbírek. Včetně takových zajímavostí jako je památná houska, která byla povodně uchována v Meitském muzeu v Krupce jako produkt tamní pekárny, která podle tradice zásobovala spojenecká vojska pečivem nebo vzácně zachovalého šátku s ústřední scénou nazvanou „Evropské jeviště“ připomínající Napoleonovo nezdané tažení do Ruska i kolekce stavebních terakot z 19. století s napoleonskou tematikou.

Výstava rovněž upozornila na důležitost prvotního nositele obrazové informace, kterým se bezprostředně po skončení napoleonských válek staly grafické listy šířící povědomí o hlavních událostech a aktérech tohoto období a případně rovněž žádané informace o strategii významných bitev. Díky možnostem nových reprodukčních technik 19. století, se mohla vydání opakovat a povědomí o epoše předávat dalším generacím. Díky bohaté fotografické sbírce předložila výstava reportáž z bohatého programu oslav v roce 1913.

Výstava připomíná i poátek nejslavnějšího období teplické historie spojený s novou klasicistní výstavbou a budováním mondénního lázeňského města po tragickém požáru města v roce 1793. A poukázala též na význam této epochy, jenž ovlivnila umělecký vývoj celého následujícího století. *PhDr. Bohuslava Chleborádová*

60 LET MA ÁSKOVÉHO DIVADLA V TEPLICÍCH



Maáskové divadlo v Teplicích, nejstarší fungující amatérský soubor ve městě, oslavil v roce 2013 šedesát let svého trvání. Ve spolupráci s ním uspořádalo muzeum výstavu v malých výstavních místnostech teplického zámku.

Maáskové divadlo vzniklo roku 1953 z iniciativy zdravotnických pracovníků a již v prvních letech své existence slavilo úspěchy na regionálních a celostátních přehlídkách amatérských loutkových souborů, mj. na Loutkářské Chrudimi. Až do konce 80. let minulého století hrálo pro děti v budově na tzv. Šikmém rohu. Poté několik let působilo v Domě dětí a mládeže, po roce 2000 mohou diváci jeho představení vidět v prostorách Domu kultury a v posledních letech v Zahradním domě. Mezi nejstarší inscenace, které soubor inscenuje dodnes, patří *Kačátko* a *Naše zahrádka*.

Výstava seznámila návštěvníky nejprve s fenoménem maáskového divadla v českém i zahraničním kontextu. Posloužil k tomu obrazový a textový materiál a loutky zapůjčené z Muzea loutkářských kultur v Chrudimi.

Hlavní část výstavy byla věnována samotnému teplickému souboru. Prezentovány byly plakáty, fotografie, scénografické návrhy, seznamy inscenací a členů souboru, informace z dobového tisku, publikace, scénáře a různé pomůcky, s nimiž loutkáři pracují. Součástí výstavy byla i improvizovaná scéna, na níž si diváci mohli vyzkoušet, jak se divadélko hraje. Největší pozornosti návštěvníků se pochopitelně šily loutky z fundusu Maáskového divadla v Teplicích. Některé z nich se po ukončení výstavy podařilo získat do muzejních sbírek.

Protože cílovou skupinou byli především děti návštěvníci, uspořádalo muzeum ve spolupráci s učitelskými kolektivy mateřských škol Veselou dílnu, kde si děti mohly vyrobit a namalovat prstové loutky z papíru.

Výstava k 60. výročí založení Maáskového divadla se setkala s úspěchem, prohlédlo si ji 1238 návštěvníků.

Mgr. Viktor Keller



JESLI KY Z CELÉHO SV TA



figurky vy ezává lupenkovou pilkou a domalovává. V sou asné dob ítá jeho sbírka p es 660 betlém , které má pe liv rozt íd né a zdokumentované. Má je za azené do tematických skupin, ty má rozt íd né podle zemí, dále má speciální skupinu betlém reklamních, skautských, skládacích nebo betlém nevyslaných tiskem.

Váno ní výstava papírových betlém pražského sb ratele Františka Karase navazovala tematicky na p edešlé váno ní výstavy v nované betlém ma prezentovala tém 100 betlém eské i zahrani ní produkce. Raritou byl betlém kanadský s figurkou indiána, který p edstavoval jednoho ze T í král nebo africký betlém z Malawi, kde postavy Svaté rodiny byly domorodí ernoši. K zajímavým betlém m pat ily papírové polské szopky, které vynikají svou barevností. Byly to p vodn p enosné betlémy, domácnosti s nimi obcházeli ministranti i studenti církevních škol. Pozd ji je nahradili emeslníci a tím tradice zlidov la. Szopka je v tšinou trojdílnná budova se dv mi v žemi, p ed nimiž je malý zast ešený chlév.

Výstava byla koncipována do dvou hlavních tematických celk - papírové betlémy eské a zahrani ní. První celek byl len n do oddíl podle jednotlivých krajinných oblastí, nap . jižní Morava, jihovýchodní Morava, Plze sko, Šumava, Ústecký kraj nebo Liberecko. Zvláštní oddíly pak tvo ily betlémy bez specifického krajového zam ení nap . eský selský betlém od N. Kotr ové, eské jesli ky od J. Pika, betlém od J. Korába. Další zcela speciální skupiny reprezentovaly betlémy reklamní, betlém skautský, filigránní i d ev ný. Celek zahrani ních papírových betlém byl rozd len do oddíl : rakouské, n mecké, italské, polské a ostatní zahrani ní betlémy (kanadský, francouzský, africký, slovinský, švédský, špan lský a švýcarský).

Zap j itel betlém , pražský sb ratel František Karas je lenem spolku Pražských a Staropražských betlémá , své jesli ky nevystavuje pouze v echách, ale také v zahrani í. Sbíráním papírových betlém se intenzivn ji v nuje od roku 1960. Lepí je na p ekližku, poté jednotlivé

Historie eských papírových betlémů a jejich významní tvůrci

V eských zemích mají papírové betlémy dlouhodobou tradici, nejprve se tvořily papírové jesličky ručně malované, s nimiž jsou spojené především regiony Třebíč, Ústí nad Orlicí a české Těbově. Začátkem 19. století se tvorba malovaných betlémových figurek rozšířila po celých věchách, Moravě a ve Slezsku.

Papírové tištěné jesličky kovové archy se začaly rozvíjet v období biedermeieru. Jesličky kovové archy k nám nejprve dodávaly firmy německé, například z Neuruppin, pak české firmy Bohdan a Hoffmann. Firma Hoffmann patřila k oblíbeným podnikům, kde se vydávaly mnohařtinové obrázky a jesličky kovové archy. Velmi známá byla také pražská firma Moravo, která rozesílala vystihovací archy do mnoha zemí světa.

Na Liberecku působil v první polovině 19. století Josef Führich (1800-1876), který namaloval mnoho betlémových figur v orientálním stylu a také vytvořil betlémské kulisy. Jeho figurky byly populární ve věchách i v Rakousku. V průběhu 2. poloviny 19. století klesla umělecká hodnota papírových jesliček kovových arch. Kvalitní uměleckou a řemeslnou práci vnesl do realizace betlémů Mikoláš Aleš (1852-1913). Brzy po Alšovi vytvořil krásné jesličky také Josef Wenig (1885-1939).



Reklamní betlémy

Betlémy s reklamou byly ve 30. letech 20. století novým jevem v eském betlémářství. Firmy vycházely z tradice stavění jesliček i pod vánočním stromkem a z úvahy, že „pokud ti přející lidé kové mají Ježíškovi něco nést, nech je to jejich výrobek“ nejčastěji od firmy Franck a Kulík. Mezi další reklamní jesličky patřily cikorkové (Cikorka z Kolína) nebo reklamní betlém žitné kávy z Hradce Králové. Firma Ota Eso vydala nejen reklamní betlém, kde darovníci a Tři králové přinesli Ježíškovi dárky od této firmy, ale také reklamní pohádky. Pohádky i betlém namaloval Artuš Scheiner (1863-1938), který byl velmi oblíbeným ilustrátorem pohádkových

i románových knih. Dalším populárním autorem papírových betlémů a reklamních betlémů byla Marie Fišerová-Kvachová (1894-1984). Její jesličky dýchaly lyrickým a básnickým světem. Reklamní betlém vytvořila ve spolupráci s rakovnickou firmou Otto. V tomto betlému kromě Sv. Josefa a Panny Marie jsou jen děti.

Výstava Jesličky z celého světa byla doplněna informační brožurkou, v novanou historii papírových betlémů a pro děti byla připravena hra, ve které mimo jiné na slepé mapě vyhledávaly země, které byly na výstavě zastoupeny v podobě papírových betlémů. Návštěvnost na výstavě byla velmi dobrá, celkem jí zhlédlo 1778 osob. *Bc. Markéta Kašparová* (kráceno)

EXPONÁT M SÍCE

Mezi výstavami po ádanými Regionálním muzeem v Teplicích je nutno zmínit i výstavu nazývanou *Exponát m síce*, která probíhá již od února roku 1998. Každý m síc je ve vstupních prostorách muzea zdarma p edstavena kolekce nebo samostatný zajímavý p edm t z muzejních sbírek. K vystavenému exponátu je p ipojen krátký text, který seznamuje návštěvníky s charakteristikou a historií p edm tu a jeho pozicí ve sbírkách. Tyto informace dopln ě fotografiemi jsou zve ej ovány na internetových stránkách muzea.

Jednotlivé exponáty m síce si prohlédnou všichni p íchozí, takže pokud chceme uvád ět hypotetický po et návštěvník , tak je v roce 2013 shlédl v souhrnu v tší po et osob, než je celková ro ní návštěvnost RMT.

LEDEN *Bc. K. Suchá*: Z historie pun och

ÚNOR *PhDr. B. Chleborádová*: Secesní zrcadlo

B EZEN *Mgr. K. Laufová*: St edov ká kuchyn

DUBEN *Ing. R. Vl ek*: B ehule í ní

KV TEN *PhDr. J. Štefl*: Depot Lažany II, okr. Chomutov

ERVEN *J. Dvo áková*: Keramické krabi ky a dózi ky na zápalky

ERVENEC *Bc. M. Kašparová*: Povožnictví

SRPEN *PhDr. J. Michlová*: Poštovní mapa z roku 1786

ZÁ Í *E. Pánková*: Sklo podle Ji ího Brabce (1. 2. 1933 - 3. 2. 2005)

ÍJEN *Mgr. V. Keller*: Obaly od potravin ze 70. a 80. let 20. století

LISTOPAD *Ing. R. Vl ek*: Netopý í a jejich zimovišt

PROSINEC *N. Holánová*: Váno ní pohlednice p ed lety a dnes

Archiv exponát m síce roku 2013 najdete na adrese <http://www.muzeum-teplice.cz/exponaty-mesice-2013/>

EXPOZICE

Stávající expozice v roce 2013 navštívilo na teplickém zámku 5510 návštěvník (z toho 1800 lidí románskou expozici Po stopách zaniklého kláštera v Teplicích) a v Muzeu Krupka 1751 návštěvník .

EDI NÍ INNOST

V roce 2013 byla sestavena a vydána Výro ní zpráva Regionálního muzea v Teplicích za rok 2012, mimo edice vyšly knihy Jan Kilián: Pam ěti krupského m š ana Michela Stüelera (1629–1649) a Zeese Papanikolas: Dr. Hugo Dux - Hlava eskoslovenských dadaist .

EXPONÁT M SÍCELEDNA 2013

Z historie pun och

Nejstarší zmínky o jakýchsi pun ochách lze najít již ve starověku. Byl to obal nohou ušitý z pruhu tkané látky nebo kůže, který nosili dlelníci a otroci. Vím je nosily pouze ženy a to v tštinou v domácím prostředí. Po staletí jsou pun ochy známy také v Orientu, hlavně v Japonsku a Číně. Pletené pun ochy byly objeveny v egyptských hrobových nálezech ze 3. - 6. století našeho letopočtu.

Do Evropy se pletené pun ochy dostaly kolem 12. století. Tehdy nosili muži pletené dlouhé kalhoty a ženy jejich kratší variantu, kterou si pletly nad kolenem pomocí stužek na zpodní straně. Pun ochy byly ručně pletené, silné a hrubé a sloužily jako ochrana před počasím. V roce 1589 vymyslel anglický duchovní William Lee mechanický pletací stroj. Královna Alžběta I. mu ale odmítla udělit patent, prý protože byly jeho pun ochy příliš hrubé ve srovnání s hedvábnými z dovozu ze Španělska. Vynálezce nezapadl a vylepšil svůj stroj tak, že byl schopen uplést ještě jemnější pun ochy. Hlavním principem stroje je systém jehel, který plete pun ochu od lemů ke špičce, pun ochy se tvaruje postupným ubíráním směrů ke kotníku, pak se rozšiřuje v patu a následně zužuje na chodidlo. Nakonec se upletený díl sešije na zadní straně.

V polovině 19. století byly vynalezeny pletací stroje, které pletou do kruhu a vytvářejí tak bezešvé pun ochy. Kruhový stroj ale neumí pletat a ubírat oka, proto mají tyto pun ochy válcovitý tvar a nepadly dobře na nohu. V roce 1940 bylo v USA objeveno nové, uměle vytvořené vlákno - nylon, které umožnilo tvarování pun ochy zahříváním. Vynález představila firma DuPont, název nylon je prý odvozen ze zkratkeměsta New York a London. Vlákno mělo takový úspěch, že se během prvních týdnů prodaly tisíce miliony párů pun och. V té době bylo v Československu vynalezeno jiné vlákno - polyamidové, které dostalo jméno silon. Vynálezce byl Otto Wichterle (právě ten, který vynalezl kontaktní čočky) pracující ve zlínské laboratoři firmy Ba a. Průmyslová výroba silonu byla v podniku Ba a v Plané nad Lužnicí zahájena v roce 1950. V šedesátých letech začala radikální zkracování sukní a není vhodné, aby bylo náhodou odhaleno něco tak nepatřičného jako podvazky, a proto se rozvíjí trend pun ochových kalhot.

Pro jemnost použitého vlákna. čím je číslo vyšší, tím je silnější (méně průhledný) výrobek. Dnes se pun ochy vyrábí v mnoha různých variacích, od nízkých ponožek do balerinek i loděček, přes jemné, krajkové, síťované, barevné i samodržící pun ochy, až po tvarovací i kompresní zdravotní pun ochové kalhoty.



EXPONÁT M SÍCEKV TNA 2013

Depot Lažany II, okres Chomutov

Depot byl nalezen v roce 1907, poloha „U K íže“ (katastr . 380), vyoran na sousedním poli depotu Lažany I, v nádob . Na dn ležely údajn bronzové slitky, p es n náramky a jehlice, úpln naho e srpy (dohromady 739 kus), p evážn depot zlomk o váze 42 kg.

Horizont depot Lažany (cca 1300-1200 p . Kr.)

Ozna ení Lažany pro depoty, které jsou sou asné s nejstarším knovízským stupn m Mod any, zavedl do literatury archeolog J. Böhm (1937). Charakteristické pro horizont Lažany jsou slitky a jejich fragmenty obsahující zlomkové depoty, stejn tak jako malé depoty z nepoškozených ozdob, které tvo í kompletní garnitury. Když jsou u nich výjime n íst mohylové typy, p edstavují archaický prvek. Kombinace sestávající z domácích tvar , charakteristická pro horizont Lažany, sestává z typ , které dokon ují mohylový vývoj nebo vykazují p etrvávající tvarové znaky nebo výzdobné motivy st ední doby bronzové. asov ur ující pro ozdoby horizontu Lažany je zaprvé velikost, zadruhé neobvyklá masivnost kus . Z jehlic se vyskytují velké „ eské“ jehlice s ter ovitou hlavicí a st edovým trnem, typ Weitgendorf, t žké, siln žebrované jehlice s kyjovitou hlavicí, vzácn ji jehlice s jemn vroubkovanou kyjovitou hlavicí a r zné varianty s ost e žebrovaným kr kem a len nou hlavicí. Jmenované jehlice se vyskytují zpravidla společ n s t žkými, litými, žebrovanými náramky typu D etovice s rytým dekorem mohylového rázu a s širokými dutými plechovými náramky. Z p edchozího asového úseku p etrvávají žebrované náramky v nezm n né form s v jí ovitými konci, jinak se již vyskytují žlábkované typy se zúženými konci, n kdy zdobené rytými motivy.

Nové, teprve v horizontu Lažany se vyskytující typy ozdob, jsou nánožníky a nákr níky; jejich nejstarší typy jsou p evážn masivní.

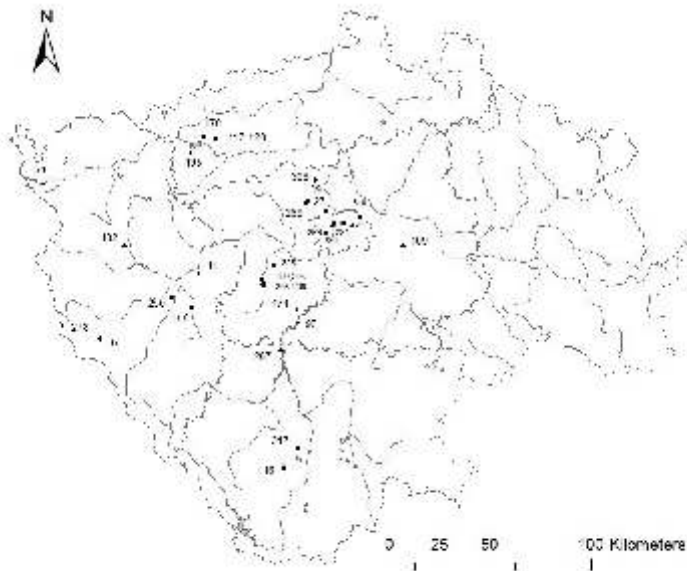
Nové, teprve v horizontu Lažany se vyskytující typy ozdob, jsou nánožníky a nákr níky; jejich nejstarší typy jsou p evážn masivní.

Použitá literatura: Kytlicová, O. *Jungbronzezeitliche Hortfunde in Böhmen*. Prähistorische Bronzefunde 20/12. Stuttgart, 2007.



Artefakty z depotu Lažany II

Mapa depot horizontu Lažany



Tabulka depot horizontu Lažany

ID depotu	Lokalita	Okres	Region	Okruh popelnicových polí	Kultura	Datace	Horizont
11	Bubovice	Rokycany	Západní Čechy	SAPP	Knovízská	BD	Lažany
16	Čakov	České Budějovice	Jižní Čechy	SAPP	Knovízská	BD	Lažany
27	Černý Váh	Praha-Západ	Střední Čechy	SAPP	Knovízská	BD	Lažany
37	Domažlice	Domažlice	Západní Čechy	SAPP	Knovízská	BD	Lažany
39	Dřetovice	Kladno	Střední Čechy	SAPP	Knovízská	BD	Lažany
71	Chab	Chab	Západní Čechy	SAPP	Knovízská	BD	Lažany
97	Kamýk nad Vltavou	Příbram	Střední Čechy	SAPP	Knovízská	BD	Lažany
109	Křelky	Kolin	Střední Čechy	SAPP	Knovízská	BD	Lažany
117	Lažany I	Chomutov	Severozápadní Čechy	SAPP	Knovízská	BD	Lažany
118	Lažany II	Chomutov	Severozápadní Čechy	SAPP	Knovízská	BD	Lažany
119	Lažany III	Chomutov	Severozápadní Čechy	SAPP	Knovízská	BD	Lažany
120	Lažany IV	Chomutov	Severozápadní Čechy	SAPP	Knovízská	BD	Lažany
170	Nechranice	Chomutov	Severozápadní Čechy	SAPP	Knovízská	BD	Lažany
171	Nečín I	Příbram	Střední Čechy	SAPP	Knovízská	BD	Lažany
172	Nevřetice	Píseň-jih	Západní Čechy	SAPP	Knovízská	BD	Lažany
182	Okrouhlé Hradiště	Tachov	Západní Čechy	SAPP	Knovízská	BD	Lažany
195	Pětupy	Chomutov	Severozápadní Čechy	SAPP	Knovízská	BD	Lažany
199	Plešivec I	Příbram	Střední Čechy	SAPP	Knovízská	BD	Lažany
203	Plešivec V	Příbram	Střední Čechy	SAPP	Knovízská	BD	Lažany
205	Plešivec VI b	Příbram	Střední Čechy	SAPP	Knovízská	BD	Lažany
206	Plešivec VII	Příbram	Střední Čechy	SAPP	Knovízská	BD	Lažany
207	Plešivec VIII	Příbram	Střední Čechy	SAPP	Knovízská	BD	Lažany
208	Plešivec IX	Příbram	Střední Čechy	SAPP	Knovízská	BD	Lažany
209	Plešivec X	Příbram	Střední Čechy	SAPP	Knovízská	BD	Lažany
221	Praha-Bubeneč II	Praha	Střední Čechy	SAPP	Knovízská	BD	Lažany
229	Praha-Hradičky	Praha I	Střední Čechy	SAPP	Knovízská	BD	Lažany
230	Praha-Jinonice/Butovice	Praha 5	Střední Čechy	SAPP	Knovízská	BD	Lažany
278	Svarcava	Domažlice	Západní Čechy	SAPP	Knovízská	BD	Lažany
231	Praha-Lábeň	Praha 8	Střední Čechy	SAPP	Knovízská	BD	Lažany
250	Robčice	Píseň-jih	Západní Čechy	SAPP	Knovízská	BD	Lažany
267	Staré Štůlo	Tábor	Jižní Čechy	SAPP	Knovízská	BD	Lažany
269	Steháňves	Kladno	Střední Čechy	SAPP	Knovízská	BD	Lažany
300	Velvary	Kladno	Střední Čechy	SAPP	Knovízská	BD	Lažany
310	Vinoř	Praha 9	Střední Čechy	SAPP	Knovízská	BD	Lažany
317	Zahájí	České Budějovice	Jižní Čechy	SAPP	Knovízská	BD	Lažany
328	Želkovice II	Beroun	Střední Čechy	SAPP	Knovízská	BD	Lažany

EXPONÁT M SÍCE ERVNA 2013

Keramické krabi ky a dózi ky na zápalky

Na konci 19. století se vyráběly zápalky samostatně bez škrτάtek. Ne že by nebylo škrτάtek potřeba, ale oheň se vzal pouhým škrtnutím zápalky o jakýkoli tvrdý předmět. Tajemné kouzlo spočívalo v tom, že se zápalky vyráběly z bílého fosforu, který se škrtem o tvrdý předmět samovznítil. Pánové imponovali zapálením svých cigár elegantním škrtnutím zápalky o podrážku bot. Hospodyny mívaly pro tyto účely keramické krabičky a dózičky, ve kterých bylo zdrsněné škrτάtko. Krabičky a dózičky na zápalky byly v domácnostech dominantní potřebou, které se chopili výrobci keramiky a vytvořili velké množství tehdy módních dekorací a tvarů. Výroba fosforových zápalů však byla zastavena a s ní dosloužila i potřeba keramických škrτάtek. Dózičky a krabičky z doby elegantních, leč zdravotně nedoporučovaných fosforových zápalových škrτάtek, můžeme obdivovat již jen jako muzejní exponát.

Jaroslava Dvořáková



EXPONÁT M SÍCE SRPNA 2013

Poštovní mapa z roku 1786

Exponátem měsíce srpna je poštovní mapa (Neue und vollstaendige Postkarte durch gantz Deutschland...) vydaná roku 1786 v Norimberku, která byla vnovaná zakladateli pravidelného poštovního spojení Carlu Anselmu Thurn-Taxis a dnes je uložena ve sbírce knihovny teplického muzea. Mapa byla vybrána k připomenutí válečných událostí pozdního léta roku 1813 na našem území. Nejedná se o speciální geografickou ani vojenskou mapu. Pro poštovní? Tato mapa zobrazuje komunikace - tepny civilizace - spojující země, města a vsi. Síť cest a silnic byla velmi hustá a mohla tak již na přelomu osmnáctého a devatenáctého století dobře zajišťovat soustavnou přepravu surovin, zboží, lidí i zpráv - pošty.

Pošty byly zřízeny ve vzdálenosti „ty hodiny“ (přibližně). Dostavníky v místě měly možnost přepřáhnout, cestující mohli přenočovat, oběrstvit se v zájezdním hostinci. Pro lázeňské město Teplice měla pošta a dobré možnosti přijezdu pro hosty vysokou cenu. Tzv. „říšská silnice“ vedoucí od zemské hranice se Saskem byla nově zbudována a roku 1813 se pokračovalo také v renovaci silnice z Teplic přes Lovosice do Prahy. Dobré dopravní spojení bylo důležité pro lázeň a pro jejich hosty, ale po válčné cesty potřebovaly také armády.... Napoleon, který na jaře veleobnovené armády opět vjel vítězně do opevněných Drážďan, měl mimo jiné v plánu vpádnout do země. Ovládnutím města Teplice by získal dobrý přístup do nitra země, tj. na Prahu.



Poštovní mapa vydaná roku 1786 v Norimberku

však po porážce u Chlumce 30. srpna 1813 vstoupil generál již jako zajatec spojenců a obyvatelé mu dali srovnáním u domu „Utí král“, kde nucen nocoval, jasně najevo své smýšlení o vojenských vpádech ohrožující život pod Krušnými horami. Další den pokračoval zajatý generál směrem na Prahu a do zajetí na Sibi.

PhDr. Jana Michlová

EXPONÁT M SÍCEZÁ Í 2013

Sklo podle Jiřího Brabce (1. 2. 1933 - 3. 2. 2005)

V roce 2013 by se dožil 80 let sklářský výtvarník tehdejšího podniku Sklo Union Teplice - akademický sochař Jiří Brabec.

Narodil se v roce 1933 v Praze, v letech 1948 – 1952 studoval na Vyšší škole uměleckého průmyslu klenotnického v Turnově a následně v letech 1953-1959 studoval na Vysoké škole uměleckoprácesní v Praze u profesora Karla Štipla. Jeho výuka byla zaměřena na rytí skla, glyptiku a základy průmyslové designerské práce, zejména lisovaného skla.

Po absolvování školy p osobil jako u itel výtvarné výchovy na základní škole v Praze a následn po 2 letech se p est hoval v roce 1963 na Moravu do Kyjova, kde našel uplatn ní jako pr myslový výtvarník skla ve sklárn Moravia Kyjov, vyráb ící obalové a lisované sklo.

V roce 1965, kdy byl závod v Rosicích u Brna vy len n ze skláren Moravia a stal se sou ástí oborového podniku Sklo Union Teplice, p est hoval se Ji í Brabec do Rosic, kde pracoval jako sklá ský výtvarník lisovaného užitkového skla až do odchodu do d chodu. Po d kladném proniknutí do zákonitostí lisovací techniky, zvlášt výroby na automat, se Ji í Brabec za íná prosazovat jako výrazný autor v této oblasti. Jeho umírn ná a skromná povaha se odrážela v jeho dokonale promyšlených návrzích. Vytvo ení úsp šného návrhu na lisované sklo vyžaduje zna né zkušenosti a znalosti emesla, nebo vzhledem k drahým kovovým formám nem že designér experimentovat jako u hutního í foukaného skla, musí znát nejenom možnosti a omezení této výrobní techniky, ale také musí mít cit pro vkus široké vrstvy zákazníků , pro které je tento druh výrobk ur en p edevším. To se mu da ilo hlavn un kolika návrh a realizací na automat vyráb ných nápojových sklenic s uchem - p lliitr .

Nebránil se ani novým technikám, jako bylo lisování bez kroužku, které ve svých realizacích krom klasické ru ní výroby

hojn využíval. Ji í Brabec se, i p es v tší vzdálenost od mate ského podniku v Teplicích, se dokázal prosadit v kolektivu výtvarník tvo ících pro Sklo Union Teplice, kam pat ilil v té dob Adolf Matura, František Pe ený, Rudolf Jurnikl, Vratislav Šotola, Pavel Pánek a Václav Zajíc. Ti všichni byli zárukou vysoké výtvarné kvality tohoto druhu výroby a jejich realizace získaly adu ocen ní na významných sout žích a výstavách v tuzemsku i zahrani í.

Všechny závody tehdejšího podniku Sklo Union Teplice, které vyráb ly lisované sklo - Rudolfova hu Dubí, Libochovice, He manova Hu u Plzn a Rosice u Brna, po privatizaci jeho výrobu ukon ily. *Eva Pánková*



EXPONÁT M SÍCE JÍNA 2013

Obaly od potravin z p elomu 70. a 80. let 20. století



Obal prodává, obal vždy prodával a prodávat bude. Bylo tomu tak i v obchodní síti období tzv. reálného socialismu. Nabídka zboží nebyla příliš pestrá, nedostatek určitě části sortimentu byl běžný, přesto se výrobci snažili v rámci možností zákazníka zaujmout a určitě svými produkty lákavějším.

Regionální muzeum v Teplicích získalo poátkem 80. let atrapy výrobků potravinářského průmyslu tehdejšího Severo-českého kraje. V období centralizovaného hospodářství bylo pevně stanoveno, který výrobce měl dodávat běžné potraviny do určité geografické oblasti.

Některé podniky měly alespoň v určité části sortimentu nadregionální působnost a zákazníci se mohli s jejich produkty setkat po celé republice. Příklad jsou stolní oleje MAJA a SILVA ze SEVERO-ČESKÝCH TUKOVÝCH ZÁVODŮ v Ústí nad Labem.

SEVERO-ČESKÉ DRŮBEŽNÍ ZÁVODY v Příšovicích (s několika pobočkami) zabezpečovaly zásobování výrobky z drůbežového masa. Na naší malé výstavce jsou zastoupeny několika salámy a dva druhy masových konzerv. Zajímavé je, že výrobky stejného i podobného názvu bylo možno koupit v potravinářských prodejnách od Severo-českého kraje značně vzdálených. Výrobce však v tomto případě byl tamní monopolní distributor.

Mnohá pobočkami závody disponovaly SEVERO-ČESKÉ MLÉKÁRNY Bohušovice nad Ohří. Některé jejich produkty bylo možno sehnat opravdu jen v severních částech – například SEVERO-ČESKÝ NANUK. Specifické bylo i balení jogurtů do plastových kelímků, které byly v jiných regionech známy pouze jako obaly od hrušky. Lounská JOVONKA byla naopak balena stejně jako jogurty v jiných částech země.

Při pohledu na vystavené exponáty si lze zejména návštěvníkům vybavit atmosféru tehdejších samoobslužných a pultových prodejen, nejen známých „Pramen“, „Jednot“ apod. Zaujme jistě i na první pohled nízká, direktivně určená, jednotná cena výrobků. Vzhledem k výši tehdejších platů je však třeba tuto cenu vynásobit zhruba osmi- až

desetinásobně, abychom získali představu o úrovni tehdejších cen potravinářských výrobků.

Mgr. Viktor Keller

EXPONÁT M SÍCE LISTOPADU 2013

Netopý i a jejich zimovišt

Netopý i, tito drobní savci, našli svá úto išt v celé ad opušt ných st edov kých štol, kde p e kávají zimu. Stará d lní díla tak dostávají nové poslání. Slouží k ochran voln žijících živo ich , z nichž mnozí pat í k ohroženým a tudíž i chrán ným živo išným druh m.

V p irozených jeskyních i štolách jsou netopý i velmi asto rušení. Vchody do podzemních prostor se navíc asto z bezpeč nostních d vod zasypávají. Mízi i d íve p irozená úto išt netopýr na p dách a v žích, kde netopý i p ebývají hlavn v letním období.

Ochrana netopý ích zimovišt i jejich shromaždiš je proto velmi d ležitá.

Ing. Roman Vl ek

EXPONÁT M SÍCE PROSINCE 2013

Váno ní pohlednice p ed lety a dnes

Uve me n co málo informací ke vzniku pohlednice, což je b žn a pon kud nep esn používaný výraz pro všechny druhy obrázkových dopisnic, tedy pro poštovní lístky s obrázkem a plochou ur enou pro písemné sd lení, adresu a známku. V eských zemích se zpo átku užívalo více dalších ozna ení: pohlední lístek, pohledka, dopiska, dopisek, lidov též kartka nebo škrtkka.

Rok 1870 lze považovat za rok vzniku pohlednice. Adresní strana m la ozna ení Correspondenz-Karte, používalo se i dalších jazyk , n kdy až patnáct. Tato strana se sm la používat jen k psaní adresy - odtud ozna ení pohlednice s „dlouhou adresou“. Ú edn byl stanoven rozm r na 14 x 9 cm. Od roku 1906 p ijaly všechny zem šv tově poštovní unie úpravu, kde je zadní strana rozd lena na dv ásti – pro adresu a text, ímž se uvolnil prostor pro uspo ádání obrazové strany.

Pohlednice p inášejí písemná sd lení od odesílatele k adresátu. Nej ast ji obsahují ustálené blahop ání, konven ní pozdravy z cest nebo zcela osobní sd lení. Krom této základní funkce p sobí svou obrazovou stránkou, proto si obrázkové pohlednice získaly mimo ádnou oblibu a nakladatelé se p edhán li v nápaditém provedení, jež je n kdy dokladem dobového vkusu i v mnoha p ípadech i nevkusu. Zprvu byly na nich tišt ny hlavn reklamní nám ty, ale v devadesátých letech 19. století,



REGIONALNÍ MUZEUM V TEPLICÍCH
Zámecká náměstí 41, 415 01 Teplice, tel: 41 733 889, info@muzeum-teplice.cz

NETOPÝŘI A JEJICH ZIMOVISTĚ
EXPONÁT MĚSÍCE LISTOPADU / FOYER TEPLICKÉHO ZÁMKU / VSTUP VOLNÝ

kdy nastala masová produkce pohlednic, na nich zaaly převládat pohledy na města, děležitě budovy, lázně, krajiny, přírodní scenerie a další místopisné zajímavosti. Postupně se rozšířila i tematika historická, národopisná, vlastenecká, náboženská, politická a technická. Nechybělo ani zachycení přírodních pohrom, dělních katastrof a požárů. Další základní okruh vytvořily pohlednice blahopelné, a už posílané k osobním i rodinným událostem nebo ke svátkům kalendářního cyklu, a pohlednice s různými žánrovými výjevy a motivy. Pohlednice se ručně malovaly, tiskly a kolorovaly, ty dražší se zlatily, zdobily korálky, perlem, látkou, hedvábnými i sametovými stužkami, barevnými skleněnými šípky a perličky, vykrajováním a vymačkáním. Objev fotografické reprodukční techniky výrobu vánočních pohlednic sice zjednodušil, ale také ochudil o kouzlo a vynalézavost ruční práce.

Vánoční pohlednice jsou o několik desetiletí starší než pohlednice velikonoční a lidé si jimi přejí již více než 110 let (dříve si posílali blahopelné kartičky v obálkách).



Nejprve ji byla na pohlednicích přání ke svátkům vánočním a k Novému roku řešena: 1. typograficky - doplněním drobného vánočního symbolu například lístku, podkovy či jmelí; 2. náboženským motivem - zobrazením Svaté rodiny s Ježíškem, betlémským andělem; 3. využitím přírodní scenerie - ve formě obrázku například v oválu doplněním o vánoční symboliku i celoplošném zobrazení zimní krajiny; 4. využitím motivu zvířátek (což není pouze novodobým trendem).

Na počátku 20. let, s nástupem fašismu ve 30. letech a zejména po roce 1948 a v 50. letech minulého století začaly být, ve snaze po posílení národního uvědomění, vydávány pohlednice s ukázkou národních krojů, ale hlavně s reprodukcemi dělníků významných výtvarných umělců, například J. Lady, J. Trnky, V. Rady, M. F. Kvachové a dalších.

Pohlednice přitom dostávají další významy - vypovídají o tiskárenských technikách, schopnosti výrobců obmýšlet sériovou produkci obdobných záberů stále novými variantami provedení a též, jak již bylo zmíněno, o změně vkusu.

Vystavené reprodukce originálních pohlednic jsou ukázkou vánočních blahopelných lístků z počátku a konce minulého století, doplněné pohledy vydanými po roce 2000, kdy se opakovaně vracíme k též z 1. poloviny minulého století. Snad nejvyšší oblibu získaly novodobé reprodukce dělní Josefa Lady, následně s rozšířením dobročinnosti začaly vznikat série reprodukcí pohlednic výtvarnými pracemi postižených dělníků.

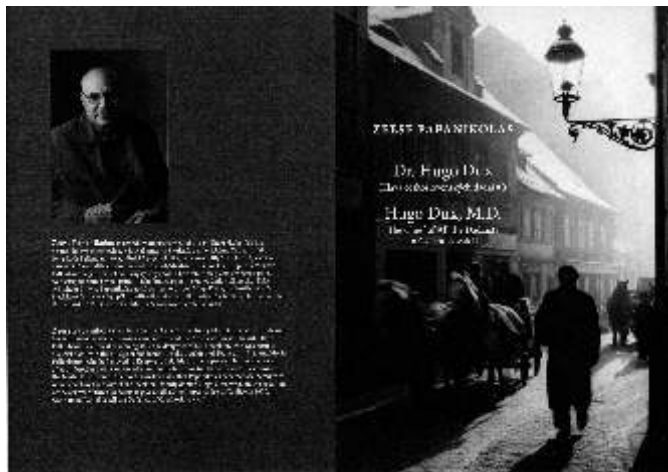
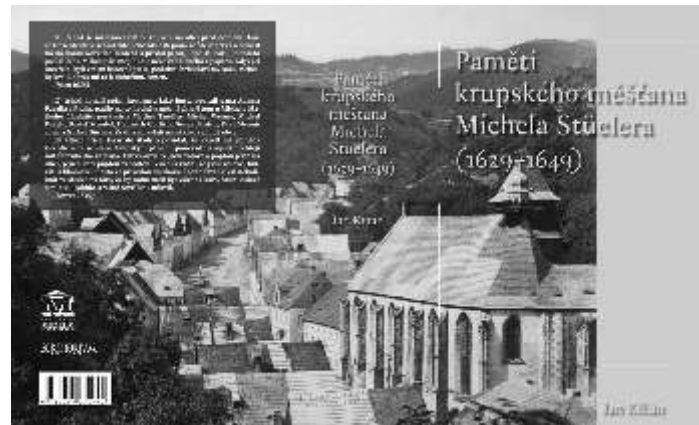
Nina Holánová

NOVÉ PUBLIKACE ROKU

Jan Kilián. *Paměti krupského měšťana Michela Stüelera (1629–1649)*

Rozsáhlá paralelní německo- česká edice paměti Michela Stüelera, měšťana podkrušnohorského městečka Krupky, z období třicetileté války. Autor - koželuh, hodnostář městské samosprávy, zpravodaj literátského bratrstva, zachycuje každodenní realitu podhorského městečka na hranicích se Saskem v období války, rekatolizace a hospodářského rozvratu. Doplněno pevnou úvodní studií, poznámkami a rejstříky. Kniha vychází ve spolupráci se Scriptoriem - spolkem pro nekomerční vydávání odborné literatury.

Kilián, Jan. *Paměti krupského měšťana Michela Stüelera (1629–1649)*. Teplice : Regionální muzeum v Teplicích, 2013. 845 s. ISBN 978-80-85321-65-4. 590,- Kč.



Zeese Papanikolas. *Dr. Hugo Dux - Hlava eskoslovenských dadaistů*

Americký profesor Zeese Papanikolas je autorem řady prací z oblasti teorie kultury. S českým prostředím ho spojuje především jeho manželka Ruth Fallenbaumová, jejíž matka Lilly Stecklerová pocházela z Teplic - Sobotruhu. Její osudy ho podnítily k pokusu o rekonstrukci životního příběhu teplického lékaře a rodiny Stecklerových, Huga Duxe, který byl v roce 1920 prohlášen „hlavou eskoslovenských dadaistů“.

Kniha přináší nejen originální pohled na neznámé stránky kulturních dějin teplického regionu, ale i poutavé vyprávění o autorově cestě za poznáním minulosti.

Papanikolas, Zeese. *Dr. Hugo Dux - Hlava eskoslovenských dadaistů*. Teplice : Regionální muzeum v Teplicích, 2013. 140 s. ISBN 978-80-85321-67-8. esko-anglická verze, neprodejné.

DOPROVODNÉ AKCE

Prostory Regionálního muzea v Teplicích (dále jen RMT), respektive teplického zámku, nejsou využívány pouze pro stálé expozice a krátkodobé výstavy muzea, ale jsou místem konání nejen znášých kulturních a společenských akcí. V bývalém foyer zámeckého divadla v západním křídle teplického zámku se v tzv. Společenském klubu konají nejen přednášky pro veřejnost, ale také pravidelné schůzky české numismatické společnosti, pobočky v Teplicích.

V roce 2013 pracovníci RMT zajistili pro 1119 žáků a studentů 31 programů pro školy a upřístupnili 54 komentovaných prohlídek expozic a výstav, které spolu s dalšími 27 doprovodnými akcemi navštívilo celkem 1565 lidí.

Komentované prohlídky výstav

3. 1. *Bc. Markéta Kašparová*: HISTORIE LIDOVÝCH BETLÉMŮ
29. 1. *Mgr. Veronika Kučerová - Kroftová*: CHLADNOKREVNÝ Krv
27. 3. *Doc. PhDr. František Gabriel, Ph. D.*: ERVENĚ MALOVANÝ POKLAD
4. 6. *Mgr. Pavlína Boušková*: POKLADY TEPLICKÉHO MUZEA
28. 8. *Mgr. Pavlína Boušková a PhDr. Bohuslava Chleborádová*: 1813 - TEPLICE SRDCE EVROPY
8. 9. *Mgr. Viktor Keller*: 60 LET MAŠKOVÉHO DIVADLA V TEPLICÍCH
18. 10. - 24. 11. *PhDr. Jana Michlová*: CESTOU OKOLO MILEŠOVKY
5. - 27. 11. *Ing. Radek*: OPEVNĚNÍ OBYVATELÉHO ZÁMKA

Přednášky

11. 4. *PhDr. Bohuslava Chleborádová a Bc. Kateřina Suchá*: MUZEUM V ZÁMKU NEBO ZÁMEK V MUZEU - přednáška o muzejní práci a uměleckých sbírkách
14. 6. *Cristian Couty a Eva Roučka*: ESPRIT PORCELAIN - přednáška o francouzském porcelánu
26. 6. *PhDr. Jana Michlová*: BÁSNÍK HANUŠ BONN - literární přednáška k 100. výročí narození teplického rodáka
7. 11. *Prof. Zeese Papanikolas*: DR. HUGO DUX. Hlava československých dadaistů - přednáška spojená s knihami
26. 11. *PhDr. Jiří Waldhauser, CSc.*: KELTSKÁ ZABÍJAČKA - přednáška s demonstrací přípravy keltských pokrmů
13. 12. *PhDr. Jan Kilián, Ph. D.*: PAMĚTI KRUPSKÉHO MŠANA MICHELA STÜELERA (1629 - 1649) - přednáška spojená s autogramiádou a knihami

Další akce

23. 4. MALÝ AFRICKÝ BENEFITNÍ KONCERT
6. - 24. 5. MOJESTARÁ... MAŠINA - školní přednášky BESIP

29. 5. KONCERT SEVEROESKÉ FILHARMONIE

3. - 4. 8. V ERBU PAVÍCH PER - příběh z období vlády rodu Habsburského v rámci netradičních prohlídek historických objektů Ústeckého kraje

3. 9. ZLATÝ A BRONZOVÝ POKLAD Z TÍKÍŽOVÉHO VRCHU - tisková konference

6. - 8. 9. DIVADLO NA ZÁMKU - doprovodný program v expozicích a na výstavách

11. 9. VESELÁ DÍLNA PRO DÍTĚ - workshop spojený s výrobou jednoduchých masek

17. 10. CESTOU OKOLO MILEŠOVKY - diskuse s autory výstavy

28. 10. VDOCHNOVENIJE - koncert mládežnického pěveckého sboru z Moskvy

13. 11. HERMANN HALLWICH (1838-1913). Historik, politik, byrokrat, sbíratel a básník - výroční kolokvium

14. - 15. 12. DĚTSKÁ VÁNOŠNÍ DÍLNA

24. 5. 2013 - IX. MUZEJNÍ NOC V TEPLICÍCH

V roce 2013 byla muzejní noc v nově otevřené 200. výročí bitvy u Chlumce a konala se tradičně v předvečer zahájení lázeňské sezóny v pátek 24. května 2013 na teplickém zámku. Navštívní přednášky komentované prohlídky s průvodci v dobových kostýmech o historické divadelnímu výstupu o tom, jak v Teplících rozhodovali nejvyšší panovníci Evropy o Napoleonov dalším osudu.

Program:

- * divadelní vystoupení Panoptika Maxe Fische Clary Aldringen a teplický zámek po bitvě a Divadla Orry Teplice Jaroslava Hunky Smlouva nejvyšších panovníků Evropy
- * přednáška Ivo Pichy o bitvě u Chlumce
- * představení Divize Colloredo Mansfeld Bitva u Chlumce
- * představení Divize Colloredo Mansfeld
- * ukázky výzbroje a výstroje používané v Napoleonských bitvách ze sbírek Divize Colloredo Mansfeld
- * hudební vystoupení Jiřího Knotteho z teplické konzervatoře Dobové skladby napoleonských válek
- * divadelní představení studentů teplického gymnázia Bitva u Chlumce
- * představení bubínků Šandové z teplické konzervatoře
- * výstava archeologického oddělení teplického muzea Archeologické nálezy z bitevního pole

PŘEDNÁŠKA
KELTSKÁ ZABIJAČKA
 SPOJENÁ S DEMONSTRACÍ PŘÍPRAVY TAMIŠSKÉHO POKLADU



ÚTERÝ PNE 26. LISTOPADU 2013
V 17:00 HODIN

SPOLEČENSKÁ MÍSTNOST REGIONÁLNÍHO MUZEA
 SBÍRAČ VE FOYERU TEPLICKÉHO ZÁMKU
 PŘEDNÁŠKOU PRŮVODCI IVO PICHY A JAROSLAV HUNKY

NEPŘEHLEDNĚTE - VYSLECHNĚTE

Ve erním programu IX. muzejní noci v Teplicích p edcházela odpolední D TSKÁ MUZEJNÍ NOC. Bojová hra pro kluky a holky od 5 do 12 let, p i které se mimo jiné bojovníci a bojovnice nau il i vyráb t d lové koule, šermovat, ošet ovat ran né, zpívat vojenské písn a orientovat se v nep átelském území. Na úsp šné voja ky a vojáky ekala odm na a pam tní list.



SLUŽBYBADATEL MA VE EJNOSTI

Pracovnice a pracovníci odborných odd lení RMT v roce 2013 zajistili 1176 badatelských návštěv (z toho 1154 v knihovně) a zodpovědli 1455 dotazů badatelů (z toho 1199 v knihovně). Dále bylo ze sbírkových fondů RMT v roce 2013 zapj eno 383 p edm t v rámci 30 záp j ek a Bc. Kate inou Suchou vypracováno 36 smluv o užití v ci. Na vlastní výstavys i RMT zap j ilo 228 p edm t v rámci 5 záp j ek.

V rámci služeb ve ejnosti Vlasta Tichá zorganizovala v roce 2013 13 pronájm Spole enského klubu, 2 pronájmy nádvo í teplického zámku, 13 pronájm Rokokového sálu, 1 pronájem krypty a zajistila 6 svateb v prostorách zámku.

PORADNÍ SBOR PRO SBÍRKOTVORNOU INNOST

je poradním orgánem editela Regionálního muzea v Teplicích, p.o. (dále jen RMT), jehož úkolem je vyjadovat se ke koncepci a programu sbírkotvorné innosti, p edevším k akvizicím a jiným pohyb m sbírkového fondu. Obvykle se schází dvakrát do roka a skládá se z odborník z p íbuzných institucí a externích znalc .

Poradní sbor pro sbírkotvornou innost RMT svolává pracovnice centrální evidence RMT Bc. Kate ina Suchá. 1. listopadu 2013 byli jmenováni noví lenové sboru, který se v novém složení sešel 20. listopadu, aby vydal písemný protokol, ve kterém zaznamenal své stanovisko k novým p ír stk m a k odpis m ze sbírek RMT v roce 2013.

lenové Poradního sboru pro sbírkotvornou innost RMT

PhDr. Kv toslava Kocourková - histori ka, Teplice

Jarmila Trägrová - soukromá sb ratelka

Ing. Vladimír Mjalovský - p edseda teplické pobo ky eské numismatické spole nosti

PhDr. Ji í Wolf - historik, kurátor Muzea m sta Duchcov

RNDr. Petr Chvátal - geolog, p írodov dec

PhDr. František Kolouch - restaurátor, soudní znalec v oboru starožitnosti

Významné akvizice

Soubor vzork fosilií z lokality Doly Bilina, 36 ks, nákupní cena 4 000,- K

Koší ek Rhapsody, hutní sklo s barevnými nálepy, nákupní cena 150,- K

Medaile k výstav ps , m , 1926, nákupní cena 500,- K

Medaile s motivem m stských bran v Teplicích, m , 2 ks, nákupní cena 360,- K

Medaile s motivem Bilínské brány v Teplicích, m , 2 ks, nákupní cena 360,- K

Medaile k bitv u Chlumce, tombak, 7 cm, 2 ks, nákupní cena 1 800,- K

Obraz Muž sedící u kamen, Otto Herschel, v rámu, nákupní cena 12 000,- K

Obraz Odpo inek, Otto Herschel, v rámu, nákupní cena 6 000,- K

Nást nná školní mapa teplického regionu, 1909, nákupní cena 1 000,- K

Soubor knih Staat von Böhmen, Paul Stransky, 7 díl , nákupní cena 4 000,- K

Knih Die Buchstaben, 1782, nákupní cena 450,- K

Soubor knih Unterhaltungen mit jungen Freuden...., 7 kus , nákupní cena 3 000,- K

Knih Bericht über Volksschule, 1897, nákupní cena 130,- K



Akvizice do sbírky obrazy a plastiky

V roce 2013 zakoupilo RMT do svých sbírek dva obrazy malíře Otty Herschela (1871-1937). První ze zakoupených obrazů z jeho holandského období (1919-1922), silně inspirovaný výběrem námětů, barevností a technikou starými holandskými mistry, zachycuje momentku ze života staršího muže, hrajícího se u malých kamínků. Obraz je datován a signován rokem 1922. Druhý obraz s názvem Odpověď, zachycuje muže a ženu s hudebními nástroji a souznívání mezi nimi nejen díky houslím a violě. Spadá do období tvorby oblíbených biedermeierských žánrových námětů a je datován rokem 1927.

Stav po restaurování

O. Herschel se jako český rodák, studoval Uměleckou akademii v Mnichově. Pravidelně vystavoval ve Vídni, Benátkách, Mnichově i Teplicích, zde v roce 1895 na Židovské a první myslivé výstavě. Poté v roce 1924 představení svou tvorbu na samostatné výstavě v teplickém muzeu a roku 1935 se zúčastnil kolektivní výstavy tamtéž. Umělecké slovníky se liší v uvedení data jeho úmrtí, některé uvádějí rok 1937, jiné až období po roce 1940, kdy měl kvůli svému židovskému původu uprchnout do Ameriky. Zakoupené Herschelovy obrazy doplní ve sbírkách kresby, které zachycují staré židovské ghetto a Mlýnskou ulici a akvarel s pohledem do sochařské dílny teplického sochaře W. Gerstnera, který se podílel na restaurování teplického Moravského sloupu v roce 1895.



PhDr. Bohuslava Chleborádová

INNOST JEDNOTLIVÝCH ODDĚLENÍ

Archeologické oddělení

Tvorba sbírek

V roce 2013 bylo do archeologických sbírek zapsáno 11 p. . sbírkových předmětů a jejich soubor. Mgr. J. Hudec vypracoval 85 odborných stanovisek na požádání institucí a investorů a PhDr. L. Kursová sjednávala smlouvy s investory. Odborní pracovníci archeologického oddělení provedli 71 záchranných archeologických dohledů v etn. expertních listech pro investory (Mgr. J. Hudec - 18, PhDr. L. Kursová - 12, PhDr. J. Štefl - 38 a Doc. PhDr. F. Gabriel, Ph.D. - 3) a 3 záchranné archeologické výzkumy (hrady Krupka a Ústí k a stavba přístavku u RD v Bžanech). PhDr. L. Kursová a Doc. PhDr. F. Gabriel, Ph.D. studovali a dokumentovali archeologizované stavby na výzkumech AO RMT a v Muzeu Krupka a archeologizované reliкty hradu Kostomlaty pod Milešovkou.

Evidence, digitalizace a dokumentace

Mgr. J. Hudec zaevidoval 3495 evid. . z výzkumu Staré Srbice a zpracoval nálezovou zprávu z lokality Staré Srbice. Doc. PhDr. F. Gabriel, Ph.D. provedl systematickou evidenci z výzkumu Ústí k - hrad (2022 evid. .) a Důlní zámek (1522 evid. .) a zahájil práce na nálezové zprávě z výzkumu Ústí k - hrad. PhDr. L. Kursová zaevidovala 2933 evid. . z výzkumu Krupka, u kostela sv. Prokopa a 344 evid. . z lokality Teplice - kašna. PhDr. J. Waldhauser, CSc. dokončil evidenci nálezů z lokality Měrunice (3668 evid. .) a pokračoval v pracích na nálezové zprávě z lokality Měrunice - 2. část. PhDr. A. Rusová vypracovala nálezovou zprávu z výzkumu Teplice - klášter 2003 - 2006.

M. Cestrová dle Plánu digitalizace na rok 2013 naskenovala 3900 negativů, 704 pozitivů a 440 dalších dokumentů, a zhotovila 991 fotografií. B. Linhartová označila inventárně čísly 13783 sbírkových předmětů a zhotovila 383 perokreseb pro nálezové zprávy, výstavy a odborné články. Mgr. J. Hudec digitalizoval rejstříky (tituly) knih zapůjčených do příruční knihovny archeologického oddělení z knihovny RMT.

Inventarizace sbírek

Pracovníci archeologického oddělení provedli v roce 2013 inventarizaci dle dlouhodobého harmonogramu v etapě J - fond „Archeologické muzeum“, sbírka z let 1972 - 2001, nálezy z okresu Teplice (66786 ks a soubor sbírkových předmětů).

Konzervace a restaurování sbírek

M. Jurenková v roce 2013 rekonzovala 56 nádob, konzervovala 3000 keramických stěpů a 8,5 kg stědovitého skla ze záchranného archeologického výzkumu na hradě v Ústí ku, laboratorně zpracovala cca 4500 keramických stěpů z lokality

M runice, o istila p edm ty z bronzového a zlatého pokladu od T ík ížového vrchu a zhotovila 35 replik st edov kých kachl . Mimo plán M. Jurenková provedla restaurátérsko - konzervátorský zásah na keramické zásobnici v etn dopl ní ztát sádrovou výplní pro Vlastiv dné muzeum v eské Líp . Mgr. K. Laufová pr b žn dopl ovala záznamy o provedené rekonzervaci nekeramických sbírkových p edm t , v etn fotodokumentace rekonzerva ních postup . V. Gešev konzervoval 65 kovových p edm t získaných terénními aktivitami archeologického odd lení v roce 2013 a provedl rekonzervaci 210 archeologických kov z fondu Teplice.

Budování depozitá a manipulace se sbírkami

Mgr. K. Laufová každý m síc roku 2013 kontrolovala teplotu a vlhkost v arch. depozitá ích s digitálním výstupem.

Služby ve ejnosti

Odbornými pracovníky archeologického odd lení bylo v roce 2013 poskytnuto 55 odborných konzultací, zodpov eno 24 dotaz týkajících se sbírky, uspo ádány - 4 p ednášky (PhDr. J. Šteffl - 3 a Doc. PhDr. F. Gabriel, Ph.D. - 1) , 25 komentovaných prohlídek expozic , 1 po ad v médiích; publikováno 15 lánk (PhDr. J. Waldhauser, CSc. - 2, Doc. PhDr. F. Gabriel, Ph. D. a PhDr. L. Kursová - 2, PhDr. J. Šteffl - 10 a Mgr. K. Laufová - 1) a zajišt no 11 badatelských návšt v. K výstavním a studijním ú el m bylo z archeologických sbírek v roce 2013 zap j eno 1290 p edm t v rámci 11 výp j ek.

Prezentace sbírek

Odborní pracovníci archeologického odd lení v roce 2013 p ıpravili 2 exponáty m síce: Depot Lažany II, okres Chomutov (PhDr. J. Šteffl) a St edov ká kuchyn (Mgr. K. Laufová), uspo ádali z vlastních sbírek výstavu erven malovaný poklad (kurátó i PhDr. L. Kursová a Doc. PhDr. F. Gabriel, Ph. D.), do románské expozice nov instalovali vitrinu s depoty z doby bronzové z Hostomic a mimo plán zajistili záp j ku výstavy Prav ký a moderní šperk do Severo eského muzea v Liberci a Regionálního muzea K. A. Polánka v Žatci. Dále se v roce 2013 podíleli na výstavách Poklady teplického muzea a Hermann Hallwich (1838-1913), 1813 - Teplice srdce Evropy a Cestou okolo Milešovky a p ıpravovali výstavu Radovesice - p íb h zmizelé vesnice, která se uskute ní v roce 2014.

V deckovýzkumná innost

PhDr. A. Rusó pokračoval v roce 2013 v pracích na výzkumu „Slovanské osídlení na Teplicku a v ásti Litom ícka“, Mgr. J. Hudec v rámci výzkumu „Archeologické nálezy z mladší doby bronzové v Lažanech, v poloze II“ katalogizoval nálezy z depotu bronzových p edm t , PhDr. L. Kursová dokon ıla další etapu výzkumu „St edov ká sakrální architektura okresu Teplice“, PhDr. J. Šteffl zahájil „Studium depot doby bronzové na území ech“ a Mgr. K. Laufová pokračoval ve zpracovávání poz stalosti PhDr. J. Mušky.

Konzervace archeologických sbírek

Marcela Jurenková: OŠET ENÍ NÁLEZU ST EDOV KÉHO SKLA Z P EDSTIHOVÉHO ZÁCHRANNÉHO ARCHEOLOGICKÉHO VÝZKUMU HRADU V ÚŠT KU 2012 - 2013

Vedoucí výzkumu: Doc. PhDr. František Gabriel, Ph. D.

P ed zahájením laboratorních prací prob hla odborná konzultace s PhDr. Evou ernou (ÚAPP SZ Most). Díl ím náleзовým materiálem z archeologického výzkumu bylo st edov ké sklo. Cílem bylo pokusit se stabilizovat stav jednotlivých zlomk skel, a pomoci tak uchovat cenné informace, které by nám mohly dále ješt n covypov d to život lidí na st edov kém hrad .

Náleзовý materiál vykazoval vysokou vlhkost, proto bylo nutné zapo ít laboratorní práce co nejd íve. Po vyzvednutí z archeologického nalezišt byla skla pokryta vrstvou zeminy a dalších ne istot. Celková hmotnost náleзовého materiálu inila 8,455 kg. Dle p edb žného ur ení se jednalo o ne istoty anorganického charakteru jíly a písky z dané archeologické vrstvy. Ale i ne istoty organického p vodu - organické složky p dy - metabolické p em ny mikroorganism z okolní archeologické vrstvy. Ke sklu jsou tyto zbytky vázány mechanicky.

Po odborné konzultaci se p istoupilo k první a následn k druhé fázi zpracování - íšt ní, ošet ení, t íd ní a uložení získaného materiálu.

Jednotlivá skla, p esn ji zlomky, skel bylo nutné mechanicky o ístit tak, aby byl odkryt jejich p vodní povrch. Z v tší ásti byla skla narušena korozním procesem. Každý zlomek skla vykazoval na svém povrchu vznik SiO_2 - gelové vrstvy (vzniká vylou ením alkálií ze skla do okolního prost edí p dy). Tato vrstva je velmi dob e viditelná, má „m avý“ - iridiscentní vzhled. Na n kterých zlomcích skel se objevil i lehce zmatn ý povrch. V n kterých p ípadech se korozní povrchová vrstva skla samovoln odlou ovala spolu s vrstvou zeminy, která byla následn uchována v papírových sá cích pro p ípad možných analýz.

P í samotném íšt ní se postupovalo velmi opatrn ě, s ohledem na stav nalezených skel.

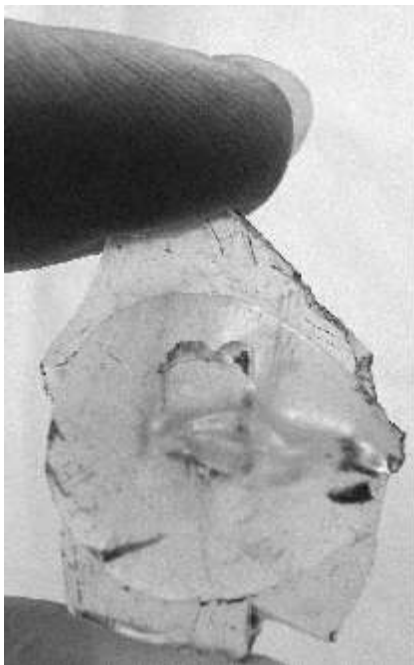
Vrstvi ka SiO_2 gelu se z povrchu skla velmi šetrným zp sobem odstranila št tci, povrch skel byl omyt destilovanou vodou s p ídavkem etanolu. Na n kterých vybraných zlomcích skel bylo použito íšt ní ultrazvukem, tzv. mokrý proces (destilovaná voda s p ídavkem etanolu). Dále byla skla osušena, uložena na hedvábný antikorozi ní papír a uložena do papírových p epravek ket íd ní.

B hem zpracování náleзовého materiálu se zjistilo, že se jedná o fragmenty n kolika nádob, pravd podobn íší s nálepy. Soubor t chto skel tvo í okraje nádob, plášt s nálepy, nožky a dna nádob. N která dna mají kobaltov modrý okraj. Tato skla byla výrazn postižena d lkovou korozi, která oboustrann nálevkovit vykvétala. Z d vodu možné destrukce jednotlivých skel bylo odstran ní této koroze velmi náro né. Odstran ní bylo možné jen na n kterých vybraných zlomcích prost ednictvím suchého íšt ní, pomocí jemných št tc .

Ve v tší mí e je nález skla zastoupen zlomky „ter ík “ okenních tabulek. Tato skla nejsou tak výrazn do hloubky zkorodována, ale objevují se zde železité povlaky hn do erné i hn do ervené barvy. V tomto p ípad nebylo odstran ní nutné, povrch skla dále nenarušuje a není pro sklo nebezpe né.

V laborato i bylo zpracováno, ošet eno a uloženo n kolik stovek zloмок skel. Skla z ter ík okenních tabulek byla uložena do papírových box s antikoročním papírem. Fragменты dutého skla byly jednotliv uloženy do zhotovených pouzder a vše uloženo v depozitá i, který zajistí optimální podmínky k jejich dlouhodobému uchování.

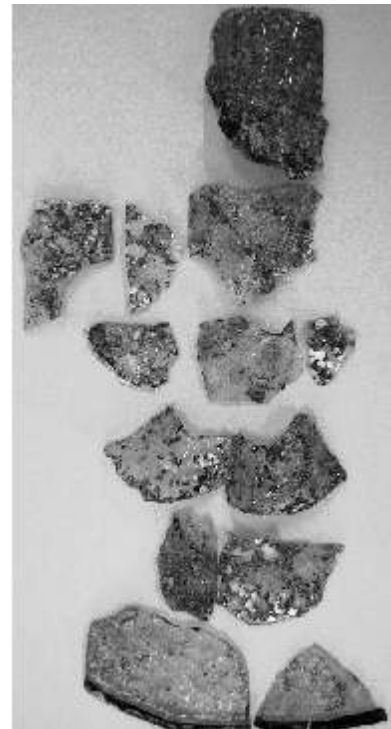
Celková váha ošet eného skla inila 3,436 kg.



Detail fragmentu nálepu z íše nádoby



Zlomky skla z „okenních ter ík “



Fragменты sklen é nádoby - íše

Historické oddělení

Tvorba sbírek

Kurát i jednotlivých historických podsbírek prováděl v roce 2013 akvizice sbírkových předmětů a dokumentů dle akvizičních plánů a proběhly uskutečnění prohlídky v prodejnách starožitností a sledovali starožitný trh na internetu. Sbírky byly historické podsbírky doplněny o 51 předmětů. Darem bylo získáno 21 a nákupem 19 sbírkových předmětů.

Evidence, digitalizace a dokumentace

Odborní pracovníci historického oddělení prováděli v roce 2013 dokumentaci v rámci jednotlivých podsbírek: tradiční lidová umění a folklór a lidová architektura (Bc. M. Kašparová), sousoší regionální sklářská výroba (H. Vilímová a E. Pánková), regionální výroba porcelánu (J. Dvořáková), sousoší společensko-politický vývoj regionu, srpen 1968 a listopad 1989 (Mgr. V. Keller) a vývoj architektury a urbanismu na Teplicku a užití uměleckých umění v architektuře (PhDr. B. Chleborádová a J. Kašpar).

Kurát i jednotlivých historických podsbírek systematicky evidovali v programu DEMUS 1182 sbírkových předmětů (Bc. K. Suchá - 131 ks, N. Holánová - 200 ks, PhDr. B. Chleborádová - 150 ks, E. Pánková - 166 ks, Bc. M. Kašparová - 158 ks, Mgr. V. Keller - 223 ks, H. Vilímová - 114 ks a Mgr. P. Boušková - 40 ks).

V roce 2013 byla dále dokončena evidence předmětů z let 2009 - 2011 a let předchozích a prováděna aktualizace klíčových slov a návodů ke zpracování sbírek H a fotografických sbírek (Mgr. P. Boušková a N. Holánová).

N. Holánová rekatologizovala v roce 2013 140 pohlednic z hist. podsbírky, Bc. M. Kašparová 96 sbír. předmětů z etnografické podsbírky, Mgr. V. Keller 78 sbír. předmětů z numismatické podsbírky, J. Dvořáková (J. Šeremetová) 118 sbír. předmětů z podsbírky Porcelán a keramika a Bc. K. Suchá 90 sbír. předmětů z podsbírky H (nábytek a textil).

Obrazovna byla v roce 2013 digitalizována 1686 sbírkových předmětů z historických podsbírek: H - pohlednice/ N. Holánová - 160 inv. ., S+SD /E. Pánková - 205 inv. ., N/Bc. M. Kašparová - 123 inv. ., HF - Napoleonika/ M. Pekárková, Mgr. P. Boušková a PhDr. B. Chleborádová - 216 inv. ., PK/J. Dvořáková - 122 inv. . a H textil/Bc. K. Suchá - 153 inv. ., expozice v Krupce/N. Holánová - 707 inv. . a dále 644 sbírkových předmětů v rámci katalogizace (celkem 2330 ks).

Mgr. V. Keller a Bc. K. Suchá vytvořily soupis předmětů v rámci stávajícího depozitáře nových děl, Bc. K. Suchá, J. Šeremetová a N. Holánová zhotovily soupisy vybraných předmětů z historické podsbírky (textil, nábytek) a Mgr. V. Keller pokračoval v uspořádávání kartotéky numismatiky, sfragistiky a nových děl.

N. Holánová ve spolupráci s Mgr. P. Bouškovou a Mgr. V. Kellerem doplnila soupis historických fotografií a zkontrolovala provedení fotografických podsbírek a J. Dvořáková pokračovala v uspořádávání kartotéky porcelánu a keramiky.

Mimo plán H. Vilímová provedla rekatologizaci upomínkového skla.

Inventarizace sbírek

N. Holánová, Bc. M. Kašparová a Mgr. V. Keller pokračovali v inventarizaci systematické evidence podsbírky F - Fotografie po roce 1918 v počtu 12538 ks. Mgr. V. Keller, Bc. K. Suchá a M. Pekárková dokončili VI. etapu inventarizace sbírkových předmětů z podsbírky HD - nové dřeviny v počtu 587 inv. / 1054 ks. Bc. K. Suchá, M. Pekárková a Mgr. V. Keller pokračovali v inventarizaci podsbírky NU - numismatická (431 inv. / 597 ks). J. Dvořáková, P. Pazderníková a M. Pekárková uskutečnily inventarizaci 1005 sbírkových předmětů z podsbírky PK - porcelán a keramika. PhDr. B. Chleborádová, H. Vilímová a M. Pekárková inventarizovaly 3637 inv. / 4068 ks z podsbírky G - grafika a kresba. N. Holánová, P. Pazderníková a Mgr. P. Boušková provedly inventarizaci podsbírky C - cín (909 inv. / 986 ks). Mimo plán J. Dvořáková a P. Pazderníková uskutečnily předávací revizi podsbírky H - varia (1500 inv. / 1700 ks).

Konzervace a restaurování sbírek

Mimo konzervátorské dílny RMT byly v roce 2013 z historických sbírek zrestaurovány - 2 obrazy, pracovní stůl, mosazný nástolec s keramickou mísou, stroj v žních hodin a zhotoven secesní rám ke sbírkovému obrazu. Dále bylo zpracováno 10 návrhů na restaurování z programu ISO Ministerstva kultury R pro rok 2014.

Budování depozitářů a manipulace se sbírkami

Správci depozitářů a kurátoři historických expozic v roce 2013 pravidelně zajišťovali úklid a kontrolu teploty a vlhkosti v depozitářích a expozicích a doplňovali lokální seznamy jednotlivých podsbírek. Bc. K. Suchá a N. Holánová pokračovaly v uspořádávání textilu z historické podsbírky. N. Holánová, Mgr. P. Boušková a Mgr. V. Keller zahájili kontrolu fotografií z podsbírky HF převzatých z podsbírky HD do jednotné depozitářní sady a dvourozměrné sbírkové předměty zakládali do nekyselých obalů. N. Holánová, P. Pazderníková a M. Pekárková pokračovaly ve vytváření lokálního seznamu podsbírky PK - porcelán a keramika, Mgr. V. Keller, Bc. K. Suchá a M. Pekárková v úklidu předmětů v depozitářích HD - historická dokumentace, tzv. Johan, a N. Holánová, Mgr. V. Keller a Bc. K. Suchá v úpravách v numismatickém kabinetu a v expozici v Muzeu Krupka. Bc. K. Suchá přemíslovala mince z historizujících do nových bezpečnostních numismatických skříní a N. Holánová zrevidovala uložení cínu v depozitářích. Bc. M. Kašparová, P. Pazderníková a M. Pecka v roce 2013 2x provedli kontrolu uložení lidových skříní v Jímlíně, přičemž jejich 20 bylo přestěhováno do depozitářů v Muzeu Krupka a ošetřeno proti divokému hmyzu.

Mimo plán bylo připraveno nouzové uložení sbírek po dobu výměny oken v hlavní budově muzea.

Služby ve vědě

Ke studiu bylo v roce 2013 v badatelské historické oddělení přiděleno 11 badatelů, 894 sbírkových předmětů. Odbornými pracovníky a pracovníky historického oddělení bylo poskytnuto 53 odborných konzultací, uskutečnily 4 přednášky pro veřejnost (Bc. K. Suchá a PhDr. B. Chleborádová - 1, PhDr. B. Chleborádová - 1, Mgr. P. Boušková - 1 a Mgr. V. Keller - 1).

a 3 komentované prohlídky výstav (Mgr. P. Boušková a Mgr. P. Kašparová - 1, PhDr. B. Chleborádová a Mgr. P. Boušková - 1, Bc. M. Kašparová - 1) , poskytnuto 1 interview v televizi (Mgr. P. Boušková) a zajištěno 6 zápisů a 4 výpisky sbírkových pedimentů z historických sbírek. Dále se odborní pracovníci historického oddělení v roce 2013 zúčastnili 4 konferencí a 1 odborného kolokvia (Mgr. P. Boušková, Bc. K. Suchá a Bc. M. Kašparová) a napsali 2 recenze (Mgr. P. Boušková a PhDr. B. Chleborádová). I v roce 2013 uspěli pracovníci historického oddělení velmi úspěšnou vánoční dílnou pro děti (14. - 15.12.).

Prezentace sbírek

Pracovnice a pracovníci hist. oddělení připravili v roce 2013 - 7 exponátů mše (Z historie punoch - Bc. K. Suchá, Secesní zrcadlo - PhDr. B. Chleborádová, Keramické krabíčky a dózičky na zápalky - J. Dvořáková, Povožnictví - Bc. M. Kašparová, Sklo podle Jiřího Brabce - E. Pánková, Obaly od potravin ze 70. a 80. let 20. století - Mgr. V. Keller a Vánoční pohlednice před lety a dnes - N. Holánová), 3 výstavy z vlastních sbírek (Poklady teplického muzea a Hermann Hallwich (1838-1913) - Mgr. P. Boušková a Bc. M. Kašparová, 1813 - Teplice srdce Evropy - Mgr. P. Boušková a PhDr. B. Chleborádová, 60 let máškovského divadla v Teplicích - Mgr. V. Keller) a 1 výstavu ve spolupráci (Jesličky z celého světa - Bc. M. Kašparová). Dále pracovali na výstavách, které se uskutečnily v dalších letech: Světová secesní keramika a porcelán (2014) - J. Dvořáková, P. Pazderníková a PhDr. B. Chleborádová, 600 let Židů v Teplicích (2014) - PhDr. B. Chleborádová, Mgr. P. Boušková a Mgr. V. Keller (2014), vánoční a velikonoční výstava (2014) - Bc. M. Kašparová a Z historie teplických obchodů (2015) - Bc. K. Suchá, Mgr. P. Boušková a Mgr. V. Keller.

Mimo plán byla připravována výstava české moderní umění ze sbírek RMT (2014).

V deckovýzkumná činnost

Bc. M. Kašparová pokračovala v práci na grantu MK ČR Koncepce účinnější péče o tradiční lidovou kulturu. Mgr. V. Keller uskutečnil další etapu výzkumu Roky 1968 a 1989 v Teplicích a na Teplicku. Mgr. V. Keller, Mgr. P. Boušková a PhDr. B. Chleborádová připravovali rešerše ke knize Dějiny Teplic. Všichni odborní pracovníci historického oddělení v roce 2013 pokračovali v archivních rešerších a studiu odborné literatury k jednotlivým podsbírkám a k dokumentaci regionu.

Mimo plán Mgr. P. Boušková vypracovala studii o židovských pramenech na Teplicku.

Přirododěné oddělení

Tvorba sbírek

M. Radoš v roce 2013 vlastní akvizicí činností formou sběru dokumentačního a sbírkového materiálu a excerptce literárních archivních fondů nebo konzultací s odborníky získal 165 dokumentačních vzorků minerálů a hornin a do

geologických sbírek v roce 2013 zakoupil 36 mineralogických vzorků převážně z regionu severozápadních Čech.

Evidence, digitalizace a dokumentace sbírek

M. Radoš a ing. R. Vlček v roce 2013 provedli systematickou evidenci 81 sbírkových předmětů (41 paleontologických vzorků a 40 vzorků flory a fauny).

Ing. R. Vlček a J. Vlasáková texty digitalizovali 800 inv. (400 inv. z zoologie a 400 inv. z geologie) a obrázky digitalizovali 750 inv. (500 inv. z zoologie a 250 inv. z botaniky) ze svých sbírek dle Plánu digitalizace na rok 2013.

Inventarizace a revize sbírek

Ing. R. Vlček v roce 2013 inventarizoval 250 sbírek předmětů z zoologické podsbírky a M. Radoš provedl revizi 1018 inv. / 1044 sbírek předmětů z mineralogické a 281 inv. / 1277 sbírek předmětů z paleontologické podsbírky.

Konzervace a restaurování sbírek

Ing. R. Vlček a M. Radoš v roce 2013 2x provedli periodické ošetření zoologických sbírek v depozitáři a expozicích. M. Radoš postupně preparoval a konzervoval geologický materiál nově nasbíraný v rámci doplňování sbírek.

Budování depozitáře a manipulace se sbírkami

M. Radoš a ing. R. Vlček v roce 2013 pokračovali v zakládání přestavovaných sbírkových fondů do zásuvkových bloků v novém depozitáři v Sobědruhách. V zoologickém depozitáři pokračovala reorganizace, desinsekce a desinfekce.

Prezentace sbírek

Odborní pracovníci přírodovědného muzea v roce 2013 uspořádali výstavu Opeňavci obyvatelé města, podíleli se na přípravě výstavy Cestou okolo Milešovky a ing. R. Vlček připravil 2 exponáty mšic - v dubnu Běhulce a v listopadu Netopýři a jejich zimoviště.

Služby ve veřejnosti

M. Radoš v roce 2013 poskytl 87 odborných konzultací týkajících se zájmového území českého státního území a sousedních orografických jednotek odborníkům z různých vědních ústavů - P. FUK v Praze, česká geologická služba Praha, Geologický ústav AV ČR v Praze, Správa CHKO českého státního území v Litoměřicích, Doly Bílina, ale také zájemcům z veřejnosti. Ing. R. Vlček poskytl 37 odborných konzultací zájemcům z veřejnosti, tisku a zájmových sdružení a vydal 2 odborné práce.

M. Radoš realizoval 2 přednášky Minerály a horniny Teplicka pro školy a podílel se na přípravě výstavy XIX. výstava minerálů - minerály severočeské hrdelné pánve na zámku v Klášterci nad Ohří. Dále v roce 2013 publikoval 2 odborné práce.

V deckovýzkumnáinnost

M. Rado pokračoval v systematickém výzkumu paleontologických lokalit terciéru českého středohoří, v rámci kterého realizoval 20 pracovních cest, z toho 13 cest za účelem systematického terénního průzkumu, dokumentace a vlastní akvizice nových materiálů. Ostatních 7 pracovních cest bylo realizováno za účelem excerpcí literárních archivních fondů a konzultací s odborníky. V rámci terénní inosti byly navštíveny tyto lokality: Ústí nad Labem - systém chodeb bývalého krytu pod Šibeničním vrchem, Mounice - kamenolom na vrchu Stříbrník, Granátový vrch u Mounic, údolí Lužice - Žichov, Dobruška, Oblík, Raná, Boleslav, Bechlejovice u Děčína, velkolom Doly Bílina - první skryvkový výhled v KÚ Jeniš v Újezdě, velkolom Doly Bílina - podložní a nadložní horninové sloje, těžba bentonitu na černém vrchu u Braňan, Bílka - Paškapole, vrch Vinička u Bezdruha, Holý vrch u Sutomi, Skalka u Vlastislavi, dále výchozy teplického ryolitu v prostoru altenbersko-teplické kaldery - Hrob, Vlčí kámen, Jedlovec, Pramená, údolí Divoké Bystřice a bývalý lom severně od Dubí, kamenolom Třelovice u Děčína, bývalý lom na červeném vrchu u Braňan a rovněž etné projevy historické dolování železných rud u Oseka - hrad Rýzmburk, Pírodní památka Vrása, údolí Vlčí díla, jižní svahy vrchu Stropník, u silnice na Dlouhou Louku, pod vrchem Špičák, údolí Röhrgrund a ve Skalním údolí.

Ing. R. Vlček uskutečnil 8 pracovních cest za účelem systematického monitoringu obojživelníků na výsypkách a inventarizaci průzkumu Evropsky významné lokality „Kateřina - mokřad“ a ve dnech 24.4. a 4.6. provedl ornitologický monitoring v rámci VI. etapy sledování výskytu a četnosti ptáčích druhů v jihozápadní oblasti Teplic v rámci programu „Jednotného programu sítání ptáků v ČR“ a 8 pochůzek v rámci sítání tetřívka obecného na tokaništích na Teplicku v Krušných horách.

Knihovna

Tvorba sbírek

Sbírkové fondy knihovny byly v roce 2013 nákupem, dary a převody rozšířeny o 436 sbírkových předmětů, z toho 122 knih.

Odborná správa sbírek

PhDr. J. Michlová, D. Marholdová a R. Svobodová zaznamenaly v roce 2013 436 inv. předmětů v programu CLAVIUS.

Inventarizace sbírek

Pod vedením PhDr. J. Michlové byla v roce 2013 dokončena revize 1194 svazků sbírky Teplice, fond Keramická škola.

Budování depozitářů a manipulace se sbírkami

D. Marholdová a R. Svobodová v roce 2013 provedly 53 kontrol stavu, uložení, zabezpečení a fyzikálních podmínek

knihovných sbírek. G. Šašková, D. Marholdová a R. Svobodová zhotovily 164 kopií pro badatele. PhDr. J. Michlová pokračovala v přesunu části fondu zámecké knihovny do depozitáře a v vodního barokního knihovního mobiliáře a v úpravě části sbírky Klášterní knihovna cisterciák v Oseku pro výzkumný úkol Akademie věd a Národní knihovny ČR.

Konzervace a restaurování sbírek

Mimo konzervátorské dílny RMT byla v projektu ISO Ministerstva kultury ČR na rok 2013 z knihovných sbírek zrestaurována inkunábule Cinus De Pistorio, Lectura super Codice I, II (1483) z Klášterní knihovny Cisterciák v Oseku, inv. .VV/7/8. Vedoucí knihovny PhDr. J. Michlová vypracovala návrh na restaurování 1 starého tisku a 1 rukopisu z programu ISO MK ČR pro rok 2014. Dále byl v roce 2013 proveden konzervátorský zásah na 347 svazcích z knihovných sbírek, 2x provedena desinfekce knižních fondů a vyrobeno 30 obalů divadelních plakátů.

Služby veřejnosti

Ze sbírkových fondů knihovny bylo vypůjčeno 60 svazků sbírkových knih na výstavy mimo RMT a 924 svazků v rámci badatelských návštěv. PhDr. J. Michlová uskutečnila 5 přednášek, 4 komentované prohlídky výstavy Cestou okolo Milešovy, publikovala příspěvek k Napoleonské konferenci, vypracovala statky výstav 1813 - Teplice srdce Evropy a prezentovala knižní sbírky teplického muzea v německé televizi.

Prezentace sbírek

PhDr. J. Michlová v roce 2013 zrealizovala ve spolupráci s akad. arch. Ivanem Noskem z Občanského sdružení přátel českého středověkého a doč. ing. arch. Janem Jehlíkem z Ústavu urbanismu FA VUT v Praze výstavu Cestou okolo Milešovy, dále připravila 1 exponát muzejí Poštovní mapa z roku 1786 a připravila k tisku druhé upravené vydání publikace ZÁMECKÉ DIVADLO V TEPLICÍCH - Divadelní cedule ve sbírce knihovny muzea.

Vědecký výzkum ainnost

PhDr. J. Michlová v roce 2013 pokračovala v práci v pracovní skupině pro staré tisky 16. - 1. poloviny 19. století při Národní knihovně, katalogizovala staré tisky historické knihovny v Oseku a vyhledávala a fotograficky dokumentovala neznámé tituly regionálních meziválečných periodik a prameny k dějinám divadla v Teplicích ve fondech Národní knihovny, Knihovny Národního muzea a dalších knihovnách.

Odborná knihovna

Odborné pracovnice knihovny v roce 2013 evidovaly 1418 svazků odborné literatury a periodického tisku, katalogizovaly 1400 svazků odborné literatury a zajistily 2116 záznamů do Souborného katalogu Národní knihovny. V souladu s Výpůjčím řádem knihovny RMT bylo zapůjčeno 3572 knih a časopisů z odborné knihovny, zodpovězeno 1199 dotazů (z toho

47 písemných) jako součást bibliograficko-informační služby, zajištění 1154 badatelských návštěv (včetně 96 uživatelů internetu) a pořízeno 168 kopií pro badatele. Zx ro n byl pořízen informativní soupis přístřků knihovny a pokračovalo se v tvorbě v on-line katalogu odborné literatury muzejní knihovny. Dále bylo i v roce 2013 zajištěno duplicitní dodávání záznamů z teplické knihovny do on-line katalogu Národní knihovny.

Provozní - technické oddělení

Běžný provoz Regionálního muzea v Teplicích je zajišťován provozními pracovníky muzea, mezi které patří elektrikář, zedník, uklízečka, pracovníci truhlářské a zámečnické dílny, denní a noční dozor, průvodci expozicemi a domovníci. Vedoucí provozního oddělení zodpovídá za správu všech budov, ve kterých RMT vyvíjí svou činnost a řídí veškeré stavební úpravy a další činnosti, které jsou v RMT prováděny.

Údržba objektů

Pracovnice a pracovníci provozní-technického oddělení v roce 2013 prováděly běžnou údržbu objektů na zámku v Teplicích, v Archeologickém depozitáři v Sobědruhách, v depozitáři ve Fojtovicích a v Muzeu Krupka.

V roce 2013 bylo zakoupeno 10 atestovaných vitrín na výstavy, dodavatelsky byly na zámku v Teplicích spolu se střešou opraveny komíny, vyčištěny a opraveny okapy a zrekonstruována plynová kotelna.

Mimo plán byly opraveny a upraveny prostory v přízemí teplického zámku, včetně přípravných prací k restaurování grotty a vybudování místnosti pro návštěvníky.

Útvar editelů a oddělení muzejních služeb

Pracovnice pro styk s veřejností V. Tichá zajišťovala komunikaci muzea s veřejností, koordinovala všechny akce, které RMT uspořádalo v roce 2013 pro veřejnost a aktualizovala prezentaci muzea na internetu (www.muzeum-teplice.cz), včetně facebooku.

Pracovnice výtvarné a propagační dílny H. Soumarová kromě aranžování všech muzejních výstav, včetně Exponátum síce, nově paspartovala cca 150 grafických listů a kreseb.

Fotograf J. Kašpar prováděl systematickou fotodokumentaci dle požadavků odborných pracovníků a fotograficky dokumentoval výstavy a další akce pořádané v RMT v roce 2013.

Vedoucí oddělení muzejních služeb M. Pecka spolupracoval se správci depozitářů při vhodném ukládání sbírkových předmětů v depozitářích, prováděl pravidelné kontroly klimatických podmínek jejich uložení a 1x uskutečnil insekticidní

ošetření zábradlí v knihovně v Oseku. K. Dlabová provedla konzervaci 347 knih a starých tisků ze sbírkových fondů knihovny a 198 grafických listů a dalších archiválií z fondů historického oddělení.

Pracovnicemi a pracovníky konzervátorských a restaurátorských dílen bylo dále v roce 2013 dle dlouhodobých plánů ošetřeno, restaurováno nebo konzervováno 734 sbírkových předmětů (508 mincí, 14 ks porcelánu a keramiky a 212 kombinovaných předmětů). Dále byla uskutečněna první etapa ošetrování lidového nábytku při stěhování z Jímlína do Krupky a probíhala ošetrování, konzervace a restaurování sbírkových předmětů dle momentálních potřeb jednotlivých oddělení (na výstavy, exponáty, síň, výpis, výpis apod.)

Mimo plán V. Gešev na zakázku provedl konzervaci 100 archeologických kovů pro Oblastní muzeum v Chomutově.



V roce 2013 byly konzervátorské dílny dovybaveny přístrojem AQUAL 29 XL, vyrábějícím demineralizovanou vodu, který byl zakoupen z dotace ISO MKR na rok 2013 na vybavení a z kvalitování restaurátorských, konzervátorských a preparátorských pracovišť. Toto zařízení nahrazuje klasickou destilaci vody výrobou vody demineralizované, či zbavené všech zbytkových iontů. U tohoto procesu odpadá použití elektrického proudu, pitná voda prochází dvěma druhy filtrů a membrán a výsledný produkt je tak zcela čistý a vhodný pro laboratorní účely. Náklady na výrobu 1 litru této vody jsou několikanásobně nižší. Takto upravená voda se používá hlavně při konzervaci a procesu deionizace archeologických kovů. Přístroj AQUAL je vybaven vodometrem a digitálním konduktometrem.

Konzervátor V. Gešev při práci s přístrojem AQUAL 29 XL

SEZNAM PRACOVNÍKŮ RMT V ROCE 2013

editel

Ing. Bohuslav Boček

Statutární zástupce

Ludmila Buryšková

Útvar editelů

Zdenka Vlčková

asistentka editelů, personalistka

Bc. Kateřina Suchá

dokumentátorka, centrální evidence

Mgr. Eva Klášterková

organizační poradkyně

Irena Šillerová

kontrolorka

Jan Kašpar

fotograf, bezpečnostní referent

Hana Soumarová

propagační referentka

MgA. Jitka Bažantová

výstavní kasařka (na MD)

Vlasta Tichá

pracovnice vztahů ke veřejnosti

Ekonomické oddělení

Ludmila Buryšková

vedoucí oddělení, finanční referentka

Anna Nováková

pokladní

Alena Veselá

mzdová účetní

Jana Stehlíková

účetní

Ing. Bohuslav Matouš

správce výpočetní techniky

Vladimír Týmich

idi

Archeologické oddělení

PhDr. Lucie Kursová

vedoucí oddělení

PhDr. Alexandra Rusová

archeoložka (do 31.10.)

Blanka Linhartová

dokumentátorka

Milena Cestrová

fotografka

PhDr. Jindřich Štefl

archeolog

Doc. PhDr. František Gabriel, Ph. D.

archeolog

Martina Svobodová

konzervátorka (na MD)

Marcela Jurenková

konzervátorka

Mgr. Kateřina Viktorová

archeoložka (na MD)

Mgr. Jaroslav Hudec

archeolog

PhDr. Jiří Waldhauser, CSc.

archeolog

Mgr. Kateřina Laufová

kurátorka

Historické oddělení

PhDr. Bohuslava Chleborádová

vedoucí oddělení, kurátorka

Nina Holánová

správce depozitářské

Hana Vilímová
kurátorka, správkyň depozitá e

Jaroslava Dvo áková
správkyn depozitá e

Petra Pazderníková
správkyn depozitá e

Bc. Kate ina Suchá
kurátorka, správkyň depozitá e

Mgr. Pavlína Boušková
kurátorka

Bc. Markéta Kašparová
kurátorka

Mgr. Viktor Keller
kurátor

Marie Pekárková
dokumentátorka

Eva Pánková
dokumentátorka (do 31.10.)

Jana Šeremetová
dokumentátorka (do 31.10.)

P írodov dné odd lení

Miroslav Rado
vedoucí odd lení, kurátor, správce depozitá e

Jitka Vlasáková
dokumentátorka

Ing. Roman Vl ek
dokumentátor

Odd lení muzejních služeb

Miloš Pecka
vedoucí odd lení, konzervátor

Vasil Gešev
konzervátor

Vladislava Majerová
konzervátorka

Kate ina Dlaba ová
konzervátorka

Ludmila Kalábová
z ízenkyn v kulturním za ízení

Markéta Koblihová
z ízenkyn v kulturním za ízení

Hana Jonášová
z ízenkyn v kulturním za ízení

Jaroslava Bittnerová
z ízenkyn v kulturním za ízení

Eva Beranová
z ízenkyn v kulturním za ízení

František Beran
z ízenec v kulturním za ízení (do 30.4.)

Knihovna

PhDr. Jana Michlová
vedoucí odd lení, kurátorka

Giliola Šašková
knihovnice

Renata Svobodová
knihovnice

Dana Marholdová
knihovnice

Miroslava Kraflová
knihovnice

Provozní odd lení

Milan Kotek
vedoucí odd lení, referent majetkové správy

Jan Hirschhorn
zedník

Jaroslav Soukup
truhlá

Martin Herbst
záme ník

Petr erný
elektriká

Jaroslava Faiglová
uklíze ka

Jana Soumarová
uklíze ka

Slávka Koliandrová
uklíze ka

Renata Kollárová
pr vodkyn

Ji í Batelka
pr vodce

Klaus Thuma
pr vodce

Dana Svítlová
z ízenkyn v kulturním za ízení

Erika Bálková
z ízenkyn v kulturním za ízení

Jitka Jiránková
z ízenkyn v kulturním za ízení

V ra Melzerová
zástup za pr vodce

Josef Kub
domovník

Petr Höhnel
no ní vrátný

Milan Chovan ík
no ní vrátný

Dalibor Stehlík
no ní vrátný



MALÁ STATISTIKA ROKU 2013

Počet zaměstnanců celkem (fyzický stav/počet tený stav)	71/57,8	
Počet evidenčních selsbírkových předmetů a jejich souborů k 31.12.2013	447973	
<i>z toho digitalizovaných</i>	108420	
<i>z toho počet knihovních jednotek k 31.12.2013</i>	84504	
Počet evidenčních sels představených zapsaných za rok 2013	741	
Výdaje na nákup sbírkových předmetů v roce 2013	40 000,- Kč	
Náklady na rekonstrukci a údržbu objektů RMT v roce 2013	1 605 000,- Kč	
Počet inventarizovaných evidenčních sels sbírkových předmetů nebo jejich souborů v roce 2013	95744	
Počet evidenčních sels sbírkových předmetů nebo jejich souborů vyřazených ze sbírky v roce 2013	8	
Počet zkonzervovaných a zrestaurovaných sbírkových předmetů v roce 2013	8476	
Počet zpracovávaných vědeckovýzkumných úkolů v roce 2013	19	
Počet badatelských úkonů (návštěvy, konzultace, dotazy apod.) v roce 2013	2631	
Počet zájezdů sbírkových předmetů celkem za rok 2013	383	
Počet výjezdů sbírkových předmetů celkem za rok 2013	228	
Počet vydaných publikací	3	
Počet uspořádaných výstav v RMT v roce 2013	16	
<i>výstavy z vlastních sbírek 4</i>	<i>výstavy ve spolupráci 9</i>	<i>výstavy v pronájmu 3</i>
Exponátové síce	12	
Počet doprovodných akcí konaných v RMT v roce 2013	27	
Počet programů pro školy konaných v RMT v roce 2013	31	
Počet komentovaných prohlídek expozic a výstav v RMT v roce 2013	54	
Za vstupné v roce 2013 vybráno celkem	384 000,- Kč	
Návštěvníci RMT v roce 2013 celkem	22448	
<i>expozice 7261</i>	<i>výstavy 11503</i>	<i>doprovodné akce 1565</i>
<i>programy pro školy 1119</i>	<i>exponátové síce cca 1 000</i>	

HOSPODA ENÍ V ROCE 2013

P ÍJMY

P íjmy celkem	cca 27 556 000,- K
P ísp vek na provoz od z izovatele Ústeckého kraje	24 102 000,- K
P ísp vek na provoz ze státního rozpo tu	76 000,- K
P íjmy z vlastní innosti	1 129 000,- K
<i>z toho p íjmy ze vstupného</i>	<i>384 000,- K</i>
<i>z toho p íjmy z prodeje upomínkových p edm t , publikací apod.</i>	<i>93 000,- K</i>
Ostatní výnosy výše neuvedené	2 249 000,- K

VÝDAJE

Výdaje celkem	cca 26 803 000,- K
Mzdové náklady	13 532 000,- K
Sociální a zdravotní pojišt ní	4 528 000,- K
Ostatní osobní náklady	96 000,- K
Ostatní sociální náklady	505 000,- K
Výdaje na nákup sbírkových p edm t	40 000,- K
Náklady na restaurování a konzervování	243 000,- K
Spot eba materiálu, energie, zboží a služeb	4 130 000,- K
Ostatní náklady výše neuvedené	3 729 000,- K

HLAVNÍ ÚKOLY ROKU 2014

- realizace X. muzejní noci v Teplicích
- uspořádání výstav z vlastních sbírek - Obojživelníci a plazi severozápadních Čech, Radovesice - příběhy zmizelé vesnice, Moderní umění, Ježíšek - nejslavnější dátko
- úprava a modernizace vybraných expozic na teplickém zámku a v Muzeu Krupka
- výměna oken na teplickém zámku
- úpravy expozice v Muzeu Krupka
- spolupráce na oslavách 600 let Židů v Teplicích, včetně uspořádání výstavy
- vydání Zpráv a studií 30/2014
- restaurování grotty a příprava místnosti pro návštěvníky
- vizualizace sbírky RMT v Centrální evidenci sbírek na stránkách Ministerstva kultury ČR

KONTAKTNÍ ADRESY



Regionální muzeum v Teplicích, p. o.
 Zámecké náměstí 14
 415 01 Teplice
 tel.: 417 537 869
 fax: 417 572 300
 info@muzeum-teplice.cz
 www.muzeum-teplice.cz



Muzeum Krupka
 Husitská 21,
 417 41 Krupka
 tel.: 417 862 042



Archeologický depozitář
 a specializovaná muzejní pracoviště
 Srbická 479, 415 10 Teplice -
 Sobědruhy
 tel.: 417 553 130 - 9