

Regionální muzeum v Teplicích,
příspěvková organizace



VÝROČNÍ ZPRÁVA ZA ROK 2010

VÝROBNÍ ZPRÁVA ZA ROK 2010

ISBN 978- 80-85321-60-9

Vydalo Regionální muzeum v Teplicích, p.o.
Sestavila a k tisku připravila *Mgr. Eva Klášterková*
s použitím interních materiálů
Jazyková úprava *Zdenka Vlčková*
Fotografie *Jan Kašpar*

Vytiskla tiskárna **PW print - Petr Wolf**
Kollárova 2807/8, Teplice 41501

Náklad 70 ks

Publikace je výhradním vlastnictvím Regionálního muzea v Teplicích, příspěvkové organizace, a nesmí být použita, ani její části, pro jiné účely bez jeho výslovného souhlasu

NEPRODEJNÁ PUBLIKACE

Na obálce je reprodukována vítězná fotografie soutěže o nejoriginálnější fotografii Zámecké zahrady v Teplicích od Petra Reimanna

© Regionální muzeum v Teplicích, p. o., Teplice 2011

Rok 2010 byl posledním rokem působení PhDr. Dušana Špičky ve funkci ředitele Regionálního muzea v Teplicích, p.o. Dušan Špička byl ředitelem



teplického muzea dvaadvacet let, má osobní zásluhy na rekonstrukci budov muzea, včetně nově rekonstruovaného románského křídla, a výstavby unikátního archeologického depoziáře. Jako dlouholetý předseda krajské sekce Asociace muzeí a galerií se snažil zlepšit teplického muzea a koordinovat centrum spolupráce muzeí a galerií v Ústeckém kraji. Dušan Špička vydal nebo se podílel na vydání řady populárních i vědeckých publikací, rozvíjel mezinárodní spolupráci a výměnu s kulturními institucemi v České republice i v zahraničí (Německo, Polsko, Maďarsko, Rakousko, Itálie ad.). Je také významným fotografem a vystavuje též v cizině. Na sklonku profesní kariéry byl Dušan Špička na návrh odboru kultury a památkové péče Krajského úřadu Ústeckého kraje oceněn za dlouholetou muzejní práci, když z rukou ministra Václava Jehličky převzal Cenu ministerstva kultury za přínos k rozvoji české kultury za rok 2008. Ve zveřejněném rozhodnutí bylo uvedeno, že „*Dušan Špička jako ředitel Regionálního muzea v Teplicích dokázal tuto instituci pozvednout mezi významná kulturní centra nejen Ústeckého kraje, ale i celé české republiky. Cena Ministerstva kultury mu náleží právě za tento přínos. Dušan Špička se podílel na pořádání mnoha expozic, mimo jiné výstavy *Češi a Němci - sousedé v EU, Návrat královny Judity, 1500 let české - bavorského soužití i Střední Evropy okolo roku 1000.*“*

ředitelem teplického muzea se od 1.1.2011 na základě výběrového řízení vypsání Krajským úřadem Ústeckého kraje stává Mgr. Dušan Kukul.

OBSAH

Výstavy	7
<i>Zámecká zahrada anebo zámecký park?</i>	12
<i>Pod zna kou zk ůžených me</i>	13
Expozice	15
Exponát m síce	15
<i>Ukázky text k exponát m m síce</i>	16
Doprovodné akce	21
<i>VI. teplická muzejní noc</i>	24
<i>2. vulkanologický seminář</i>	25
<i>Konference Turek, Švéd a Prajz</i>	26
Služby badatel m a ve ejnosti	28
<i>Záchranný arch. výzkum v Hostomicích</i>	29
<i>Z knihovny keramické školy v Teplicích</i>	31
Edi ní innost	36
Poradní orgány	37
<i>V decká rada</i>	37
<i>Poradní sbor pro sbírkotvornou innost</i>	37
Zajímavé akvizice	37
<i>Nákup do geologické podsbírky</i>	38
<i>Dar do podsbírky skla</i>	39
<i>Nákup do podsbírky Grafika a kresba</i>	40
innost jednotlivých odd lení	41
<i>Archeologické odd lení</i>	41
<i>Historické odd lení</i>	43
<i>P írodov dné odd lení</i>	46
<i>Knihovna</i>	48
<i>Odd lení muzejních služeb</i>	49
<i>Provozní odd lení</i>	49
Malá statistika	50
Seznam pracovník	51
Hospoda ení	54
Hlavní úkoly roku 2011	55
Pod kování	55
Kontaktní adresy	56

VÝSTAVY

Výstavy po ádané Regionálním muzeem v Teplicích, p.o. (dále jen RMT) ve dvou výstavních místnostech a v Jízdárně teplického zámku navštívilo v roce 2010 celkem 10245 návštěvníků .

Výstavy z vlastních sbírek

<u>název výstavy</u>	<u>doba trvání</u>	<u>počet návštěvníků</u>
TOULKY ZÁMECKOU ZAHRADOU (13.5. - 19.9.)	4 měsíce	410
PODZNA KOUZEK ÍŽENÝCH ME (15.10. - 30.1.)	2 měsíce	650
JAK VYPADÁ JEŽÍŠEK (10.12. - 16.1.2011)	1 měsíc	1001

Výstavy ve spolupráci s dalšími organizacemi

<u>název výstavy</u>	<u>doba trvání</u>	<u>počet návštěvníků</u>
ZAPOMENUTÍ HRDINOVÉ (8.1. - 14.2.)	5 týdnů	204
TEPLICE NA VLASTNÍK ŽI (22.1. - 14.3.)	1,5 měsíce	1131
TOMÁŠ ONDRÁEK - MALÉ(H)RY (9.4. - 3.5.)	3 týdny	93
SAKSONSKÝ PLENĚR 2010 (23.6.)	1 den	65
TRADICE A MOŽNOSTI (25.6. - 25.7.)	1 měsíc	262
REKONSTRUKCE ÚEDNÍHO DOMU NA ZÁMECKÉM NÁMĚSTÍ (1.7. - 8.7.)	1 týden	435
ELEGANTNÍ A JEMNÁ KRÁSA (3.9. - 3.10.)	1 měsíc	488

Výstavy v pronájmu

<u>název výstavy</u>	<u>doba trvání</u>	<u>počet návštěvníků</u>
VÝSTAVA PRACÍ ŽÁK ZUŠ TEPLICE (18.3. - 8.4.)	3 týdny	418
KAREL ZEMAN - PLAKÁTY A VZPOMÍNKY (23.4. - 23.5.)	1 měsíc	1517
PAVEL MIZERA - POSLEDNÍ DOBOU (27.5. - 20.6.)	4 týdny	188
VÝSTAVA ZŠ PLYNÁRENSKÁ (4.6. - 10.6.)	1 týden	2000
ARKÁDIE - ROK DVACÁTÝ (8.10. - 7.11.)	1 měsíc	664
FRANTIŠEK KORNALÍK - FOTOGRAFIE (12.11. - 5.12.)	3 týdny	369



První výstavou roku 2010 byla putovní výstava **ZAPOMENUTÍ HRDINOVÉ**, která se zabývá tématem nemeckých odporců nacismu v českých zemích. Vznikla jako součást projektu „Dokumentace osudů aktivních odporců nacismu, kteří byli po skonění druhé světové války postiženi v souvislosti s opatřeními uplatňovanými v Československu proti tzv. nepřátelskému obyvatelstvu“. Autory výstavy jsou Muzeum města Ústí nad Labem, Ústav pro soudobé dějiny AV ČR a Národní archiv v Praze.

21. ledna byla v Jízdárně teplického zámku zahájena výstava **TEPLICE NA VLASTNÍ K ŽÍ**, která vznikla ve spolupráci s autory projektu tzv. audiostezky Teplice. Na výstavě byla tato stezka představena prostřednictvím soutěže pro 2. stupeň základních škol, střední školy, ale také rodiny s dětmi a ostatní veřejnost. Tématem soutěže byla historie, současnost a budoucnost města Teplice prostřednictvím příběhů jednotlivých objektů a míst zapojených do audiostezky. Výstava byla doplněna zajímavými exponáty ze sbírkových fondů muzea. Jako vstupenka na výstavu sloužil vyplněný pracovní list.



www.audioteplice.cz/vystava
www.muzeum-teplice.cz/audioteplice

1. Účelem výstavy je představit veřejnosti audiostezku Teplice a její význam pro město a jeho historii. 2. Účelem výstavy je představit veřejnosti audiostezku Teplice a její význam pro město a jeho historii.

3 směřka

1. ...
2. ...
3. ...
4. ...
5. ...

1 Setkání

1. ...

2 Boethe & Geethoven

1. ...

4. ...

číslo	jméno	datum	čas
1
2
3
4
5

1. ...

Výstava **MALÉ(H)RY** představila v dubnu ve výstavních místnostech teplického zámku fotografické cykly Tomáše Ondráška. Autor žije a pracuje v Mostě, kde také působí jako editel Městské knihovny. Jeho vystavené exteriérové fotografie byly nekomplikované a srozumitelné, fotografie pořízené v ateliéru naopak rafinované s využitím nadsázky a vtipu.

V rámci bohatého filmového soutěžního i doprovodného programu nabídl 9. ročník mezinárodního festivalu AniFest svým hostům na jaře v Teplicích také unikátní výstavu **KAREL ZEMAN - plakáty a vzpomínky** instalovanou v Jízdárně teplického zámku. První část expozice tvořila poprvé vodní sbírka originálních českých i zahraničních plakátů film Karla Zemana ze soukromé sbírky Pavla Rajana, v druhé části představila dcera Karla Zemana Ludmila Zeman artefakty, fotografie a dobové dokumenty z archivu rodiny Zemanových.

Nezapomenutelný zážitek nabídla návštěvníkům Jízdárny teplického zámku od 22. dubna výstava artefaktů Pavla Mizery s názvem **POSLEDNÍ DOBOU**. Autor je sochařem a pedagogem na Soběčím na Fakultě umění a designu Univerzity J. E. Purkyně v Ústí nad Labem. A vystudovaný sklář, dal přednost sochařství a v něm se tvorba nefigurativních skulptur z dřeva a kamene. V poslední době se zaměřuje především na práci se dřevem, kdy jednotlivé objekty vznikají vydlabáváním i naopak sestavováním z více částí, které jsou následně sešívány provazem nebo drátem. Právě tuto minimalistickou podobu své rozsáhlé tvorby, která je protipólem k hravým plastikám pro děti, autor představil na své výstavě v Teplicích.

Dne 23. března se v Jízdárně teplického zámku uskutečnil V. ročník Mezinárodního plenéru mladých malířů z východní a západní Evropy **SAKSONSKÝ PLENÉR 2010**, který probíhá v rámci programu pro uměleckou mládež. Diváci z odborníků i laiků si v jeho průběhu mohli prohlédnout umělecká díla talentované evropské mládeže.

Tradiční prezentace výsledků již 10. Mezinárodního sympozia v malbě na porcelán se uskutečnila od 25. března do 27. března v Jízdárně teplického zámku. Jako vždy bylo malířské sympozium rozděleno do dvou částí - povinné a volné. Mezinárodního sympozia v Dubí se na pozvání českého porcelánu a.s. Dubí v roce 2010 zúčastnilo 13 autorů. Akademií malířů, sochařů, grafických i keramických umělců k dispozici dubské ateliéry Fakulty umění a designu, detašovaného pracoviště UJEP Ústí nad Labem a samozřejmě pece i veškeré zázemí porcelánky. Ředitel dubské porcelánky vysvětlil zvolený název sympozia **TRADICE A MOŽNOSTI** následovně: „*Sympozia jsme nazvali Tradice a možnosti proto, že malba kobaltem pod glazuru, kterou využíváme při výrobě cibulového porcelánu, je starý, tradiční systém malby v Asii a společně s výtvarníky, kteří k nám na sympozia přijíždí z celého světa hledáme nové možnosti, jak tuto technologii využívat*“

Od 1. do 8. března byl v Zámeckém klubu teplického zámku představen projekt investičního záměru **REKONSTRUKCE A DOSTAVBY HISTORICKÉHO ÚSTŘEDNÍHO DOMU**, známého pod názvem Malá zámecká galerie, na Zámeckém náměstí. Autorem studie je architektonická

kancelář MISE s.r.o. z Teplic, investorem italská firma PRAGA studio s.r.o. Dům byl postaven v letech 1810 - 1811 na místě zbourané Bílinské brány v empírovém stylu. Jeho funkční využití prošlo řadou změn. Původní úřední dům (sídlo statku) bylo ve spodní části směřující do náměstí. Po II. světové válce byl objekt využíván k bydlení a sídlila zde také Malá galerie KaSS a rovněž Uhelné sklady. Posledních pětibližně 20 let je dům prázdný a chátrá. Záměrem investora je objekt rekonstruovat tak, aby byly zachovány ucelené části dokládající historický stavební vývoj domu. Funkční využití bude pro trvalé-residenční bydlení. Projekt klade důraz na využití všech moderních technologií a trendů současného stavebnictví.

Výstavu z vlastních sbírek muzea reprezentovala v roce 2010 pětirododenní výstava **TOULKY ZÁMECKOU ZAHRADOU**, na které si návštěvníci mohli prohlédnout historické i soudobé dokumenty se vztahem k Zámecké zahradě v Teplicích prostřednictvím fotografií, map, knih, mineralogických vzorků i archeologických nálezů. Podstatnou součástí výstavy byla prezentace dílčích výsledků projektu dlouhodobého výzkumu fauny a zoofauny Zámecké zahrady v etnoentomologickém průzkumu. V průběhu výstavy probíhala fotografická soutěž o nejoriginálnější fotografii teplické Zámecké zahrady, které se zúčastnilo 13 autorů. Cenu RMT získal Petr Reimann, cenu editelky RMT Jaroslava Pichlíka a cenu města Teplice a pětirododenní oddělení RMT obdržela Marie Dolistová.



Oceněná fotografie ze Zámecké zahrady od Jaroslava Pichlíka

Od 3. září si mohli návštěvníci Jízdárny teplického zámku prohlédnout umění české kaligrafie a malířství na výstavě **ELEGANTNÍ A JEMNÁ KRÁSA**. Výstava byla uspořádána ve spolupráci s Velvyslanectvím České lidové republiky v Praze a skládala se z 50 rozměrných obrazů, kalografií a dalších originálních exponátů (kaligrafie, držáky na štětce, štětce, perleť ad.), jejichž prostřednictvím seznamovala s historií, postupy tvorby a podstatou tohoto starodávného českého umění.

Absolvent FAMU Mgr. Štěpán Hon po dobu jednoho roku dokumentoval každodenní život v ARKADII - společnosti pro komplexní péči o zdravotní postižené. Obsáhlý fotografický soubor, který takto vytvořil byl od 7. října představen veřejnosti v Jízdárně teplického zámku na výstavě **ARKADIE - ROK DVACÁTÝ**. K výstavě byla vydána stejnojmenná kniha, která spolu s výstavou byla vyvrcholením oslav 20. výročí založení této úspěšné teplické společnosti.

11. listopadu byla v Jízdárně teplického zámku slavnostně zahájena retrospektivní výstava fotografií známého teplického fotografa **FRANTIŠKA KORNALÍKA**, který je členem Asociace profesionálních fotografů Praze. Ve své tvorbě se zaměřuje především na témata architektury, letecké fotografie a přírody. Výstava byla uspořádána u příležitosti autorova životního jubilea.

Historické oddělení RMT se připojilo k oslavám 300. výročí založení manufaktury v Míšni, prvního evropského výrobce porcelánového zboží, výstavou **POD ZNAKOU ŽEŽENÝCH MEŠEK**. Ve výstavních místnostech teplického zámku bylo na konci roku 2010 prezentováno na 200 exponátů z teplické muzejní sbírky, které byly získány na samém počátku jejího vytváření na přelomu 19. - 20. století, připomenuty byly také povodňové umělecké sbírky a několik dekorativních předmětů.



Poslední výstavou roku 2010 byla prezentace výsledků veřejné výtvarné soutěže vyhlášené teplickým muzeem pod názvem **JAK VYPADÁ JEŽÍŠEK?** V Jízdárně teplického zámku bylo nainstalováno 350 do soutěže přihlášených děl. Díla posuzovala odborná porota, ale také samotní návštěvníci výstavy, kteří nejvíce hlasů dali kresbám studentek ze Střední školy Perspektiva v Dubí.

Vít zná kresba od Veroniky Greinerové, Laury Chalupníkové, Kateřiny Popovské a Kláry Vyskočilové

Zámecká zahrada anebo zámecký park?

Ing. Bohuslav Bo ek

Jedním z po in p írodov dného odd lení v roce 2010 bylo uspo ádání výstavy „Toulky Zámeckou zahradou“. P estože se jednalo o nízkonákladovou výstavu, její obsah zahrnoval komplexní pohled na tuto lokalitu, a to jak z hlediska prezentace probíhajících fauvistických a botanických sledování provád ěných pracovníky p írodov dného odd lení, tak i ukázkami materiál poskytnutých z prací a depozitá historického a archeologického odd lení a muzejní knihovny.

Zahrada p vodem, svým charakterem a uspo ádáním jednotlivých prvk dnes spíše p írodní park. V lidovém podání, které p ešlo i do oficiálního názvosloví, si udržela název „Zámecká zahrada“ a stala se i ozna ením zastávky MHD v Teplicích a blízké zastávky železni ní trati do Lovosic. A park i zahrada, jedná se o významný krajinný prvek Teplic, který lze bez nadsázky ozna it jako fenomén m sta, kde jak teple ané, tak i láze ští hosté bez rozdílu v ku, tráví ást svého asu a v nují se rozli ným volno asovým aktivitám. Zámecká zahrada pat í mezi symboly Teplic. Lidé se zde scházejí, rozcházejí nebo jenom potkávají, jak ti neznámí, tak i známé osobnosti. P íkladem takového setkání je rok 1812, kdy se 23. ervence na k ižovatce dvou promenád teplické Zámecké zahrady odehrála jedna ze slavných legend. Setkali se zde dva velikáni evropské kultury „kníže básník “ Johann Wolfgang von Goethe a geniální skladatel Ludwig van Beethoven s rakouskou císa ovnou Marií Ludvikou a jejím doprovodem.

Vznik zahrady není asov p esn vymezen. První úpravy provedl v polovin ě 16. století Wolf z Vesovic. Ke konci téhož století, kdy majitelem teplického panství byl rod Vchynských, došlo k vybudování Dolního a Horního rybníka. Roku 1634 se majiteli panství a zámku stali Clary-Aldringenové a zahrada za ala procházet svojí první zásadní prom nou. Nejd íve byla uspo ádána ve francouzském stylu - svým uspo ádáním vytvá ela bludišt , byla obehána zdí a byla len na na okrasnou, užitkovou a zábavní ást. Vznikla zde nau ná stezka, dendrologický depozitá a bylo zde možné lovit v bažantnici a na rybnících. O této tvá i Zámecké zahrady v Teplicích se zmi ují ve svých dílech n mecký léka Caspar Schwenkfeldt v roce 1607 a Bohuslav Balbín ve svém souborném díle o historii ech. Roku 1732 nechal kníže F. K. Clary-Aldringen postavit na západní stran áltánek a také zahradní a plesový d m, donedávna Casino. Ke konci 80. let 18. století p íkro il Jan Nepomuk Clary-Aldringen ke zm n koncepci a za al p etvá et p vodní francouzský styl zahrady na anglický park. Významným realizátorem tohoto projektu byl zahradník A. Legler, který se podílel na realizaci návrh dráž anského architekta Johanna Augusta Giessela. D ležitým po inem byl import ady cizokrajných d evin, nap . jírovc , jinan , platan , azalek i rododendron v letech 1789 až 1810. Tento klasicistní ráz zámecké zahrady p etrval dodnes, v etn um lého ostrova na Horním rybníce z roku 1841 a p ístavišt lod k z roku 1870. V roce 1848 byla Zámecká zahrada v Teplicích zp ístupn na ve ejnosti. V 30. letech minulého století zde bylo vybudováno termální m stské koupališt . Tím byla rozší ena možnost sportovního vyžití, kdy k zimním sport m na zamrzlých hladinách rybník , letním procházkám a cyklistickým výlet m p íbyla možnost koupání. Koupališt bylo bohužel na za átku 90. let 20. století zav eno a dodnes nebylo obnoveno.

Zámecká zahrada v Teplicích je a snad i nadále z stane trvalou oázou klidu a zelen uprost ed rušné m stské aglomerace. Je t eba, aby si zodpov dní initelé uv domili, že k jakékoliv její úprav je nutné p ístupovat zodpov dn , s p íhlédnutím k jejímu historickému vývoji a společenskému a kulturnímu významu. V neposlední ad je t eba brát ohled na udržení stávající kvality biotop a tím minimáln udržet životní podmínky pro stávající druhy fauny a flóry.

Pod zna kou zk ížených me

PhDr. Bohuslava Chleborádová



Pod zna kou zk ížených me se již t i staletí prezentuje zboží, které se stalo zt lesn ním luxusu a exluzivity – porcelán z Míšn . Zk ížené me e jsou prvním a nejstarším evropským logem zašti ujícím kvalitu i výlu nost výrobku z m sta, odkud se již od roku 1710 exportuje „bílé zlato“, užitkový i dekorativní, ru n vytvá ený porcelán. Míše se stala prvním místem v Evrop , ve kterém bylo odhaleno tajemství výroby porcelánu, do té doby st eženého vzdáleným Orientem. Z pov - ení krále Augusta II. Silného experimentoval lékárník a alchymista Johann Friedrich Böttger (1682 – 1719) ve své laborato i ve snaze najít cestu k výrob zlatu. Pod technickým dohledem v dce Ehrenfrieda Walthera von Tschinhausena (1651-1708) se Böttgerovi roku 1708 poda ilo proniknout do výrobního tajemství „bílého zlata“ - porcelánu. Na základ tohoto úsp chu založil 23. ledna 1710 polský král a saský kurfi t August II. Silný na zámku Abrechtsburg v Míšni „Královskou manufakturu na výrobu

porcelánu“, první výrobu bílého porcelánu na evropském kontinentu. Luxusní zboží z Míšn se stalo nejen p edm tem spot eby, ale také p edm tem sb ratelství. Zprvu zejména dekorativního figurálního porcelánu, postupem doby, p edevším díky vzniku muzeí, také porcelánu užitkového. Nebylo tomu jinak ani v p ípad nov založeného teplického muzea, které m lo prohloubit nejen obecné znalosti o p írod , historii a um ní, ale prezentací sbírek p sobit na výtvarnou kvalitu místní emesné a pr myslové výroby. Zakladatelé m li na mysli zejména rychle se rozvíjející keramický pr myslu na Teplicku a v roce 1874 založenou Odbornou keramickou školu v Teplicích, v níž se vyu ovalo až do 50. let 20. století.

Muzejní spole nost byla založena roku 1894, v ele stanuli, krom jiných, také Carlos kníže Clary-Aldringen, pr myslník Reginald Czermack a klenotník Albert Dasch, všichni sb ratelé um ní v etn míše ského porcelánu. Albert Dasch, vášnivý sb ratel již od 70. let 19. století, vlastnil také exkluzivní soubor evropského porcelánu. Daschova míše ská kolekce pat ila k nejkvalitn jším ve st ední Evrop a její dražba v Berlín roku 1913 byla azena k událostem roku.

Teplická sbírka keramiky a porcelánu je budována od samého založení muzea, k prvním akvizicím náležely koflíky, konvice, talí e i figurky z míše ského porcelánu. Po áte ní nesystemati nost zm nil rok 1899 a nový kurátor muzejních sbírek, editel odborné keramické školy v Teplicích, Robert Stübchen-Kirchner. Nasm roval budování sbírky k ukázkové kolekci keramických a porcelánových výrobk ur ené zejména pro pot eby vzd lávání místních keramik a žák školy, v akvizicích nechyb la ani Míše .

Roberta Stübchen – Kirchnera posléze na místě kurátora vystídal Hans Klier, další profesor Odborné keramické školy, vyhlášený znalec malby na porcelán. Pod jeho vedením se akvizice v meziválečném období zaměřily především na výrobky 18. a 19. století, v rámci finančních možností byly získávány i především vyrobené v místní manufaktuře. Po skončení 2. světové války se kolekce místního porcelánu v teplické muzejní sbírce rozrostla zejména díky konfiškátům a v roce 1953 díky převodu studijní sbírky rušené Odborné keramické školy v Teplicích.

Místní muzeum přesídlilo v roce 1947 do budov teplického zámku. Do muzejní sbírky se dostalo několik kusů míšenského porcelánu ze zámeckého vybavení a bohaté sbírky užitého umění, která však byla mezi léty 1945 – 1947 v podstatě celá převedena do sbírek jiných muzeí a zámků tehdejší Státní památkové péče (především Umělecko-průmyslového muzea v Praze, zámku ve Veltrusích, Kynžvartu, Boskovicích). Po roce 1971 do teplické sbírky přišlo také několik kusů ze zrušených sbírek místních muzeí v Bílině a Krupce.

Soustředění místního porcelánu se nikdy nestalo prvořadým úkolem budování sbírky keramiky a porcelánu teplického muzea. Přesto se podařilo shromáždit soubor, ve kterém jsou ukázkově zastoupeny základní směry tvarování a dekorace užitného porcelánu vytvářené a užívané v průběhu dvou století, přibližně mezi lety 1730 až 1930. Výstava navazuje na dlouhou prezentaci výroby tzv. cibulového porcelánu na Teplicku. Jejím cílem není jen připomenutí velkého výročí proslulé manufaktury, ale také připomenutí hodnoty ruční práce a tradice kvalitního řemesla, které místní porcelán a značka zřízených mejiž po tisíciletí zaštiťuje.



EXPOZICE

*Stávající expozice na teplickém zámku v roce 2010 navštívilo 5762 návštěvníků (z toho 1236 lidí románskou expozici **Po stopách zaniklého kláštera v Teplicích**), expozice v muzeu v Krupce v roce 2010 navštívilo 1857 návštěvníků .*

V listopadu roku 2010 schválili členové spolčeného Lokálního řídicího výboru (L V) Euroregionu Elbe/Labe projekt RMT . EEL-0122-CZ-1 s názvem **Rozšíření expozice Po stopách zaniklého kláštera v Teplicích o esko-n mecké interaktivní prvky a jejich propagace na obou stranách hranice**, který bude dokončen 31.3.2011 a bude financován z Fondu malých projektů Ziel 3 / Cíl 3 Česká republika / Svobodný stát Sasko.

Dále byly v expozici nově zřízeny místnosti RMT v roce 2010 na teplickém zámku upraveny **expozice lázeňství a lisovaného skla**.

EXPONÁT M SÍCE

Mezi výstavami pořízenými Regionálním muzeem v Teplicích je nutno zmínit i výstavu nazývanou Exponát m síce, která probíhá již od února roku 1998. Každý měsíc je ve vstupních prostorách muzea zdarma představena kolekce nebo samostatný zajímavý předmět z muzejních sbírek. K vystavenému exponátu je připojen krátký text, který seznamuje návštěvníky s charakteristikou a historií předmětu a jeho pozicí ve sbírkách. Tyto informace doplněné fotografiemi jsou zveřejňovány na internetových stránkách muzea.

Jednotlivé exponáty m síce si prohlédnou všichni návštěvníci, takže pokud chceme uvádět hypotetický počet návštěvníků, tak je v roce 2010 shledl v souhrnu v tisíci osob, než je celková roční návštěvnost RMT.

LEDEN Ing. V. Ševců: **Vzácní ptáci zimních vod**

ÚNOR Mgr. M. Soukup a kol.: **Ranostředověký me**

BŘEZEN PhDr. J. Michlová: **První teplický pobyt J.W.Goetha v roce 1810**

DUBEN Mgr. P. Boušková: **„Když zvony odletěly do Vídně“ – pašijový týden**

KVĚTEN Bc. K. Suchá: **Poškození spodních kalhotek**

ERVEN PhDr. J. Michlová: **Johann Gottfried Seume v roce 1810 v Teplicích**

ERVENEC Bc. L. Rypka: **Záchranný archeologický výzkum v M runicích**

SRPEN PhDr. J. Kilián, Ph.D.: **Cechovní předměty z cínu z 1. pol. 18. století**

ZÁŘÍ H. Vilimová: **Tříčko s českými granáty**

ŘÍJEN Mgr. V. Keller: **Vzkříšení české samostatnosti - ukázka dobové propagandy**

LISTOPAD PhDr. J. Kilián, Ph.D.: **Císařský diplom pro Trnovany**

PROSINEC PhDr. J. Michlová: **Teplice spatřené...Karel Hynek Mácha a Teplice**

Archiv všech exponátů m síce najdete na adrese www.muzeum-teplice.cz

Ran st edov k ý me

Sou ástí sbírek teplického muzea je ve ejnosti málo známý exemplá me e typu Y, který byl vyroben v pr b hu 9. století - a to ve specializovaných dílnách v Porýní nebo v severní Evrop . Me byl pravd podobn sou ástí hrobové výbavy slovanského bojovníka, poh beného n kde na území dnešního Teplicka (lokalitu bohužel neznáme). P vodní délka me e byla okolo 85 cm (hrot je odlomen).

V souvislosti s konzervací vzácného exponátu byla v restaurátorských dílnách teplického muzea zhotovena kopie, kterou vyrobil V. Gešev (na fotografii), specializovaný konzervátor kovových p edm t . P edm t byl napaden plošnou korozí a krom toho se nezachoval v úplnosti. Od doby poslední dokumentace v 50. letech 20. století se totiž ztratila železná p í ka, která byla p vodn jeho sou ástí. P ed zahájením konzerva ních prací byl zhotoven rentgenový snímek p edm tu, díky kterému byl nejen rozpoznán rozsah vnit ního poškození, ale zároveň se prokázalo, že byl zhotoven vysoce vysp lou technologií. Skládá se totiž z jádra z damaskové oceli, na které jsou ková sky nava ena kalená ost í. Díky tomu byl me tvrdý, ale zároveň pružný.

Protože originál me e je nutné uchovávat ve speciálních podmínkách, tak jej nelze b žn vystavit. P edstavená kopie je však natolik blízká p vodnímu p edm tu, že jej m že beze studu zastoupit.



Exponát m síce února p ípravili Mgr. Michal Soukup, Vasil Gešev, Milena Cestrová, Jan Kašpar, Ladislav Faigl a Bc. Miroslav Nová ek

Poátky spodních kalhotek

Historie dámských spodních kalhotek je poměrně krátká. Přesně se nejedná o její začátek až s koncem 19. století. Prvním doloženým předchůdcem spodních kalhotek byla bederní rouška. Tato ovšem nesloužila k cudnému zakrytí intimních partií, ale jako ochrana před zimou a úrazem. Starověcí Egypťané na olympiádách bali nazí, římané pod tógou měli jakousi bederní roušku tvořenou pásem látky. Spodní kalhoty v dnešním významu slova se začaly objevovat až mnohem později. U mužského oblečení kolem 13. století a u dámského dokonce až v 16. století a to jen velmi sporadicky. Nosila je například Kateřina Medicejská, nicméně do konce 18. století je v Paříži nosila pouhých 3,5 % urozených dam jako známku luxusu. S postupem doby se hlavními nositelkami spodních kalhot staly baletky, jeptišky, prostitutky a malá děvčátka. Změna nastala až s nástupem krinolíny. Když se totiž dáma posadila, drátěné obruše vystoupily nahoru a odhalily nohy, a pokud se dotýkala náhodou chtěla ohnout, celá konstrukce se zvedla a odhalila pozadí. Snaha v těchto případech ukrytí nahotu vedla k používání jakýchsi spodních kalhotek, tj. dvou samostatných nohavic velkých rozměrů spojených v pase šňůrkou. Mělo to i praktickou výhodu, dámy se nemusely při návštěvě toalety složitě svlékat. Základním výrobním materiálem bylo plátno a flanel, které byly zdobeny krajkou. Přesto nebylo nošení kalhotek běžnou každodenní činností, chudší ženy je nenosily vůbec, pro jejich vysoké pořizovací náklady. Revoluce rozmachu a masové rozšíření používání spodních kalhotek nastává až ve druhé polovině 19. století spolu s tovární výrobou a zlevněním zboží. Proměnou prošlo i postavení ženy ve společnosti, kdy má žena více volnosti a začíná pracovat mimo domov. To vede k novému stylu oblékání, kdy se svrchní sukně zkracují a tím se postupně zmenšují i kalhotky.



Obr. 1 Dámské spodní kalhotky s výšivkou holubice, bavlna, výšivka, kolem r. 1915

Obr. 2 Dámské spodní nohavice s krajkou, bavlna, krajka, kolem r. 1890

Obr. 3 Detail, výšivka s motivem holubice

Císařský diplom pro Trnovany

Dne 19. listopadu 1910, tedy právě před sto lety, povýšil rakousko-uherský císař František Josef I. rychle se rozvíjející a dosud samostatnou obec Trnovany na město s vlastní městskou samosprávou i znakem, jehož udržením bylo součástí diplomu. Vyhotovení bylo provedeno kaligrafickým rukopisem s bohatou dekorací na čtyřech listech papíru vložených do desek, které jsou potaženy vínovým sametem a ozdobeny zlatou císařskou orlicí, na špičce je pivěšena nezbytná pečeť z červeného vosku ve zlatém pouzdře.



Pepis textu diplomu v českém překladu:

MY FRANTIŠEK JOSEF PRVNÍ ---- z *Boží milosti CÍSAŘ RAKOUSKÝ, apoštolský král Uher, král českých, Dalmácie, Chorvatska, Slavonska, Haličské, Ladomerie a Ilyrie, arcivévoda rakouský; velkovévoda krakovský; vévoda lotrinský, salcburský, štyrský, korutanský, královský, bukovinský, hornomořský a dolnoslezský; velkokníže sedmihradský; markrabě moravský; okněžený hrabě habsburský a tyrolský, etc., etc., etc.* ---- jsme se

v *Naší císařské a královské moci* cítili pohnutí, s *Naším rozhodnutím* z 24. května 1910 *Naši v rnu* obec **TRNOVAN** v *Našem* *dielném* *království* *českém* v *nejmilostivějším* uznání jejího *spořádaného* *komunálního* *charakteru* a *zdárného* *rozvoje* tu na *prosbu* *obecního* *zastupitelstva* *povýšit* na *město* ---- Rovněž jsme *My* *Našemu* v *rnému* *městu* **TRNOVAN** *M* povolili *vedení* *dále* *popsaného* *a* v *barvu* *představeného* *znaku*, *jakož:* *Modrý štít rozdlený napříč žlutým pruhem. V horním poli štítu se tyčí za zvláštním žitným polem hora korunovaná zámek. Před polem mezi dvěma mladými stromy stojí pluh, to vše vyobrazeno přirozeně. V dolním poli štítu je zlatá Merkurova hlava, situovaná jako křídla, doprovázena po každé z obou stran žlutou vězou. Na horním okraji štítu, obklopeném ornamentálním olemováním bronzového zbarvení, spočívá žlutá zbarvená koruna ze zdvojnásobě viditelnými (zuby) cimbuří. K osvětlení tohoto jsme přiložili diplom*

podepsali vlastnoru n Naším císa ským jménem a nechali jsme p ipojít Naši císa skou majestátní pe e . Dáno a vyhotoveno Naším milým a v rným skute ným tajným radou a ministrem vnitra Guidem svobodným pánem z Haerdtlu, rytí em Našeho rakouského císa ského ádu Železné koruny první t ídy, etc., ---- v Našem íšském, hlavním a reziden ním m st VÍDNI devatenáctého listopadu roku devatenáct set deset.

(podpis Františka Josefa I.)

Ministr vnitra: (podpis Guido Haerdtla)

Dle nej p ináležit jších rozkaz Jeho císa ského a královského Majestátu: (podpis ministerského rady Felixe von Schmidt-Gasteiger)

Exponát m síce listopadu p ipravil PhDr. Jan Kilián, Ph.D., kurátor sbírek historická fotografie, láze ství a fotografie ze sbírek Clary-Aldringen

Teplice spat ené... Karel Hynek Mácha a Teplice

Kon í rok 2010, kdy si p ipomínáme jubileum narození básníka Karla Hynka Máchy roku 1810, básníka Máje, kde rozezvu el eštinu v nep eberné škále znovuoobjevovaného jazyka a eskou krajinu vykreslil v liniích a detailech, jak ji m že popsat jen ten, jenž ji sám d v rn poznal: „zemi krásnou, zemi milovanou, kolébku mou i hrob m j...“

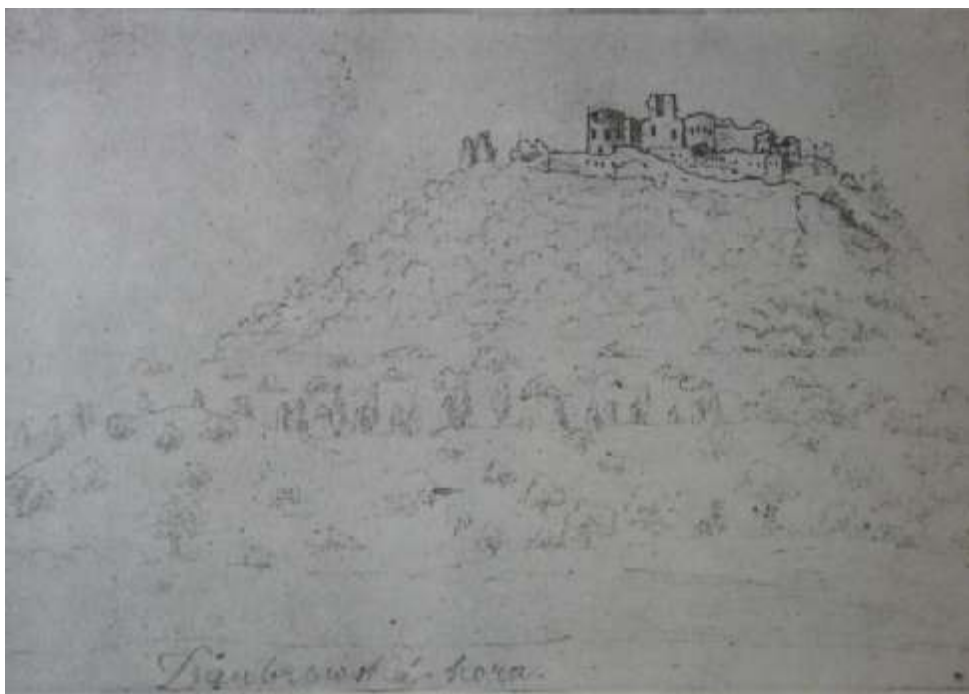
Výlety - p ší pout podnikl Mácha se svými p áteli po echách n kolikrát. Málo doklad se zachovalo v písemné podob , nap . v literárním díle Pou krkonošská. Ale p esto se v poz stalosti K. H. Máchy uchovala na tato putování ada upomínek. Jsou to kresby v jeho sešitech. St edem Máchova kreslí ského zájmu byly pohledy na hrady, zámky a hradní z íceniny. Lze z nich vysledovat jednotlivé v tší cesty. Rozlišit je a rekonstruovat je chronologicky napomáhá vlastnoru ní o íslovaný Mách v tzv. soupis hrad spat ených.

První p ší putování podnikl roku 1832 na Bezd z, k cest se váží ísla kreseb hrad 8 až 16. V ervenci 1833 se do kraje pod Bezd zem vrátil, sv d í o tom v soupisu ísla 19 až 39, mezi nimiž nalezneme kresby hrad z našeho nedalekého okolí - Opárno, Ostrý u Milešova, Vrabinec, Skalku, Házmburk a Koš ál. Další tzv. krkonošskou cestu prošel koncem srpna roku 1833. Pravd podobn v lét roku 1834 ješt p ed svou cestou do Itálie p ešel eské st edoho í na úpatí Krušných hor a malebným údolím došel do Teplíc, pokrač oval do Krupky, asi p es Kyšperk k Ústí nad Labem na St ekov. Písemná sv dectví se nezachovala, le o p ším putování za básníka „vypovídají“ jeho kresby zámek a hrad na Teplicku ísla 55 až 61.

Od Lovosic vystoupal po silnici na Teplice po úpatí Lovoše a sestoupil k Velemínu, kde však opustil pražskou silnici a vydal se ješt p ed vsí doleva k Milešovu, Máchova kresba (. 55) tamního zámku se nezachovala. Lze p edpokládat, že pohled na zámek ho zaujal z jihozápadního sm ru, tj. obraz Milešovky a v pop edí renesan ní stavba zámku na skále nad vodní hladinou rybníka. Tento pohled se mu naskytl, když stoupal po cest z Milešova na Kostomlaty. Tam ho zaujaly z íceniny hradu, kresba hradu se zachovala (. 56). Od Kostomlat se mu otev el pohled na hradbu Krušných hor, na jejichž úpatí ho zlákaly mohutné trosky hradu Rýzmburku nad Osekem (. 57), pat il k nejv tším v echách, jak dokládá i n mecký název Riesenburg = Ob íhrad. M l v plánu navštívit ješt Krupku a Kyšperk (. 59 a . 61).

Pokud procházel dále lesními cestami po úbo í hor, jeho o i musel stále více a více p itahovat pohled na dominantu mezi Krušnými horami a eským st edoho ím - Doubravku (Doubravskou horu, Schlossberg) s ruinami hradu z 15. století, ty ícími se nad Teplícemi.

Podle Máchova „sopisu hrad spat ených“ Doubravku (. 58) kreslil celkem šestkrát, ale dochovala se pouze jedna kresba tučkou (102 x 146 mm), dnes uložená v Památníku národního písemnictví v Praze. Kresba zachytila pohled na trosky hradu od jihozápadu. Odkud je K. H. Mácha kreslil? Víme, že k zachycení v rného zobrazení detail používal dalekohled. Na kresb Doubravky zachytil dob e patrné ruiny v ží a zbytky pevnostních zdí ze 17. století, zobrazil pohled, jaký znali návšt vníci teplických lázní 1. pol. 19. století, lákal je k romantickým vycházkám na hradby. Zlákal i básníka J. W. Goetha roku 1810 k vycházce, kdy jeho a chlapce s otcem z nedaleké vsi uv zníla bou e v ruinách hradu, jak setkání popsal ve svých vzpomínkách. Na sklonku 19. století byly z íceniny „dostav ny“.



Kde tedy hledat místo, odkud Mácha kreslil? Jihozápadn od Doubravky sm rem k m stu vidíme návrší (dnes nazývané Letná), na jehož vrcholku stál oblíbený cíl láze ských host - restaurace Škvárovník, z jehož v že byl krásný výhled na pohádkové kopce St edoho í a Doubravku. Podívámeli se pozorn , vidíme na kresb vlevo dole ná rt menšího stromy zarostlého vrcholku. Dnes p i pohledu z Letné vlevo vidíme tento vrcholek také, ale v jině podob . Známe ho jako skalku s jezírkem, která vznikla po kamenolomu a dnes je tam postavena hv zdárna. P i hledání vhodného místa k malování musel procházet m stem, co v Teplicích spat il, zda tu p enocoval, nevíme. Nezanechal žádnou písemnou zprávu z pout po Teplicku. Pouze v jeho deníku ze zá í roku 1835 nalezneme záznam „...rozmlouvali jsme o Teplicích.“

Exponát m síce prosince p ipravila PhDr. J. Michlová, vedoucí muzejní knihovny

DOPROVODNÉ AKCE

Prostory Regionálního muzea v Teplicích, respektive teplického zámku, nejsou využívány pouze pro stálé expozice a krátkodobé výstavy muzea, ale jsou místem konání nejrozmanitějších kulturních a společenských akcí.

Do zámeckého klubu teplického zámku se v listopadu roku 2010 přestěhoval **JAZZ Club Teplice**, který zde pravidelně pořádá jazzové koncerty. Naopak bývalé foyer zámeckého divadélka v západním křídle teplického zámku přestala Magistrát Statutárního města Teplice v roce 2010 využívat pro svatby a další oficiální akce města.

V rámci služeb veřejnosti bylo v roce 2010 zajištěno **20** pronájmů zámeckého klubu, **8** pronájmů Rokokového sálu, **5** svateb v prostorách zámku a **2** přednášky pro veřejnost.

V červnu roku 2010 byly zprovozněny **nové webové stránky RMT** na staré internetové adrese **www.muzeum-teplice.cz**



RMT v roce 2010 uspořádalo celkem **11** doprovodných akcí, kterých se zúčastnilo celkem **1579** lidí.

<u>název akce</u>	<u>počet návštěvníků</u>	<u>datum</u>
<i>Noc kostel</i>	230	28.5.
<i>VI. teplická muzejní noc</i>	831	4.6.
<i>Komentované prohlídky Zámecké zahrady</i>	48	19. a 26.6.
<i>Rumová vánice</i>	40	2.9.
<i>Kavalír(ne)taní sám</i>	70	16.9.
<i>ínská medicína v praxi</i>	30	21.9.
<i>2. vulkanologický seminář</i>	50	4. - 6.10.
<i>Tajemná Schlaraffia Teplitia</i>	40	25.11.
<i>Konference Turek, Švéd a Prajz</i>	100	8. - 9.11.
<i>Mikulášská nadílka</i>	140	3.12.

V pátek 28. května se teplické muzeum zapojilo do projektu **Noc kostel** - celostátní akce, jejímž smyslem je přiblížit sakrální architekturu ve jednotě netradičním programem v nezvyklou dobu, a to v době od 18 - 24 hodin. Účastníci Noci kostelů si na teplickém zámku mohli prohlédnout románskou kryptu s výjimečně zachovalým interiérem, jímž se krypta odlišuje mezi nejvýznamnější památky románské doby v Teplicích. Akce měla za svitu světel a loučivě nevěšdní duchovní atmosféru.

Teplická muzejní noc pořádaná vždy v předvečer zahájení lázeňské sezóny v Teplicích byla v roce 2010 kvůli parlamentním volbám posunuta na pátek 4. června. Již šestá teplická muzejní noc měla v roce 2010 téma „ILUZE A REALITA“.

O sobotách 19. a 26. června se v Zámecké zahradě v Teplicích konaly dopoledne dvě **komentované ornitologicko-botanické prohlídky** s odborným výkladem pracovníků přírodovědného oddělení.

Ve čtvrtek 2. září uspořádala společnost přátel Julia Payera *Julius Payer ze Šanova frajer* a RMT před Payerovým rodným domem U Jitřenky (dnes Hotel Payer) v Teplicích-Šanov happening **Rumová vánice** - pocta Juliu Payerovi k 169. výročí jeho narození.

V rámci *Dne evropského kulturního dědictví 2010* se ve čtvrtek 16. září konalo netradičně pojaté taneční představení s dobovou hudbou - zákulisí renesanční slavnosti pod názvem **Kavalír (ne)taní nahý**. Po vystoupení následovala prohlídka renesančního sálu zámku s původním malovaným kazetovým stropem a oknem do zámeckého kostela, které bylo více jak 20 let zakryto. Večer byl zakončen prohlídkou zámeckého kostela s výkladem PhDr. Bohuslava Chleborádové.

V úterý 21. září se uskutečnila přednáška **ínská medicína v praxi** o tradiční čínské medicíně a jejím uplatnění v domácím ošetřování a v péči o zdraví. Přednáška, kterou vedla sinoložka Mgr. Jana Pospíšilová zabývající se tímto oborem již řadu let, byla doprovodným programem k výstavě čínské kaligrafie a malířství.

V sobotu 20. listopadu se všichni zájemci o historii a výrobu porcelánu vydali na **Malou porcelánovou cestu** městy Dubím, Duchcovem a Teplicemi. V továrně akciové společnosti český porcelán Dubí navštívili vzorkovnu s vánočním sortimentem a seznámili se s výrobou a malováním tradičního cibuláku a hrnků. V ateliéru Design keramiky Fakulty umění a designu Univerzity J. E. Purkyně v Dubí cestovatelé shlédli kromě běžného provozu i výstavu studentských prací. Součástí akce byla derniéra výstavy grafik a skla Prof. Vladimíra Kopeckého v přílehlé Výstavní síni designu FUD a ke stejnému filmu „Ateliér Design keramiky“ za účasti autorů. Mezi nabízené aktivity v Dubí patřila také prohlídka interiéru kostela Panny Marie, který nechal postavit hrabě Carlos Clary-Aldringen podle vzoru benátského

VI. TEPLICKÁ MUZEJNÍ NOC

BcA. Jitka Bažantová

Vlastní muzejní noci p edcházela i v roce 2010 muzejní „noc“ pro d ti od 15 – 17 hodin se speciáln upraveným programem pro d tské návštěvníky a jejich rodi e. D tského programu se zú astnilo 120 návštěvníků .

V 19 hodin se za zvuku bubn otev ela brána muzea pro no ní návštěvníky. Abychom uspokojili stále vzr stající počet zájemců o akci, byly pro ve ejnost p ipraveny t i prohlídkové trasy. Trasa A návštěvníky zavedla až do v že zámku, kde sídlila hv zdá ská observato a esoterický kabinet s arod jnicí a v štkyní. Cestou dol si lidé prohlédli parohovou chodbu s b žn nep ístupným oknem vedoucím do Rokokového sálu. Následovala prohlídka tajemného gotického oltá e, numismatického kabinetu a expozice láze ství. Pohlídk trasy A byla zakon ena na vnit ním nádvo í zámku, kde mohli zájemci následn zavítat do prostor románské expozice nebo románské krypty s jedine nou site-specific instalací simulující p vodní obloukovou klenbu krypty, kterou speciáln pro muzejní noc zhotovil konzervátor teplického muzea Ladislav Faigl. Návšt vníky trasy B uvítala alchymistická laborato , poté se p esunuli do zámeckých pokoj , kde se odehrávaly „živé obrazy“ ze života Prince Charlese de Ligne, v Rokokovém sále se zaposlouchali do nádherných tón dobové hudby v podání student teplické konzervato e, aby si následn prohlédli poprvé po dvaceti letech odkryté okno do zámeckého kostela. Po následné prohlídce expozice láze ství návštěvníci sestoupali po ko ských schodech na vnit ní nádvo í zámku s románskou expozicí a kryptou. T etí prohlídková trasa C byla bez pr vodc v dobových kostýmech. P íchozí návštěvníci se mohli voln pohybovat po románské expozici v nejstarší ásti zámku, kde konzerváto i teplického muzea p edvád li ukázky knihvaza ské práce a konzervace kov . Zájemc m byli k dispozici „mniši“ v kutnách podávající výklad o historii kláštera a archeologickém výzkumu. VI. teplická muzejní noc vyvrcholila ve 22 hodin „oh ovou show“ Radima L žka na vnit ním nádvo í zámku.



2. vulkanologický seminář

Seminář Odborné skupiny vulkanologie při České geologické společnosti
Teplice, 4. 10. - 6. 10. 2010, zámecký klub teplického zámku

Mgr. Vladislav Rapprich, Ph.D., Česká geologická služba, Praha

Cílem semináře byla prezentace nejnovějších výzkumů a poznatků, u kterých se jedná o první českými odborníky ve vulkanických komplexech v České republice i v zahraničí. Seminář byl již druhou akcí tohoto typu, navazující na setkání vulkanologů v roce 2008 v Turnově.

Na seminář se sešlo celkem 33 účastníků z České republiky a 2 hosté z Německa. Formou přednášek bylo prezentováno 12 témat, zaměřených na výzkum dávno vyhaslých sopek z pohledu různých metodik. Vnitřní stavbu sopek je totiž například možné rekonstruovat na základě studia variací magnetického nebo gravitačního pole. Naproti tomu přírodní vulkanické aktivity podhaluje studium chemického složení vulkanických hornin. Nezbytnou součástí výzkumu sopek je pak samozřejmě vulkanologie, tedy vada, která odpovídá na otázku, jak přesně aktivita vyhaslých sopek v době jejich existence vypadala. Čeští účastníci se však nevěnují pouze sopkám na území České republiky. V Tepličkách tak byly prezentovány i projekty a výsledky studia sopek v Indonésii, Spojených státech a Antarktidě. Poněkud specifickým fenoménem jsou pak sopky bahenní, kterým byla také věnována jedna přednáška, shrnující principy jejich vzniku a výskyt ve světě. Němečtí kolegové potom představili některé sopky východního Saska v blízkosti českých hranic.

Důvodem konání tohoto semináře právě v Tepličkách je jednak blízkost tichomírné sopečné oblasti českého středohoří, ale také fakt, že se Teplice nachází uvnitř kráteru nejvyšší sopky České republiky. Přes úctyhodné rozměry této sopky mohou obyvatelé Teplíc žít v klidu, neboť tato sopka vyhasla ještě před příchodem dinosaurů. Součástí setkání byly rovněž dvě exkurze, při nichž byly přímo v terénu demonstrovány vulkanologické fenomény spojené se zmlouváním vulkanizmem v oblasti mezi Bílinou a Mostem a s nejmladší fází vulkanické aktivity českého středohoří (10 milionů let) v okolí Měrnice a červeného Újezdu.

Seminář se uskutečnil za podpory Severočeských dolů, a.s. a Statutárního města Teplice.



Turek, Švéd a Prajz

Vojenský život versus město a venkov českého raného novověku

Teplice, 8. 11. - 9. 11. 2010, Rokokový sál teplického zámku

Konferenci uspořádaly Regionální muzeum v Tepličkách, katedra historie Fakulty pro výtvarné umění a pedagogické Technické univerzity v Liberci a Ústav českých dějin Filozofické fakulty Univerzity Karlovy v Praze. Liberecká katedra tak učinila upřímně upřímně 20. výročí svého založení.

Cílem teplické konference bylo zahájení pravidelných setkání historiků a dalších badatelských zájmů v Regionálním muzeu v Tepličkách. Téma prvního zasedání zvolil iniciátor konference *PhDr. J. Kilián, Ph.D.* s výhledem na dosud chybějící adekvátního zpracování dané problematiky, tj. vztahu vojáků s obyvateli města a venkova v raném novověku.



Na konferenci přednesené příspěvky

1620 a 1648 - dvojitý život dvou traumat, Michal ŠRONK (Ústav dějin umění AV ČR, Praha)

„Der Gott wird sie straffen...“ Vojáci v pamětech Michela Stüelera z Krupky (1629-1649), Jan KILIÁN (Regionální muzeum v Tepličkách)

„Dali se pot ebovat nepříteli a potom ve městě nadále zůstávali“. Život ve Švédě okupovaném městě za Třicetileté války, Jiří HOFMAN (doktorand FF UP Olomouc)

„Krvavá Maria sine maculae neb poškrvny“. K sakrálnímu zázemí válek o katolické pevnosti v českých zemích

17. a 18. století, Martin GAŽI - Zdeňka PROKOPOVÁ (NPÚ České Budějovice)

Bavor, Prus a Francouz - obavy, naděje, skutky, Eduard MAUR (Univerz. Pardubice a FF UK Praha)

- Bo kajova vojska a Brno*, Hana JORDÁNKOVÁ - Ludmila SULITKOVÁ (Archiv m sta Brna; FF UJEP Ústí nad Labem)
- D sledkyt icetileté války pro m Inické panství, Ji í KOUMAR* (FF UJEP Ústí nad Labem)
- Francouzsko-bavorská okupace Prahy o ima pražského m š ana* (diskusní p ísp vek), Jan MATOUŠEK (student FF UK Praha)
- K dopadu událostí t icetileté války na prost edí moravských klášter a poutních míst. Konfesní konfrontace ve sv tle katolických pramen* (vybrané p íklady), Ji í MIHOLA (PeDF MUNI Brno)
- Komunikace mezi m stskými a armádními elitami ve zdech „císa sko-královské hlavní a hrani ní pevnosti“ Olomouc v polovin 18. století*, Vít zslav PRCHAL (Univerzita Pardubice)
- M sto Most na sklonku t icetileté války a tamní vále né dozvuky*, Eva N ME KOVÁ (doktorandka FF UJEP Ústí nad Labem)
- Mezi eschatologií, propagandou a pragmatismem. Turci o ima eské šlechtické spole nosti 16. apo átku 17. století*, Marie KOLDINSKÁ (FF UK Praha)
- Obraz Turkov (Osmanov) v dobovej literature*, Tünde LENGYELOVÁ (Historický ústav Slovenskej akadémie vied v Bratislave)
- Obsazení a obléhání pražských m st Švédy o ima sou asník*, Zden k HOJDA (FF UK Praha)
- Obsazení Prahy Prusy roku 1744*, Ond ej BASTL (Archiv hlavního m sta Prahy)
- Pfui, Leopolde! Protiturecká propaganda v ran novov kých kronikách ze Žitavy*, Milan SVOBODA (FPTU Liberec)
- Plze za t icetileté války*, Old ich KORTUS (Praha)
- Pruská letáková propaganda k prusko-rakouským konflikt m 18. století*, Jana HUBKOVÁ (Muzeum m sta Ústí nad Labem)
- P ichází p ítel, nebo nep ítel? Opavsko a Krnovsko mezi loajalitou, pasivitou a kolaborací za dánského vpádu v letech 1626 až 1627*, Vít MIŠAGA (doktorand FF UK Praha)
- Strategie venkovského obyvatelstva ve vále ném konfliktu raného novov ku. Prameny, metody (a limity) výzkumu*, Jaroslav ŠULC (SOkA Praha-západ)
- Vet elci, nebo partne í? D stojníci v o ích m stské elity (P íklad královského m sta eských Bud jovic za t icetileté války)*, Tomáš STERNECK (HÚ AV R; eské Bud jovice)
- Vojáci v Rakovníku za t icetileté války*, Jan ERNÝ (SOkA Rakovník)
- Vojáci v Uherském Brod v 16.-18. století*, Petr ZEMEK (Muzeum J. A. Komenského Uherský Brod)
- Vojenské excesy ve Slaném za t icetileté války* (diskusní p ísp vek), Romana KMOCHOVÁ (studentka FF UK Praha)
- Vojstvo - klí ový problém m stské správy v echách za t icetileté války?*, Marek UR ANSKÝ (Archiv UK Praha)
- Vplyv pobytu cisárskych vojsk v Skalici v rokoch 1683 - 1685 na hospodárenie mesta*, Richard DRŠKA (Muzeum Skalica)

SLUŽBY BADATELŮ A VE EJNOSTI

V roce 2010 bylo odbornými pracovníky RMT zajištěno 25 výpůjček 1850 sbírkových předmiotů, z toho 1059 sbírkových knih ke studijním účelům v knihovně, obslouženo 1093 badatelů (z toho 1048 v knihovně) a sepsáno 28 smluv o užití v cí.

Odbornými pracovníky bylo dále uskutečнено 79 komentovaných prohlídek expozic a výstav a 19 odborných přednášek pro školy, poskytnuto 335 odborných konzultací a zodpovězeno 541 dotazů badatelů, studentů, organizací a širší veřejnosti, vypracováno 19 rešeršů a mimo edice RMT publikováno 21 odborných článků a studií.

Archeologické oddělení - 12 badatelů, 18 konzultací, 3 komentované prohlídky, 10 přednášek pro školy, 4 rešerše, 6 článků, 3 rozhlasové pořady, 5 referátů, 1 předpis věk do Zpráv a studií RMT

Historické oddělení - 26 badatelů, 23 konzultací, 541 dotazů, 15 rešeršů, 5 přednášek pro školy, 2 veřejné přednášky, 3 komentované prohlídky expozic, 2 články, 3 recenze na knihu, 3 předpisy věk do Zpráv a studií RMT, realizace 1 konference

Knihovna - 1048 badatelů, 3 články, 203 konzultací, 4 veřejné přednášky (387 lidí), 1 exkurze v knihovně v Oseku (8 osob), 60 výkladů k výstavě, 1 předpis věk do Zpráv a studií RMT

Přírodovědné oddělení - 7 badatelů, 91 konzultací, 1 exkurze, 4 přednášky pro školy, 4 komentované prohlídky výstav, 2 prohlídky Zámecké zahrady v Teplicích s výkladem (48 osob), 10 článků (8 ve spolupráci s jinými autory), 7 předpisů věk do Zpráv a studií RMT, realizace 1 semináře

Archeologické oddělení v roce 2010 vypracovalo 298 odborných stanovisek na požádání institucí a investorů, provedlo 13 terénních záchranných archeologických výzkumů, 74 archeologických dohledů a 4 povrchové prospekce.

Nabídka programů pro školy v roce 2010

<http://www.muzeum-teplice.cz/programy-pro-skoly/>

Mineralogie Teplicka - komentovaná prohlídka expozice

Zkamenlýiny Teplicka - přednáška s prezentací

Ptáci a savci severozápadních částech - přednáška s prezentací

Pravěk – Teplicko a Podkrušnoho ústí - komentovaná prohlídka expozice

Historie města Teplice - přednáška s prezentací

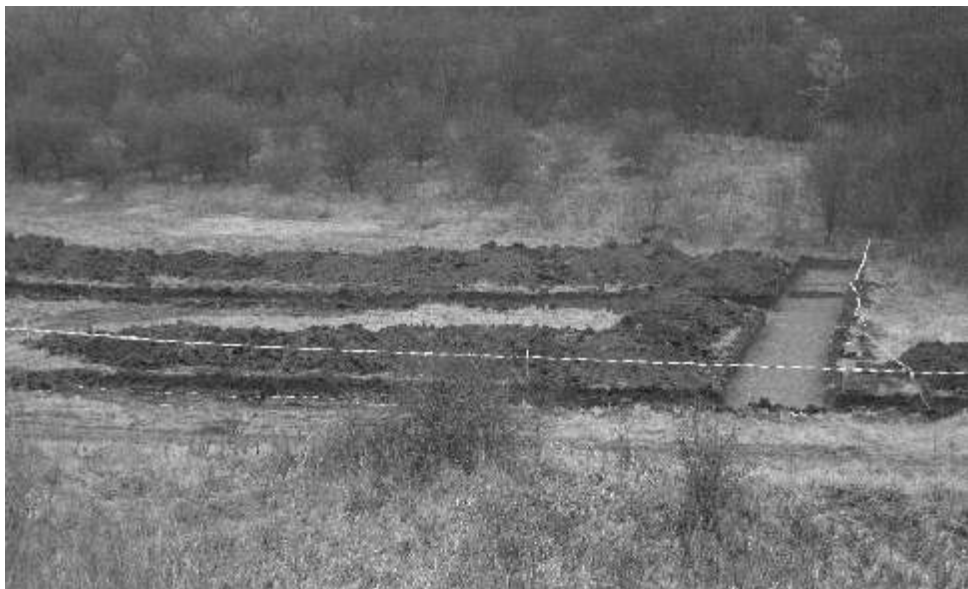
Průběh královny Judity - komentovaná prohlídka expozice

Záchranný archeologický výzkum v Hostomicích, okr. Teplice, v roce 2009 - 2010

PhDr. Alexandra Rusó

V d sledku plánované stavby vodní nádrže v Hostomicích p ikro ilo v roce 2009 - 2010 archeologické odd lení RMT, v poloze ur ené k zatopení, k záchrannému archeologickému výzkumu. Výzkum byl provád n na základ p edchozího archeologického dohledu, provedeného p i založení sloup elektrického vedení, p i n mž a v rámci souvisejícího pr zkumu, byly již v roce 1999 nalezeny prav ké a ran st edov ké zlomky keramiky. Cílem výzkumu bylo zjišt ní existence a rozsahu antropogenní aktivity.

V záv ru roku 2009 bylo na základ smlouvy s m stysem Hostomice nad Bílinou firmou „Aleš Bartes“ za ú asti archeoložky Regionálního muzea v Teplicích PhDr. Alexandry Rusó b hem zhruba dvou týdn položeno 17 zjiš ovacích sond na obou b ezích Kladrubského potoka v celkové délce cca 500 m. Ší ka jejich pruh inila 2,10 - 2,20 m, celkem tedy bylo odkryto 1100 m², hloubka sondáží kolísala podle mocnosti nadložních vrstev od 0,6 m do 2 - 3 m s r zným p esahem. Pr b h a rozsah sond i nalezených objekt byl geodeticky zam ena graficky zpracován.



Objev pece z konce 9. - 1. poloviny 9. století p . Kr. - za iš ovací práce

V roce 2010 bylo m stysem Hostomice archeologickému odd lení RMT ústy starostky H. Haklové sd leno, že od výstavby nádrže bude pro nedostatek finan ních prost edk upušt no a na dokon ení archeologického výzkumu m že být poskytnut jen minimální objem pen z. Tato skute nost se odrazila na zp sobu pokračování rozpracovaného záchranného výzkumu. Zám r byl zúžen na vyt žení a zdokumentování alespo vybraných úsek a objekt nalezených zjiš ovacími sondami v roce 2009, na jejich datování a ur ení

antropogenních aktivit ve zkoumané poloze s tím, že firma „Archeobohemia, o.p.s.“ (následovník firmy „Aleš Bartes“) poskytne jen pracovní síly pot ebné p i terénních úkonech a další práce spojené s dopracováním dokumentace a se zpracováním materiálu bude zajiš ovat již samotná autorka výzkumu v rámci plánu práce archeologického odd lení RMT. Terénní práce byly realizovány b hem 12 dn v zá í roku 2010 pod p ímým vedením PhDr. A. Rusó a zpracovávání výsledk dosud probíhá.

Výzkumem bylo b hem obou fází (2009, 2010) zjišt no v hloubce 0,6 až cca 2m 62 kulturních objekt . Detailn bylo prozkoumáno zhruba 40 úsek kulturních vrstev a 30 z uvedených objekt . Ty v dané poloze dokládají t žbu sprašových hlín v dob mladší fáze kultury halštatské až staršího laténu (p edb žné, rámcové za azení, cca 7. až 4. století p ed Kristem) a dominující sídlišt slovanské (v rozp tí cca od konce 8. století do 70. let 9. století po Kristu) s ojedin ílymi stopami zatím nejasných aktivit z neolitu (5. - 4. tisíciletí p ed Kristem). Celkem bylo získáno 1335 kus a 77 soubor sbírkových p edm t . St epy z nádob a kovové p edm ty byly umyty, konzervovány, nalezené kosti byly odeslány k analýzám a n které uhlíky zaslány k radiokarbonovému datování metodou C14. Po systematické evidenci nález a po vyhodnocení nálezových situací budou zahájeny práce na ucelené nálezové zpráv a na zve ejn ní d ležitých poznatk .



Moty kovitý nástroj ke zpracování dřeva

Z knihovny keramické školy v Teplicích

PhDr. Jana Michlová

Státní odborná škola pro keramiku a p íbuzná um lecká emesla byla v Teplicích otev ena roku 1874 v návaznosti na rozvíjející se pr mysl keramický a sklá ský ve m st a blízkém okolí. Po jejím otev ení 10. ledna 1875 zde vyu oval pouze jeden u itel Franz Laube (17.5.1830 Teplice - 5.12.1906 Teplice) dva žáky denního studia (a 50 ve erního a ned lního kurzu) v rohové místnosti kreslírny chlapecké školy na Školním nám stí (Benešovo nám). S r stem zájmu se škola p est hovala roku 1881 do v tších prostor v zadním traktu hotelu Dittrich (Thermia) a kone n roku 1887 získala škola novou budovu v Alejní ulici. Škola m la p es 200 žák (nap . roku 1929 to bylo 248 student). Krom editele p sobilo na škole deset profesor , p tu itel at i tzv. vedlejší u itelé. Sbor vyu ujících dosahoval výborných výsledk .

Vynikající úrove školy lze doložit adou uznání a vyznamenání z výstav a sout ží, kterých se škola ú astnila již v prvních letech po svém založení (1876 Mnichov, 1889 Víde , 1891 Praha, 1900 Pa íž, 1902 Turin a Londýn, 1904 St. Louis, 1916 Berlín, 1917 Víde , 1925 Pa íž a další). T i ro níky denního studia byly rozd leny na odd lení pro jemnou a stavební keramiku, modelá ství, n kolik obor malí ství a štukatérství. Žáci byli po absolvování vyhledávanými pracovníky, nacházeli uplatn ní v praxi jako um le tí návrhá i, ve výrob keramických a sklá ských podnik a další se vraceli na školy obdobného zam ení jako vyu ující. Celkový po et absolvent p esáhl 11 tisíc žák . Vybavení školy se rozr stalo a bylo na vysoké úrovni, jak technické zázemí tak i sbírky, které obsahovaly 8081 p edm t .

K fondu rozr stajících se sbírek školy pat ila také knihovna tehdy s 3197 svazky knih a obraz a žakovská knihovna s 998 svazky. Úrovni školy odpovídala i pé e o získávání odpovídající literatury. Od samého po átku rostla knižní sbírka soustavným získáváním pot ebných titul k technologii jednotlivých obor , um leckých p edloh, um lecko-historické literatury a další. Škole v pohrani í se nevyhnulo vzr stající nap tí ze sousedního N mecka v t icátých letech 20. století. V agend k vedení knihovny nám situaci dokumentují ob žníky Ministerstva školství a národní osv ty. Jsou to p edevším požadavky na vy azení nevhodné literatury z žakovských, p ípadn í z u itelských knihoven. Jednalo se v roce 1933 o závadný asopis Jugendzeitschrift, 1934 bylo šet eno, zda byl zaslán ze Stuttgartu propaga ní materiál z Deutscher Auslands Institut a škola obdržela ob žníky k zákazu knih od Ewalda Banse: Lexikon der Geographie (Lipsko 1933) a od W. Stepana: Im Morgenrot des deutschen Reiches (Dresden - Lipsko, Alex. Köhler). Téhož roku dostala škola také ob žník k vy azení 36. ro níku stenografického asopisu: Stift Heil. Roku 1935 byl rozeslán zákaz na knihu Wilhelma Pleyera: Aus Bauernland, kterou vydal Svaz N mc v echách (Bund der Deutschen in Böhmen) a zákaz nákupu knihy Lehmann E.: Sudetendeutsche Volkskunde, roku 1937 byla vy azena kniha Hanse Watzlika: Land (Lipsko 1929) pro nesprávné výroky k soužití N mc a ech . Nalezname však i jako d v rné doporu ení z 25.10.1934 nepropagovat mezi studenty film Nikola Šuhaj loupežník a stejnojmenný román Ivana Olbrachta p e adit z žakovské do u itelské knihovny. O stup ujícím nap tí v pohrani í sv d í dokument dokreslující (netýká se sice fond knihoven) vyvrcholení d ní t icátých let v p íhrani ních oblastech republiky. Jedná se o ob žník MŠNO z 5.6.1938 o zákazu nošení uniforem, jejich ástí nebo odznak spolku Svazu n meckých turner žáky odborných u ilíř .

Knihovna byla nadále dopl ována i po válce, kdy byla sou ástí vybavení Vyšší pr myslové školy strojnické pro sklá ství a keramiku v Teplicích. V polovin padesátých let však škola zm nila obory a tím došlo k vy azení literatury obor keramiky a sklá ství

z knihovny. 975 svazk z U itelské knihovny se p evedlo do fondu St ední pr myslové školy strojnické, 55 svazk do u ilišt . T i knihy p evzala editelka Okresní lidové knihovny Jarmila Trägrová již 6. b ezna 1956 a dva tituly p evzal 28. listopadu 1959 do okresního archivu Dr. P emysl Peer. Z statek fondu školní knihovny byl p ípraven k p evedení ve sborovn u ilišt v Alejní ulici. Jednalo se o 2434 svazk , jak napsala Ing. Dana N mcová, správce knihovny do nedatované Zprávy o p edání u itelské knihovny.

Podle slov n kdejšího vedoucího knihovny muzea Mgr. Jaromíra Macka (na dotaz autorky po objevení fondu na p d zámku roku 1980) byl zbytek fondu p evzat muzeem koncem padesátých nebo po átkem šedesátých let 20. století a uložen v podkroví západního k ídla zámku mimo prostory vlastní knihovny. Za pomoci pracovník historického odd lení PhDr. Pavla Vl ka a Jaroslavy Glogarové (Dvo ákové) vybrala pracovnice knihovny J. Michlová z prostor p dy ke zpracování a za azení do fondu odborné literatury knihovny sice neúplné ale cenné ady asopis (Die Kunst, Dekorative Kunst, Kunst und Handwerk, pozd ji Keramische Monatshefte, Berliner Architekturwelt, Keramische Rundschau, Allgemeine Glas, Keramos-Monatschrift, Sprechsaal a další). Zprvu se jednalo o 102 svazk , v práci poté pokračovala až po návratu z mate ské dovolené v roce 1983, kdy op t velmi ob tav pomohly s vyt íd ním fondu bývalé keramické školy pracovnice historického odd lení muzea, Mgr. J. Budinská, Mgr. V. Klusá ková (Bubnová), J. Dvo áková, PhDr. B. Šálková (Chleborádová) ad. Po prohlídce konzervátory a uložení do vhodného prost edí v depozitá i knihovny v další budov muzea v ulici T. G. Masaryka byly knihy zaevidovány v p ír stkovém seznamu knihovny. P i zpracování jmenného katalogu následn pomáhala v roce 1990 jako brigádnice Blanka Votrubová, bývalá knihovnice M stské knihovny v Duchcov . Po p est hování z místa do asného depozitá e (z d vodu restituce vily) zp t na zámek a po rekonstrukci knihovny byl zpracovaný knižní fond uložen v depozitá i jako samostatný celek s 1283 svazky. Fond je cenný nejen jako doklad existence keramické školy v Teplicích, která svým významem vždy p esahovala daný region, ale je živým zdrojem pro badatele.

V zachovaném souboru literatury nalezneme velmi málo knih, které mají úzký vztah k regionu, nap íklad místem vydání. M žeme zde ale najít m sí ník Erde und Stein, oborový asopis pro pr mysl stavebních hmot, který od roku 1931 vydával v Ústí nad Labem orgán N meckého úst edního svazu stavebního pr myslu v eskoslovensku (Kalk-Ziegel- und Steinindustrie) nebo Zehn Jahre Keramik (Deset let keramiky) v roce 1930 vydané v Ústí nad Labem. Zaujme nás také kniha vydaná v Teplicích roku 1933, kterou vlastním nákladem nechal vytisknout autor. Titul *Das ländliche Wohnhaus (Venkovský obytný d m)* napsal Ing. Rudolf Geissler, akademický architekt.

Kniha si zaslouží naši pozornost nejen jako teplický regionální tisk, ale také zákulisím svého vzniku. V publikaci autor p edstavil své dosavadní dílo. Realizované architektonické návrhy jsou prezentovány 150 kresbami v m ítku 1:200 a 68 fotografiemi na 209 stránkách. Vytíšt ní sv íl architekt R. Geissler teplické tiskárn B. Wächtera, která na tisk zvolila kvalitní k ídový papír a opat íla publikaci pevnou vazbou s použitím režného plátna na potah desek knihy s titulkem v hn dé barv na p ední desce a na h betu. Na t iceti stranách úvodního textu autor vysv tluje své názory na výstavbu obydlí pro soudobého obyvatele pr myslových oblastí severních ech, p í emž vycházel ze soudobé situace hospodá ské nouze, navrhoval domy menších rozm r pro st ední stav, d lníky, zam stnance a emeslníky, pamatuje i na nezam stané. P sobil v Ústí nad Labem, kde se stal lenem um leckého spolku Metznerbund a kde se uplatnil jako architekt.

Rudolf Geissler se narodil v Liberci dne 16.2.1897 (pozn. 1). Po maturit na státním reálném gymnáziu v Liberci, pokračoval v letech 1912 až 1915 ve studiu ve erními kurzy na

Um lecké škole p i libereckém Um leckopr myslovém muzeu. V roce 1922 odešel do Dráž an studovat architekturu na Státní akademii výtvarného um ní, studium ukon il na podzim roku 1925. Krátce pracoval v Liberci v atelieru architekta Antona Krapfa (1919) a pro Železobetoná skou spole nost (zá í 1919 - duben 1920). Od kv tna 1922 za al pracovat ve stavební kancelá i Schichtových závod (do zá í 1922) tedy v dob , kdy pr myslník Georg Schicht (1884 Novosedlice u Ústí n. L. - 1961 Londýn) nechal pro své zam stnance projektovat a vystav t obytné kolonie na St ekov (ást Ústí n. L.). R. Geissler se uchytil po odchodu od G. Schichta jako odborný u itel na školách v Ústí n. L. (1922 - 1930) a Liberci (1928 -1930). Vytvo il návrh sídlišt rodinných domk ve St ekov (p ipomínané také jako Lesní sídlišt) a adu dalších staveb v okolí Ústí n. L. (v tšina realizována v letech 1928 - 1932). Od listopadu 1925 vedl samostatnou stavební kancelá až do konce roku 1930, kdy byl 1. prosince 1930 jmenován profesorem a poté 3. ledna 1931 nastoupil na keramickou školu v Teplicích. Následujícího dne složil služební p ísahu. U il d jiny um leckých sloh (Stilgeschichte), technické konstruk ní kreslení, kurzy pro zvyšování kvalifikace a vedl kabinet IX. A, B, C a D.

2. ledna 1934 byl obžalován státním zastupitelstvím v Litom ících podle par. 2 zákona 50/23 Sb. pro nedodržení služebního slibu v rnosti eskoslovenskému státu a proto, že „nezachovával vážnost svého stavu a vydával se za lena ur ité politické strany, a koliv jím nebyl, a snažil se p edstíráním získat hmotné výhody a zlepšení služebního postavení“. Obžaloby byl Rudolf Geissler sice zprošt n, ale následovalo disciplinární jednání z podn tu Ministerstva školství a národní osv ty a komisi mu byl v únoru 1936 uložen po ádkový trest výtky, která mu byla sd lena písemn 24. b ezna 1936. Odpov d l dopisem, kde se ospravedl oval a ohradil se proti na ení ze snahy o získávání výhod, ale sou asn se i doznal k nepravdivému uvedení p íslužnosti k ur ité politické stran . V záv ru dopisu dal na v domí svou výpov k 15. dubnu 1936. Lze se domnívat, že Geissler na sebe vydáním knihy roku 1933 upoutal pozornost odborník , jak dokládají i kladná hodnocení architekt a vysokoškolských profesor Theodora Bacha, Artura Payra, F. Lehmana z Prahy, Heinricha Fanty z Brna, Emila Högga a Wilhelma Kreise z Dráž an, H. Tessenowa a G. Steinmetze z Berlína, F. Schumachera z Hamburgu nebo C. Holzmeistersa z Vídn (pozn. 2) a otev el si tím i nové možnosti profesního vzestupu. V nevhodné dob vzr stajících obav eskoslovenské republiky se ucházel o profesuru na architektu e v N mecku, což mu p ineslo do asné suspendování a nakonec odchod ze státní služby. Uplatn ní hledal pravd podobn na Liberecku, nové místo si našel v n meckém Beuthenu (dnes Bytom v Polsku). O jeho dalším osudu v nadcházejících letech války nemáme zprávy.

Z ejm i na své ospravedln ní v noval p i odchodu knihovn keramické školy publikaci *Das ländliche Wohnhaus* s v nováním datovaném 28.3.1936 (pozn. 3). V dopise s výpov d í a vysv tlením snah svého p sobení na škole v Teplicích zaslaném editeli (dáno na v domí všem u itel m, jak sv d í jejich podpisy na rubu) zd raznil svou velkou snahu o rozvoj žák ov odborné i duševní stránce a úctu, kterou cítil v í koleg m.

V dob , kdy R. Geissler publikaci psal, bydlel v Teplicích za Zámeckou zahradou v ulici Eckharthwall 22, z oken bytu se díval na obdobnou kolonii rodinných domk - nazývanou Goetheplan - pro teplické zam stnance železnice, elektrárny a škol . Sídlišt Goetheplan bylo postaveno na jižním úpatí za Zámeckou zahradou (bývalý vinohrad zámeckého statku, dnes Valy) v doznívajícím secesním stylu v první polovin dvacátých let 20. století. Do jednoho z t chto útulných domk (Eckharthwall 5) se nast hoval po svatb roku 1932 s druhou manželkou Elfriedou (nar. roku 1902 v Ústí n. L.), jak dokládá i jeho korespondence psaná z této adresy. Zde v prosinci roku 1933 dopsal p edmluvu ke knize *Das ländliche Wohnhaus*. (pozn. 4). Pod íslem 9 v ní uve ejnil i návrh stavby vilky v Teplicích pro ú edníka m stské

správy Dr. Fr. Zemana (obr. 1), jedná se o p. 1914 (odhad autorky, dnes p estav no). Navrhoval i další domy v Teplicích, nap . na Goetheplan, Egmontweg 2059/11(dohledáno autorkou podle fotografie, pozn. 5) pro Julii Fleischerovou, manželku editel e školy pro zvyšování kvalifikace. O dalších realizacích nevíme, ale m žeme je p ipustit. V Teplicích také autor získal mnoho snímk interiér , kterými ve své publikaci ilustroval obrazový popis r zných dom . Jedná se p edevším o snímky na stran 95 a 96 u ísla 11 (St ekov), 122 u ísla



15 (Va ov), dále snímek na stran 154 u ísla 19 (Brná) a u stavby íslo 20 snímek na stran 164. Všechny snímky byly po ízeny v jediném dom . Jednalo se o byt v Teplicích Hebbelstrasse p. 1939 keramika a socha e Hanse Lifky (nar. 29.3.1905 v Teplicích), odborného u itele teplické keramické školy. Krom dalších detail to dokládají kachlová kamna na snímku na str. 95 a 96 Geisslerovy knihy. Hans Lifka si kamna sám zhotovil (srovnej snímek na str. 85 v publikaci Hans Lifka. Plastik und Keramik, 1990). Další snímky interiér použité v publikaci pocházejí podle detail také bezpochyby pouze z jediného bytu. Domn nkou z stává, zda se m že jednat také o byt Hanse Lifky nebo architekta Geisslera ve Va ov . 106, kde žil s první ženou Elisabethou a synem Johannem Franzem (nar. 25.7.1928).

Stopa p sobení Rudolfa Geisslera z stává v našem regionu viditelná a živoucí i po osmdesáti letech. Již z dále m žeme vid t nepravideln rozmíst né stavby jednotlivých domk sídlišt pod lesem vysoko ve strání nad St ekovem. S nepravidelnou sítí uli ek poskytují i dnešním obyvatel m (pozn. 6) domov s d razem na vše, co poskytuje život na venkov , zde však v bezprost ední blízkosti a návaznosti na velký pr myslový podnik a na ústecké labské údolí t žce poznamenané pr myslem.

PRAMENY ALITERATURA

- a) Archivní materiály ke školství Státního oblastního archivu v Litom ících, pobo ka Teplice
- b) Fond keramické školy v Teplicích, sou ást fond Knihovny Regionálního muzea v Teplicích (TPE001)
 - 1) ADRESSBUCH
Adressbuch Teplitz-Schönau- Turn 1933.32 jg., 1936. 33 Jg. 2 sv.
 - 2) BIOGRAPHISCHES
Biographisches Lexikon zur Geschichte der böhmischen Länder. I. A-H., II. I-M., III, N-Sch München : R. Oldenbourg, 1979- 2000. 3 sv.
 - 3) D JINY
D jiny m sta Ústí nad Labem / Vladimír Kaiser, Kristina Kaiserová. Ústí nad Labem : M sto Ústí nad Labem, 1995. 369 s. : il.
 - 4) Encyklopedie architekt , stavitel , zedník a kameník v echách / [zpracovali Pavel Vl ek (editor) ... et al.]. Vyd. 1. Praha, Academia, 2004. 761 s.
 - 5) LIFKA, Hans. Plastik und Keramik. Das Lebenswerk eines sudetendeutschen Lehrers Bildhauers und Keramikers / Hans Lifka. Wunsiedel-Holenbrunn : Gesamtherstellung Druckhaus J. Keltsch, 1990. 112 s.

6) STADT

Stadt und Kreis Teplitz-Schönau : Unsere unvergessene Heimat. 1. aufl.

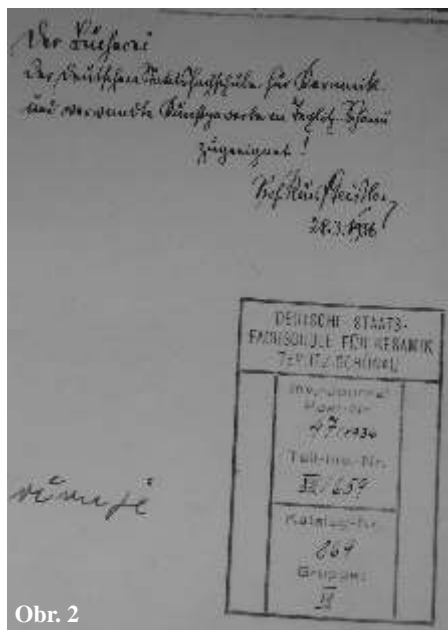
Frankfurt am Main : Arbeitskreis Heimatbuch, 1994.829 s., ernobil. fotogr.

7) TEUCHERT, Karl

Die Staatsfachschule für Keramik und verwandte Kunstgewerbe in Teplitz - Schönau. In: Stadt und Kreis Teplitz-Schönau : Unsere unvergessene Heimat. 1994. s.276-278.

POZNÁMKY

- 1) Podn tem k shromážd ní a up esn ní informací bylo zjišt ní, že existují pouze zmínky (viz. lit. 3, 4) nebo i mylné informace (viz. záznam in: Autority k soubornému katalogu NK Praha jk01032381, uvedeno chybn Geissler, Rudolf, 1875 Žamberk - 1955 Horka u popisovaného titulu).
- 2) Wächterova tiskárna vytiskla k vydání propaga ní dvoulist, kde jsou uvedeny ukázky z posudk .
- 3) Viz Obr. 2 s vyobrazením p edsádky knihy s v nováním: Knihovn n mecké státní odborné škole pro keramiku a p íbuzná um lecká emesla v Teplicích - Šanov v nuje Prof. Rud. Geissler 28.3.1936.
- 4) Drobná stavba altánu v zahrad u domu v n kdejší Eckhartwall 5 m že být také realizací jeho návrhu z doby, kdy zde bydlel.
- 5) Dohledáno podle fotografie zaslané panem Johanem Geisslerem, synem architekta Rudolfa Geisslera, za fotografie tímto d kujeme.
- 6) Pod kování náleží p. Hlavatému za zprávu o uvedení jmen Rudolfa Geisslera jako architekta a (Antonína?) Hamana jako stavitele domu p. 454 ve Švabinského ulici 65 na St ekov .



Obr. 3 Titulní strana knihy *Das ländliche Wohnhaus* od Rudolfa Geisslera

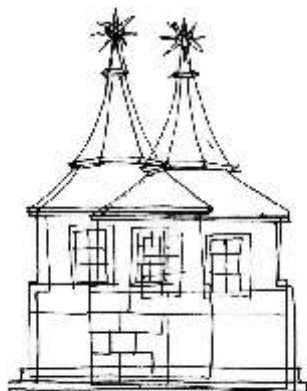
EDI NÍ INNOST

V roce 2010 byla sestavena a vydána **Výro ní zpráva Regionálního muzea v Teplicích za rok 2009** (ISBN 978-80-85321-57-9), vyšel **SBORNÍK ABSTRAKT A EXKURZNÍ PR VODCE** z 2. vulkanologického semináře Odborné skupiny vulkanologie při české geologické společnosti v Teplicích (ISBN 978-80-85321-58-6) a byly vydány **Zprávy a studie RMT .28/2010**.

Zprávy a studie Regionálního muzea v Teplicích . 28. Teplice : Regionální muzeum v Teplicích, 2010. 226 s. ISBN 978-80-85321-59-3, cena 200,- K

zprávy a studie

REGIONÁLNÍHO MUZEA V TEPLICÍCH



28 - 2010

OBSAH:

Rado Miroslav: Robert Karl rytíř von Weinzierl (1855-1909) - archeolog v Lovosicích a Teplicích, s. 5-64

Rado Miroslav: Rudolf Raffelt (1859-1884) - předně zesnulý nadřný pedagog a mineralog, s. 65-88

Rado Miroslav: Mannstein v kámen u Velemína a „m sí ní kameny“, s. 89-98

Rado Miroslav: Barokní pomník u Bor e, s. 99-104
e ovský Vladimír, Bo ek Bohuslav: Obratlovci Zámecké zahrady v Teplicích, s. 105-108

Vysoký Václav: Poznámky k výskytu n kterých bezobratlých (Coleoptera, Hymenoptera) v Zámecké záhrad v Teplicích, s. 109-112

Bo ek Bohuslav: Bylinné patro Zámecké zahrady v Teplicích, s. 113-118

e ovský Vladimír: Avifauna p írodní rezervace Malhostický rybník v letech 2009 a 2010, s. 119-124

Wolf Ji í, Kofro ová Petra, Váša Hynek: Poznámka k ocasatým oboživelník m (Amphibia, Urodela) na Teplicku, s. 125-132

Duchek Karel: N kolik osobních poznatk k bionomii druhu *Euchalcia consona* Fabricius 1787, s. 129-132

Cajthaml Marek: Teplické ú elové známky a ražebny, s. 133-158

Kilián Jan: Evangelické hnutí v Hrobu na p elomu 19. a 20. století, s. 159-164

Keller Viktor: Novodobé d jiny Teplic a Teplicka o ima pam tník - sou asný stav muzejního výzkumu a úkoly do budoucna, s. 165-168

N me ková Eva: Krej ovské a ševcovské cechy v Bílín a Krupce v raném novov ku, s. 169-192

Mlna ík František: Rešerše „Zapomenutí hrdinové“, obec Svádov a její n me tí antifašistické v dob odsunu, s. 193-202

Rusó Alexandra: PhDr. Peter Budinský - dlouholetý pracovník Regionálního muzea v Teplicích, s. 203-213

Chleborádová Bohuslava: K životnímu jubileu historiky Mgr. Jitky Budinské, s. 214-216

Michlová Jana: Poznámky k provozování divadelních společností v Teplicích na p elomu 18. a 19. století, s. 217-225

PORADNÍ ORGÁNY

V DECKÁ RADA

Zasedání V decké rady RMT se v roce 2010 nekonalo a její innost byla na konci roku 2010 s odchodem editele RMT *PhDr. Dušana Špi ky* do d chodu ukon ena. RMT d kuje všem níže uvedeným len m V decké rady za spolupráci a podporu.

lenové V decké rady

PhDr. Anežka Ba urová - *knihovna Akademie v d Rv Praze*

Doc. PhDr. Ludomír Kocourek, CSc. - *Vysoká škola finan ní a správní v Most*

Vladimír Mjalovský - *p edseda pobo ky eské numismatické spole nosti v Teplících*

PhDr. Helga Turková - *knihovna Národního muzea v Praze*

Mgr. Olga Tušicová - *šéfredaktorka Teplického deníku*

PhDr. Karel Vilím - *archivá Státního okresního archivu v Teplících*

JUDr. Antonín Kallista - *soudce, Chomutov*

PhDr. Miroslav Dobeš - *Archeologický ústav Akademie v d Rv Praze*

PhDr. Petr Novák, CSc. - *vedoucí odboru kultury a památkové pé e KÚÚK*

PORADNÍ SBOR PRO SBÍRKOTVORNOU INNOST

Poradní sbor pro sbírkotvornou innost RMT se v roce 2010 sešel dvakrát (**14. dubna a 1. prosince**) a p i svých jednáních vydal písemné protokoly, ve kterých zaznamenal své stanovisko k novým p ír stk m a k odpis m do a ze sbírek RMT.

lenové Poradního sboru pro sbírkotvornou innost

Mgr. Václav Houfek - *p edseda komise, v decký tajemník Muzea m sta Ústí nad Labem*

PhDr. Kv toslava Kocourková - *editelka Státního okresního archivu v Teplících*

RNDr. Norbert Krutský - *p írodov dec, Teplice*

PhDr. Bed ich Štauber - *editel Oblastního muzea v Lounech, p.o.*

Ing. Vladimír Mjalovský - *p edseda pobo ky eské numismatické spole nosti v Teplících*

Jarmila Trägrová - *soukromá sb ratelka*

ZAJÍMAVÉ AKVIZICE ROKU 2010

Kniha Schachkongress Teplitz-Schönau 1922, nákupní cena 600,- K

Obrazy v rámu s nám ty Flájská p ehrada, Okolí Hrobu a Milešovka, sign. Kupka, nákupní cena á 3000,- K

Kresba v rámu ern ice u Loun, sign. Kupka, nákupní cena 10000,- K

33 scénických návrh , kostým a prostorových studií J. Sedlá ka, nákupní cena 5000,- K

Korbel s uchem a víkem, sklo a cín, 0,5l, rytina jelena, nákupní cena 700,- K

Mapa Neuste Poskarte der saemtlichen K.K.Teutsch, Víde 1804, nákupní cena 2000,- K

Sádrový model sedící houslistky, nákupní cena 4500,- K

Sedící ko ka, keramika, nákupní cena 1000,- K

Pes vl ák, porovina, nákupní cena 2500,- K

Perokresba akvarel Teplice, nákupní cena 7500,- K

Lustr p tiramenný, opálové sklo, žlutý, nákupní cena 1500,- K

Mrkáci panenka se zvukem a pravými vlasy, nákupní cena 2000,- K

Nákup do geologické podsbírky

Miroslav Rado

V roce 2010 byla za účelem obohacení geologických sbírek zakoupena kolekce 9 kusů velkých plošných vzorků fosilií tertiární miocenní flóry mosteckého souvrství z Dolů Bílina. Tato lokalita patří k našim nejznámějším paleontologickým lokalitám s nadregionálním významem. Jedná se o soubor kvalitních vzorků pocházejících z velmi zajímavého horizontu písitých jílovitých sedimentů tzv. bílinské delty v nadloží horně douhelné sloje lomů Bílina. Tento horizont se vyznačuje dobře zachovanými listy bohatých rostlinných společenstev nahosemenných i krytosemenných rostlin. Na zakoupených vzorcích lze nalézt listy následujících druhů stromů: *tisovec* pochybný *Taxodium dubium*, javor trojdílný *Acer tricuspidatum*, javor úzkolaločný *Acer dasycarpoides*, olše julianotvará *Alnus julianiformis*, zmarličník vroubkovaný *Cercidiphyllum crenatum*, ambrovi evropská *Liquidambar europaea*, tupela Haidingerova *Nyssa haidingeri*, jilm jehlanovitý *Ulmus pyramidalis* anebo listy travin z čeledi *Poaceae*. Geologické stáří této flóry je přibližně 20 milionů let. Popisovaná kolekce doplnila stávající regionální paleontologickou sbírku, obsahující v průměru pouze podobný materiál ze sbírek před 100 a více lety.



Dar do podsbírky skla

Hana Vilímová

Firma FORMY-SF, Horská 185, s. r. o., Dubí 3, která k 31. červenci 2010 ukončila svoji činnost, darovala 22. července 2010 RMT tyto dílnou formu na vázu, 2 dýnka, razník, centrovací klíč, desku dna, kroužek a uzavírací klíč.



Tento typ litinové formy byl určen k ručnímu lisování váz. Silnost těchto váz vyrobených touto technikou a s dekorem, který napodobuje klasický brus, byly vyráběny ve všech velikostech (200, 250, 300 mm) a to v libochovické sklárně od 60. let minulého století. Ve sbírce skla se nalézá nejvyšší varianta (inv. č. 3275).

Darovaný předem tímto s píslušenstvím, který byl zaevidován pod příjmovým číslem 143/2010, již nestačil sloužit svému účelu, protože sklárna v Libochovicích, pro kterou byla tato forma určena, k 31. 3. 2006 ukončila výrobu. Byla to poslední fungující česká sklárna, zabývající se výrobou užitkového lisovaného skla.

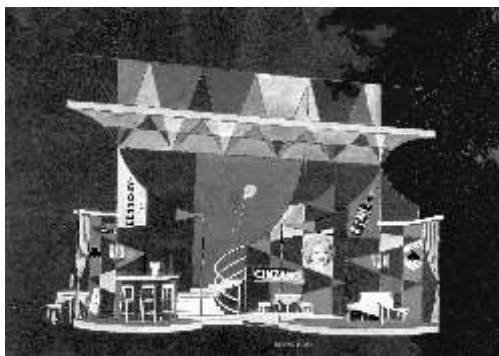
Nákup do podsbírký Grafika a kresba

PhDr. Bohuslava Chleborádová

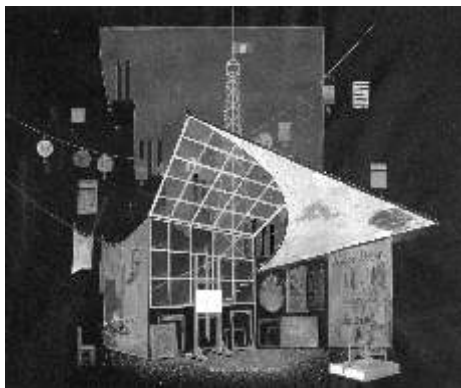
V lo ském roce byla podsbírký grafiky a kresby obohacena o artefakty související nejen s historií teplického výtvarného života, ale také s tradicí teplického divadla. Z poz stalosti významné teplické here ky Libuše ídelové (1922 - 2009) byly do sbírký muzea zakoupeny její kreslené portréty z padesátých let minulého století z ateliéru teplické malí ky Dagmar Boehmové (*1925) a socha e Václava Kyselky (*1921). Vedle kreslených podobizen získalo muzeum také portrétní bustu z dílny Františka Rábela (1921 - 2007) a soubor portrétních fotografií z here ína archivu.

S teplickým divadlem souvisí také nákup 28 scénických návrh scénografa a malí e Jana Sedlá ka (1922 - 2005), který p sobil v divadlech v Teplicích a Most . Do muzejních sbírek byl získán soubor 28 vesm s realizovaných návrh na scény operetních p edstavení ze 60. - 90. let 20. století. V tšina kreseb p sobí jako samostatné výtvarné dílo a významn rozší íla kolekci díl mapujících historii teplického výtvarného, potažmo kulturního života 2. poloviny minulého století.

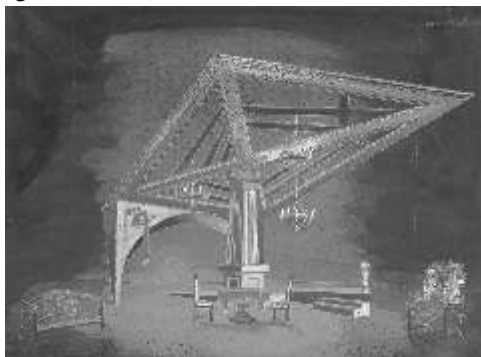
1



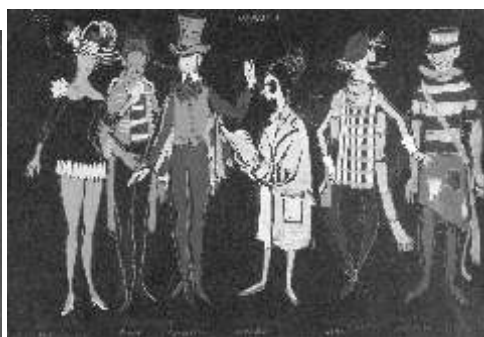
2



3



4



Obr. 1 *Návrh scény muzikálu „D kuji Ti, Evo“, Krušnohorské divadlo v Teplicích, 1964*

Obr. 2 *Návrh scény o operet „Hrab Luxemburk“, Krušnohorské divadlo v Teplicích, 1967*

Obr. 3 *Návrh scény k operet „Hazardní hra“, Krušnohorské divadlo v Teplicích, 1982*

Obr. 4 *Návrhy kostým pro parodii hry W. Shakespeara „Hamlet“*

INNOST JEDNOTLIVÝCH ODDĚLENÍ

Archeologické oddělení

Tvorba sbírek

V roce 2010 bylo do archeologických sbírek zapsáno **69** p . . sbírkových p edm t a jejich soubor .

Mgr. J. Hudec vypracoval **298** odborných stanovisek na požádání institucí a investor a PhDr. L. Kursová sjednala smlouvy, v etn objednávek, s investory **25** akcí. Odborní pracovníci archeologického oddělení provedli **13** terénních záchranných archeologických výzkum (Mgr. J. Hudec - 6, PhDr. L. Kursová - 1, Bc. L. Rypka - 1, Mgr. K. Viktorová - 1, Mgr. M. Soukup - 3, PhDr. A. Rusó - 1), **74** archeologických dohled (Mgr. J. Hudec - 15, PhDr. L. Kursová - 8, Bc. L. Rypka - 6, Mgr. K. Viktorová - 5, Mgr. M. Soukup - 40), **3** rešerše (PhDr. A. Rusó - 1 a Mgr. K. Viktorová - 2) a **4** povrchové prospekce.

V rámci dozoru nad p edpokládanou akcí „Kladrubská spojka“ provedli Mgr. J. Hudec a Mgr. M. Soukup vizuální a povrchový pr zkum.

PhDr. L. Kursová studovala a dokumentovala archeologizované stavby na výzkumech AO RMT a archeologizované relikt y hradu Kostomlaty pod Milešovkou.

Evidence, digitalizace a dokumentace sbírek

Bc. M. Nová ek zajistil chronologickou evidenci **69** soubor sbírkových p edm t , zpracoval systematickou evidenci **3876** sbírkových p edm t , v lednu a v ervenci zhodnotil aktuální stav archeologické sbírky a zahájil rekatalogizaci fondu Bílina digitalizací p íslušných podklad

Bc. L. Rypka provedl systematickou evidenci **523** inv. . sbírkových p edm t z fondu Sob druhy, z drobných akcí a detektorá ských nález .

PhDr. A. Rusó systematicky evidovala **776** inv. ./2205 ks a soubor sbírkových p edm t z fondu Sob druhy, z arch. výzkumu Teplice - zámek/2006 a pokračovala v práci na nálezové zpráv z výzkumu lokality Duchcov - zámek/1986-1992 zpracováním sondy 11 I/1996.

Mgr. K. Viktorová provedla systematickou evidenci **3250** ks a soubor sbírkových p edm t z fondu Sob druhy, z arch. výzkumu Hrob ice/2006.

Mgr. M. Soukup systematicky evidoval **1275** ks a soubor sbírkových p edm t z fondu Sob druhy, z arch. výzkumu Teplice 2006 - 2008 a v rámci prací na nálezové zpráv z vlastního terénního výzkumu v Teplících v roce 2006 studoval historické prameny.

Bc. L. Rypka vypracoval nálezové zprávy z výzkum : 1. Sob druhy, ul. Na Rozhraní, 2. Trnovany, Skupova ul., 3. V š any, 4. Rtyn nad Bílinou, 5. drobné akce bez movitých nález a 6. detektorá ské nálezy.

PhDr. L. Kursová provedla **4** stavebn historické pr zkumy.

M. Cestrová digitalizovala **9061** negativ terénní fotodokumentace dle Plánu digitalizace na rok 2010, naskenovala **412** tabulek a plán ve formátu A3 a nafotila **1129** sbírkových p edm t , které vložila do systému Sbirka.

Bc. M. Nová ek provád l v rámci pé e o p íru ní knihovnu arch. oddělení digitalizaci rejst ík (titul) knih zap j ených z knihovny RMT a spolu s Mgr. M. Soukupem aktualizoval a odeslal **7** zpracovaných lokalit z bývalého okresu Teplice do systému SAS.

Inventarizace sbírek

Pracovníci archeologického oddělení provedli v roce 2010 inventarizaci archeologické sbírky dle dlouhodobého harmonogramu v etap G inventarizace archeologické sbírky v po tu **21 648** ks a soubor sbírkových p edm t z archeologických sbírek (fond Teplice

a Archeologické muzeum), tj. cca **17 %** celé sbírky.

Konzervace a restaurování sbírek

M. Svobodová rekonzovala **36** celých nádob a prováděla konzervaci nekovových archeologických nálezů z terénních výzkumů a sbírky uskutečnila v roce 2010.

Bc. M. Nová ek doplňuje záznamy o provedené rekonzovali nekeramických sbírkových předmětů

V. Gešev provedl konzervaci **247** a rekonzovali **211** archeologických kovů.

Budování depozitářů a manipulace se sbírkami

Bc. M. Nová ek každý měsíc kontroloval teplotu a vlhkost v arch. depozitářích v Sobědruhách s digitálním výstupem.

Prezentace sbírek

Mgr. M. Soukup ve spolupráci s historickým oddělením upravil archeologicko-historickou expozici na teplickém zámku.

Pracovníci archeologického oddělení připravili dva exponáty v síce: „Ranostředověký meč“ (Mgr. M. Soukup, Bc. M. Nová ek a V. Gešev) a „Záchranný archeologický výzkum v Mělníku“ (Bc. L. Rypka a Bc. M. Nová ek), doplnili archeologickými exponáty pro výstavu „Toulky zámeckou zahradou“ a zajistili exponáty na výstavu „Bílina zmizelá a nalezená“, kterou zorganizovalo v Bílině sdružení Bílina 2006.

Služby ve veřejnosti

Odbornými pracovníky archeologického oddělení bylo poskytnuto **18** odborných konzultací (Mgr. M. Soukup - 5), **5** referátů, publikováno **6** článků (Mgr. J. Hudec - 1, PhDr. L. Kursová - 5, Bc. L. Rypka - 2, PhDr. A. Rusó - 3), zajištěny **3** rozhlasové pořady (Mgr. J. Hudec - 1, Mgr. M. Soukup - 1 a PhDr. L. Kursová - 1), realizováno **10** přednášek pro školu, **1** přednáška pro veřejnost (PhDr. L. Kursová) a **4** komentované prohlídky expozic (Mgr. M. Soukup - 11, PhDr. A. Rusó - 2 a Bc. L. Rypka - 1). PhDr. L. Kursová referovala na **3** konferencích a Mgr. M. Soukup na **1**.

Bc. L. Rypka uspořádal 9.4. v depozitářích v Sobědruhách ve spolupráci s „Klubem hledačů historie Severozápad“ setkání hledačů s detektory kovů.

K výstavním a studijním účelům bylo z archeologických sbírek zapůjčeno **191** souborů a jednotlivin sbírkových předmětů a zajištěno **12** badatelských návštěv.

Vědeckovýzkumná činnost

PhDr. A. Rusó pokračoval v pracích na odborném zámku „Slovanské osídlení na Teplicku a v části Litoměřicka“ - kompletací **186** perokresebných tabulek a jejich digitalizací.

Mgr. J. Hudec v rámci prací na odborném zámku „Archeologické nálezy z mladší doby bronzové v Lažanech, v poloze II“ dokumentoval nálezy a odborně je zpracovával.

Bc. M. Nová ek zahájila práce na odborném zámku „Katastr Radovesice a jeho osídlení v období neolitu a eneolitu“ studiem sbírkových předmětů, kresebné a fotografické dokumentace a vyhotovením textové části.

PhDr. L. Kursová zahájila výzkum „Středověká sakrální architektura okresu Teplice“, provedla rekonzovali terénu a kresebnou a fotografickou dokumentaci kostelů v Hrobčicích a Kostomlatech pod Milešovkou.

Bc. L. Rypka v rámci dokončení výzkumu „Teplicko v dobroměřské a období stěhování národů“ vypracoval příspěvek o germánských hrobech na území města Teplice.

Historické oddělení

Tvorba sbírek

Kurátorka i jednotlivých historických podsbírek byla prováděna akvizice sbírkových předmětů a dokumentů dle akvizičních plánů. Bezúplatně byly historické podsbírky etnografie a starších a nových dřevin doplněny o 52 sbírkových předmětů. Darem bylo získáno 52 sbírkových předmětů do podsbírek sklo, etnografie a textil. Nákupem 87 sbírkových předmětů byly obohaceny podsbírky sklo, etnografie, obrazy a plastiky, grafika, porcelán a keramika a starší a nové dřeviny.

Odborní pracovníci historického oddělení prováděli v roce 2010 dokumentaci v rámci jednotlivých podsbírek: tradiční lidová emesla a folklor a lidová architektura (Mgr. P. Boušková/Bc. M. Kašparová), současná regionální sklářská výroba (H. Vilímová), regionální výroba porcelánu (J. Dvořáková), současný společensko-politický vývoj regionu, srpen 1968 a listopad 1989 (Mgr. V. Keller) a vývoj architektury a urbanismu na Teplicku a užití uměleckých emesel v architektuře (PhDr. B. Chleborádová, J. Dvořáková, Mgr. V. Keller, M. Pekárková a Bc. K. Suchá).

Průběžně kurátorka i jednotlivých historických sbírek uskutečňovala v roce 2010 prohlídky v prodejních starožitností a sledovala starožitný trh na internetu.

Odborná správa sbírek

V roce 2010 byla provedena systematická evidence 1952 ks / 1824 inv. sbírkových předmětů z historických sbírek a jejich digitalizace v programu DEMUS (Bc. K. Suchá - 165 ks, Mgr. P. Boušková - 192 ks/81 inv. , E. Pánková - 149 ks, Bc. M. Kašparová - 146 ks, H. Vilímová - 103 ks/101 inv. , PhDr. B. Chleborádová - 110 ks, N. Holánová - 110 ks/95 inv. , Mgr. V. Keller - 234 ks, Mgr. E. Mžourková - 657 ks, PhDr. J. Kilián, Ph.D. - 6 ks a M. Pekárková - 80 ks), chronologická evidence 125 přístrojů z roku 2010 (H/9 ks - Bc. K. Suchá, S/71 ks - H. Vilímová a HD/45 ks - Mgr. V. Keller), probíhala evidence nezpracovaných předmětů z let 2007 - 2009 a byla dokončena evidence předmětů z let 2005 - 2006.

PhDr. B. Chleborádová a M. Pekárková doplnily a opravily 500 a vytiskly 250 chybějících karet íselné ady systematické evidence grafických listů a kreseb podsbírky CA.

Mgr. P. Boušková/Bc. M. Kašparová, PhDr. J. Kilián, Ph.D. a N. Holánová prováděly aktualizaci klíčových slov a návodů ke zpracování sbírek H a fotografických sbírek.

N. Holánová rekatologizovala 120 pohlednic z podsbírky H, Mgr. P. Boušková 1287 sbírkových předmětů z podsbírky N, PhDr. J. Kilián, Ph.D. 845 tisků z podsbírky H, M. Pekárková 240 grafik a Bc. K. Suchá 22 sbírkových předmětů z podsbírky H (nábytek a textil).

Obrazovna byla v roce 2010 digitalizována 1671 sbírkových předmětů z historických podsbírek a 1450 jejich bylo doplněno do programu DEMUS: HD/Mgr. V. Keller - 232 inv. , S+SD/E. Pánková - 232 inv. , S/H. Vilímová - 103 inv. , N/Bc. M. Kašparová - 146 inv. a H/Bc. K. Suchá - 80.

Mgr. V. Keller a Bc. K. Suchá pořízovali soupisy předmětů v rámci stahování depozitů a podsbírky HD, Bc. K. Suchá a N. Holánová vytvářely soupisy předmětů při ukládání podsbírky H (textil a nábytek) a Mgr. V. Keller nově uspořádal kartotéku podsbírek NU a HD.

J. Šeremetová připravila podklady k rekatologizaci 1990 evidenčních karet podsbírky PK.

N. Holánová zkompletovala fotodokumentaci změn v expozicích lázeňství na teplickém zámku a historické expozice v Muzeu Krupka.

H. Vilímová připravila podklady k rekatologizaci 250 evidenčních karet podsbírky S.

M. Pekárková doplnila íselnou adu evidence Pomocné dokumentace podsbírky H.

Inventarizace sbírek

N. Holánová, Bc. M. Kašparová a Mgr. V. Keller pokračovali v inventarizaci systematické evidence podsbírký F v po tu **2620** inv. /4052 sbírkových p edm t (dokoněno 70 % z celé sbírky).

PhDr. B. Chleborádová, H. Vilímová a M. Pekárková ukončily III. etapu inventarizace chronologické evidence podsbírký CA, v po tu **985** sbírkových p edm t (dokoněno 45 % z celé sbírky).

N. Holánová, E. Pánková a PhDr. J. Kilián, Ph.D. dokončili V. etapu inventarizace podsbírký HF v po tu **29** p. /7914 sbírkových p edm t (dokoněno 97 % z celé sbírky).

Bc. K. Suchá a Mgr. V. Keller završili IV. etapu inventarizace podsbírký NU v po tu **938** inv. /1007 sbírkových p edm t (dokoněno 97 % celé sbírky).

J. Dvořáková, H. Vilímová a M. Pekárková zahájily II. etapu inventarizace podsbírký PK v po tu **214** inv. (dokoněno 13 % z celé sbírky).

Bc. K. Suchá, M. Pekárková a Mgr. V. Keller pokračovali v inventarizaci chronologické evidence podsbírký HD v po tu **568** inv. /780 sbírkových p edm t (dokoněno 97 % celé sbírky).

V roce 2010 byla dokoněna inventarizace podsbírký Lá - lázeňství.

PhDr. B. Chleborádová, H. Vilímová a M. Pekárková zahájily I. etapu inventarizace systematické evidence podsbírký G v po tu **5000** inv. /5041 ks sbírkových p edm t .

Konzervace a restaurování sbírek

Mimo konzervátorské dílny RMT bylo v projektu ISO MK R na rok 2010 zrestaurováno **6** st. elektrických ter. Žádost vypracovala a restaurování zadala Mgr. P. Boušková. Mimo projekt ISO byl PhDr. B. Chleborádovou zadán k restaurování **1** barokní obraz s portrétem Jana Jiřího Saského. Dále byl PhDr. J. Kiliánem, Ph.D. vypracován **1** návrh na restaurování z programu ISO MK R pro rok 2011.

Ke konzervaci a restaurování bylo odbornými pracovníky historického oddělení v roce 2010 zadáno **682** sbírkových p edm t (46 ks textilu, 41 ks skla, 17 mincí, 211 ks keramiky a porcelánu, 50 nových p írstků a 317 kombinovaných p edm t) dle plánu a momentální potřeby.

Budování depozitářů a manipulace se sbírkami

Správci depozitářů a kurátoři expozic v roce 2010 pravidelně zajišťovali úklid a kontrolu teploty a vlhkosti v depozitářích a expozicích.

H. Soumarová nově paspartovala **630** grafických listů a kreseb.

J. Dvořáková/N. Holánová a M. Pekárková ukládaly p edm ty v etnologickém depozitáři i po zabudování závěsné konstrukce.

N. Holánová a J. Šeremetová postupně přidaly historické fotografie p evzaté z podsbírký HD do jednotné depozitářní sady a **2284** fotografií založily do nekyselých obalů.

Bc. M. Kašparová a M. Pecka **4x** provedli kontrolu uložení lidových skříňů v Jímlíně.

N. Holánová, J. Dvořáková, H. Vilímová a M. Pekárková vytvářejí lokální seznamy podsbírek: 1. historická fotografie, 2. porcelán a keramika a 3. obrazy a plastika.

Bc. K. Suchá přiblížila p emís oválu mince do nových skříňů, v depozitáři textilu nově uložila **186** kusu textilu a spolu s M. Pekárkovou uspořádala depozitář nábytku.

Mgr. V. Keller nově uložil cca 2000 sbírkových p edm t z podsbírký HD po rekonstrukci depozitáře v tzv. „Johan“.

Služby ve ejnosti

Ke studiu bylo v roce 2010 v badatelně historického oddělení p edloženo **26** badatelů m **1036** sbírkových p edm t . Odbornými pracovníky historického oddělení bylo poskytnuto

23 odborných konzultací (Mgr. V. Keller - 5, PhDr. J. Kilián, Ph.D. - 12, PhDr. B. Chleborádová - 6), zodpovězeno 541 dotaz (Mgr. V. Keller - 16, Bc. K. Suchá - 5, H. Vilímová - 3, PhDr. J. Kilián, Ph.D. - 474, Mgr. P. Boušková - 5, N. Holánová - 10, PhDr. B. Chleborádová - 21 a Bc. M. Kašparová - 7), uskutečneno 2 přednášky pro veřejnost (PhDr. J. Kilián, Ph.D. a PhDr. B. Chleborádová), 3 komentované prohlídky expozic a zajištěno 5 výpůjček a 5 zájmkových předmetů z historických sbírek.

Mgr. V. Keller napsal 1 článek, uskutečnil 5 přednášek v rámci programu pro školy a spolupracoval se Selingerovou obcí při akci v Teplicích, dále spolupracoval s Elenou Makarovou z Izraele při dokumentaci Teplic a vedl praxi sl. Matochové. PhDr. J. Kilián, Ph.D. uspořádal v Rokokovém sále teplického zámku ve dnech 8. - 9.11.2010 konferenci „Turek, Švéd a Praž: vojenský živel versus msto a venkov českého raného novověku“, napsal 3 recenze a 1 článek, přednesl 3 referáty na historických konferencích a vypracoval 12 rešeršů. E. Pánková zajistila kopie listů z výrobního katalogu lisovaného skla pro badatele ze SRN.

Prezentace sbírek

PhDr. B. Chleborádová vypracovala ideový záměr na změny ve stálých expozicích historických sbírek a návrh na úpravy zámeckých pokojů ve spolupráci s Národním památkovým ústavem, oddělení hrad a zámek.

PhDr. J. Kilián, Ph.D. a Mgr. M. Soukup upravili archeologicko-historickou expozici na teplickém zámku.

PhDr. B. Chleborádová, Mgr. E. Mžourková a M. Pekárková zajistily zájmkovou výstavu „Kněz kněz Josefa Váchala“ v Prachatickém muzeu (červenec a srpen) a v Oblastním muzeu v Chomutov (červenec a srpen).

Pracovníci historického oddělení připravili 6 exponátů k výstavě: „Když zvony odletěly do Víma“ – pašijový týden (Mgr. P. Boušková), Počátky spodních kalhotek (Bc. K. Suchá), Čechovnictví z cínu z 1. pol. 18. století (PhDr. J. Kilián, Ph.D.), Těžítko s českými granáty (H. Vilímová), Vzrůstání české samostatnosti - ukázka dobové propagandy (Mgr. V. Keller) a Císařský diplom pro Trnovany (PhDr. J. Kilián, Ph.D.)

V roce 2010 byly připravovány výstavy, které se uskutečnily v roce 2011: „Sokolové na Teplicku“ - Mgr. V. Keller a Bc. K. Suchá, „Ve znamení Viléma Tella“ - Mgr. P. Boušková a PhDr. J. Kilián, Ph.D., „Průmyslová architektura a technické stavby na Teplicku“ - PhDr. B. Chleborádová, „Dagmar Boehmová - ohlédnutí“ - PhDr. B. Chleborádová.

Výzkumná činnost

Mgr. P. Boušková/Bc. M. Kašparová získala grant MK ČR „Koncepte ústřední tradice lidovou kulturu“.

PhDr. B. Chleborádová pokračovala ve výzkumu umlecko-historického vývoje Zámecké zahrady v Teplicích.

Mgr. V. Keller uskutečnil další etapu výzkumu „Rok 1989 v Teplicích a na Teplicku“, zaznamenal 4 rozhovory s pamětníky a dle výsledků v roce 2010 prezentoval ve Zprávách a studiích RMT 28/2010.

PhDr. J. Kilián, Ph.D. zkoumal Státní společenství na Teplicku a výsledky výzkumu bude prezentovat v připravovaném katalogu a na výstavě v roce 2011.

Odborní pracovníci historického oddělení v roce 2010 pokračovali v pracích na společném výzkumném projektu „Lázeňské Teplice v průběhu 15. - 20. století“.

PhDr. J. Kilián pokračoval ve studiu dějin Krupky v 17. století a dokončil popis kroniky Michela Stüelera z Krupky (1629-1649).

P írodov dné odd lení

Tvorba sbírek

M. Rado realizoval **14** výzkumných cest za účelem systematického terénního průzkumu a vlastní akvizice nové formou sbírky dokumentárního a sbírkového materiálu. Ostatních **6** pracovních cest bylo realizováno z důvodu excerpcí literárních archivních fondů anebo konzultací s odborníky. V rámci terénní aktivity byly navštíveny například tyto lokality: Osek, Roztoky u Dřeva, Byčkov, Bertino údolí u Ústí nad Labem, dle Richard u Litoměřic, Kamenná slunce u Hnojnic, velkolom Doly Bílina, Matřý u Sebuzína, M. runice - kamenolom Stříbrník, stavba dálnice D8 v úseku mezi obcemi Dobkovičky a Prackovice nad Labem atd. Sbírka získala **55** dokumentárních vzorků minerálů a hornin a do paleontologických sbírek v roce 2010 zakoupil **9** vzorků terciární miocenní flóry z lokality Doly Bílina.

Ing. B. Boček realizoval **15** pracovních cest v rámci vlastní vdeckově-výzkumné a dokumentární aktivity. Cesty byly podniknuty na příslušné lokality, které jsou předmětem systematického výzkumu, včetně Zámecké zahrady v Teplicích a navazujících lokalit (Malhostice, Jeníkov, Hrob, Domaslavice atd.). V rámci akvizice byla botanická podsírka sbírky doplněna o herbářové listy **14** nových taxonů objevených v rámci dokumentace bylinného porostu Zámecké zahrady v Teplicích.

Evidence, digitalizace a dokumentace sbírek

M. Rado provedl systematickou evidenci **50** paleontologických vzorků druhohorní fauny ze staré muzejní sbírky (PA 1462 - 1464).

Ing. B. Boček systematicky evidoval **75** malakologických vzorků z vlastních sbírek z 80. a 90. let minulého století (Z 11485 - 11504).

Ing. V. Ševcovský a J. Vlasáková digitalizovali **1779** inv. z přírodovědných sbírek (**974** inv. z zoologie a **805** inv. z geologie) dle Plánu digitalizace na rok 2010.

Inventarizace a revize sbírek

Ing. B. Boček inventarizoval **802** inv. z **5710** sbírek předmětů ze zoologické podsírky, které reprezentují **7 %** sbírky a M. Rado provedl revizi **11%** mineralogické podsírky, tj. **1434** sbírkových předmětů a **40,5 %** paleontologické podsírky, tj. **1189** sbírkových předmětů.

Konzervace a restaurování sbírek

Ing. B. Boček a M. Rado v roce 2010 **2x** provedli periodické ošetření zoologických sbírek v depozitáři a expozicích.

M. Rado postupně preparoval a konzervoval geologický materiál, nově nasbíraný v rámci doplnění sbírek.

Budování depozitáři a manipulace se sbírkami

M. Rado a ing. V. Ševcovský pokračovali v zakládání předmětů hovaných sbírkových fondů do zásuvkových bloků v novém depozitáři v Sobědruhách.

V zoologickém depozitáři byla dokončena reorganizace, aktualizován polohopis a pokračovala celková desinsekce a desinfekce.

Prezentace sbírek

Pracovníci přírodovědného oddělení ve spolupráci se všemi sbírkovými odděleními muzea uspořádali výstavu **Toulky zámeckou zahradou**, v jejímž rámci uspořádali soutěž o nejoriginálnější fotografie Zámecké zahrady v Teplicích a 2 komentované prohlídky Zámecké zahrady v Teplicích.

Ing. V. Ševců poskytl 68 odborných konzultací, týkajících se zájmového území českého stádu a sousedních orografických jednotek odborník m z r zných v deckých ústav - P FUK v Praze, česká geologická služba Praha, Geologický ústav AV R v Praze, Správa CHKO české stádu v Litom icích, Doly Bílina, ale také zájemc m z ad ve ejnosti.

Služby ve ejnosti

Ing. B. Bo ek poskytl 23 odborných konzultací zájemc m z ad ve ejnosti, tisku a zájmových sdružení. S odborníky z Národního muzea spolupracoval na zkoumání genetického materiálu kachny divoké a mapování motýl v echách

M. Rado dne 14.4. realizoval odbornou p ednášku „Paleontologie Teplicka“ pro 3 skupiny žák 9. ro níku ZŠ Edisonova v Teplicích (celkem 81 žák), dne 15.7. vedl geologickou terénní exkurzi pro u itele základních škol se zam ením na ekologickou výchovu na území Národní p írodní rezervace Kalvárie u Velkých Žernosek a dne 26.5. odbornou p ednášku s názvem „Terciérní paleontologické lokality českého stádu“ na pracovním seminá i geolog - terciér mostecké pánve, s paleontologickým zam ením, po ádaném Břilinskou p írodov dnou spole ností.

Odborní pracovníci p írodov dného odd lení uskute nili 4 komentované prohlídky výstavy **Toulky zámeckou zahradou** a 3 komentované prohlídky p írodov dné expozice.

M. Rado ve dnech 4. - 6.10.2010 uspo ádal v zámeckém klubu teplického zámku

2. seminá Odborné skupiny vulkanologie pi eské geologické spole nosti, ve spolupráci s eskou geologickou službou v Praze.

M. Rado publikoval 10 prací (8 ve spolupráci s jinými autory), 1 ve spolupráci s ing. B. Bo ek a 2 lánky ve spolupráci s ing. V. Ševcům.

V deckovýzkumná innost

V rámci dlouhodobé spolupráce s Geologickým ústavem AV R na ešení grantového projektu IAA300130612 „Kombinovaný magnetostratigrafický výzkum kenozoických vulkanit českého masívu“ realizoval M. Rado v termínu 21.4. až 23.4.2010 pracovní cestu do oblasti výskytu terciérních vulkanit v širším okolí Turnova a Ji ína. Navštíveny byly tyto lokality: Trosky, St ele ská h ra, Zebín u Ji ína, Ba ov, Komárov, Machovy lomy u Chuchelny, Chuchelna - Slap, Prose , ert v vršek u Koberov , H ídelecká h rka, Varta Vrchy u Tatobit.

M. Rado pokračoval v systematickém výzkumu paleontologických lokalit terciéru českého stádu, v rámci kterého realizoval 14 pracovních cest.

Ing. B. Bo ek a ing. V. Ševců uskute nili 15 pracovních cest za ú elem systematického sledování výskytu vzácných a chrán ných rostlin a živo ich na vybraných lokalitách: 1. Zimování tažních pták na Duchcovsku - výsledky s ítání byly zahrnuty do IWC (mezinárodního s ítání vodních pták) a 2. Pr zkum a monitoring hnízdiš vodních pták na Malhostickém rybníku - výsledky výzkumu byly publikovány ve Zprávách a studiích RMT 28/2010.

Ing. B. Bo ek, ing. V. Ševců a M. Rado provedli ve dnech 28.4. a 26.5. ornitologický monitoring v rámci III. etapy sledování výskytu a etnosti pta ích druh v jihozápadní oblasti Teplic v rámci programu „Sledování pták v R“.

Knihovna

Tvorba sbírek

Sbírkové fondy knihovny byly rozšířeny nákupy, dary a bezplatnými převody o **174** svazků.

Odborná správa sbírek

Odbornými pracovníci knihovny byla v roce 2010 provedena evidence **286** svazků ze sbírek knihovny a katalogizace **585** titulů evidovaných v programu CLAVIUS.

Inventarizace sbírek

Pod vedením PhDr. J. Michlové byla provedena dle dlouhodobého plánu inventarizací revize **1 438** svazků fondu literatury sbírky Teplice (Zámecká knihovna Clary - Aldringen) - sign. T 17000 - 18438, tj. **9** % celé sbírky.

Budování depozitá a manipulace se sbírkami

Pracovníci knihovny bylo provedeno **276** kontrol stavu, uložení, zabezpečení a fyzikálních podmínek knihovních sbírek. PhDr. J. Michlová, D. Marholdová a M. Kraflová uspořádaly nově evidované sbírky, uložily cca **4500** svazků předložených k prezenčnímu studiu a pořídily **160** kopií pro badatele (z toho 62 kopií z regionální literatury).

Konzervace a restaurování sbírek

Mimo konzervátorské dílny RMT byly v projektu ISO MK ČR na rok 2010 z knihovních sbírek zrestaurovány **1** starý tisk (sign. M I 83, p. 616/85, Lonicerus, Adam: Kreuterbuch, kuenstliche Conterfeytunge und Beschreibung...) a **1** rukopis (sign. MS 40, p. sbírky Teplice: 3431 (Dopisy historických osobností, opisy). PhDr. J. Michlová vypracovala **1** návrh na restaurování starého tisku z programu ISO MK ČR pro rok 2011. Dále byl v roce 2010 proveden konzervátorský zásah na **180** knihách z fondu Teplice.

Služby ve veřejnosti

Ze sbírkových fondů knihovny bylo v průběhu **1048** badatelských návštěv vypracováno **1059** svazků. PhDr. J. Michlová poskytla **203** odborných konzultací, publikovala **3** články a **1** referát, uskutečnila **4** přednášky a **1** exkurzi v knihovně v Oseku.

Prezentace sbírek

PhDr. J. Michlová vystavila **3** exponáty mimo jiné (První teplický pobyt J. W. Goetha v roce 1810, Johann Gottfried Seume roce 1810 v Teplicích a Teplice spatřené...Karel Hynek Mácha a Teplice) a připravovala výstavu „Kniha a její odraz v ilustraci“, která se uskutečnila v roce 2011.

Pokračovala výstava v chodbě před knihovnou s názvem **Osudy knih - osudy lidí**, v rámci které bylo v roce 2010 uskutečнено **60** individuálních prohlídek s výkladem.

V deckových kumárních innošt

PhDr. J. Michlová pokračovala v práci v pracovní skupině pro staré tisky 16. - 1. pol. 19. stol. při NK ČR a v rámci dokumentace provozování Zámeckého divadla v Teplicích publikovala články ve Zprávách a studiích RMT 28/2010.

Odborná knihovna

Pracovnice knihovny provedly evidenci **1284** záznamů odborné literatury a periodického tisku, jmenitou katalogizaci **2010** svazků a systematickou katalogizaci **1010** záznamů.

V souladu s Výpisem o knihovně RMT bylo v roce 2010 zapracováno **2796** knih a časopisů (2492 prezenční a 294 absenční), zodpovězeno **1207** dotazů jako součást bibliograficko-informačních služeb a poříděno **198** kopií.

Oddělení muzejních služeb

Oddělení muzejních služeb Regionálního muzea v Teplicích tvoří pracovníce pro styk s veřejností, kustodi výstav, fotograf, pracovníce výtvarné a propagační dílny a pracovníci konzervátorské a restaurátorské dílny.

Pracovnice pro styk s veřejností BcA. J. Bažantová zajišťovala komunikaci muzea s veřejností, koordinovala všechny akce, které RMT uspořádalo v roce 2010 pro veřejnost a aktualizovala prezentaci muzea na internetu (www.muzeum-teplice.cz).

Vedoucí oddělení muzejních služeb M. Pecka spolupracoval se správci depozitářů a v vhodném ukládání sbírkových předmětů v depozitářích a prováděl pravidelné kontroly klimatických podmínek jejich uložení.

Konzervátoři v roce 2010 ošetřili, zkonzovali a zrestaurovali celkem **744** sbírkových předmětů dle potřeby jednotlivých oddělení (22 ks arch. skla, 3 d. ev. potrubí, 2 hliněné pece, 46 ks textilu, 17 mincí, 367 kombinovaných předmětů, 35 zbraní, 211 ks keramiky a porcelánu a 41 ks skla)

M. Pecka a ostatní konzervátoři ve spolupráci s N. Holánovou uklidili expozici lázeňství (rozebrali vitríny, vyměnili vybrané fotografie a ošetřili předměty).

L. Faigl zrestauroval 2 předměty vodní úložné krabice z Hallwichovy sbírky, 1 starý tisk a 53 map z podsbírký G.

M. Pecka ve spolupráci s PhDr. J. Michlovou uskutečnila prohlídku a ošetřila historické regály na knihy v prostorách v zámeckém zámku a zároveň zajistili insekticidní zákroky na zábradlí v knihovně v Oseku.

Pracovnice výtvarné a propagační dílny H. Soumarová kromě aranžování všech muzejních výstav, v etn. Exponátu m. síce, ve spolupráci s PhDr. B. Chleborádovou provedla novou paspartizaci **630** grafických listů a kreseb.

Fotograf J. Kašpar prováděl systematickou fotodokumentaci dle požadavků odborných pracovníků, fotodokumentaci vytypovaných staveb a kulturně-politických událostí v rámci celého ÚK a fotograficky dokumentoval výstavy a další akce požadované v RMT v roce 2010.

Mimo plán bylo konzervátory ošetřeno **155** střešních prvků, demontováno **22** panelů v expozici Muzea Krupka, vyrobeny kopie medailonů a mince, stržena a obnovena plátňovina na přímku v etnologickém depozitáři a vyroben model Morového a románského sloupu s klenbou.

Provozní oddělení

Běžný provoz Regionálního muzea v Teplicích je zajišťován provozními pracovníky muzea, mezi které patří elektrikář, zedník, uklízečka, pracovníci truhlářské a zámečnické dílny, denní a noční dozor, průvodci expozicemi a domovníci. Vedoucí provozního oddělení zodpovídá za správu všech budov, ve kterých RMT vyvíjí svou činnost a řídí veškeré stavební úpravy a další činnosti, které jsou v RMT prováděny.

Údržba objektů

Pracovníci provozního oddělení v roce 2010 prováděli běžnou údržbu objektů na zámku v Teplicích, v Archeologickém depozitáři v Sobědruhách, v depozitáři ve Fojtovcích a v Muzeu Krupka.

V roce 2010 byly na teplickém zámku a v Muzeu v Krupce pracovníky provozního oddělení opraveny střechy a okapy.

Z důvodu nedostatku finančních prostředků nebyla provedena plánovaná modernizace osvětlení Jízdárny teplického zámku.

MALÁ STATISTIKA

Počet zaměstnanců celkem (fyzický stav)	75
<i>počet zaměstnanců pracovníků</i>	<i>60</i>
Počet evidovaných sbírkových jednotek a jejich souborů k 31.12.2010	434 945
<i>z toho digitalizovaných</i>	<i>77 291</i>
<i>počet knihovních jednotek k 31.12.2010</i>	<i>83 424</i>
Počet evidovaných publikací zapsaných v roce 2010	498
Výdaje na nákup sbírkových jednotek	cca 77 000,- Kč
Náklady na rekonstrukci a údržbu objektů RMT	cca 652 000,- Kč
Počet inventarizovaných evidovaných sbírkových jednotek nebo jejich souborů v roce 2010	50 223
Počet evidovaných sbírkových jednotek nebo jejich souborů vyřazených ze sbírky v roce 2010	69
Počet konzervovaných a zrestaurovaných sbírkových jednotek v roce 2010	1137
Počet zpracovávaných vědeckých výzkumných úkolů v roce 2010	19
Počet badatelských úkonů (návštěvy, konzultací, dotazů apod.) v roce 2010	1988
Počet zájezdů/sběr sbírkových jednotek celkem	791/0
Počet uspořádaných výstav v RMT celkem	16
<i>výstavy z vlastních sbírek</i>	<i>3</i>
<i>výstavy ve spolupráci</i>	<i>7</i>
<i>výstavy v pronájmu</i>	<i>6</i>
Počet doprovodných akcí konaných v RMT celkem	11
<i>návštěvní doprovodných akcí konaných v RMT</i>	<i>1 549</i>
Za vstupné vybráno celkem	cca 275 000,- Kč
Návštěvníci RMT v roce 2010 celkem	21 894
<i>návštěvníci expozic</i>	<i>7 619</i>
<i>návštěvníci výstav</i>	<i>10 245</i>
<i>programy pro školy</i>	<i>481</i>
<i>exponáty</i>	<i>cca 2000</i>
Počet vydaných publikací	3

SEZNAM PRACOVNÍKŮ RMT V ROCE 2010

editel

PhDr. Dušan Špička

Náměstník editelky

Mgr. Dušan Kukal

Statutární zástupce

Ludmila Buryšková

ÚTVAR EDITELKY

Zdenka Vlčková

asistentka editelky, personalistka

Mgr. Eva Klášterková

dokumentátorka

Bc. Kateřina Suchá

dokumentátorka, centrální evidence

Irena Šillerová

kontrolorka

Jan Kašpar

bezpečnostní referent

EKONOMICKÉ ODDĚLENÍ

Ludmila Buryšková

vedoucí oddělení, finanční referentka

Anna Nováková

pokladní

Alena Veselá

mzdová účetní

Jana Stehlíková

účetní

Eva Töpfferová

účetní (od 1.3.2010)

Ing. Bohuslav Matouš

správce výpočetní techniky

Vladimír Tymich

idi

HISTORICKÉ ODDĚLENÍ

PhDr. Bohuslava Chleborádová

vedoucí oddělení, kurátorka

Nina Holánová

správkyň depozitáren

Hana Vilímová

správkyň depozitáren

Jaroslava Dvořáková

kurátorka

Mgr. Eva Mžourková

dokumentátorka

Bc. Kateřina Suchá

kurátorka

Mgr. Pavlína Boušková

kurátorka, správkyň depozitáren
(od 1.4.2010 na mateř. dov.)

Bc. Markéta Kašparová

kurátorka, správkyň depozitáren
(zástup za P. Bouškovou)

Mgr. Viktor Keller

kurátor

PhDr. Jan Kilián, Ph.D.

kurátor

Marie Pekárková

dokumentátorka

Václav Tobek

dokumentátor

Eva Pánková

dokumentátorka

Jana Šeremetová

dokumentátorka (od 4.5.2010)

P ÍRODOV DNÉ ODD LENÍ

Ing. Bohuslav Bo ek
vedoucí odd lení, správce depozitá e

Miroslav Rado
kurátor

Ing. Gabriela Rusó
správkyn depozitá e

Jitka Vlasáková
dokumentátorka (do 23.10.2010)

Ing. Vladimír e ovský
dokumentátor

KNIHOVNA

PhDr. Jana Michlová
vedoucí odd lení, kurátorka

Giliola Šašková
knihovnice

Renata Svobodová
knihovnice

Dana Marholdová
knihovnice

Miroslava Krařlová
knihovnice

ARCHEOLOGICKÉ ODD LENÍ

PhDr. Lucie Kursová
vedoucí odd lení

PhDr. Alexandra Rusó
archeolořka

Blanka Linhartová
dokumentátorka

Milena Cestrová
fotografka

Mgr. Michal Soukup
archeolog

Bc. Luboř Rypka
archeolog (do 31.8.2010)

Bc. Miroslav Nová ek
správce depozitá e

Martina Svobodová
konzervátorka

Mgr. Kate ina Viktorová
archeolořka

Mgr. Jaroslav Hudec
archeolog

ODD LENÍ MUZEJNÍCH SLUŽEB

Miloř Pecka
vedoucí odd lení, konzervátor

Ladislav Faigl
konzervátor

BcA. Jitka Bařantová
výstavá ka

Jan Kařpar
fotograf, dokumentátor

Vasil Geřev
konzervátor

Vladislava Majerová
konzervátorka

Hana Soumarová
propaga ní referentka

Ludmila Kalábová
z ízenkyn v kulturním za ízení
(od 21.1.2010)

Markéta Kobliřová
z ízenkyn v kulturním za ízení
(od 25.6.2010)

Ji í Šucha

z ízenec v kulturním za ízení
(do 24.5.2010)

Hana Jonášová

z ízenkyn v kulturním za ízení

Jaroslava Bittnerová

z ízenkyn v kulturním za ízení

Eva Beranová

z ízenkyn v kulturním za ízení
(od 1.5.2010)

František Beran

z ízenec v kulturním za ízení
(od 1.5.2010)

PROVOZNÍ ODD LENÍ

Milan Kotek

vedoucí odd lení,
referent majetkové správy

Jan Hirschhorn

zedník

Jaroslav Soukup

truhlá

Martin Herbst

záme ník

Petr erný

elektriká

Helga Ullrichová

uklíže ka (do 30.4.2010)

Jaroslava Faiglová

uklíže ka

Jana Soumarová

uklíže ka (od 21.4.2010)

Slávka Koriandrová

uklíže ka

Renata Kollárová

pr vodkyn

Klaus Thuma

pr vodce

Ji í Batelka

pr vodce

Dana Svítílová

z ízenkyn v kulturním za ízení

Erika Bálková

z ízenkyn v kulturním za ízení

Jitka Jiránková

z ízenkyn v kulturním za ízení

V ra Melzerová

zástup za pr vodkyn

(do 31.12.2010)

Jana Stehlíková ml.

domovnice (do 24.10.2010)

Josef Kub

domovník

Marie Kratochvílová

domovnice (do 24.10.2010)

Petr Höhnel

no ní vrátný

Václav Kron ák

no ní vrátný (do 31.3.2010)

Josef Kryšt fek

no ní vrátný (do 31.3.2010)

Vladimír Tymich

technický pracovník

Milan Chovan ík

no ní vrátný (od 4.4.2010)

Dalibor Stehlík

no ní vrátný (od 2.4.2010)

HOSPODA ENÍ

P ÍJMY

P íjmy celkem	cca 27 512 000,- K
P ísp vek na provoz od z izovatele Ústeckého kraje	24 211 000,- K
P íjmy z vlastní innosti	1 850 000,- K
<i>z toho p íjmy ze vstupného</i>	<i>288 000,- K</i>
Dotace, sponzoring a granty	185 000,- K
Ostatní výnosy výše neuvedené	1 266 000,- K

VÝDAJE

Výdaje celkem	cca 26 324 000,- K
Mzdové náklady	13 129 000,- K
Sociální pojišt ní	4 425 000,- K
Výdaje na nákup sbírkových p edm t	77 000,- K
Spot eba materiálu, služby a cestovné	3 309 000,- K
Náklady na energie	1 903 000,- K
Ostatní náklady výše neuvedené	3 481 000,- K

HLAVNÍ ÚKOLY ROKU 2011

- dokončení projektu .EEL-0122-CZ-1 s názvem **Rozšíření expozice Po stopách zaniklého kláštera v Teplicích o esko-n mecké interaktivní prvky a jejich propagace na obou stranách hranice** financovaného z Fondu malých projektů Ziel 3 / Cíl 3, německá republika / Svobodný stát Sasko



Europäische Union. Europäischer Fonds für regionale Entwicklung: Investition in Ihre Zukunft / Evropská unie. Evropský fond pro regionální rozvoj: Investice do vaší budoucnosti



EUROREGION ELBE / LABE

- vypracování projektu **nové expozice ve vnitřní části teplického zámku**, včetně její cenové kalkulace (záměrem projektu je popularizace prvenství města Teplice ve zbudování tramvajové malodráhy, zmapování poškozené sklářské výroby na Teplicku a obnova povodňového barokního knihovničního mobiliáře rodiny Clary - Aldringen)

- realizace **VII. teplické muzejní noci**

- uspořádání **5** výstav z vlastních sbírek **Kdo má hračku, nezlobí, Království pletené krajky, Ve znamení Viléma Tella, Kniha a její odraz v ilustraci a Vánoční ozdoby a formy**

- úprava a modernizace vybraných expozic na teplickém zámku a v Muzeu Krupka

POD KOVÁNÍ

Regionální muzeum v Teplicích, působí jako organizace, dle níže jmenovaným za pomoci a podpory v roce 2010

Statutární město Teplice

Severo-německé doly, a.s.

DUBSKÝ PERNÍK - výroba perníku Jitka Horová

PECUD - výrobní a obchodní družstvo Žandov

KONTAKTNÍ ADRESY



Regionální muzeum v Teplicích, příspěvková organizace

Zámecké náměstí 14

415 01 Teplice

tel.: 417 537 869, 417 537 226 (s provolbou), fax: 417 572 300

info@muzeum-teplice.cz

www.muzeum-teplice.cz

**Archeologický depozitář
a specializovaná muzejní
pracoviště**

(detašované pracoviště RMT)

Srbická 479

415 10 Teplice - Soudruhy

tel.: 417 553 130



Muzeum Krupka

Husitská 21

417 41 Krupka

tel.: 417 862 042

