

Měla pro Tebe návštěva výstavy smysl? Zkus odpovědět!

1. V jakých dvou stoletích vládli českým zemím Lucemburkové?
.....
2. V jakém roce se narodil pozdější král a císař Karel IV.?
.....
3. Co je to pieta a madona?
.....
4. V jakém slohu se tvořilo za vlády Lucemburků v českých zemích?
.....
5. Čím se gotické sochy a malba liší od umění z jiného období?
.....
6. Který exponát se Ti nejvíce líbí a proč?
.....
.....
.....

Slovník

- Ježíš** – historická postava z prvního století našeho letopočtu, podle křesťanské tradice Boží syn, kterého porodila Marie. V krátkém období asi 3 let na konci svého života vykonal řadu zázraků a podle tradice vstal z mrtvých. Jeho výroky a činy zachycují tzv. evangelia – příběhy Nového zákona
- Marie** – Ježíšova matka, která počala nadpřirozeným způsobem. Přestože nemá statut boží osoby, pro většinu křesťanů znamená důležitou postavu
- Madona** – způsob zobrazení Marie s Ježíšem jako dítětem
- Pieta** – zobrazení Marie s mrtvým Ježíšem sejmutým z kříže v náručí
- adorace** – uctívání, obvykle při nějakém obřadu
- assumpta** – zobrazení madony jako nanebevzaté
- atribut** – rozlišovací znak (protože téměř všechny postavy gotického výtvarného umění vypadaly stejně, vkládal se k nim nějaký symbolický předmět, podle kterého je bylo možné rozeznat)
- devoční** – posvátné
- diagonála** – úhlopříčka
- drapérie** – zřasení roucha na sochách a obrazech
- eucharistie** – část mše, která má být připomínkou poslední Ježíšovy večeře; věřícím se přitom podává proměněná hostie a víno jako Ježíšovo tělo a krev
- exponát** – vystavený předmět
- fiála** – štíhlý jehlan ukončující pilíře gotických staveb
- fragment** – zlomek nebo část, obvykle nějakého díla
- fresco secco** – malba na suchou omítku
- inkrustační deska** – deska, která vznikla vkládáním drahých kamenů do dřevěného podkladu
- kompozice** – rozložení jednotlivých částí celku, umístění jednotlivých prvků obrazu nebo prostorové uspořádání jednotlivých prvků sochy
- konzola** – výstupek ze zdi, který má nosnou funkci
- krucifix** – kříž s Ježíšovým tělem
- liturgie** – bohoslužebný obřad
- polychromie** – barevná výzdoba soch
- premonstráti** – mnišský řád, u nás např. na Strahově v Praze
- torzální** – částečný, obvykle o soše, které chybí kus těla
- tunika** – oděv podobný noční košili
- vitraj** - mozaikové či malované okno

L J K V Z

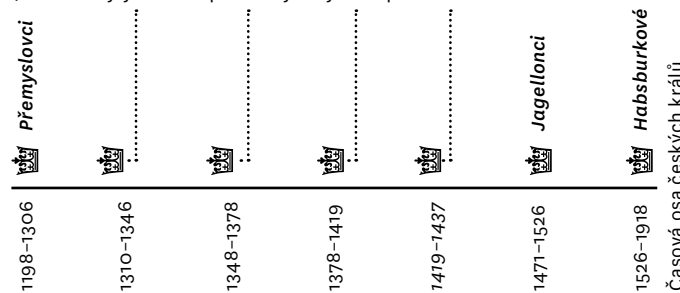
Severozápadní Čechy za vlády Lucemburků

Na výstavě se o českém králi a římském císaři Karlovi IV. mnoho nedozvíš. Zjistíš ale, že šlechta a církve v našem kraji patřily v Karlově době k bohatcům a mohly si tak dovolit zaplatit nejlepší umělce. Jejich díla se nám podařilo shromáždit na tuto výstavu.

Pracovní list je tu od toho, aby Tě výstavou provedl, poradil se slovy, kterým nerozumíš – a také to všechno dal do souvislosti. Jestli to mělo smysl, ověříš na poslední straně: Dokážeš správně odpovědět na všechny otázky?

Doba Lucemburků

Všechny exponáty pocházejí z doby vlády Lucemburků. Napiš si, kteří 4 králové z jejich rodu pocházejí a v jakém pořadí vládli.



Proč jsou tu samé sochy a pár obrazů?

Je to to nejkrásnější a nejzajímavější, co nám z doby Lucemburků zbylo. Proč jsou to ale díla s náboženskými motivy?

V různých dobách si lidé navzájem sdělovali informace rozdílnými prostředky: Staří Sumerové tesali do hlíněných tabulek, dnes točíme videa a dáváme je na Youtube, anebo píšeme na Facebook.

Ve 14. a 15. století žádné moderní sdělovací prostředky nebyly. Velký vliv měl kazatel v kostele, protože tam chodili pravidelně všichni. A protože mše probíhaly zejména v latině (které málokdo rozuměl), bylo třeba zařídit, aby si každý z kostela něco odnesl. Velký důraz proto kladli na malířskou a sochařskou výzdobu, která negramotným sloužila jako učebnice náboženství. Do umění se proto vkládalo hodně peněz.

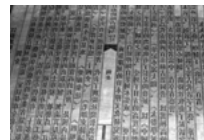
Na časovou osu doplň typické médium pro danou dobu. Náповědou jsou rozházené obrázky:



Facebook



Gutenberg, vynález knihtisku



Tisk na dřevo, Čína



Film



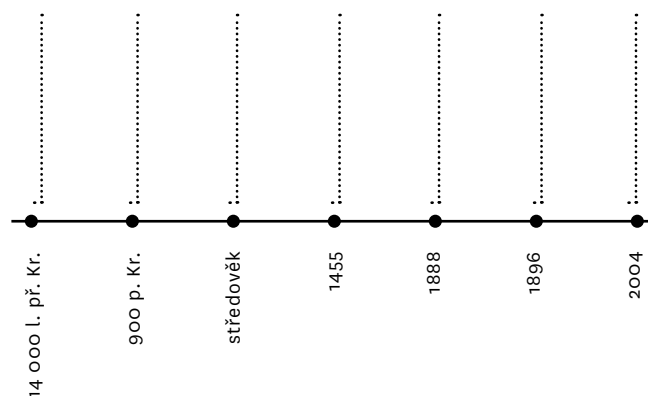
Jeskynní malby



Fotografie



sochy a malby se sakrální tématikou



Proč ty sochy vypadají tak divně?

Jak víš, móda se mění hodně rychle. Co bylo in předloni, dneska už nikdo nevezme na sebe.

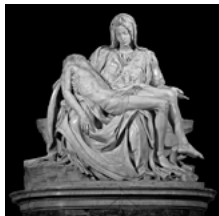
Dřív se trendy našťestí neměly tak rychle. V době, o kterou nám jde, totiž o 14. a 15. století, v českých zemích zrovna frčela gotika. Na rozdíl od současné módy to ale byl univerzální sloh, takže se podle ní stavělo, sochalo i malovalo.

Na obrázcích vidíš velmi častý motiv – madonnu, pietu a ukřižovaného Ježíše (co je madonna a pieta se dozvíš dál). Všimni si, jak to umělci pojímali různě. V gotice se ale ještě drželi při zemi – rozdílů jsou spíš jen v drobných symbolech nebo výrazech ve tváři.

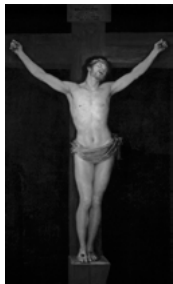
gotický sloh (12.–16. století)



renesanční sloh (14.–17. století)



barokní sloh (17.–18. století)



→ K šipkám u obrázku napiš, co je pro gotické sochařství typické:



Co to všechno znamená?

V gotice jiné než náboženské náměty prakticky neexistovaly. Na stěnách kostelů se tak vyprávěly stále stejné biblické příběhy. Jejich význam byl natolik velký, že se lidé k sochám či obrazům silně poutali a prožívali skrze ně svou víru.

Ačkoli obrazy či sochy zobrazují stejné příběhy, nejsou všechny exponáty stejné. Jejich autory neznáme jménem; je ale zřejmé, že každý tvořil trochu jinak, každého zaujal jiný detail nebo chtěl něco zvýraznit. Abys jejich dílům rozuměl/a, nabízíme stručnou lekci symboliky:

Symbols

Symbols jsou jakési tajné písmo – odkazy, které něco znamenají pro ty, kteří je znají. Většina se vztahuje k tradičnímu výkladu nějaké události z Ježíšova života.

Koruna a královské jablko: Symbols krále; Ježíš, případně Marie jsou vnímáni jako vladaři nebeského království.

Lilie – symbol čistoty, často spojovaný s Marií, která podle Bible otěhotněla bez pohlavního styku.

Stehlík – Podle legendy stehlík vytrhl trn z Kristovy trnové koruny, přičemž kapička Spasitelovy krve ulpěla na jeho hlavičce.

Strom života – Symbol ze Starého zákona, autor fresky tím pravděpodobně chtěl říct, že přestože Ježíš právě zemřel, žije navěky.

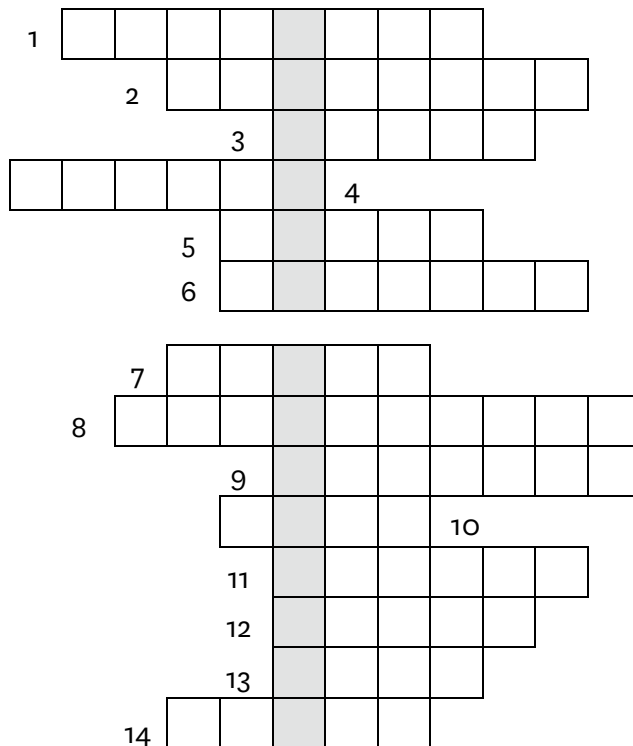
Beránek – symbol ze židovské tradice, ve které byl beránek obětí zvěřem. Ježíš se zobrazuje jako beránek, protože se obětoval za lidské hříchy.

Okno – odkazuje na Marii, která má být branou lidí do nebe.

Červená a modrá barva – královské barvy, které se – jako na královnu nebes – přenesly na Marii.

Zlatá – tradičně nejvzácnější barva, spojovaná s božstvím.

Najdeš detaily, kterými se jednotlivá díla liší? Využij křížovku. ←



1. Cizí slovo pro úlomek nebo část (první písmeno je f)
2. *Ukřižovaný z Děčína*: Označení nařasené látky, v tomto případě roušky kolem Ježíšových beder
3. *Madona z Děčína*: Materiál, ze kterého je socha vyrobena
4. *Madona ze Zadní Lhoty*: Co drží malý Ježíš v ruce?
5. *Sv. Petr z Litoměřic*: Jaký je jeho atribut?
6. *Inkrustační deska*: Kdo je na ní znázorněn?
7. *Mostecká madona*: Kolem čeho má Marie a Ježíš svatozář?
8. *Jedna z vitrín*: Jak se označuje bohoslužebný předmět, který v malém napodobuje gotickou stavbu
9. *Mostecká madona*: Jak se jmenuje pták, kterého drží Ježíš v ruce?
10. *Vitraj s holubicí*: Koho holubice symbolizuje?
11. *Freska Ukřižování na stromu*: Jakou barvu má Mariin plášť? (Marie stojí jako 2. osoba vpravo od kříže)
12. Jak se označuje truchlící Marie s mrtvým Ježíšem na klíně?
13. *Pieta z České Lípy*: Co tvoří korunu, kterou má Ježíš na hlavě?
14. Jaká barva symbolizuje vznešenost, bohatství a moc.

V tajence vyšel způsob zobrazení Marie s malým Ježíšem, který byl v gotice zvláště oblíbený. Cizí slovo znamená v latině Nanebevzatá a odkazuje na tradici, podle které katolíci křesťané věří, že Marie byla anděly vynesena do nebe.