



ČESKÉ
MODERNÍ UMĚNÍ
1922 - 1980

ZE SBÍREK RMT A POZŮSTALOSTI JOSEFA HONYSE

Děkujeme za laskavé zapůjčení děl a umožnění jejich reprodukce v katalogu.

ÚVODNÍ SLOVO

Muzejní sbírky - zátiší vanitas nebo živoucí skladba možností nahlédnutí do netušených časoprostorových dimenzí? Jaký prostor zde má umění, není-li instituce muzeem umění? A lze jím připomínat výročí?

Uplynulo 120 let od založení teplické muzejní společnosti, která získané sbírky zpřístupnila v roce 1897.¹ Jejich zaměření zpočátku odpovídalo statutu městského muzea a výtvarné umění se využívalo pouze jako doklad historického vývoje. Tento pohled se změnil ve 30. letech 20. století, ve kterých mladá generace volala po založení galerie současného umění českých Němců. Sekci výtvarného umění při teplickém muzeu se podařilo galerii nejen otevřít, ale také zařadit Teplice mezi významná umělecká centra.² Úspěšnou éru ukončil rok 1938 a navázat na tuto tradici se podařilo až v 60. letech. Muzeum se stalo pro prezentaci umění opět dobrým místem, tentokrát pro současnou českou generaci hledající svobodu uměleckého výrazu. Tradice galerijně pojatých výstav pokračovala ve střídání autorských a kolektivních prezentací. Legendou se stala společná výstava Jana Koblasy a Mikuláše Medka, kultovních postav generace, která se koncem 50. let 20. století přiklonila k abstrakci. Výstava v roce 1963 „zavřela heroické období nástupu nového umění, stala se významnou kulturní událostí a znamenala nástup do ofenzívy, v níž pak v následujících letech toto umění získávalo stále větší ohlas doma i v zahraničí, protože bylo pochopeno jako silný hlas volající po svobodě“.³ V teplické galerii DÍLO uspořádal J. Koblasa první samostatnou výstavu již v roce 1958 a ve svém teplickém ateliéru tvořil až do svého odchodu do emigrace v roce 1968.

Rok 1969 ukončil další ztracenou etapu teplických nadějí, „stihla“ se v něm konat ještě velkoryse plánovaná výstava „Konfrontace 69“, prezentace grafiky 30 severočeských výtvarníků a přizvaných pražských hostů, která měla být generálkou na celostátní grafické bienále, jež se mělo pravidelně konat od roku 1970. Na výstavě se udělovala také ocenění, hlavní cena byla přidělena Jiřímu Johnovi (1923-1972), druhá J. Koblasovi a třetí teplickému malíři a grafikovi Zdeňku Veselému (1932). J. John a Z. Veselý darovali svá díla do muzejních sbírek, stejně jako jiní autoři z předchozích výstav. Dary stojí u zrodu kvalitní sbírky českého moderního umění teplického muzea, která naznačuje v základních směrech jeho vývoj, od klasické malby přes kubismus, poetismus až k abstrakci. Obraz teplického výtvarného dění v 60. letech by nebyl úplný, kdyby se v jeho schématu neobjevilo jméno Josefa Honyse (1919-1969), jehož experimentální výtvarná a literární tvorba se „nesměle“ vkradla do českého umění.⁴ Jubilejní rok teplického muzea přijal jakousi záštitu nad životními výročími J. Honyse, jehož život byl v červnu roku 1969 tragicky ukončen.

¹ Zakládající shromáždění Muzejní společnosti se sešlo na zámku v Teplicích 3. 11. 1894. Slavnostní otevření muzea proběhlo 2. 12. 1897.

² Více BOHUSLAVA CHLEBORÁDOVÁ, *Ztracená léta a naděje*, in *Mladí lvi v kleci*, Liberec 2013, s. 190-201.

³ PETR WITTLICH, *Jan Koblasa*, katalog výstavy, Severočeská galerie v Litoměřicích, Galerie výtvarného umění Cheb, Galerie výtvarných umění Karlovy Vary, Regionální muzeum v Teplicích 1991, Krajská galerie Hradec Králové 1992. Výstava byla věnována dílům Jana Koblasy ze 60. let 20. století.

⁴ JOSEF HONY, *Nesmelián aneb do experimentálních textů vstup nesmělý*, Praha 2011. Kniha obsahuje výběr z rozsáhlé literární a výtvarné pozůstalosti. Sběrka, která v roce 1969 již bohužel nevyšla, přináší vývoj Honysovy tvorby od 30. let po rok 1968 včetně výtvarných prací a stručného životopisu.

Obrazné zátíší muzejních sbírek poskytuje mnohem širší prostor prezentaci příběhu nejen kolem vzniku díla, ale také kolem jeho pohybu mezi sbírkami, ať soukromých sběratelů nebo veřejných institucí. Poskytuje také představu o způsobech nabývání předmětů, plánovitě získávaných či živelně nabývaných, kam může patřit i rozhodnutí vedené soudní mocí. V roce 1987 přijalo teplické muzeum část sbírky Ctibora Erbana, dnes prakticky neznámého sběratele. O jeho sbírce informoval snad jen regionální deník Směr v roce 1968.⁵ Zde poprvé padá zmínka o ojedinelé soukromé galerii v malém městečku Hrob na severu Čech. Ctibor Erban (vlastním jménem Tibor Erdélyi), člověk, v jehož osobním příběhu rezonuje absurdita minulého století, se narodil v Budapešti, mládí prožil v Ružomberoku, v letech 1923-1930 prošel univerzitním vzděláním, 1930-1931 absolvoval vojenskou lékařskou školu, 1932-1938 působil jako vojenský lékař na několika místech na Slovensku i v Čechách. Židovský původ mu přinesl všechna možná utrpení ve válečných letech, Terezín, Mathausen, pochod smrti. Ztratil manželku, příbuzné, zmizela i jeho první sbírka moderního umění. Ihned po válce působil jako lékař v Červených Janovicích, v roce 1946 odešel do Děčína, kde v roce 1947 přijal nové příjmení Erban. V 50. letech vstoupil do KSČ, netrvalo však dlouho a zažádal o zrušení členství, a následně byl vyhozen z děčínské nemocnice. V roce 1960 se s rodinou přestěhoval do Hrobu u Teplic. Působil v dnes již neexistujícím domově důchodců pod Doubravskou horou v Teplicích a pak jako praktický lékař v Hrobech. Po odchodu do důchodu v roce 1972 se s manželkou přestěhoval do Chotěboře, kde po těžké nemoci zemřel v roce 1975. Sbírka Ctibora Erbana vznikala v ústraní, byla však budována na základě hlubokého znalectví a citu pro české moderní umění i nezdočné vůle jej vlastnit. Od sbírání reprodukcí v mládí se propracoval k jedinečné kolekci originálů a to v době, která nebyla soukromému vlastnictví vůbec nakloněna. O jeho předválečné sbírce nevíme nic, o poválečné si lze utvořit obraz z vystaveného souboru a ze zmíněného článku, který přináší zprávu o kolekci grafiky a kreseb, ve kterých byla např. díla Františka Tichého (1896-1961), Josefa Čapka (1887-1945), Josefa Lady (1887-1957), Františka Muziky (1900-1974), soubor grafických listů Josefa Šímy (1891-1971), ale i Marca Chagalla (1887-1985) a Maurice Vlamincka (1876-1958). Po smrti C. Erbana byla sbírka rozpuštěna, část byla prodána, část prošla soudním řízením, jehož výsledkem bylo převedení obrazů, kreseb a grafických listů do sbírek Regionálního muzea v Teplicích. Doklady, které by vyjasnily původ Erbanovy sbírky, nejsou bohužel k dispozici, prozatím se tajemstvím halí i celkový počet děl. Některá díla nesou razítka velkého sběratele moderního umění Jaroslava Borovičky (1912-2009), nabízí se tak paralela s jeho spleťtým životním příběhem a smutným koncem jeho sbírky i domněnka, že C. Erban zakoupil díla právě z tohoto souboru.

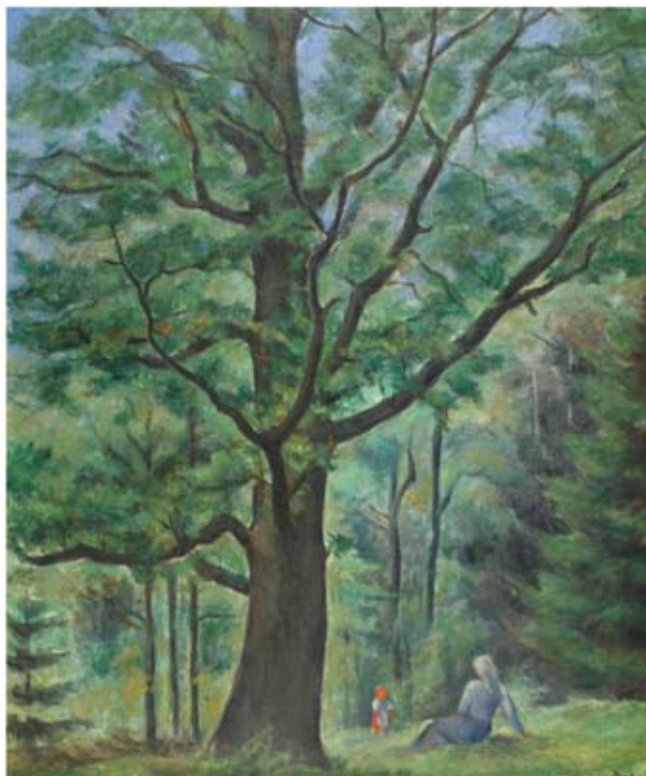
Umělecké sbírky, i když se šrámy, ustály historické turbulence uplynulých 120 let teplického muzejnictví a patří dnes k jeho největším pokladům. A jak jinak než jejich zpřístupněním oslavit tak významné výročí?

Bohuslava Chleborádová

⁵ *Rehabilitace*, SMĚR, regionální deník, Teplice, 19. 6. 1968, č. 25.

ČESKÉ
MODERNÍ UMĚNÍ
1922 - 1980

ZE SBÍREK RMT A POZŮSTALOSTI JOSEFA HONYSE



VÁCLAV RABAS

(13. 11. 1885 Krušovice - 26. 10. 1954 Praha)

V LESE (1924)

olej, plátno 75x63,5 cm

OP 1410

Provenience: sbírka Ctibora Erbana

Václav Rabas, malíř, významný představitel krajinářství zdůrazňujícího spojení člověka s přírodou.



VLASTIMIL RADA

(5. 4. 1895 České Budějovice - 22. 12. 1962 Praha)

VESNICE V ZIMĚ (1931)

akvarel 20x32 cm

G 15127

Provenience: sbírka Ctibora Erbana

Vlastimil Rada, malíř, grafik, ilustrátor, pedagog, spisovatel, krajinář, který byl uchvácen symbiózou člověka a krajiny ve venkovském prostředí. Od roku 1958 působil jako profesor na pražské AVU.



WILLI NOWAK

(3. 10. 1886 Mníšek pod Brdy - 20. 10. 1977 Praha)

ČESÁČI OVOCE (nedatováno)

kvaš 43x57 cm

G 15089

Provenience: sbírka Ctibora Erbana

Willi Nowak, malíř, grafik, pedagog. Významná postava česko-německého umění, jako člen skupiny Prager Secession vystavoval v roce 1933 v Teplicích. V letech 1929-1939 vyučoval na pražské AVU.



VOJTĚCH SEDLÁČEK

(9. 9. 1882 Libčany - 3. 9. 1973 Praha)

ŽNĚ (nedatováno)

barevná litografie 26x38 cm

G 15098

Provenience: sbírka Ctibora Erbana

Vojtěch Sedláček, malíř, ilustrátor, představitel českého krajinářství zaujatého nadčasovou prostotou českého venkova.



JIŘÍ TRNKA

(24. 2. 1912 Plzeň - 30. 12. 1969 Praha)

HLAVA MUŽE (nedatováno, prozatím neurčená ilustrace)

kvaš 30x25 cm

G 15081

Provenience: sbírka Ctibora Erbana

Jiří Trnka, nezaměnitelná, všestranná osobnost českého umění, malíř, ilustrátor, sochař, grafik, scénograf, kostýmní výtvarník, loutkář, animátor, režisér, zakladatel slavné tradice českého animovaného filmu.



JIŘÍ TRNKA
(1912 - 1969)

SEDLÁČEK RAK (1941) *V čarodějném kole* Josefa Štěpána Kubína (1864-1865)
kresba tuší, akvarel 43x30 cm
G 15080

Provenience: sbírka Ctirada Erbana



JOSEF LIESLER

(19. 9. 1912 Vidolice u Kadaně - 23. 8. 2005 Praha)

PORTRÉT MUŽE (1947)

olej na překližce 30x40 cm

OP 1396

Provenience: sbírka Ctibora Erbana

Josef Liesler, malíř, grafik, ilustrátor, osobnost českého umění zasahující do mnoha jeho oblastí a stylů. V Lieslerových dílech osobitě rezonují ozvuky umění velkých postav světového malířství a reminiscence expresionismu a surrealismu.



JOSEF LIESLER
(1912 - 2005)

MÍSA S KOLÁČEM (1952)
olej, plátno 18x27 cm
OP 1397

Provenience: sbírka Ctibora Erbana



OTAKAR MRKVIČKA

(19. 12. 1898 Příbram - 20. 11. 1957 Praha)

SEDÍCÍ AKT (nedatováno)

akvarel 24,5x15,5 cm

G 15078

Provenience: sbírka Jaroslava Borovičky, Ctibora Erbana

Otakar Mrkvička, malíř, kreslíř, ilustrátor, karikaturista, výtvarný teoretik, redaktor, scénograf Osvobozeného divadla, režisér, představitel české avantgardy, bravurní kreslíř, spojující linii s podmanivou barevností. V jeho díle se objevují kromě abstrahujících a schematizujících kompozičních skladeb také civilní náměty se sociálním podtextem.



EMIL FILLA

(4. 4. 1882 Chropyně - 7. 10. 1953 Praha)

ZÁTIŠÍ SE SKLENICÍ A DÝMKOU (1922)

olej, plátno 26,7x21 cm

OP 1392

Vystaveno v Mánesu v Praze v roce 1932

Provenience: sbírka Ctibora Erbana

Emil Filla, malíř, grafik, sochař, sběratel, teoretik umění, organizátor výstav, diplomat, mimořádná osobnost, jeden z tvůrců výjimečného postavení kubismu v dějinách českého výtvarného umění.



EMIL FILLA

(1882 - 1953)

ZÁTIŠÍ S LAHVÍ VÍNA A HOUSLEMI (1927)

olej, plátno 70,5x89 cm

OP 1394

Provenience: sbírka Ctibora Erbana



EMIL FILLA
(1882 - 1953)

PŘEPADENÍ (1939)
kresba tuší, lavírováno 27x37 cm
G 15083

Provenience: sbírka Ctibora Erbana



EMIL FILLA

(1882 - 1953)

MILOVNÍK OBRAZŮ (1946)

kvaš, akvarel 31x40 cm

G 15077

Provenience: sbírka Ctibora Erbana



EMIL FILLA
(1882 - 1953)

ZÁTIŠÍ S MÍSOU A KYTICÍ (1949)
olej, plátno 38,5x46 cm
OP 1393

Provenience: sbírka Ctibora Erbana



VÁCLAV ŠPÁLA
(24. 8. 1885 Žlunice - 13. 5. 1946 Praha)

KRAJINA (1929)
kresba uhlím 39x50 cm
G 15082

Provenience: sbírka Ctibora Erbana

Václav Špála, malíř, grafik, ilustrátor, výrazná osobnost českého malířství, která zpracovávala podněty světového malířství v nezaměnitelnou individuální tvorbu s výraznou expresivitou projevu.



OTTA JANEČEK

(15. 8. 1919 Pardubičky u Pardubic - 1. 7. 1996 Praha)

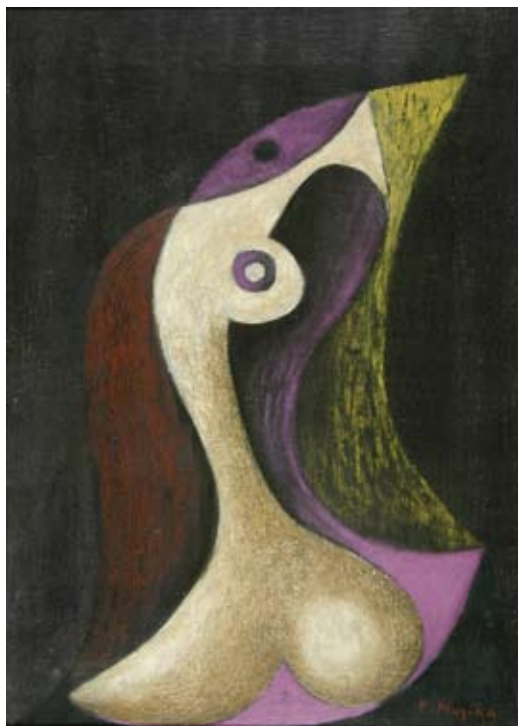
ZÁTIŠÍ S HOUSLEMI A KYTICÍ (1945)

akvarel, papír 37x21 cm

G 15079

Provenience: sbírka Ctibora Erbana

Ota Janeček, malíř, sochař, ilustrátor, v širším povědomí spojen zejména s křehkou, klidně stylizovanou kresbou přírodních motivů, která je však zakotvena v jeho zaujetí tradicemi českého kubismu ve 40. letech 20. století.



FRANTIŠEK MUZIKA

(26. 6. 1900 Praha - 1. 11. 1974 Praha)

HLAVA V ČERNÉM (1946)

olej, plátno 44x31 cm

OP 1395

Provenience: sbírka Ctibora Erbana

František Muzika, malíř, grafik, ilustrátor, typograf, scénograf, redaktor, velká osobnost českého umění. Jeho projev v sobě nese magické tajemno, ať bylo spojeno s kubistickými nebo surrealistickými východisky.



JAN ZRZAVÝ

(5. 11. 1890 Okrouhlice - 12. 10. 1977 Praha)

PLUJÍCÍ LODI (1946)

olejová tempera, dřevěná deska 47x55 cm

OP 1398

Vystaveno ve Vilímkově galerii v Praze v roce 1947
na výstavě Nové krajiny a zátiší Jana Zrzavého, č. kat. 24
Provenience: sbírka Jaroslava Borovičky, Ctibora Erbana

Jan Zrzavý, malíř, grafik, ilustrátor, dnes jméno - pojem českého moderního malířství. Uklidňující snová imaginace jeho díla přitahovala následující umělecké generace, tak jako Zrzavého opakovaně přitahovala Bretaň a Benátky.



JAN ZRZAVÝ
(1890 - 1977)

BENÁTKY (1933)
olej, plátno 27x35,5 cm
OP 1399

Provenience: sbírka Ctibora Erbana



VLADIMÍR KOMÁREK

(10. 8. 1928 Hořensko - 24. 8. 2002 Jilemnice)

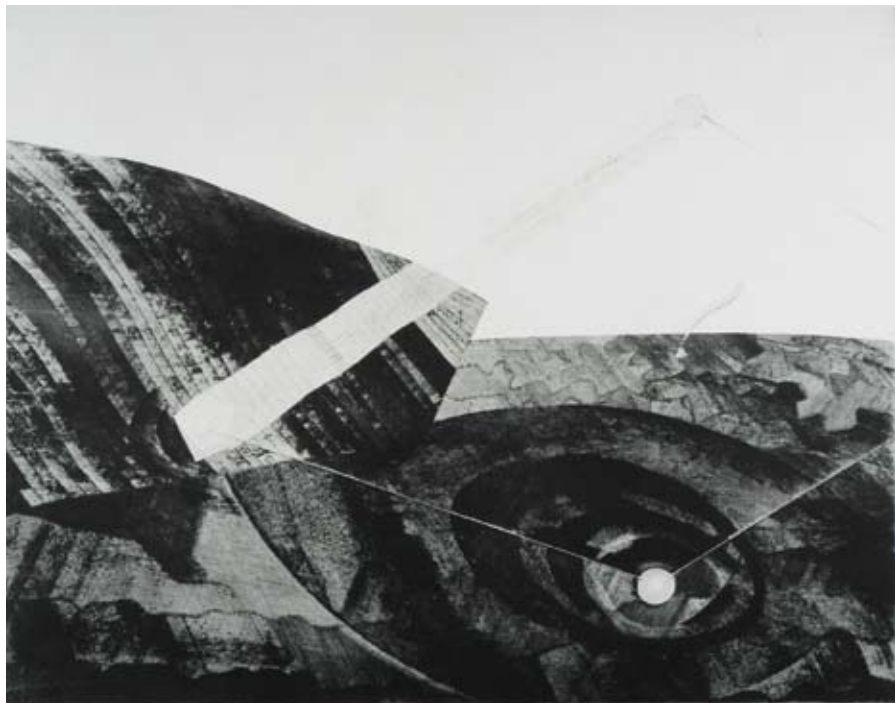
DÍVKA A PTÁK (1966)

olej, plátno 73x100 cm

OP 476

Provenience: sbírka autora

Vladimír Komárek, malíř, grafik, ilustrátor, pedagog, spisovatel, osobnost českého malířství, směru orientovaného na výrazovou imaginaci, na jehož počátku stojí Jan Zrzavý. V Teplicích vystavoval nejen v roce 1966, ale zúčastnil se rovněž grafické výstavy Konfrontace 69.



JIŘÍ JOHN

(6. 11. 1923 Třešť - 22. 6. 1972 Praha)

PAPRSKY (1967)

suchá jehla, č. listu 17/35 50x63 cm

OP 492

Provenience: sbírka autora

Jiří John, pedagog, malíř, ilustrátor a především nezaměnitelný mistr grafiky, který dokonale spojil techniku suché jehly s obsahem grafických listů, ve kterých uvažoval o přírodě, životě i umírání.



JIŘÍ JOHN
(1923 - 1972)

POBŘEŽÍ (1967)
suchá jehla, č. listu 17/35 63x50 cm
OP 493

Provenience: sbírka autora



JIŘÍ JOHN
(1923 - 1972)

KLÍČENÍ (1967)
suchá jehla, č. listu 8/35 59x49 cm
OP 494

Provenience: sbírka autora



JAN KOBLASA
(5. 10. 1932 Tábor)

JÁ A LOLITA (1960)
kombinovaná technika 160x240 cm
OP 1432

Provenience: sbírka autora

Jan Koblasa, sochař, malíř, grafik, spisovatel, básník, scénograf, dnes již kultovní postava českého abstraktního umění spojená s Teplicemi nejen legendární výstavou v roce 1963, ale i osobními vazbami, na které vzpomíná ve svých knižně vydaných denících. V Teplících absolvoval gymnázium, v roce 1958 uspořádal první samostatnou výstavu, roku 1963 první velkou výstavu české abstrakce a v roce 1991 zde proběhla jedna ze série retrospektivních výstav, které oživily pohled na jeho tvorbu 60. let.



LADISLAV DYDEK

(27. 5. 1919 Brno - 6. 9. 2006 Toscolano-Maderno, Itálie)

FATA MORGANA (nedatováno)

enkaustika 75,2x75,2 cm

OP 478

Provenience: sbírka autora

Ladislav Dydek, malíř, grafik, textilní výtvarník, zakladatel skupiny Máj 57, patřil ke generaci umělců, kteří se v 60. letech přiklonili k abstraktnímu umění. Od roku 1969 žil a tvořil v Itálii a v České republice vystavoval až v roce 2005 v Regionálním muzeu v Mikulově.



ČENĚK PRAŽÁK

(20. 2. 1914 Praha - 18. 10. 1996 Chattel, Švýcarsko)

HLAVA ODYSSEOVA (1963)

olej, plátno 130x97 cm

OP 477

Provenience: sbírka autora

Čeněk Pražák, malíř, grafik, ilustrátor. Po roce 1968 odešel do emigrace, žil ve Švýcarsku.



MIROSLAV HOURA

(3. 8. 1933 Krhanice nad Sázavou - 19. 1. 2006 Ústí nad Labem)

VIA DOLORUM (1966)

barevný dřevoryt, č. listu 4/20 40x53 cm

OP 480

Provenience: sbírka autora

Miroslav Houra, grafik, malíř, řezbář, ilustrátor, autor mnoha monumentálních realizací. Věnoval se zejména grafice, především příležitostné grafice - exlibris a novoročenky. Jasně rozpoznatelnou tvorbu založenou na schematizaci lidské figury představil v Teplicích na samostatných výstavách v roce 1960, 1967 a 1982.



ZDENĚK VESELÝ
(9. 6. 1932 Svitavy)

ALYSCAMPE (1968)
suchá jehla, č. listu 4/30 43x59 cm
OP 491

Provenience: sbírka autora

Zdeněk Veselý, malíř, grafik, autor mnoha monumentálních realizací, bytostně spojen se severními Čechami, kde dosud žije, v Teplicích. Expresivní imaginace, tak lze nejstručněji charakterizovat základní rys jeho tvorby, který autor naplno rozvinul v 60. letech. Za soubor grafických listů reflektujících návštěvu Francie obdržel na teplické výstavě grafiky v roce 1969 třetí cenu.



ZDENĚK VEŠLÝ
(1932)

RUE MONGE NO 51 (1968)
suchá jehla, č. listu 4/20 43x59 cm
OP 489

Provenience: sbírka autora



ZDENĚK VESELÝ
(1932)

APOKALYPSA Z ANGERS (1968)
suchá jehla, č. listu 4/20 59x43 cm
OP 490

Provenience: sbírka autora



ZDENĚK VESELÝ
(1932)

DVŮREK V ARLÈS (1969)
olej, plátno 71x59 cm
OP 632

Provenience: sbírka autora



VLADIMÍR ŠMÍD

(6. 1. 1934 Proboštov u Teplic - 9. 6. 1998 Teplice)

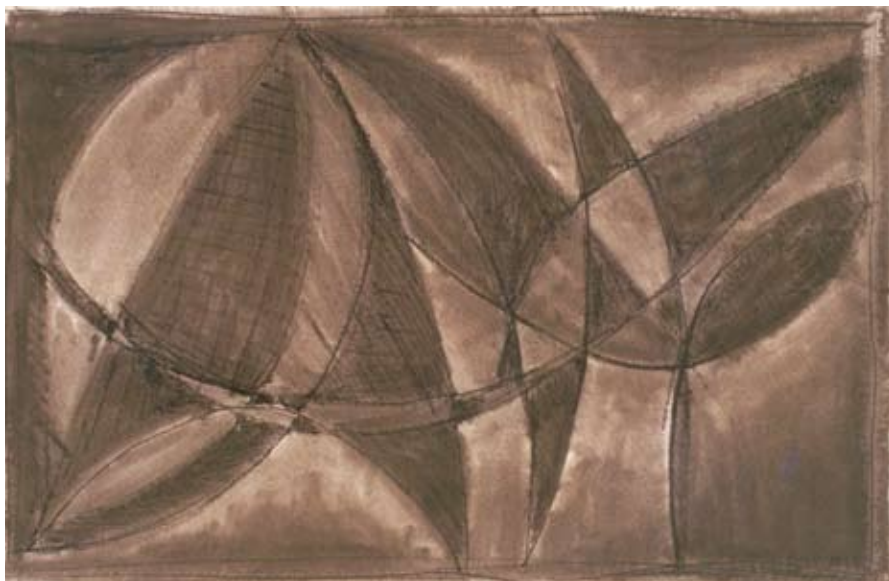
KLAUN (model veřejné plastiky, kolem 1980)

sádra 36x48 cm

OP 1465

Provenience: sbírka autora

Vladimír Šmíd, sochař, keramik, malíř, autor veřejných plastik v severočeských městech. Osobnost poznamenaná pobytem v jáchymovském lágru v letech 1951-1958, který přetrhl jeho výtvarná studia a zmrazil vývoj uměleckého výrazu zakotveného v odkazu české moderny. V sochařské tvorbě se zabýval zejména vztahy objemu, světla a prostoru, ve kterých nezakrýval zaujetí kubismem.



VLADIMÍR ŠMÍD
(1934 - 1998)

PROSTOROVÁ STUDIE (nedatováno)
lavírovaná tuš 29,3x41,5 cm
G 15267

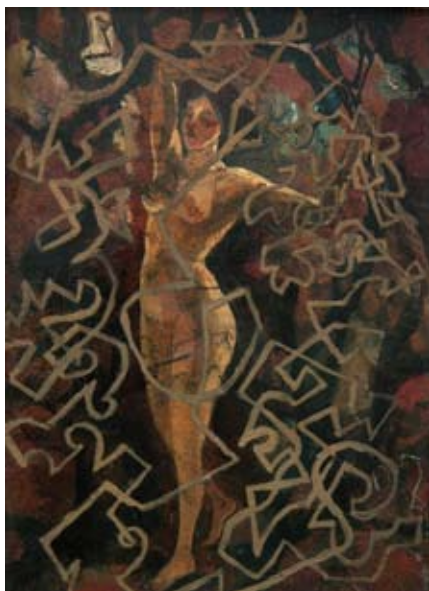
Provenience: sbírka autora



VLADIMÍR ŠMÍD
(1934 - 1998)

PROSTOROVÁ STUDIE (1980)
kresba tuší, akvarel 30x42 cm
G 15315

Provenience: sbírka autora



JOSEF HONYS

(10. 10. 1919 Jičín - 24. 6. 1969 Ústí nad Labem)

ČÁRA NOČNÍHO PŘELUDU (kolem 1965)

malba na kartonu 28,5x21 cm

Zapůjčeno

Provenience: soukromá sbírka

Josef Honys, jeden z představitelů české experimentální poezie a výtvarného umění 60. let. Patřil do kruhu přátel Jiřího Koláře, vystavoval od poloviny 60. let, především v zahraničí, Francii, Itálii, Argentíně, Belgii, Nizozemí a Uruguayi. Honysovo jméno se po jeho smrti v roce 1969 ve výstavních projektech objevovalo sporadicky. V Teplicích, kde od roku 1948 žil, nevystavoval nikdy.



JOSEF HONYS
(1919 - 1969)

PORTRÉT (neidentifikovaný název, počátek 60. let)
malba na kartonu 34x28 cm
Zapůjčeno

Provenience: soukromá sbírka



JOSEF HONYS
(1919 - 1969)

STOPY NÁJEZDNÍKŮ V KRAJINĚ (kolem 1965)
olej na kartonu 48,3x36,9 cm
Zapůjčeno

Obraz byl součástí souboru „Hra na čáru“.
Vystaveno na společné výstavě s Ladislavem Novákem (1925-1999)
v pražské Viole od 29. 11. do 19. 12. 1966
Provenience: soukromá sbírka



JOSEF HONYS
(1919 - 1969)

TAJEMSTVÍ MILOSTNÉHO PSANÍ (kolem 1965)
olej, plátno 71,4x53,4 cm
Zapůjčeno

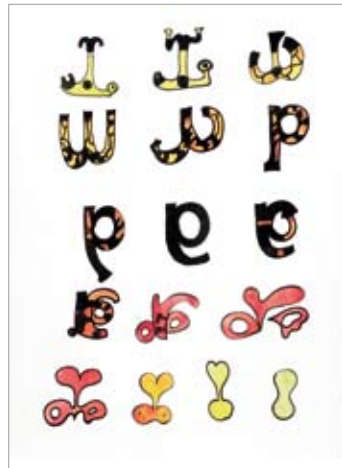
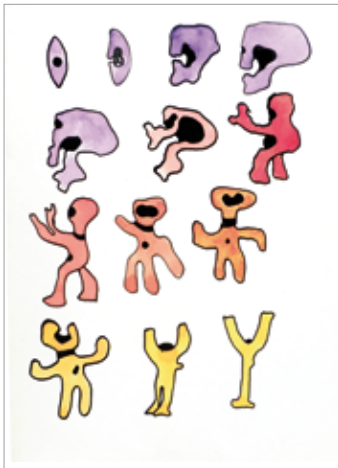
Obraz byl součástí souboru „Hra na čáru“, 1966
Provenience: soukromá sbírka



JOSEF HONYS
(1919 - 1969)

MANIAKÁLNÍ ČÁRA NÁHODNÉHO ZOBRAZENÍ (před 1966)
olej na kartonu 48x69,6 cm
Zapůjčeno

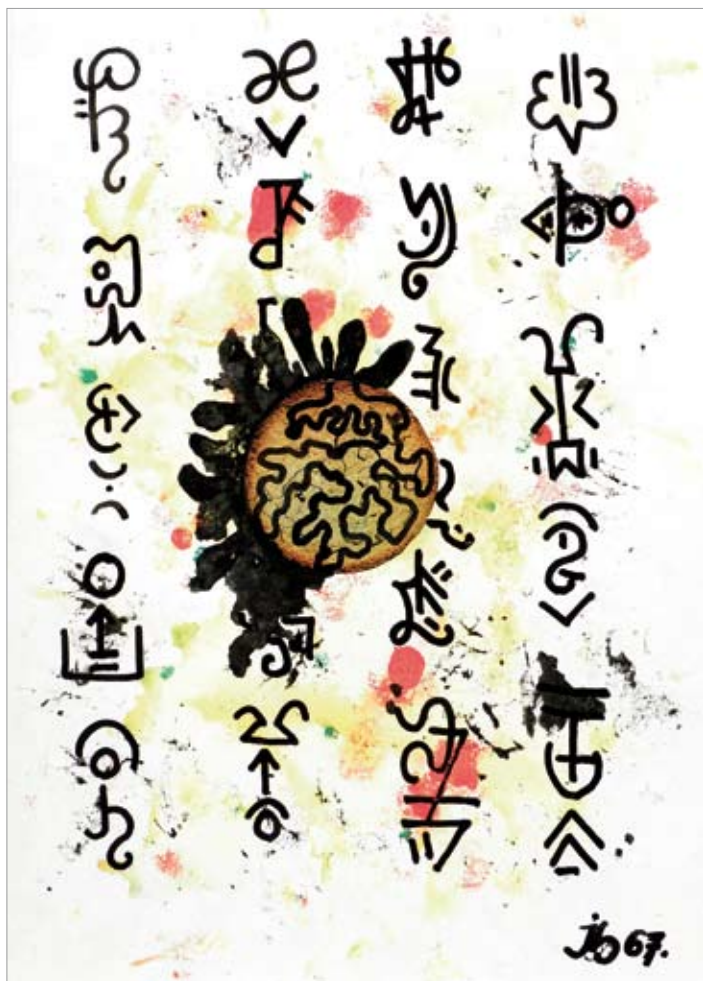
Obraz byl součástí souboru „Hra na čáru“, 1966
Provenience: soukromá sbírka



JOSEF HONYS
(1919 - 1969)

VÝTVARNÁ BÁSEŇ VE FORMĚ QUASI PÍSMĚ (1964-1968)
malba anilínovými barvami 31,2x22,6 cm
Zapůjčeno

Provenience: soukromá sbírka



JOSEF HONYS

(1919 - 1969)

HYPNOM (bez názvu, 1967)

malba tuší, anilinovými barvami 31,2x22,6 cm

Zapůjčeno

Provenience: soukromá sbírka



JOSEF HONYS
(1919 - 1969)

HYPNOM NON K NON (1967)
koláž, malba na kartonu 45x30,7 cm
Zapůjčeno

Provenience: soukromá sbírka



JIŘÍ KOLÁŘ

(24. 9. 1914 Protivín - 11. 8. 2002 Praha)

PORTRÉT JOSEFA HONYSE (1967)

reliéfní chiasmáz 44,9x33 cm

Zapůjčeno

Provenience: soukromá sbírka

Jiří Kolář, významná postava českého umění ve světovém kontextu, vynálezce mnoha originálních výtvarných technik, výtvarník, básník, představitel experimentální a vizuální poezie, dramatik, překladatel, mecenáš, vůdčí postava neoficiální tvorby 50. - 60. let.

Umělecké výstavy teplického muzea, 1963-1969 (výběr):

1963

Tvůrčí skupina Radar
Jan Koblasa, Mikuláš Medek
Keramika Vladimíra Šmída

1964

Vladimír Preclík, plastiky, obrazy
Olbram Zoubek, plastiky
Pravoslav Kotík, obrazy

1965

Jaroslav Klápště, obrazy

1966

Poetická imaginace, V. Komárek, A. Michalčík, V. Plicka, D. Richter
I. teplický salón výtvarného umění

1967

Miroslav Houra (ilustrace, grafika, obrazy, textilní aplikace)
II. teplický salón výtvarného umění

1968

III. teplický salón výtvarného umění

1969

Konfrontace 69, přehlídka současné severočeské grafiky
IV. teplický salón výtvarného umění

Prameny:

Soukromý archiv pozůstalých C. Erbana

Literatura:

Jitka BUDÍNSKÁ, *Dějiny teplického muzea*, Teplice 1972
Anna HABÁNOVÁ(ed.), *Mladí lvi v kleci*, Liberec 2013
Josef HONYS, *Nesmelián aneb do experimentálních textů vstup nesmělý*, Praha 2011
Konfrontace 69, Směr, č. 21, Teplice 1969
Nová encyklopedie českého výtvarného umění, Praha 2006
Rehabilitace, Směr, č. 25, Teplice 1968

Fotografie:

Jan Kašpar a Milena Cestrová

Použité zkratky:

G - Grafiky a kresby, Sběrka Regionálního muzea v Teplicích, p.o.
OP - Obrazy a plastiky, Sběrka Regionálního muzea v Teplicích, p.o.
RMT - Regionální muzeum v Teplicích, příspěvková organizace

ČESKÉ MODERNÍ UMĚNÍ 1922 – 1980
ze sbírek RMT a pozůstalosti Josefa Honyse

Katalog výstavy

Úvodní text PhDr. Bohuslava Chleborádová
K vydání připravily Bohuslava Chleborádová a Marie Pekárková
Fotografie Jan Kašpar a Milena Cestrová
Grafická úprava Šárka Durasová
Vydalo Regionální muzeum v Teplicích, příspěvková organizace,
Zámecké nám. 14, Teplice 415 01
Vytiskla firma BFHM spol. s r.o. – Obrazové rámy,
Tisá 87, 403 36 Ústí nad Labem
Náklad 500 výtisků

T e p l i c e 2014

ISBN 978-80-85321-70-8



JÍZDÁRNA TEPLICKÉHO ZÁMKU
12. 12. 2014 - 15. 3. 2015